

OŚRODEK DOKUMENTACJI
ZABYTEKÓW W WARSZAWIE

KARTA EWIDENCYJNA ZABYTEKÓW
ARCHITEKTURY I BUDOWNICTWA

A B C D E F G H I J K L M N O P R S T U V X Y Z

Nr

1544

OPOLSKIE

1. Obiekt 1540/2

KLASZTOR FRANCISZKANÓW

2. Czas powstania

1749-1753

3. Miejscowość

KĘDZIERZYN-KOŹLE

4. Adres

ul. Czerwińskiego 3
47-200 Kędzierzyn-Koźle
nr hipoteczny

5. Przynależność administracyjna

województwo opolskie

GMINA KĘDZIERZYN-KOŹLE

powiat Kędzierzyn - Koźle

6. Poprzednie nazwy miejscowości

Cosel

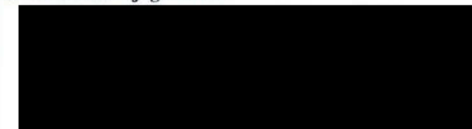
Koźle

7. Przynależność administracyjna przed 1 I 1999

województwo opolskie

gmina Kędzierzyn - Koźle

8. Właściciel i jego adres



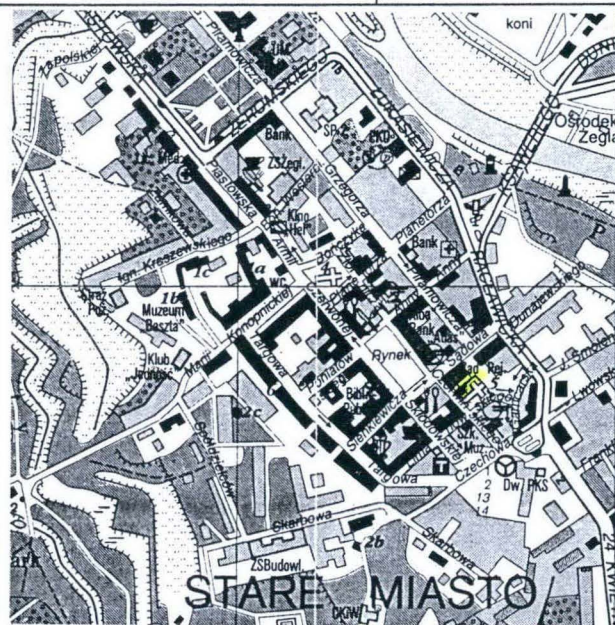
9. Użytkownik i jego adres

j.w.

10. Rejestr zabytków

Nr. 1200/66 data 14.03.1966

(18.02.1970)



12. Autorzy, historia obiektu, określenie stylu

W latach 1743-1744 miała miejsce gruntowna przebudowa fortyfikacji wokół miasta Koźle. W ramach dostosowywania planu miasta do potrzeb twierdzy (*Festung Cosel*) wyburzono wiele istniejących wcześniej budynków, m.in. wybudowany 13 lat wcześniej kościół i klasztor franciszkanów. Wobec tego faktu zaistniała potrzeba budowy nowego zespołu klasztornego. Obecny klasztor i kościół wzniesiony został w centrum otoczonego fortyfikacjami miasta w latach 1749-1753 przez budowniczego Jerzego (Jana?) Heinze. W 1810 roku sekularyzowany. W czasie wojen napoleońskich użytkowany na potrzeby armii (w kościele był magazyn broni a potem stajnia). Później użytkowany na mieszkania i biura. Wielokrotnie przerabiany, zwłaszcza skrzydło wschodnie.

W 1931 r. urządzono w nim internat dla młodzieży.

W 1945 r. przechodzi na Skarb Państwa. Do lat 50-ych użytkowany przez kościół, potem przez Polski Związek Motorowy, który to w latach 90-tych sprzedaje klasztor obecnemu właścicielowi.

Barokowy z zatarciem cech stylowych.

13. Opis (sytuacja, materiał i konstrukcja, rzut, bryła, elewacja, wnętrze, wyposażenie, instalacje)

SYTUACJA: usytuowany w centrum miasta, w zabudowie zwartej, w północno-zachodniej pierzei ulicy Czerwińskiego. Ok. 50 m na wsch. od Rynku. Na płu. budynek Sądu Okręgowego, na wsch. podwórze za którym budynek aresztu, od pld. przyległy do kościoła filialnego p.w Wniebowzięcia NMP i ulicy Limanowskiego, na zach. ulica Czerwińskiego za którą zwarta zabudowa miejska.

MATERIAŁ, KONSTRUKCJA, TECHNIKA: Ściany: murowane z cegły ceramicznej pełnej na zaprawie wapiennej, obustronnie tynkowane. Detal architektoniczny wykonany w tynku. Sklepienia i stropy: kolebkowo-krzyżowe, kolebkowe z lunetami, w klatce schodowej kolebkowe i żaglaste, w pomieszczeniach na piętrze sufity, w piwnicy sklepienia kolebkowe. Wieżba dachowa: drewniana, kleszczowo-płatwiowa. Pokrycie dachu: dachówka ceramiczna, karpiówka, kładzona podwójnie "w koronkę". Posadzki, podłogi: jastrych cementowy, jastrych terazzo, podłogi z desek, wykładziny PVC. Schody: murowane na sklepieniu, dwubiegowe powrotne. Otworki: prostokątne, zróżnicowanie wielkością. Drzwi drewniane, płycinowe, okna drewniane podwójne skrzynkowe lub z PVC pojedyncze z szybami zespolonymi.

RZUT: na planie litery C, trójskrzydłowy, otaczający wraz z kościołem usytuowanym od południa, wewnętrzny czworoboczny wirydarz. W układzie dwutraktu korytarzowego, korytarz obiega wnętrze od strony wirydarza w skrzydłach płu.-wsch. i płu.-zach. oraz od strony zewnętrznej w skrzydle pld.-zach. W skrzydle płu.-zach. klatka schodowa.

BRYŁA: zwarta, symetryczna. Złożony z trzech prostopadłych do siebie skrzydeł, otaczających wraz z przyległym od południa kościołem wewnętrzny, zamknięty czworoboczny wirydarz. Dwukondygnacyjny, częściowo podpiwniczony, każde skrzydło kryte dachem dwuspadowym.

ELEWACJE: Elewacje zewnętrzne. Elewacja południowo-zachodnia – frontowa: 7-osiowa, na cokole z kamienia ciosanego. Osie wyznaczone regularnym rytmem prostokątnych otworów okiennych. W przyziemiu w osi 3-ej poprzedzony dwustopniowymi, granitowymi schodami otwór wejścia głównego zamknięty łukiem koszowym, drzwi drewniane, dwuskrzydłowe. W osi 7-ej prostokątny otwór wejścia bocznego z nadświetlem w obramieniu uszaty, drzwi drewniane, jednoskrzydłowe, poprzedzone dwustopniowymi schodami. Elewacja gładko tynkowana, dekoracja architektoniczna skromna, w postaci podziałów ramowych utworzonych przez wertykalne pasy wyrobionych w grubości tynku (lizen) usytuowanych między osiami okiennymi i poziomego pasa międzykondygnacyjnego, tworzących w miejscu przecięcia eliptyczne plakiety. Okna w obramieniach uszaty, nad oknami I i pod oknami II kondygnacji prostokątne płyciny z motywem prostokątnych plakiety o łukowo ściętych narożnikach. Całość wieńczy gzyms okapowy. Elewacja północno-wschodnia-tylna: 10-osiowa, osie wyznaczone prostokątnymi otworami okiennymi w regularnym rozstawie, w przyziemiu przy narożniku płu. współczesne okno i drzwi wejściowe. Gładko tynkowana, bez artykulacji i dekoracji architektonicznej. Elewacja północno - zachodnia - boczna: w części północnej przesłonięta

<p>14 Kubatura</p> <p>ok. 6.200 m³</p>	<p>15. Powierzchnia użytkowa</p> <p>620 m²</p>	<p>16. Przeznaczenie pierwotne</p> <p>klasztor</p>	<p>17. Użytkowanie obecne</p> <p>handlowo-usługowy narożnik wschodni użytkowany do celów katechetycznych i jako zakrystia dla przyległego kościoła</p>
<p>18. Prace budowlane i konserwatorskie, ich przebieg i dokumentacja</p> <p>Brak dokładnych danych. Obiekt konserwowany i remontowany na bieżąco, niewątpliwie wielokrotnie przeprowadzano w nim też modernizacje. Nie doprowadziło to do znacznego zatarcia układu wnętrza.</p>		<p>19. Stan zachowania (fundamenty, ściany zewnętrzne, ściany wewnętrzne, sklepienia, stropy, konstrukcje dachowe, pokrycie dachu, wyposażenie, instalacje)</p> <p>Stan zachowania budynku jako całości oraz jego poszczególnych elementów ogólnie dobry. Wieżba dachowa w części przykościelnej w stanie bardzo złym – zmurszała, porażona przez owady. Pokrycie dachu w tej części nieszczelne.</p> <p>20. Najpilniejsze postulaty konserwatorskie</p> <p>Remont konstrukcji dachu w części przykościelnej, wymiana pokrycia dachowego nad całością, remont elewacji z przywróceniem dawnego wystroju.</p>	

21. Akta archiwalne (rodzaj akt, numer i miejsce przechowywania)

nie odnaleziono

24. Uwagi różne

25. Opracował

tekst mgr Dorota Szczuka, wrzesień 2002

plany, rysunki mgr Dorota Szczuka, wrzesień 2002

zdjęcia fotogr. mgr Dorota Szczuka, wrzesień 2002

miejsce przechowywania negatywów w posiadaniu autora

Karta po wypełnieniu podlega ochronie na podstawie przepisów prawa autorskiego

22. Bibliografia

- Chrzanowski T., Kornecki M. "Katalog zabytków sztuki w Polsce", t. VIII "Województwo opolskie", z. 5 Powiat kozielski", Warszawa 1965
- Chrzanowski T., Kornecki M., "Sztuka Śląska Opolskiego", Kraków 1974

26. Adnotacje o inspekcjach, informacje o zmianach (daty, imiona i nazwiska wypełniających)

23. Źródła ikonograficzne (rodzaj, miejsce przechowywania, sygnatury)

nie odnaleziono

27. Załączniki

wkładka do karty ewidencyjnej zabytków architektury i budownictwa - szt. 8

1. Miejscowość	2. Obiekt (nazwa jak w karcie)	3. Zawartość wkładki (nazwa obiektu lub materiału uzupełniającego)
KĘDZIERZYN – KOŹŁE	KLASZTOR FRANCISZKANÓW	c.d. tekstu, przekrój, rzut

przyległym budynkiem nr 1 a, pozostała część elewacji gładko tynkowana, bez dekoracji i podziałów architektonicznych, z zatartym pierwotnym układem otworów okiennych. Elewacja południowo-wschodnia: na wysokim cokole, 3-osiowa, w 2-jej osi I kondygnacji blenda. **Elewacje wewnętrzne (od wirydarza)**: Elewacja południowo-zachodnia: 4-osiowa, osie wyznaczone prostokątnymi otworami okiennymi w regularnym rytmie, w osi 1-jej otwór drzwiowy. Gładko tynkowana, bez dekoracji i artykulacji architektonicznej. Elewacja północno-zachodnia: 5-osiowa, w przyziemiu osi 1-jej drzwi, w 2-jej osi II kondygnacji brak okna. Północno-wschodnia: 4-osiowa, w przyziemiu w 1 i 4-jej osi otwory drzwiowe.

WNĘTRZE: Podstawowa dyspozycja wnętrza czytelna i zachowana do dziś pomimo wielokrotnych przebudów związanych z adaptacją do celów usługowych. Dwutraktowe, trakty nierównej szerokości, w węższym korytarz ze sklepieniem kolebkowo-krzyżowym i kolebkowym z mijającymi się lunetami, w szerszym układ wnętrz klasztornych. Znaczą część skrzydła północno-wschodniego zajmuje sklepione kolebkowo z lunetami pomieszczenie dawnego kapitułarza. W centrum skrzydła północno-zachodniego klatka schodowa, dwubiegowa powrotna, nad biegiem schodów sklepienie kolebkowe, nad spocznikiem dwa sklepienia żaglaste. Po obu stronach klatki schodowej układ niewielkich pomieszczeń ze sklepieniami kolebkowo-krzyżowymi, przy narożniku południowo-zachodnim obszerne pomieszczenie sklepione kolebą z lunetami (prawdopodobnie refektarz).

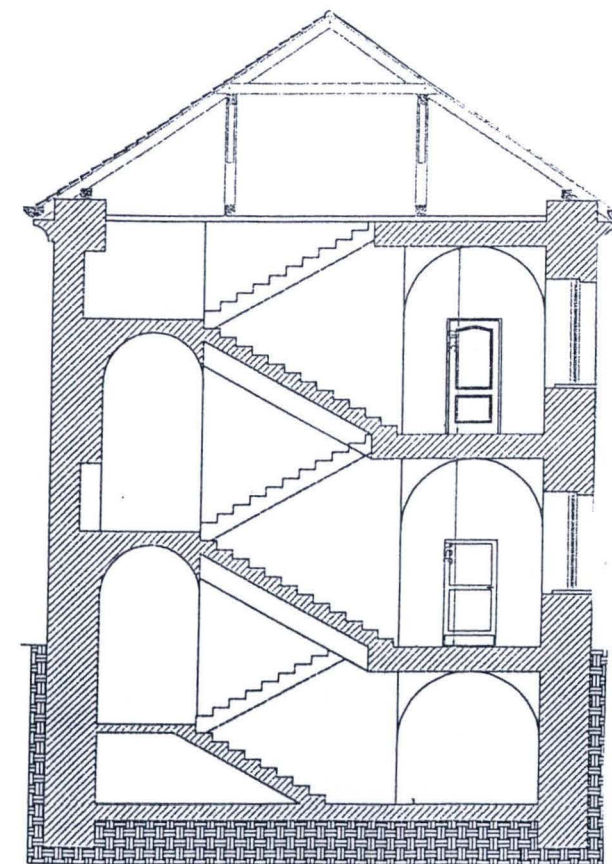
WYPOSAŻENIE: niezachowane

INSTALACJE: elektryczna, wodna, kanalizacyjna sanitarna i deszczowa, telefoniczna

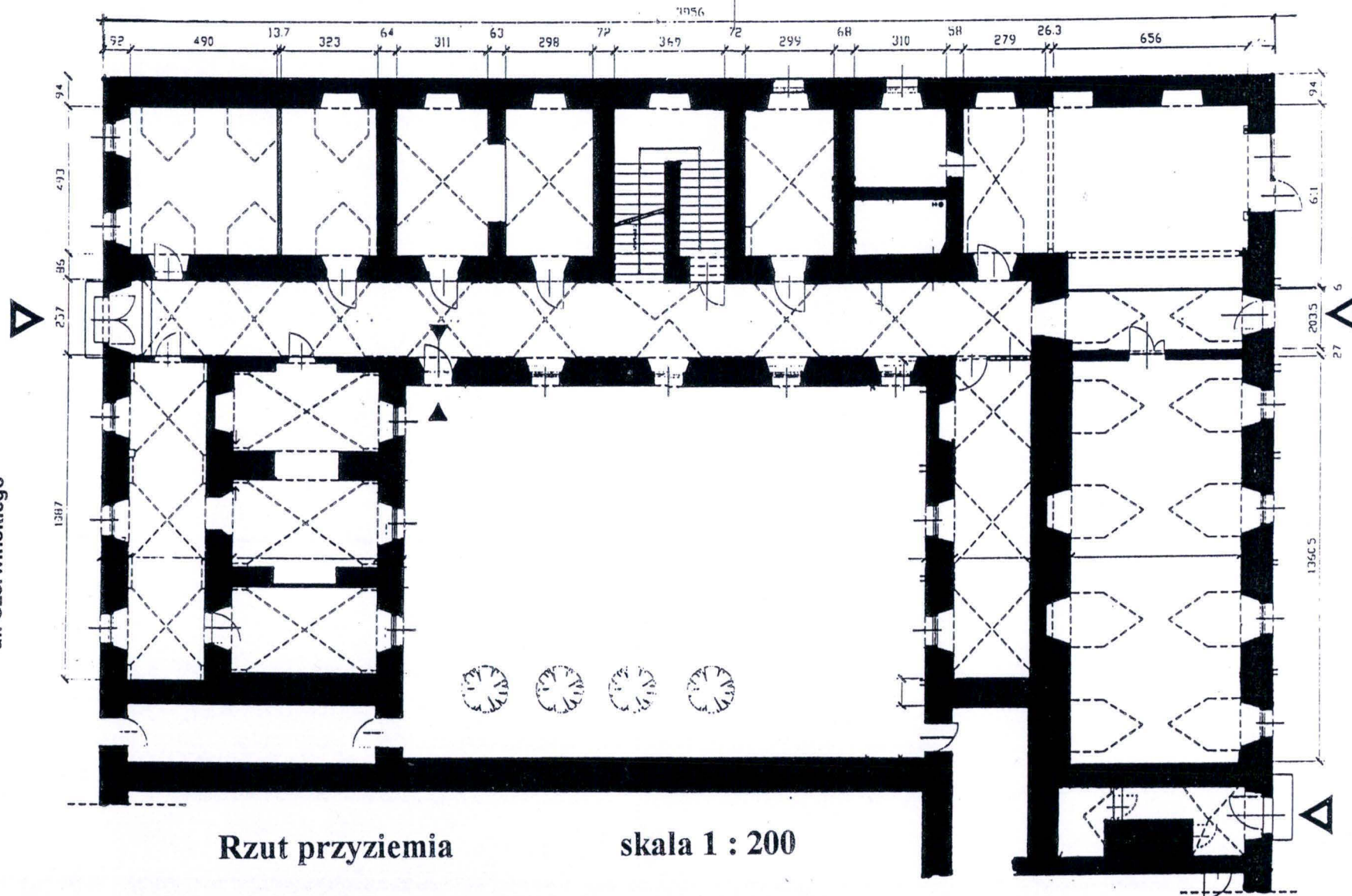
wkładkę założył: **mgr Dorota Szczuka**

miejsce przechowywania negatywów: **w posiadaniu autora**

Przekrój skrzydła płn.-zach.



ul. Czerwińskiego



Rzut przyziemia

skala 1 : 200

ul. Limanowskiego

1. Miejscowość

KĘDZIERZYN-KOŹŁE

2. Obiekt (nazwa jak w karcie)

KLASZTOR FRANCISZKANÓW

3. Zawartość wkładki (nazwa obiektu lub materiału uzupełniającego)

fotografie



1



2



3

wkładkę założył: **mgr Dorota Szczuka**

miejsce przechowywania negatywów: **w posiadaniu autora**



4



5



6



7

1. Miejscowość KĘDZIERZYN – KOŹŁE	2. Obiekt (nazwa jak w karcie) KLASZTOR FRANCISZKANÓW	3. Zawartość wkładki (nazwa obiektu lub materiału uzupełniającego) fotografie
--------------------------------------	--	--



8



9



10

wkładkę założył: **mgr Dorota Szczuka**

miejsce przechowywania negatywów: **w posiadaniu autora**



11



12



13

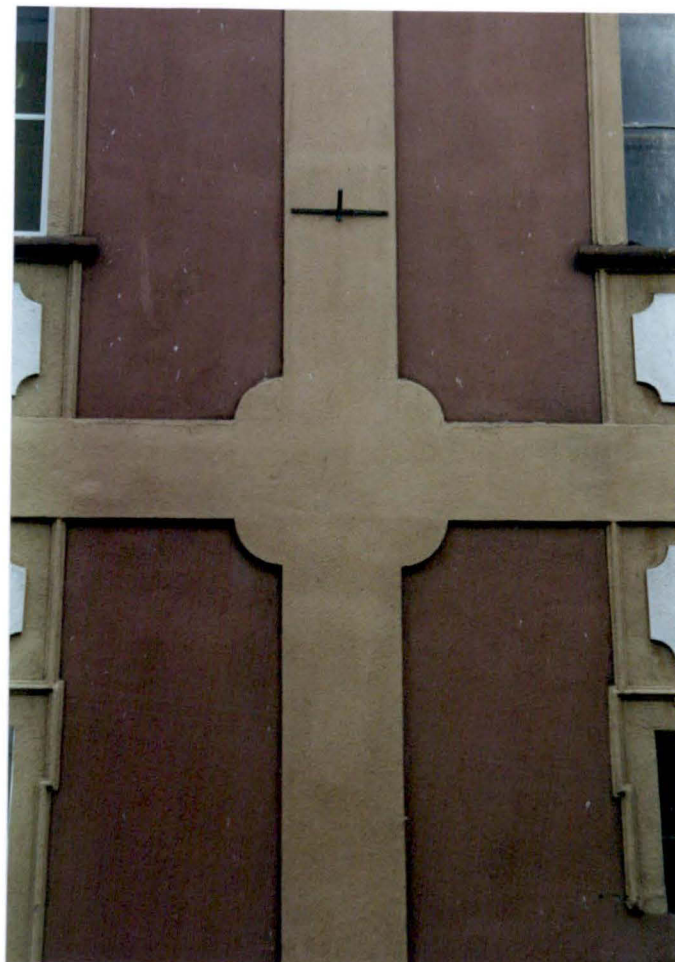


14

1. Miejscowość KĘDZIERZYN-KOŹLE	2. Obiekt (nazwa jak w karcie) KLASZTOR FRANCISZKANÓW	3. Zawartość wkładki (nazwa obiektu lub materiału uzupełniającego) fotografie
------------------------------------	--	--



15



16



17

wkładkę założył: **mgr Dorota Szczuka**

miejsce przechowywania negatywów: **w posiadaniu autora**



18



19



20



21

1. Miejscowość

KĘDZIERZYN-KOŹLE

2. Obiekt (nazwa jak w karcie)

KLASZTOR FRANCISZKANÓW

3. Zawartość wkładki (nazwa obiektu lub materiału uzupełniającego)

fotografie



22



23



24

wkładkę założył: **mgr Dorota Szczuka**

miejsce przechowywania negatywów: **w posiadaniu autora**



25



26



27



28

1. Miejscowość KĘDZIERZYN – KOŹŁE	2. Obiekt (nazwa jak w karcie) KLASZTOR FRANCISZKANÓW	3. Zawartość wkładki (nazwa obiektu lub materiału uzupełniającego) fotografie
--------------------------------------	--	--



29



30



31

wkładkę założył: **mgr Dorota Szczuka**

miejsce przechowywania negatywów: **w posiadaniu autora**



32



33



34



35

1. Miejscowość KĘDZIERZYN-KOŹLE	2. Obiekt (nazwa jak w karcie) KLASZTOR FRANCISZKANÓW	3. Zawartość wkładki (nazwa obiektu lub materiału uzupełniającego) fotografie
------------------------------------	--	--



36



37



38

wkładkę założył: **mgr Dorota Szczuka**miejsce przechowywania negatywów: **w posiadaniu autora**



39



40

1. Miejscowość

KĘDZIERZYN – KOŹLE

2. Obiekt (nazwa jak w karcie)

KLASZTOR FRANCISZKANÓW

3. Zawartość wkładki (nazwa obiektu lub materiału uzupełniającego)

fotografie, podpisy



41



42

wkładkę założył: **mgr Dorota Szczuka**

miejsce przechowywania negatywów: **w posiadaniu autora**

1. Widok ogólny
2. Elewacja płd.-zach – frontowa
3. Cokół
4. Widok od wsch.
5. Elewacja płn.-wsch.
6. Elewacja płn.-wsch.
7. Elewacja płn.-zach.
8. Wejście główne w elewacji frontowej
9. Wejście boczne w elewacji frontowej
10. Okno w elewacji frontowej
11. Nadświetle wejścia głównego
12. Nadświetle wejścia bocznego
13. Parapet
14. Posadzka
15. Płyciny nad- i podokienne
16. Dekoracja ramowa fasady (fragment)
17. Elewacja płd.-wsch.
18. Dziedziniec, elewacja płd.-zach.
19. Dziedziniec, elewacja płn.-zach.
20. Dziedziniec, elewacja płn.-wsch.
21. Elewacja płn.-zach.
22. Okno elewacji płd.-wsch.
23. Klatka schodowa wiodąca na chór kościoła
24. Klatka schodowa w części przykościelnej
25. Kapitułarz

26. Pęknięte nadproże przy wejściu do kapitułarza
27. Sklepienie w części przykościelnej
28. Sklepienie w części przykościelnej
29. Sklepienie korytarza parteru
30. Sklepienie korytarza II kondygnacji
31. Schody w skrzydle płn.-zach.
32. Sklepienie w części przykościelnej
33. Sklepienie w części przykościelnej
34. Sklepienie refektarza
35. Sklepienie nad spocznikiem klatki schodowej
36. Sklepienie z lunetami w korytarzu II kondygnacji
37. Sklepienie nad biegiem schodów
38. Sklepienie w części przykościelnej
39. Drzwi wewnętrzne
40. Drzwi zewnętrzne
41. Wieżba dachowa
42. Zniszczenia stropu w części przykościelnej