

1. Obiekt

KOŚCIÓŁ PARAFIALNY P.W. ŚW. ZYGMUNTA.

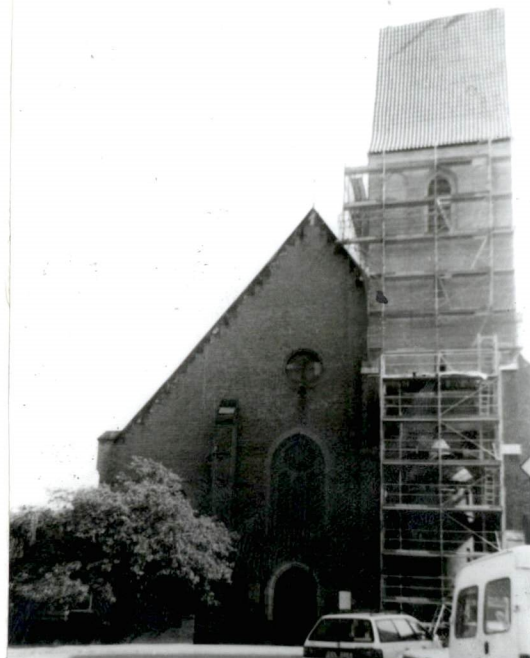
2. Czas powstania

XVw. i XVI w.

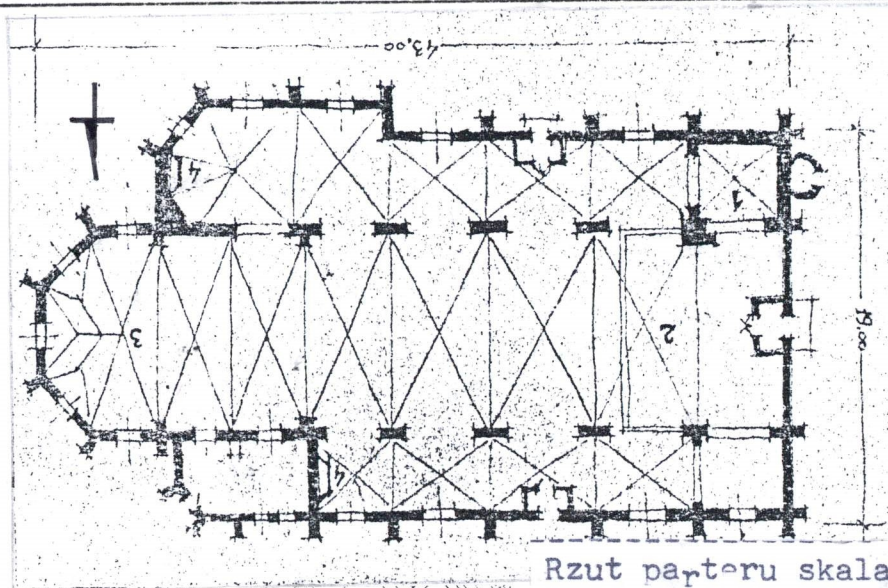
3. Miejscowość

KĘDZIERZYN-  
KOŹLE

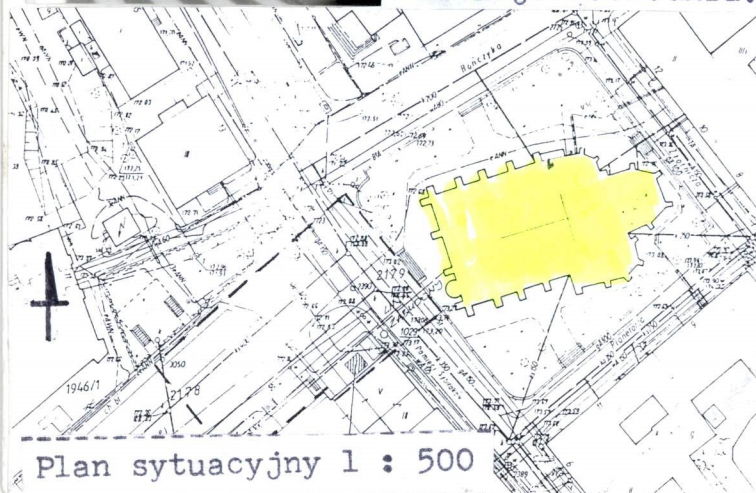
11. Zdjęcia, rzut, przekrój, sytuacja, orientacja



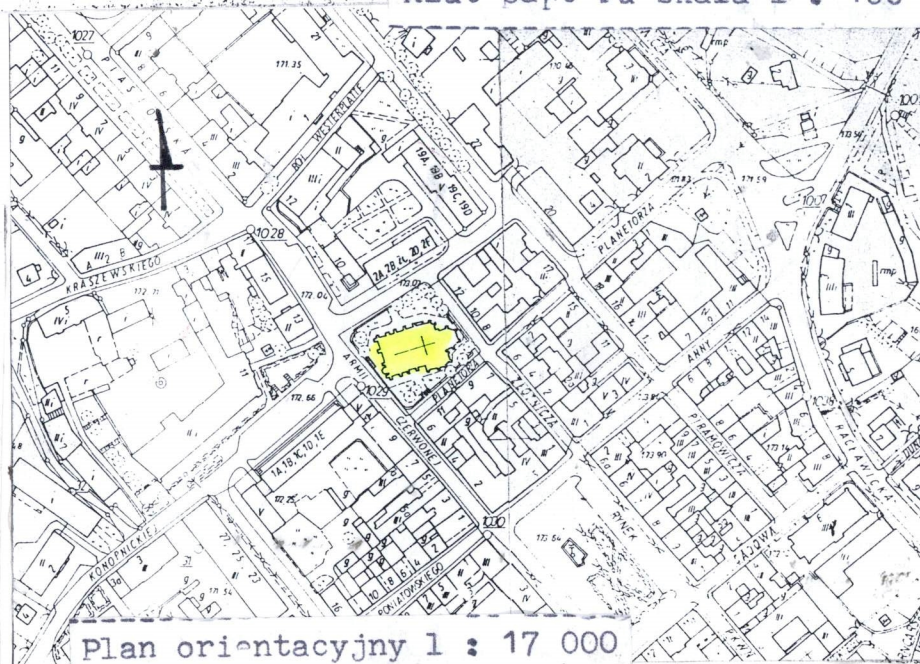
Elewacja zachodnia.



Rzut parteru skala 1 : 100



Plan sytuacyjny 1 : 500



Plan orientacyjny 1 : 17 000

4. Adres Pl. Kościelny  
dz.2086,m-pa 12,s<sup>e</sup>kcja 054,

nr hipoteczny K.W. [REDACTED]

5. Przynależność administracyjna

województwo opolskie

gmina Kędzierzyn-Koźle

6. Poprzednie nazwy miejscowości

Cosel,  
Kandrzin, a po 1936 r.  
Heydebeck(Kędzierzyn)  
Kędzierzyn-Koźle(od 1975r.)

Przynależność administracyjna  
I VI 1975

województwo opolskie

powiat kozielski

8. Właściciel i jego adres

Parafia Rzym.-Katolicka  
p.w.św.Zygmunta  
47-200 Kędzierzyn-Koźle  
ul.Złotnicza 12

9. Użytkownik i jego adres

Parafia Rzym.Katolicka  
p.w.św. Zygmunta  
47-200 Kędzierzyn-Koźle  
ul.Złotnicza 12

10. Rejestr zabytków

Nr 820/64 data 18.04.1964



Miejscowość wzmiankowana w 1104 r. w związku z wojną polsko-czeską. Od 1281 r. - stolica księstwa Koziełsko-Bytomskiego. Prawa miejskie 1293 r. Parafia istniała już na przełomie XII/XIII w. W 1335 r. Koźle wymieniono jako siedzibę dekanatu (SESES COSLENSIS). Kościół parafialny p.w. św. Zygmunta wzmiankowany w 1295 r. Obecny zbudowano po pożarze w 1489 r. W okresie reformacji opuszczony i częściowo zrujnowany. W r. 1570 podjęta staraniem JANA von OPPERSDORFFA przebudowa obiektu wykonanie sklepień korpusu, oraz rozpoczęto budowę elewacji zachodniej, zaplanowanej jako dwuwieżowej. Wybudowano jedynie wieżę połudn. W 1745 r. na skutek wojny austriacko-pruskiej kościół został ponownie zniszczony. Odnawiany w 1858 oraz gruntownie 1897-9. Odnowienia w duchu neogotyckim spowodowało zniszczenie zewnętrznej dekoracji sgraffitowej z ok. r. 1570. Nieomal całkowite zatarcie renesansowej architektury elewacji zach. oraz w znacznej mierze gotyckich wątków murów, przez ich wylicowanie (ścian zewn.) nową cegłą. Przed 1934 r. gruntowne odnowienie wnętrza obejmujące min. przebudowę chóru muzycznego, odnowienie i częściową wymianę ołtarzy. W oknach prezbiterium witraże proj. LATAZKI z Berlina. W 1960 r. częściowe otynkowanie wieży. Napis "1960". W l. 1992-1997 - wymiana pokrycia dachowego na nowe (esówka).

## S Y T U A C J A.

Kościół zlokalizowany w granicach Starego Miasta, w jego centrum. Wolnostojący, orientowany. Teren lokalizacji ograniczony ulicami: pd wschodu - ul. Złotnicza., od południa - ul. Planetorza, od półn. - ul. Bończy od zachodu - ul. Piastowska (d. Armii Czerwonej). Ul. Piastowska biegnąca z centrum Starego Miasta w kierunku półn. zach. - stanowi jeden z ważniejszych traktów komunikacyjnych w kierunku Opola. Teren otaczających go ulic o zwartej zabudowie, z szerszym otwarciem w kierunku ul. M. Konopnickiej (od zachodu). Plac kościelny niżej położony od poziomu otaczających go ulic. Prostokątny, wygrodzony ceglany murem oporowym z metalową balustradą. Wokół kościoła utwardzenie w postaci płyty betonowej ze spadem. Zadrzewiony. Starodrzew i drzewa oraz krzewy dekoracyjne. Wejścia z wykorzystaniem ceglanych schodów od ul. Złotniczej (Plebania) ul. Bończyka i od elewacji zachodniej. W połudn.-wsch. narożu ogrodzenia (od strony zewn., na skrzyżowaniu ul. Złotej i Planetorza uliczna pompa wodna z XIX w.

## M A T E R I A Ł, K O N S T R U K C J A, T E C H N I K A.

F u n d a m e n t y - ceglane (?) na zaprawie wapiennej.  
Ś c i a n y z e w n. i w e w n. - cegła na zaprawie wapiennej. Część dobudowywana w XIX w. na zaprawie cementowo-wapiennej.  
S k l e p i e n i a i s t r o p y - sklepienia ceglane, żebrowane, tynkowane. W prezbiterium, korpusie i kaplicy sklepienia krzyżowo-żebrowe. Zworniki i klucze kamienne. Żebra kamienne z piaskowca.  
Podniebie chóru muzycznego - sklepienie kolebkowe z lunetami.  
W pozostałych pomieszczeniach - sufity.  
W i ę ż b a d a c h o w a - prezbiterium drewnia, nad korpusem wymienione na konstrukcję stalową z pozostawieniem "świadców" pierwotnej konstrukcji drewnianej. Wieża - drewniana. Dach nad kościołem (nawa i prezbiterium) siodłowe kryte dachówką (esówką - współczesna). Wieża - dach 2-spadowy.  
P o k r y c i e - ceramiczne.  
P o s a d z k i, p o d ł o g i - Prezbiterium - czerwony granit, nawa - biały marmur, płyty prostokątne. W Zakrystii drewniana.  
W kruchcie zachodniej - płyty kamienne. Posadzka przyziemia wieży wylewka betonowa. Podłoga drewniana na chórze muzycznym.  
S c h o d y - pion komunikacyjny do pomieszczeń poddasza przez korpus wieży zachodniej. W wieży - schody kręcone kamienne (granit).  
Od połowy wysokości korpusu nawy - drewniane, proste, 1-biegowe, policzkowe z drewnianą balustradą i poręczą. Na chór murewana.  
O t w o r y - okna wysokie, ostrołukowe rozglifione. W korpusie nowe. W prezbiterium przeszklone witrażem wykonanym wg. projektu LATAZKI z Berlina. Wieża - okna szczelinowe, w najwyższej kondygnacji okna ostrołukowe flankowane analogicznie zamkniętymi blendami. Wejście do zakrystii i z zakrystii do prezbiterium ostrołukowe, 2-uskokowe.



14. Kubatura  ok. 6 500 m <sup>3</sup>	15. Powierzchnia użytkowa  ok. 700 m <sup>2</sup>	16. Przeznaczenie pierwotne  sakralne	17. Urzytkowanie obecne  sakralne
18. Prace budowlane i konserwatorskie, ich przebieg i dokumentacja 1992-1998r. - roboty remontowe. Głównie wymiana pokrycia dachowego na nawie i prezbiterium. Obecnie remont wieży.		19. Stan zachowania ( fundamenty, ściany zewnętrzne, ściany wewnętrzne, sklepienia, stropy, konstrukcje dachowe, pokrycie dachu, wyposażenie, instalacje ) - <u>Fundamenty</u> - stan zadawalający. - <u>Ściany zewn. i wewn.</u> - stan dobry. - <u>Sklepienia i stropy</u> - bez zastrzeżeń konstrukcyjnych. - <u>Wieżba dachowa, pokrycie</u> - stan zadawalający. Wymienione pokrycie dachowe (dachówka). - <u>Wyposażenie</u> - zadbane. - <u>Instalacje</u> - sprawne.  20. Najpilniejsze postulaty konserwatorskie Stan zachowania obiektu zadawalający. Wykonano podstawowe zabiegi przy pokryciu dachowym i usuwaniu szkód powodziowych. - Prace remontowe przy wieży .Tynki, uzupełnienie pokrycia. Uszczelnienie otworów okiennych.	

21. Akta archiwalne ( rodzaj akt. numer i miejsce przechowywania )

24. Uwagi różne

25. Opracował mgr Janusz Prusiewicz IX.1998r.

tekst mgr Józef Kowalewski

mgr Janusz Prusiewicz

plany, rysunki mgr Józef Kowalewski IX.1998r.

zdjęcia fotogr. mgr Józef Kowalewski IX.1998r.

miejsce przechowywania negatywów u autora

Karta po wypełnieniu podlega ochronie na podstawie przepisów prawa autorskiego

22. Bibliografia

"Katalog Zabytków Sztuki w Polsce" tom VII. Województwo opolskie. Zeszyt nr. 5-powiat kozielski. Red. T. Chrzanowski, M. Kornecki. Instytut Sztuki PAN W-wa. Inwentaryzacja : Kr. Dzużyńska, T. Żurakowska.

"Rocznik Diecezji Opolskiej r. 1981" Opole 1981. Nakładem Kurii Diecezjalnej w Opolu.

"Rocznik Diecezji Opolskiej, r. 1986" .Opole 1986. Nakładem Kurii Diecezjalnej w Opolu.

"Karta ewidencyjna zabytku nieruchomego" .Archiwum WKZ Opole. Wypełniona XII.1963r.

26. Adnotacje o inspekcjach, informacje o zmianach ( daty, imiona i nazwiska wypełniających )

23. Źródła ikonograficzne i fotograficzne ( rodzaj, miejsce przechowania, sygnatury

27. Załączniki



1. Miejscowość K E D Z I E R Z Y N - K O Z L E	2. Obiekt (nazwa jak w karcie) KOŚCIOŁ PARAFIALNY PW. ŚW. ZYGMUNTA.	3. Zawartość wkładki (nazwa obiektu lub materiału uzupełniającego) O p i s - ciąg dalszy poz. 13
--	---	---

Wejście główne w zach. elewacji - portal o ostrym łuku. Drzwi drewniane, 2-skrzydłowe. O dekoracyjnym rozwiązaniu. W kluczu portalu zrekonstruowano datę 1511, gmerk i krzyż joannitów.

R Z U T.

Kościół trójnawowy, pseudohalowy, z nawą nieco szerszą i wyższą od bocznych. Prezbiterium wydłużone, zamknięte trojbocznie. Przy nim na styku z nawą (od str. półn.) - prostokątna zakrystia ze ściętym narożem, mieszczącym wejście. Od południa - dwuprzęsłowa kaplica NMP z trójbocznym zamknięciem od wsch. Nawa - korpus 4-przęsłowy o przęsłach nierównej szerokości. Wieża prostokątna (zbliżona do kwadratu) wtopiona w połudn. zach. narożnik. Przy niej od zach. nowa, cylindryczna wieżyczka schodowa. W półn. zach. narożniku prostokątne pomieszczenie, nad którym, na piętrze archiwum. Nawa główna równej wysokości i szerokości z prezbiterium, oddzielona od niego występem tworzącym ostrołukową tęczę. Nawa główna otwarta do bocznych ostrołukowymi arkadami filarówymi. Analogicznie otwarta do prezbiterium kaplica NMP. Chór muzyczny umieszczono w 4-tym przęśle korpusu. Murowany (w. XVII), wsparty na trzech półkoliście i ostrołukowo zamkniętych arkadach filarowych. Przedłużony (po r. 1930) o nowszą część z prostym parapetem.

B R Y Ł A .

Monumentalna, zwarta bryła kościoła ze strzelistą wieżą góruje nad sąsiadującą zabudową. Budowla wolnostojąca, o posadowieniu poniżej otaczającego ją terenu. Wydzielona ogrodzeniem ceglany z metalową balustradą. Kalenica nawy i prezbiterium na jednym poziomie. Różnicowanie tych brył uwidacznia się szerokością i zamknięciem prezbiterium (węższe i zamknięte wielobocznie). Różnym kątem spadów dachów. W prezbiterium bardziej ostry. Między prezbiterium a nawą neogotycka wieżyczka na sygnaturkę. Od południa - prawie tej samej wysokości bryła kaplicy N.M.P. Od zachodu prosta, oszkarpowana płaszczyzna elewacji o wysokim trójkątnym szczycie korpusu kontrastuje z wbudowaną w południowy narożnik - wieżą. Wysoką, prostokątną, otynkowaną. Nad prezbiterium, nawą i kaplicą wysokie dachy siodłowe, kryte dachówką. Na wieży dach 2-spadowy, siodłowy, o pokryciu ceramicznym.

E L E W A C J E .

Na zewnątrz kościół opięty szkarpmi o o jednym, w elewacji zach. o dwóch uskokach. W niektórych szkarpach dekoracyjne, ślepe arkadki. W zwieńczeniu ścian prezbiterium fryz z cegieł kładzionych rębem skośnym. Ponad nim, oraz w zwieńczeniu ścian kaplicy NMP fryzy opaskowe tynkowane. We fryzie prezbiterium dekoracja sgraffitowa, o motywie rombowej szachownicy, gotycka w. XV (?). W znacznej mierze zrekonstruowana.

Wkładkę założył: mgr Józef Kowalewski IX.1998r.

imie, nazwisko, data

Miejsce przechowywania negatywów: u autora

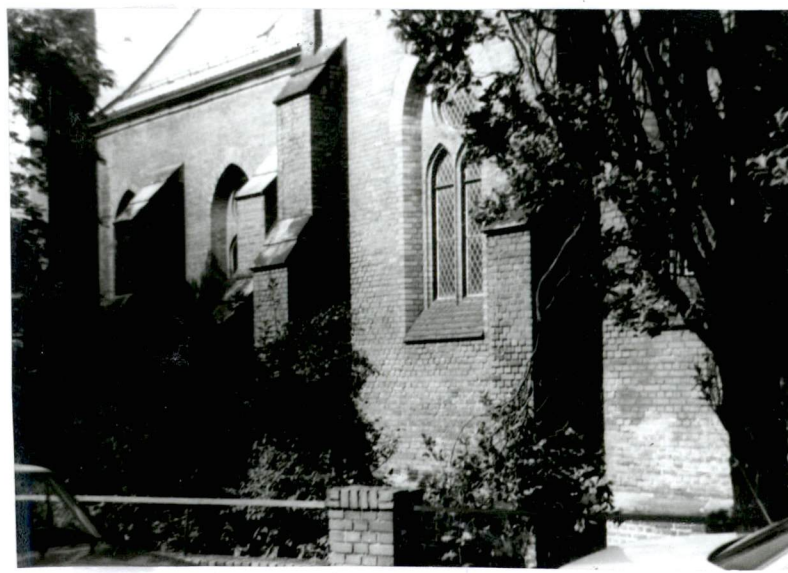
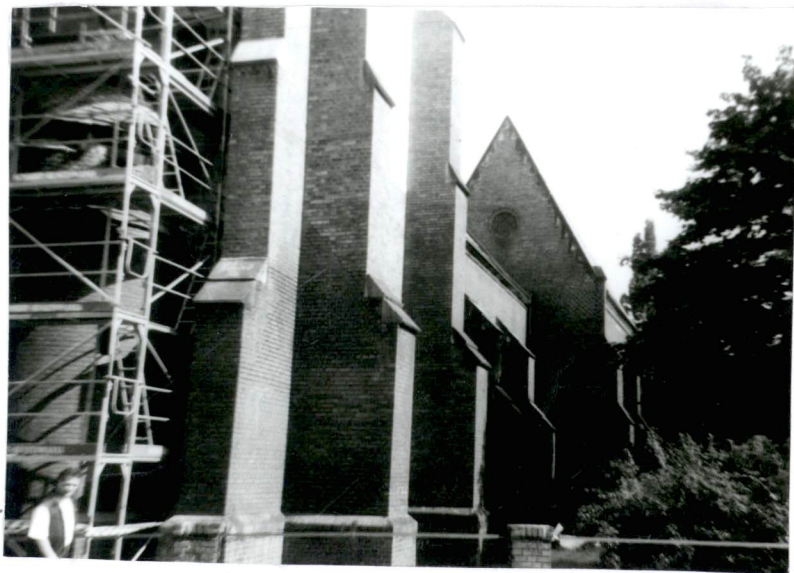


Ściany nawy, prezbiterium i kaplicy w cegle licówce. W prezbiterium i kaplicy zachowany autentyczny watek i mur gotycki, z układem kowadełkowym. Także szkarpy prezbiterium autentyczne, z pokryciem uskoków dachówką- mnicz, mniszka. Wieża kwadratowa, tynkowana na całej wysokości. Okna szczelinowe. Najwyższa kondygnacja wydzielona gzymsem. W niej okna ostrzukowe, flankowane analogicznie zamkniętymi blendami. Wieża zwieńczona od półn. i połudn. wysmukłymi trójkątnymi szczytami, rozczłonkowanymi trzema strefami blend zamkniętych odcinkowo, w strefie dolnej- z dwułuczami. W szczycie dachu dwie sterczyzny metalowe z chorągiewkami.

#### W Y P O S A Ż E N I E.

Ołtarz główny - od tyłu sygnowany "ALBERT SIEGERT BRESLAU SEPTEMBER 1936" Reliefowy, wielopolowy. W kaplicy NPM - nowy ołtarz z brązu wykonany wg. projektu "WY BUDNIEWSKIEJ-BARTEK, odla y w f-mie odlewniczej HALUPCZOK w OPOLU. W nim obraz Matki Bożej z Dzieciątkiem, w srebrnej, trybowanej sukience (XVII/XVIII). Malowany na desce, gotycki z 1430 r. Pierwotnie znajdował się on w Ołomuńcu. t.z. MB "KOZIŁSKA". W prezbiterium tabernakulum przyściennie z końca XV w. Kamienne, prostokątne w profilowanym obramieniu wspartym na uskokowej konsoli. ujętej cieńkimi kolumnienkami dźwigającymi łuk o wykroju oślego grzebietu. W łuku maswerk, w nim rzeźba św. Weroniki. Obecnie służy jako obramienie obrazu M.B. SZKAPLERNEJ z XVII w. Malowany na blasze miedzianej. Jest on darem Franciszkanów z Ołomuńca, i znajduje się w kościele od 1816 r. Krucyfiks późnobarokowy z XVIII w. W nawie płyta nagrobna Agnieszki WITLICH z Bogocic, zmarłej w 1572 r. Żeliwna. Renesansowa, inskrypcyjna, z monogramem, i kartuszem herbowym. Organy, wykonane w 1822 r. przez Józefa, Franciszka WEISSA z Pyskowic, powiększane w 1929 r. przez RIEGLA.

I N S T A L A C J E. - elektryczna, wodna. Odgromowa.



Elewacja południowa.  
Nawa, kaplica N.P.M.



1. Miejscowość

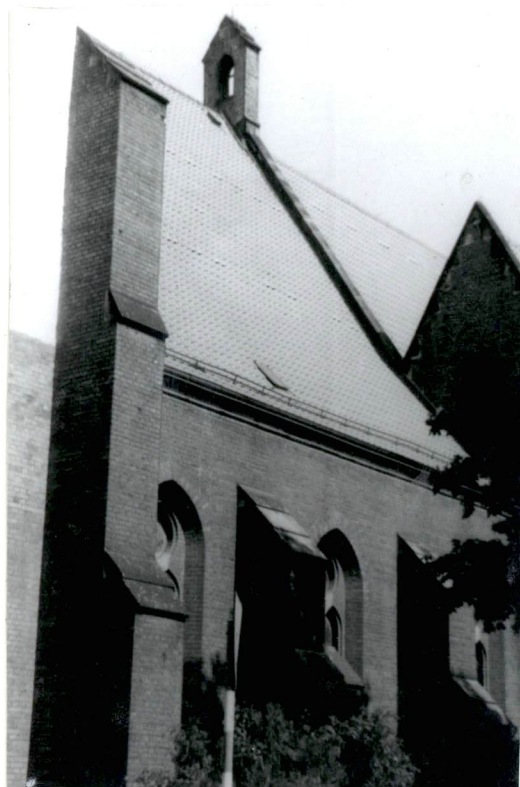
K E D Z I E R Z Y N -  
K O Z L E

2. Obiekt (nazwa jak w karcie)

KOŚCIOŁ PARAFIALNY  
P.W.SW.ZYGMUNTA

3. Zawartość wkładki (nazwa obiektu lub materiału uzupełniającego)

O p i s - ciąg dalszy poz. 13



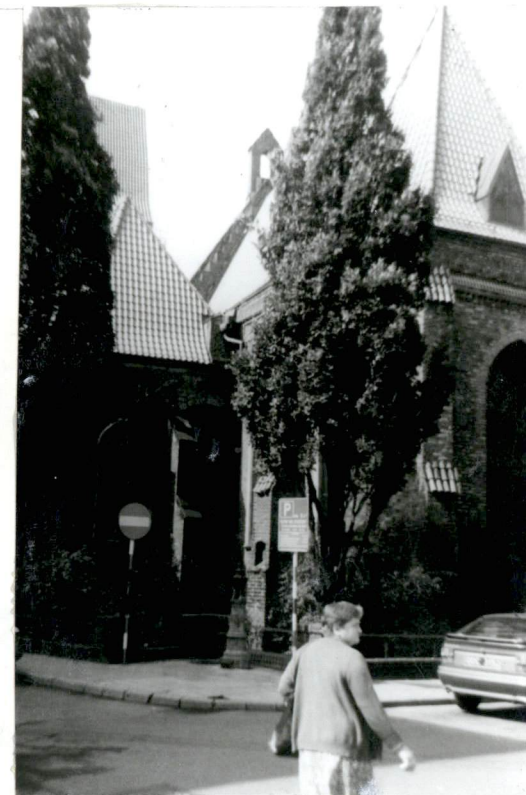
Elewacja półn. - presbiterium



Elewacja połudn. - nawa



Elewacja wsch, - presbiterium



Elewacja połudn.  
presbiterium i Kaplica N.P.M.

Wkładkę założył: mgr Józef Kowalewski IX.1998r.

imie, nazwisko, data

u autora

Miejsce przechowywania negatywów:





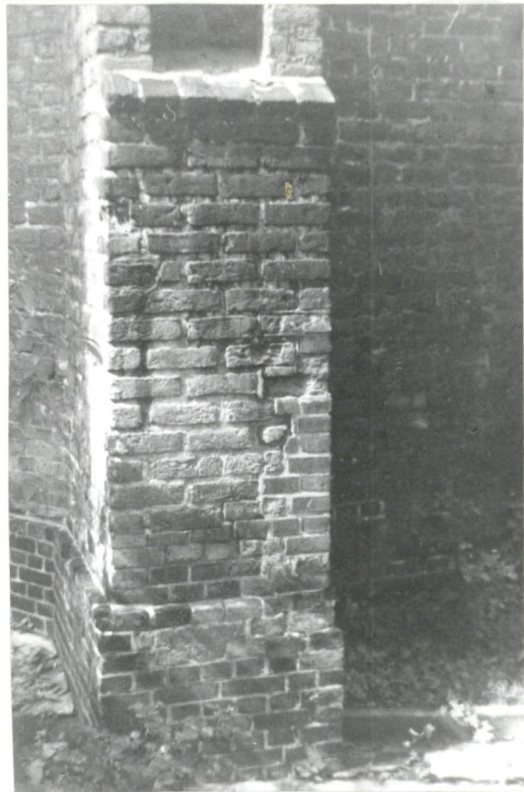
Prezbiterium- elewacja połudn.  
Gzyms i fryz z sgraffita



Wieża - schody i stopnie kamienne  
(granit).



Elewacja połudn. - szczyt wsch.  
nawy. Sygnaturaka.



Elewacja połudn. Szkarpa gotycka  
z autentycznym wątkiem muru.



Wieża - elewacja połudn.  
dekoracja blendowa szczytu.



Wieża



1. Miejscowość

K E D Z I E R Z Y N -  
K O Z L E

2. Obiekt (nazwa jak w karcie)

KOŚCIOŁ PARAFIALNY  
P.W.SW. ZYGMUNTA.

3. Zawartość wkładki (nazwa obiektu lub materiału uzupełniającego)

O p i s - ciąg dalszy poz.13



Prezbiterium-strona półn.  
Nad przyporami fryz sgraffitowy.



Elewacja półn. - zakrystia, szczyt  
nawy i rytm przypór nawy  
(4 przypory).



Elewacja półn.-widok od str.wsch.



Elewacja półn.- widok od str.zach.

Wkładkę założył: mgr. Jozef Kowalewski IX.1998r.

imię, nazwisko, data

Miejsce przechowywania negatywów: u autora





Elewacja zachodnia.  
Szczyt nawy i korpus wieży.



Nawa-elewacja zach. Otwór wejścia głównego.  
Nad nim duże, o trójpolewym podziale okno,  
w blendzie o ostrołukowym zamknięciu. Wyżej - okulus.



Nawa - elewacja południowa.  
Widok ogólny.



Elewacja zach. Przybicie nawy i wieży.  
Wieża-owalna przybudówka wejściowa.



Elewacja połudn. Narożnik wieży,  
korpus nawy i kaplica NMP.



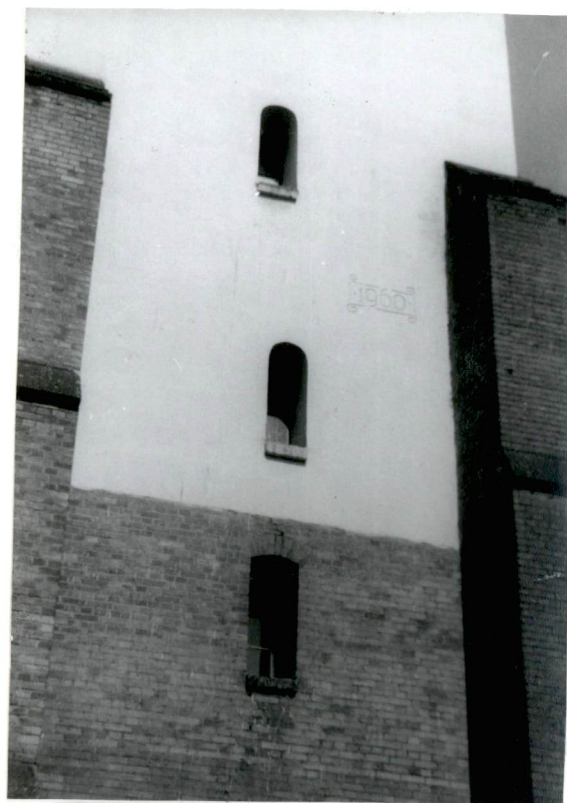
Elewacja południowa - prezbiterium.



1. Miejscowość	2. Obiekt (nazwa jak w karcie)	3. Zawartość wkładki (nazwa obiektu lub materiału uzupełniającego)
KEDZIERZYN-KOZŁE	KOŚCIÓŁ PARAFIALNY P.W.SW.ZYGMUNTA.	O p i s - ciąg dalszy poz.13



Wieża - strona wschodnia



Wieża - elewacja połudn.  
Otwory okienne, niższych kondygnacji.



Prezbiterium- obraz MMP  
dar z Ołomuńca

Wkładkę założył: mgr Józef Kowalewski IX.1998r.  
imie, nazwisko, data

Miejsce przechowywania negatywów: u autora





Teren przykościelny - pompa wodna XIX w.



Sygnatura na odwrociu ołtarza głównego.



1. Miejscowość

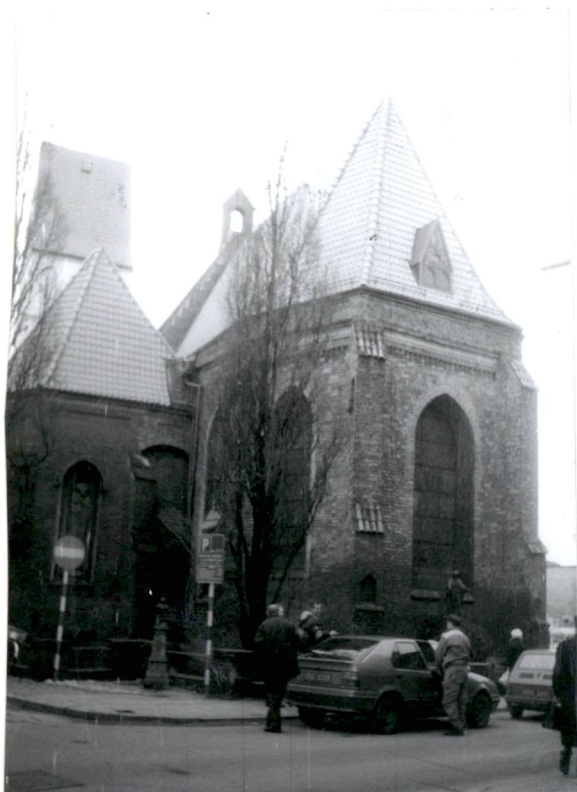
KĘDZIERZYN-  
KOŹŁE.

2. Obiekt (nazwa jak w karcie)

KOŚCIOŁ PARAFIALNY  
P.W. ŚW. ZYGMUNTA

3. Zawartość wkładki (nazwa obiektu lub materiału uzupełniającego)

O p i s - ciąg dalszy poz. 13



Prezbiterium-strona wschodnia  
z elewacją wsch. Kaplicy MMP.  
( w elewacji połudn. kościoła).



Prezbiterium i cz.nawy głównej.



Prezbiterium - ołtarz główny.

D a c h y .

Prezbiterium, Kaplica MMP, zakrystia -  
siodłowe(2-spadowe) z wielobocznymi  
płaszczyznami szczytowymi.  
Nawa - siodłowy, 2-spadowy. Pokrycia  
ceramiczne(nowe). Wieża-analogiczny.  
Dach ceglany, stożkowy, nad owalną  
przybudówką wejściową do wieży,  
(elewacja zach.). Wieża 7-kondygn.

Nawa główna z widokiem  
na chór muzyczny.



Wkładkę założył: mgr Józef Kowalewski IX.1998r

imie, nazwisko, data

u autora

Miejsce przechowywania negatywów: .....

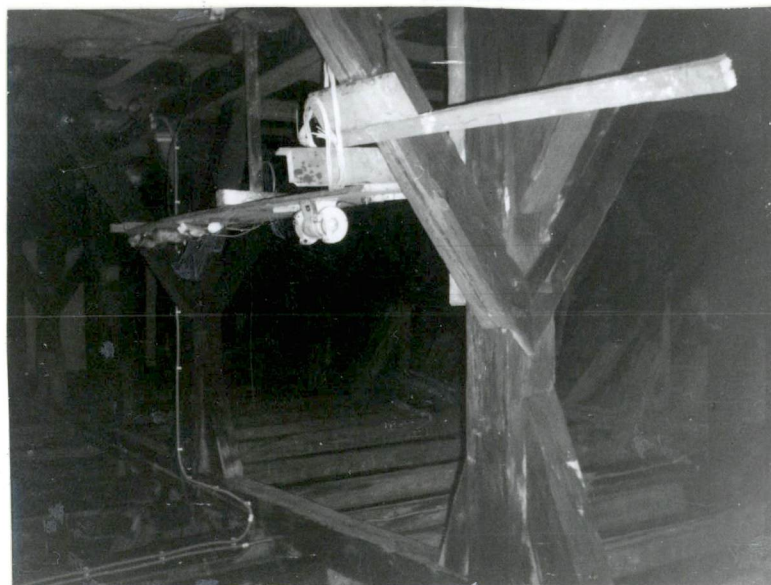




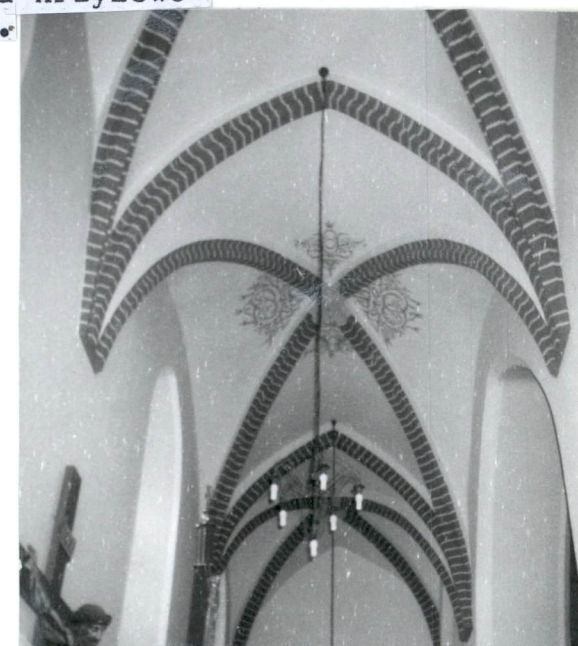
Prezbiterium-sklepiona krzyżowo-żebrowe ze zwornikiem.

Nawa półn.- sklepienia krzyżowo-żebrowe ze zwornikiem.

Str.południowa-kaplica NMP. Wieloboczna.Sklepienia krzyżowo-żebrowe ze zwornikiem.



Elementy konstrukcyjne(drewniane) więźby dachowej.Konstrukcja storczykowa.



Nawa połudn. - sklepienia krzyżowo-żebrowe ze zwornikiem.