

1. Obiekt

118/3 OBORA /3/

2. Czas powstania

4 ćw. XIX w.

3. Miejscowość

GIERÓW

11. Zdjęcia, rzut, przekrój, sytuacja, orientacja



4. Adres

49 - 242 Jędrzejów

nr hipoteczny

lub. ewid. gruntów

5. Przynależność administracyjna

opolskie

województwo

Grodków

gmina

pow. BRZEG

6. Poprzednie nazwy miejscowości

GERÓW (1362)

GUHRAU

7. Przynależność administracyjna
przed 1 VI 1975

opolskie

województwo

Grodków

powiat

8. Właściciel i jego adres

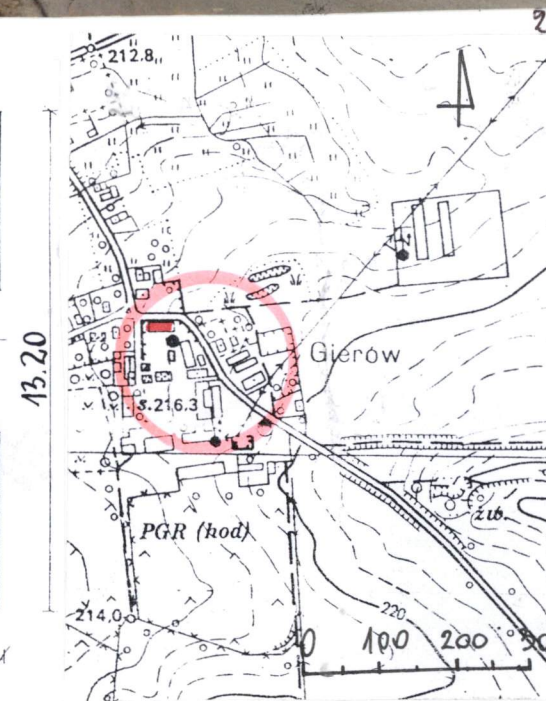
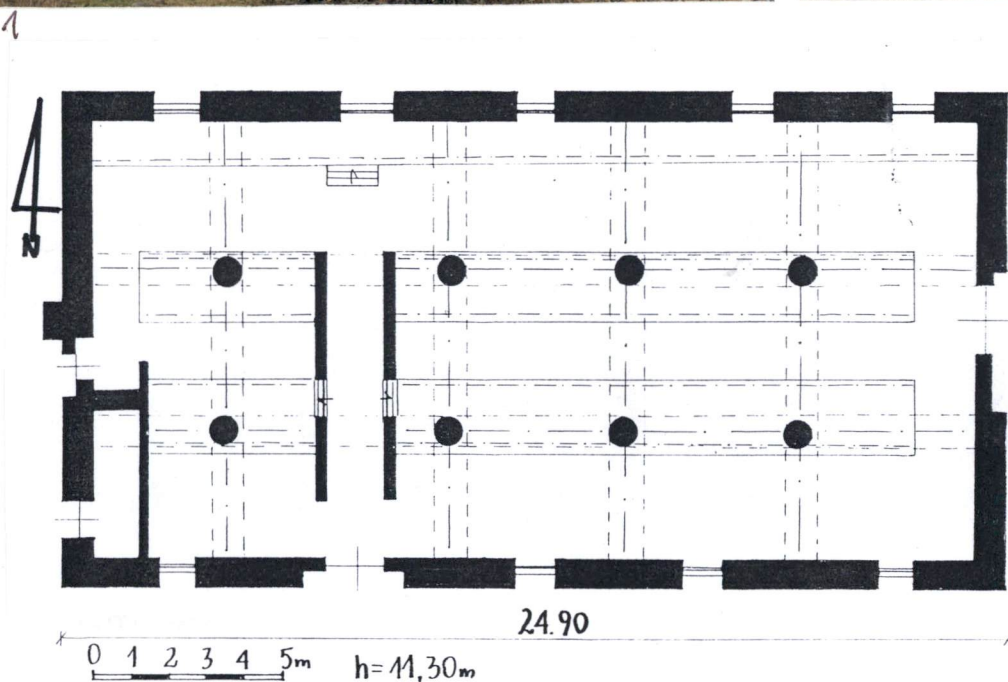
Agencja Własności Rolnej
Skarbu Państwa w Opolu
ul. 1 Maja 6

9. Użytkownik i jego adres

GIERPOL, Spółka z o. o.
w Gierowie

10. Rejestr zabytków

Nr data



Obora, sądząc z podobnych, datowanych obiektów, jakie znajdują się w pobliskich Starowicach, została wzniesiona w 4 ćwierci XIX wieku. Zapewne w tym samym czasie wzniesiono także niższy budynek pomocniczy mieszczący prawdopodobnie pierwotnie cieleśnik bądź mleczarnię i przylegający niegdyś do niej od wschodu. W tym czasie właścicielem założenia był Filip Pohl; w jego ręku się 1945 r. Po wojnie aż do 1990 r. założenie, a wraz z nim i obora było użytkowane przez PGR. W tym czasie aż do lat osiemdziesiątych budynek był wykorzystywany zgodnie ze swym pierwotnym przeznaczeniem jako obora do płytkiego chowu zwierząt inwentarskich. W tym czasie obiekt był wielokrotnie remontowany, wprowadzono współczesne oświetlenie, instalację wodociagową. W końcu lat sześćdziesiątych rozebrano budynek pomocniczy przylegający od wschodu.

Od końca lat osiemdziesiątych budynek nie użytkowany, obecnie jest częściowo wykorzystywany jako magazyn zbędnych materiałów i części zamiennych.

Budynek pozbawiony wyraźnych cech stylowych, reprezentuje typowe rozwiązania, charakterystyczne dla wiejskiej architektury utylitarnej tych okolic z końca XIX wieku

Właścicielem budynku jest obecnie Agencja Własności Rolnej Skarbu Państwa w Opolu a użytkownikiem Gierpol Spółka z o. o. w Gierowie.

Sytuacja: Obora zlokalizowana w pñ. części gospodarczej założenia (zob. karta zespołu), kalenicowo względem drogi wiodącej do Strzegowa. Od wschodu do obory przylegają pozostałości niższego rozebranego budynku, niegdyś przymurowanego do niej z tej strony.

Materiał, konstrukcja, technika: murowana z kamienia i cegły, częściowo tynkowana, nakryta dachówką ceramiczną. Nad przyziemiem sklepienie żagielkowe wsparte na ścianach obwodowych i dwu rzędach kamiennych słupów (kolumn). Druga kondygnacja wykorzystywana jako magazyn pasz nie oddzielona od poddasza stropem, otwarta na wieżbę. Wieżba dachowa drewniana krokwiowo - płatwiowo - kleszczowa (ze stolcami), piętrowa, wzmocniona słupami z zastrzałami w ściany obwodowe II kondygnacji. Posadzki betonowe z rampami do zadawania paszy i usuwania nieczystości. Ściany wewnętrzne murowane z cegły, tynkowane, nie wyciągnięte do pełnej wysokości pomieszczeń, komin murowany przy ścianie szczytowej wschodniej. Stolarka drewniana, główne wrota dwuskrzydłowe, konstrukcji spągowej. Okna zróżnicowane wymiarowo z różnym podziałem, w otworach prostokątnych i zamkniętych odcinkowo, w otworach II kondygnacji brak stolarki, w części zachowane jedynie ościeża.

Rzut: prostokąt o wym. 24, 9 x 13, 2 m z jednoprzestrzennym układem wnętrza w obu kondygnacjach. W I kondygnacji wzdłuż kolumn podtrzymujących sklepienie para symetrycznych ramp. Budynek dostępny w przyziemiu 3 wejściami - w elewacjach szczytowych i głównym usytuowanym w elewacji południowej. II kondygnacja dostępna jedynie z przystawianej z zewnątrz drabiny.

Bryła: zwarta, na cokole, dwukondygnacyjna, nakryta wysokim dachem dwuspadowym, nie podpiwniczona.

Elewacje: w I kondygnacji kamienne, nietynkowane, w II otynkowane, ujęte lizenami na narożach. Cokół wydzielony leżącą rolką ceglana. **Elewacja główna - od strony południowej:** dwukondygnacyjna, pięcioosiowa. Przy narożu wschodnim duża prostokątna płycina, zaczynająca się na wysokości sklepienia okiennego i sięgająca gzymsu wieńczącego. Na osi drugiej prostokątne drzwi główne wejściowe w tynkowanej płycinie obwiedzionej opaską kamienną, zamkniętej odcinkowo. Na pozostałych osiach tej kondygnacji prostokątne okienka zamknięte odcinkowo. W kondygnacji drugiej na osi środkowej i osiach skrajnych prostokątne okna - drzwi. Między nimi parzyste wąskie okna szczelinowe. **Elewacja północna:** symetryczna, dwukondygnacyjna, pięcioosiowa z okienkami zamkniętymi odcinkowo w I kondygnacji oraz parzystymi wąskimi okienkami szczelinowymi w kondygnacji drugiej: łożość zamyka wieńczący gzyms uskokowy, pod którym szczelinowe okienka w formie krzyża greckiego. **Elewacja wschodnia:** dwukondygnacyjna, niesymetryczna, poprzedzona dostawionym kominem o wysokości prawie 1/2 jej kalenicy. W I kondygnacji dwuosiowa z drzwiami wejściowymi na osiach. W II kondygnacji jednoosiowa z okienkiem zamkniętym łukiem odcinkowym na osi. Szczyt trójkątny, bez otworów. Na licu elewacji widoczny trójkątny zarys szczytu budynku przylegającego niegdyś do niej od wschodu i rozebranego w okresie powojennym. **Elewacja zachodnia:** symetryczna, dwukondygnacyjna, zakończona trójkątnym szczytem. W pierwszej kondygnacji jednoosiowa z drzwiami wejściowymi w płycinie zamkniętej odcinkowo na osi podłużnej budynku. W drugiej kondygnacji trzyosiowa, z oknem - drzwiami zamkniętymi odcinkowo na osi podłużnej i parzystymi wydłużonymi okienkami szczelinowymi na osiach bocznych. Nad otworami tej kondygnacji dodatkowe okienka szczelinowe w formie krzyża greckiego. W zwieńczeniu szczytu duży otwór okienny zamknięty trójkątnie.

14. Kubatura	15. Powierzchnia użytkowa	16. Przeznaczenie pierwotne	17. Użytkowanie obecne
ok. 2300 m ³	ok. 600 m ²	gospodarcze - obora	gospodarcze
18. Prace budowlane i konserwatorskie, ich przebieg i dokumentacja (po 1945 r.) <p>Po ostatniej wojnie w obiekcie wielokrotnie przeprowadzano bieżące prace remontowe, wprowadzono nowe instalacje elektryczne i wodociągowe. W końcu lat sześćdziesiątych został rozebrany przylegający od wschodu budynek pomocniczy. Nie zachowała się dokumentacja dotycząca tych robót.</p>		19. Stan zachowania (fundamenty, ściany zewnętrzne, ściany wewnętrzne, sklepienia, stropy, konstrukcje dachowe, pokrycie dachu, wyposażenie i instalacje) <p>Fundamenty i ściany budynku zachowane w stanie dobrym. Ściany wewnętrzne zniszczone, częściowo rozebrane, sklepienia z częściowo odparzonymi tynkami, ogólnie zachowane dość dobrze, konstrukcja dachu w stanie dobrym, pokrycie dachowe wymaga uzupełnienia. Instalacje wewnętrzne (elektryczna i wodociągowa) w stanie bardzo złym, zniszczone, zdewastowane i rozkradzione. Stolarka okienna i drzwiowa w stanie bardzo złym, część otworów okiennych bez stolarki.</p>	
20. Najpilniejsze postulaty konserwatorskie <p>Znaleźć sposób użytkowania jak najbliższy pierwotnemu przeznaczeniu budynku, naprawić pokrycie dachowe, wprowadzić instalację elektryczną, wmontować stolarkę okienną i drzwiową.</p>			

21. Akta archiwalne i źródła ikonograficzne (rodzaj, numer i miejsce przechowywania)

23. Uwagi różne

24. Opracowanie karty ewidencyjnej

tekst **Mgr Antoni Oleksicki, mgr Barbara Tomecka, 14. 03. 1997 r.**
imię, nazwisko, data, podpis

plany, rysunki **Mgr Antoni Oleksicki, mgr Barbara Tomecka, 14. 03. 1997 r.**
imię, nazwisko, data, podpis

zdjęcia fotogr. **Mgr Antoni Oleksicki, mgr Barbara Tomecka, 14. 03. 1997 r.**
imię, nazwisko, data, podpis

miejsce przechowywania negatywów **Muzeum Narodowe Rolnictwa i Przemysłu
Rolno - Spożywczego w Szreniawie**

KARTA PO WYPEŁNIENIU PODLEGA OCHRONIE NA PODSTAWIE PRZEPISÓW PRAWA AUTORSKIEGO

22. Bibliografia

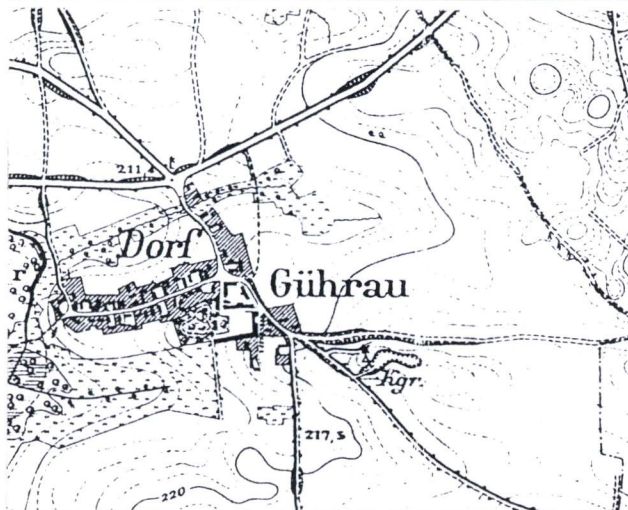
- 1 I. Knie, Alphabetisch - statistisch - tophographische Prowinz Schlesien, Breslau und Oppeln, Oppeln, 1845. Uebersicht der Dorfer, Flecken, Städte und andere Orte der Königl. Preuss. Schlechisches Gutter Adressbuch, 1891, 1926, 1937-
- 2 F. A. Zimmermann, Beiträge zur Beschreibung..., Brieg, 1874, t. III, s. 380.
- 3 F. Triest, Topographisches Handbuch von Schlesien, Breslau, 1861, t. II, s. 1184.
- 4 T. Chrzanowski, M. Kornecki, Katalog zabytków..., t. 7, z. 3, Województwo opolskie, Powiat grodkowski, Warszawa 1964
- 5 Ewidencja parków i ogrodów w byłym powiecie grodkowskim. Park Gierów. Oprac E. Kalinowicz- Dropek, Wrocław, 1977, m.-pis Wojewódzki Oddział Państwowej Służby Ochrony Zabytków.

25. Adnotacje o inspekcjach, informacje o zmianach (daty, imiona i nazwiska wypełniających)

26. Załączniki

wkładki: 2

1. Miejscowość.....	GIERÓW	4. Obiekt (nazwa jak w karcie)	5. Zawartość wkładki (nazwa materiału uzupełniającego)
2. Gmina.....	Grodków		
3. Województwo.....	opolskie	OBORA (3)	cd. opisu, fotografie, plany



Punkt cd.13,

Instalacje: w budynku zachowana w stanie bardzo złym instalacja elektryczna oświetleniowa i siłowa a także resztki instalacji wodociągowej do pojenia bydła.

Wyposażenie: w oborze zachowane częściowo dawne betonowe żłoby oraz betonowe rampy służące do zadawania zwierzętom paszy.



4



3



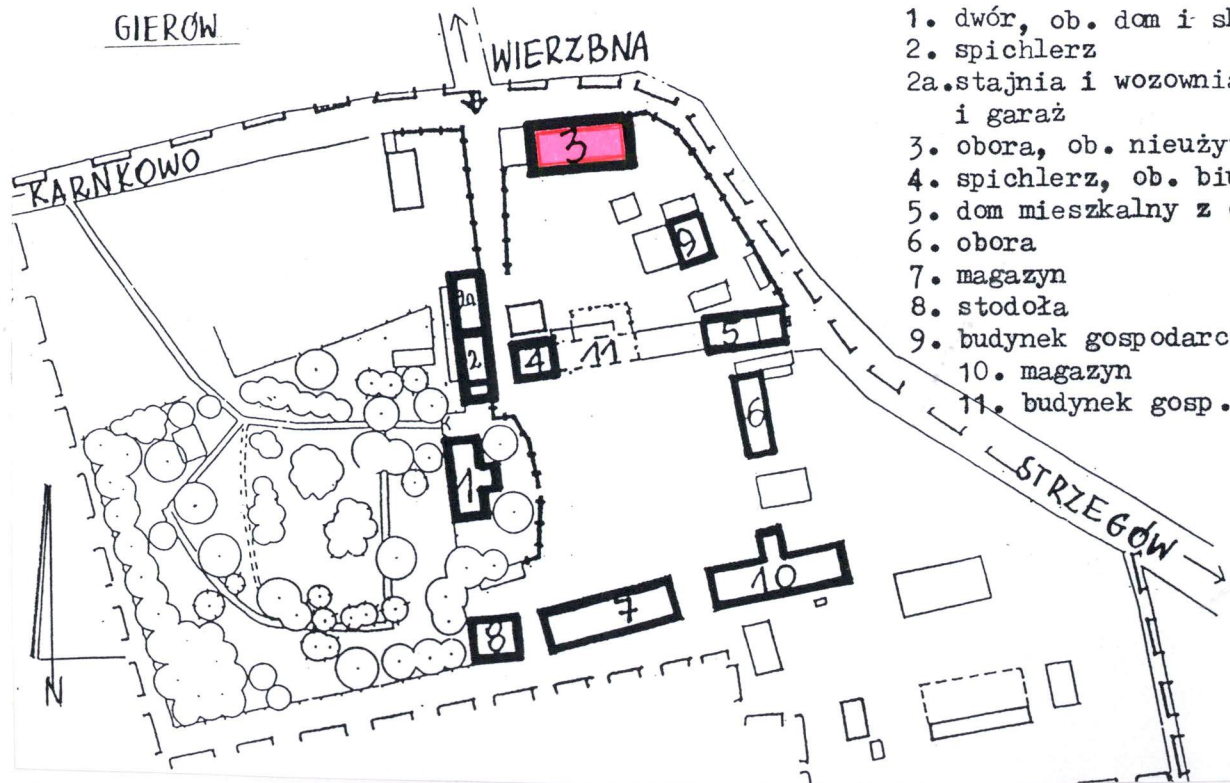
5

Wkładkę założył: Mgr Antoni Oleksicki, mgr Barbara Tomecka 14.03.1997 r.

Miejsce przechowywania negatywów: Muzeum Narodowe Rolnictwa i Przemysłu Rolno -Spożywczego w Szreniawie

LEGENDA:

1. dwór, ob. dom i sklep
2. spichlerz
- 2a. stajnia i wozownia, ob. magazyn i garaż
3. obora, ob. nieużytkowana
4. spichlerz, ob. biuro
5. dom mieszkalny z częścią gosp.
6. obora
7. magazyn
8. stodoła
9. budynek gospodarczy
10. magazyn
11. budynek gosp. /w ruinie/



8



6



7

1. Miejscowość..... GIERÓW Grodków	4. Obiekt (nazwa jak w karcie) OBORA (3)	5. Zawartość wkładki (nazwa materiału uzupełniającego) FOTOGRAFIE SPIS ILUSTRACJI
2. Gmina.....		
3. Województwo..... opolskie		



11.



10



12

Wkładkę założył:**Mgr Antoni Oleksicki, mgr Barbara Tomecka 14.03.1997 r**.....

Miejsce przechowywania negatywów.....**Muzeum Narodowe Rolnictwa i Przemysłu
Rolno - Spożywczego w Szreniawie**.....



13

9

Gierów. Obora.

1. Elewacje szczytowa wsch. i wzdłużna pld.
2. Elewacja szczytowa zach. i wzdłużna ptn.
3. Elewacja zach.
4. Elewacja pld.
5. Wnętrze.
6. Wnętrze.
7. Fragment sklepienia.
8. Wątek sklepienia.
9. Jedna z kolumn.
10. Widok więźby dachowej dolna kondygnacja.
11. Wzmocnienia ściany i murłat.
12. Więźba dachowa.
13. Więźba dachowa.