

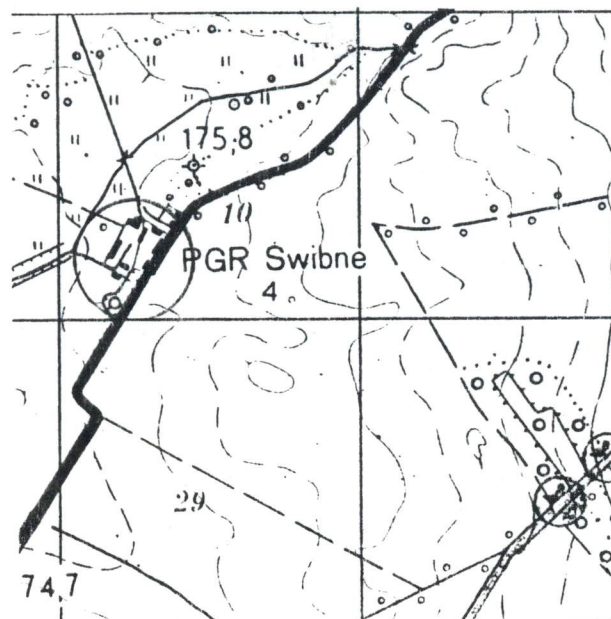
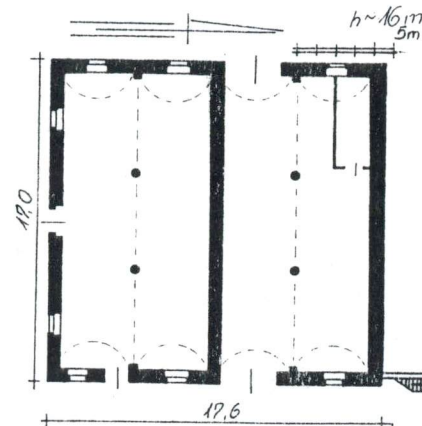
1. Obiekt

67/1 **SPICHLERZ /2/ W ZESPOLE FOLWARCZNYM**

2. Czas powstania  
XIX/XX w.

3. Miejscowość *cz. w. WOSKOWICE GÓRNE*  
**ŚWIBNE, ŚWIBNO**

11. Zdjęcia, rzut, przekrój, sytuacja, orientacja



4. Adres

**nr 2 Świbne**  
**46 -146 Woskowice Górne**  
nr działki 15/1,

5. Przynależność administracyjna

województwo **opolskie**  
gmina **Domaszowice**

*pow. NAMYSŁÓW*

6. Poprzednie nazwy miejscowości

**SWIEBNE, SCHWIEBNE**  
**KLEIN LORZENDORF - 1937 r.**

7. Przynależność administracyjna przed 1. VI. 1975 r.

województwo **opolskie**  
powiat **Namysłów**

8. Właściciel i jego adres

**Przeds.Pr. Rolnej „Plon”, Spółka z o.o.**  
**Woskowice M.nr 15; 46 -142 Bukowa Śl.**

9. Użytkownik i jego adres

**jak wyżej**

10. Rejestr zabytków

Nr ..... data .....



Opisywany przez Zimmermanna majątek rycerski Lorzendorf to obecna wieś Woskowice Małe, w 1795 r. należąca do pani von Kalkreuth. W 1876 r. jej właścicielem jest Julius von Lösch.

Folwark Świbne / niem. Swibne, Schwiebné/ po raz pierwszy wzmiankowany jest w 1891 r., jako folwark majątku rycerskiego Klein Lorzendorf, którego właścicielem, od 1829 r., jest rodzina von Lösch / w 1891 r. - Julius v. Lösch/. Źródła nie wymieniają już wsi Lorzendorf - do 1937 r., kiedy to przy majątku Lorzendorf pojawia się folwark Klein Lorzendorf - dawne Świbne.

Literatura omawia dane dotyczące całego majątku Woskowice Małe, pomocniczy folwark Świbne nie jest wyszczególniany.

Jak sugeruje charakter starej zabudowy zespołu Świbne pełnił on funkcje folwarku polnego / dwie stodoły, duży spichlerz/ oraz gospodarstwa prowadzącego część hodowli bydła rogatego / dwie obory/.

W 1905 r. właścicielem majątku Woskowice Małe z folwarkiem Świbne i gospodarstwem wiejskim jest Arthur von Lösch.

W 1937 r. majątek Woskowice Małe - ponownie Lorzendorf - wymieniany jest z folwarkiem Klein Lorzendorf - dawne Świbne. Właścicielem jest Konrad von Lösch.

Po 1945r. ziemię przejął kolchoz, potem PGR podległy KPGR w Namysławie. Na pocz. 90 -tych lat XX w. przejęła gospodarstwo Agencja Rynku Rolnego Skarbu Państwa. Od 1. III. 1995r. - Przedsiębiorstwo Produkcji Rolnej „Plon” Spółka z o.o. z siedzibą w Woskowicach Małych, będące użytkownikiem budynku.

## SYTUACJA

Wieś Świbne /Świbno/ znajduje się w pn.wsch. części gminy Domaszowice, na pn. od szosy nr 451 Namysłów - Kluczbork, przy drodze lokalnej łączącej wieś Strzelce - na pd. i Woskowice Górne - na pn. Rozlokowana jest na równinnym, płaskim terenie, wśród pól uprawnych.

Jest to niewielka osada składająca się z zabudowań dawnego zespołu folwarcznego, nowych budynków gospodarczych i trzech domów mieszkalnych, wzniesionych po 1945 r. Wszystkie budynki zgrupowane są po zach. stronie szosy stanowiącej równocześnie wsch. granicę zespołu. Granicę zach. wyznacza mały ciek wodny, obsadzony krzewami. Od pn. - droga brukowa, od pd. - droga polna. Teren nieogrodzony; między budynkami na pierzei wsch. zachowane niewielkie fragmenty ceglano-murawianego muru.

Obecny zespół, rozbudowany po 1945 r., składa się z trzech, połączonych ze sobą, rozległych podwórek, otoczonych budynkami w luźnej zabudowie.

Dawny dziedziniec folwarczy, usytuowany w pn. części obecnego założenia, miał kształt regularnego prostokąta, z czterech stron otoczonego przez budynki gospodarcze, zajmujące długość całych pierzei. Obecnie - w większości rozebrane lub zrujnowane.

Spichlerz /2/ wznosi się w pd. części dawnej pierzei zach. Do jego ściany pn. przylegała niegdyś obora /8/. Jej ślady widoczne są na pn. elewacji budynku i w partii dachu. Obecnie ten monumentalny budynek stoi samotnie wśród rozległego, płaskiego terenu otaczających go podwórek. Dookoła obiegają go drogi o nawierzchni ziemnej. Od pn. - prostokątny teren porośnięty chwastami - miejsce lokalizacji obory /8/.

## MATERIAŁ, KONSTRUKCJA, TECHNIKA

**Ściany** murowane z cegły, tynkowane; zewnętrzne - tynki fakturalne. Detal architektoniczny: lizeny, gzymsy, obramienia otworów - ceglano-murawiane.

**Posadzki:** wylewka cementowa; podłogi z desek

**Sklepienia:** kolebkowe - przeszła rozdzielone gurtami wspartymi na kolumnach. Stopy belkowe typu nagiego na podciągach podpartych rzędami słupów.

**Schody:** zewnętrzne jednobiegowe, metalowe. Schody wewnętrzne drewniane, policzkowe.

**Wieżba dachowa** niedostępna. Dach kryty eternitem.

**Okna** metalowe, dwupoziomowe, wielopodziałowe - nadświetlone uchylne.

**Wrota** prostokątne, dwuskrzydłowe, deskowo - listwowo - zastrzałowe, opierane deskami / pionowo i poziomo/, na zawiasach pasowych. Drzwi dwuskrzydłowe, opierane ramowo - listwowo.

<p>14. Kubatura</p> <p>ok.4790 m<sup>3</sup></p>	<p>15. Powierzchnia użytkowa</p> <p>ok.1500 m<sup>2</sup></p> <p>Powierzchnia zabudowy</p> <p>299,2 m<sup>2</sup></p>	<p>16. Przeznaczenie pierwotne</p> <p>spichlerz</p>	<p>17. Użytkowanie obecne</p> <p>nieużytkowany; w przyziemiu - garaż</p>
<p>18. Prace budowlane i konserwatorskie, ich przebieg i dokumentacja</p> <p>W stosunku do budynków starego folwarku nie prowadzono żadnych prac remontowo - budowlanych.</p>		<p>19. Stan zachowania (fundamenty, ściany zewnętrzne, ściany wewnętrzne, sklepienia, stropy, konstrukcje dachowe, pokrycie dachu, wyposażenie i instalacje)</p> <p>Spichlerz /2/ - stan techniczny dobry. Budynek użytkowany w niewielkim stopniu. Liczne ubytki tynków zewnętrznych, zwłaszcza w elewacji pn.</p> <p>20. Najpilniejsze postulaty konserwatorskie</p> <p>Wpisanie budynku do rejestru zabytków.</p>	

21. Akta archiwalne (rodzaj akt, numer i miejsce przechowania )

24. Uwagi różne

25. Opracował

tekst

Wojciech Kieszkowski 10. XI. 1997 r.

imię, nazwisko, data, podpis

plany, rysunki

Wojciech Kieszkowski 10. XI. 1997 r.

imię, nazwisko, data, podpis

zdjęcia fotogr.

Wojciech Kieszkowski 10. XI. 1997 r.

imię, nazwisko, data, podpis

miejsce przechowania negatywów Narodowe Muzeum Rolnictwa w Szreniawie  
Karta po wypełnieniu podlega ochronie na podstawie przepisów prawa autorskiego

22. Bibliografia

F. A. Zimmermann *"Beiträge zur Beschreibung von Schlesien"*,

Brzeg 1795 r., t. XII, s. 43, 44

M. Pastorss *"Schlesisches Gutter Adressbuch"*, Breslau, 1876 r., 1891 r.,  
1894 r., 1905 r., 1912 r., 1917 r., 1921 r., 1926 r., 1937 r.

26. Adnotacje o inspekcjach, informacje o zmianach ( daty, imiona i nazwiska wypełniających)

23. Źródła ikonograficzne i fotografia (rodzaj, miejsca przechowania sygnatury)

27. Załączniki

nr 1 - dalszy ciąg opisu, spis materiału fotograficznego, plan sytuacyjny.



1. Miejscowość <b>ŚWIBNO, ŚWIBNE</b>	2. Obiekt (nazwa jak w karcie ) <b>SPICHLERZ /2/ W ZESPOLE FOLWARCZNYM</b>	3. Zawartość wkładki ( nazwa obiektu lub materiału uzupełniającego ) <b>dalszy ciąg opisu, spis materiału fotograficznego, plan sytuacyjny</b>
---	---	---

**RZUT**

Budynek wzniesiony na rzucie prostokąta, zbliżonego do kwadratu. Wnętrze podzielone na dwa równe pomieszczenia, poprzeczne do osi budynku. Pomieszczenie pn. - przelotowe; pd. - dostępne przez drzwi w fasadzie i wrota w elewacji pd. Każde pomieszczenie nakryte jest parą kolebek, wspartych na ścianach obwodowych i parze kolumn, dźwigających arkadowo wykrojone fragmenty muru.

**BRYŁA**

Monumentalna, zwarta, trójkondygnacyjna budowla, nakryta stromym, dwuspadowym dachem, kryjącym dwie kondygnacje strychu. Górna część trzeciej kondygnacji budynku znajduje się w partii poddasza. We wsch. części pn. połączy dachu pozostawiono trójkątną facjatkę, nakrytą dwuspadowym dachem - pozostałość dachu obory /8/. Kotarowo wzniesione krawędzie szczytów osadzone są na prostokątnych, ceglanych uszakach ; w zwieńczeniu - prostokątna, ceglana sterczyna.

**ELEWACJE**

Gładko otynkowane elewacje przeprute są, rytmicznie rozmieszczonymi, otworami okien i drzwi - w kształcie stojącego prostokąta zamkniętego odcinkiem łuku, zmodyfikowanymi nieco w proporcjach. Wszystkie otwory ramowane są szerokimi opaskami z cegły, zwieńczonymi łukiem odcinkowym.. Naroża budynku ujęte są szerokimi pasami ceglanych lizen, zwieńczonymi, u nasady dachu, uszakowatymi sterczynami. Bardzo istotnym elementem dla kompozycji ścian są, dekoracyjnie rozmieszczone, duże, metalowe kotwy o czterech, wolutowo wywiniętych ramionach, rozmieszczone symetrycznie między nadprożami okien każdej kondygnacji.

**Fasada** - elewacja wsch., czteroosiowa, rozplanowana symetrycznie; pojawiające się w pd. części przyziemia dodatkowe okno, wraz z wąskimi drzwiami stanowi pendant do szerokiej arkady wrót w pn. części ściany. W kompozycji ściany widać dążenie do podporządkowaniu wymogów funkcjonalnych walorom dekoracyjności. Uwidacznia się to w rytmicznym zestawieniu otworów okien i drzwi. Pd. oś stanowią dwie kondygnacje okien oraz - w przyziemiu, przesunięte od osi, okno i wąskie drzwi. Pd. oś środka ściany stanowią trzy otwory drzwi / 2 górne kondygnacje i kondygnacja strychu/ oraz okno - w przyziemiu. Pn. oś środka ściany - 3 kondygnacje okien i, w przyziemiu - wrota. Oś pn. - w przyziemiu i na 2 piętrze - okno, na 1 piętrze - drzwi. W zwieńczeniu, na osi szczytu - dwie zbliżone okna we wspólnym obramieniu.

**Elewacja zach.** : trójkondygnacyjna, czteroosiowa z dwiema kondygnacjami w szczycie; w przyziemiu - dwuskrzydłowe wrota.

**Elewacja pd.**, podzielona na trzy części za pomocą dwóch lizen, zwieńczona została wielokrotnie profilowanym gzymsem ceglany na ceglanych kroksztynach. W przyziemiu: otwór drzwi - pośrodku, flankowany parą okien. W wyższych partiach ściany - 2 rzędy metalowych, dekoracyjnych kotew.

**Elewacja pn.** - ślepa. W części wsch. - ślady po przylegającym doń budynku dwukondygnacyjnej obory, zwieńczonej dwukondygnacyjnym strychem; pozostała część ściany opracowana jak elewacja pd.

Wkładkę założył: ..... Wojciech Kieszkowski, 10.XI.1997r.  
( imię, nazwisko i data )

Miejsce przechowywania negatywów ..... Narodowe Muzeum Rolnictwa w Szreniawie

## SPIS MATERIAŁU FOTOGRAFICZNEGO:

1. Widok budynku od pd.wsch.
2. Fasada spichrza - elewacja wsch.
3. Elewacja zach.
4. Elewacja pd.
5. Elewacja pn.
6. Wnętrze pomieszczenia w pn. części przyziemia-widok od wsch.

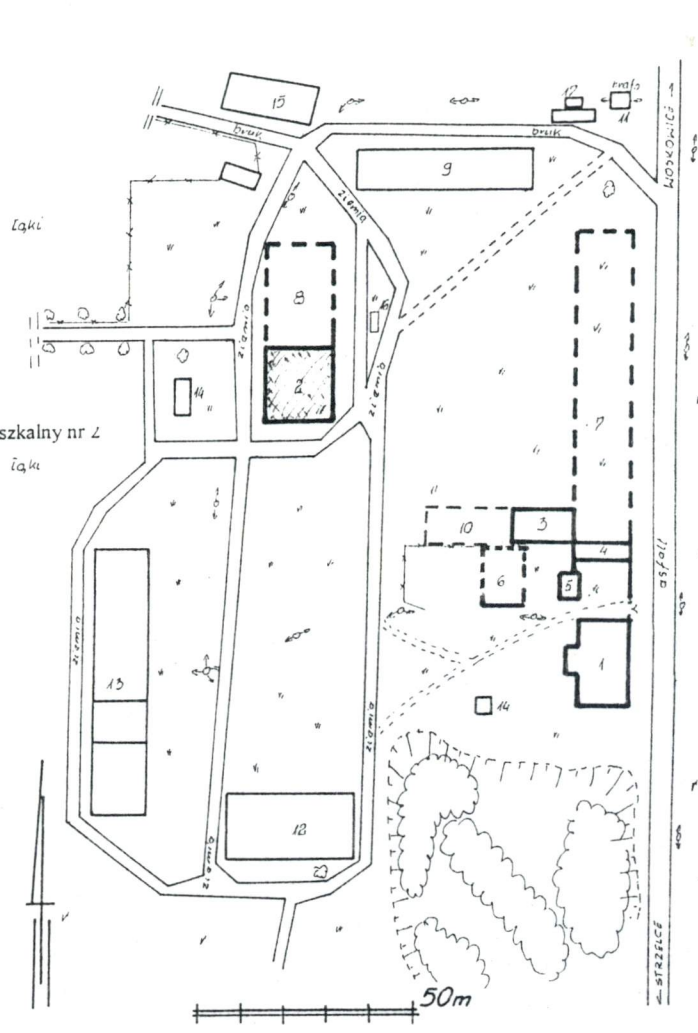
## WNĘTRZA

W przyziemiu budynku - dwa prostokątne pomieszczenia, o osi zgodnej z osią budynku, nakryte parami kolebek. Kolebki wsparte na ścianach obwodowych i parze kolumn, dźwigających arkadowo wykrojone fragmenty muru. Posadzka cementowa.

W kondygnacjach - wnętrza jednoprzestrzenne, nakryte stropami belkowym typu nagiego, leżącymi na trzech podciągach dźwiganych przez trzy rzędy słupów.

Wypośażenie - nie zachowane.

INSTALCJE: elektryczna

- 
1. Rządówka, ob. budynek mieszkalny nr 2
  2. Spichlerz
  3. Obórka
  4. Kumik
  5. Budynek gospodarczy
  6. Budynek gospodarczy
  7. Ruiny stodoły
  8. Ruiny obory
  9. Fundament obory
  10. Miejsce lokalizacji stodoły
  11. Stacja trafo
  12. Garaże
  13. Obora
  14. Piwnica
  15. Gnojownia płytka
  16. Gnojownia głęboka
  17. Waga

## PLAN SYTUACYJNY



1. Miejscowość

**ŚWIBNE, ŚWIBNO**

2. Obiekt (nazwa jak w karcie)

**SPICHLERZ /2/  
W ZESPOLE FOLWARCZNYM**

3. Zawartość wkładki (nazwa obiektu lub materiału uzupełniającego)

**Material fotograficzny**



5



6

Wkładkę założył: Wojciech Kieszkowski, 10. XI.1997r.  
(imię, nazwisko i data)

Miejsce przechowywania negatywów Narodowe Muzeum Rolnictwa w Szreniawie



2



3



4