

1. Obiekt

SPICHLERZ I GORZELNIA  
w zespole pałacowym

2. Czas powstania

1827, XIX/XXw

3. Miejscowość

GRĘBOSZÓW

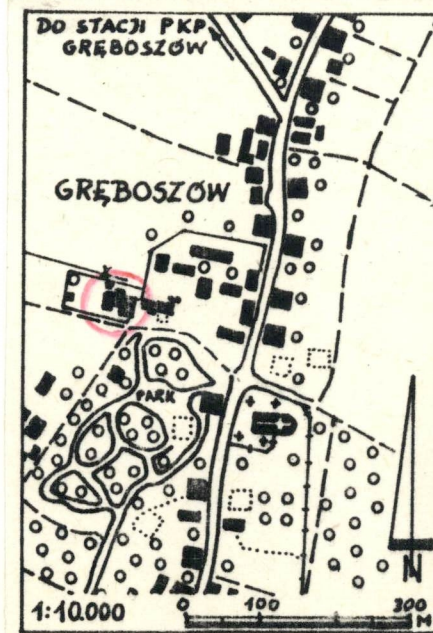
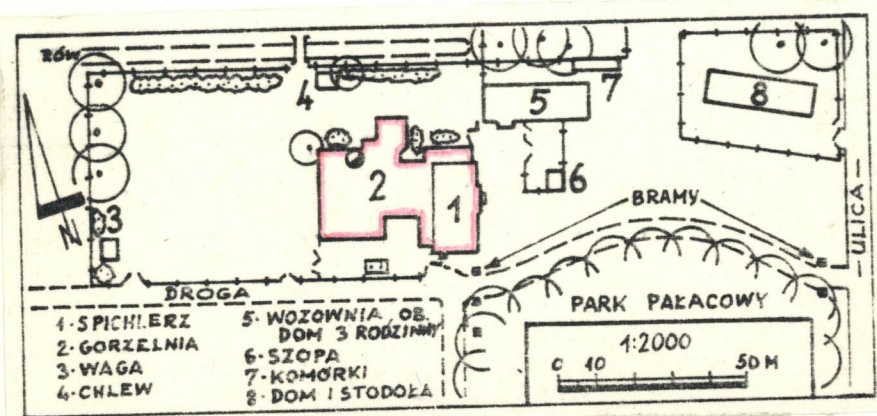
11. Zdjęcia, rzut, przekrój, sytuacja, orientacja



Fot. 1. Widok od strony wschodniej.



Fot. 2. Widok od południowego zachodu.



4. Adres

/centrum wsi/

nr odpoczn.

5. Przynależność administracyjna

województwo opolskie

gmina Domaszowice

6. Poprzednie nazwy miejscowości

Grabschütz

7. Przynależność administracyjna

1 VI 1975

województwo opolskie

powiat Namysłów

8. Właściciel i jego adres

9. Użytkownik i jego adres

J.W.

10. Rejestr zabytków

Nr 1639/66

data 21. 09. 1966



12. Autorzy, historia obiektu, określenie stylu.

W 1782 r. dla rodziny von Pritt-witz-Gaffron powstaje pałac we wsi Gręboszów, w jego sąsiedztwie, przy północnym skraju parku pałacowego założony zostaje zespół budynków gospodarczych i pomocniczych. W tym zespole, w 1827 r. wybudowany zostaje spichlerz, przypuszczalnie przez majstra budowlanego Kricke z Namysłowa. Spichlerz przypuszczalnie w połowie XIX w. zostaje powiększony o prostopadłe skrzydło od tyłu /od zachodu/, mieszczące w poziomie piętra mieszkanie /brak danych - jakie przeznaczenie pierwotnie miała duża sala w przyziemiu/. W początkach XX w. od zachodu dostawiony zostaje zespół przybudówek przeznaczonych na gorzelnię, rozbudowywany w latach późniejszych. Prawdopodobnie na przełomie lat 20-tych i 30-tych XX w. powstaje płatkarnia z dużą suszarnią.

Po 1945 roku całość przejmuje PGR a następnie powstały Kombinat PGR w Namysłowie, w którego użytkowaniu całość znajduje się do 1988 r. ostatnio pod nazwą: Kombinat PGR Namysłów, Zakład Rychnów - Gorzelnia Gręboszów.

Spichlerz o prostej bryle i wystroju elewacji klasycystycznym, przybudówki pozbawione cech stylowych.

13. Opis (sytuacja, materiał / konstrukcja, rzut, bryła, elewacje, unetrze ujęcie oszczędności instalacji)

Budynek spichlerza dwukondygnacyjny, podpiwniczony w całości, z użytkowym poddaszem. Rozbudowany zespołem przybudówek niepodpiwniczonych, jedno, dwu i trzy kondygnacyjnych z wysokim kominem kotłowni. Usytuowany w centrum wsi, przylega od północy do parku popałacowego i znajduje się w zachodniej części zespołu budowli pierwotnie gospodarstwa przypałacowego.

Konstrukcja: Całość murowana z cegły i gładko otynkowana. Schody drewniane policzkowe, do piwnic ceglane, w gorzelni do 1-go piętra żelbetowe wylewane. Stropy nad piwnicami i częścią parteru spichlerza ceglane kolebkowe na gurtach i ceglanych filarach. Wyżej drewniane nagie. W przybudówkach ceglane odcinkowe na słupach i gurtach, Kleina i drewniane belkowe oraz nagie. Posadzki z jastyrychu cementowego, w budynku spichlerza drewniane z desek /z drewna miękkiego/, w sieni wejściowej i pomieszczeniu dawnej słodowni ceglane, w piwnicach jastyrych cementowy przypuszczalnie nałożony na dawne posadzki ceglane. Drzwi drewniane płycinowe i z desek, w dawn. spichlerzu deskowe o ozdobnym układzie desek. Okna drewniane krosnowe pojedyncze, w części przybudówek stalowe krosnowe pojedyncze. Dachy dwuspadowe kryte dachówką ceramiczną karpiówką podwójnie, nad częścią przybudówek kryte płytami falistymi eternitu. Wieżby dachowe drewniane krokwiowe i kleszczowo-płatwiowe, nad dawn. spichlerzem wieżba drewniana krokwiowa zdwojona. Na kalenicy spichlerza kwadratowa wieżyczka zegarowa o konstrukcji drewnianej, okryta łupkiem naturalnym i zwieńczona kopulastym daszkiem z latarnią nakrytą cebulastą kopułką z iglicą i chorągiewką wiatrową stalową z datą "1827".

Rzut niesymetryczny rozczłonkowany. Bryła niesymetryczna rozczłonkowana, zróżnicowanie w planie i bryle. Od strony wschodniej prostokątny budynek spichlerza o dwóch traktach i pięciu osiach wewnątrz, mający na osi sieni wejściową z jednobiegową klatką schodową i osobnymi schodami do piwnicy. Przy nim jednoosiowa przybudówka suszarni z wieżą suszarniczą. Za nim /od tyłu/ dwutraktowe czteroosiowe skrzydło z d. słodownią w parterze i mieszkaniem na piętrze. Za nim oś sieni tylnej z jednobiegową klatką schodową, przy niej przybudówka płatkarni. Dalej ku wschodowi oś fermentacji trzy kondygnacyjnej i kotłownia z dwoma kotłami parowymi opięta zespołem przybudówek pomocniczych, w tym maszynownią i obok dawną destylarnią.

Elewacje otynkowane tynkami gładkimi. Fasada /elewacja frontowa spichlerza/siedmioosiowa symetryczna. Oś środkowa płytko zryzalitowana, boniowana w tynku, w niej wejście z zewnętrznymi schodkami i nad nim przesklepione łukiem pełnym wejście transportowe /dźwigowe - konstrukcja zewnętrznego dźwigu nie zachowana/. W częściach bocznych w przyziemiu, na osiach środkowych wejścia osłonięte prostymi obdasznicami /z prawej strony zamurowane/. Między kondygnacjami gzyms przepaskowy podwójny. Elewacje boczne trzyosiowe szczytowe, w szczytach półkoliste okienka objęte prostokątnymi polami boniowanymi w tynku. Pozostałe otwory prostokątne. Elewacje tylnego skrzydła o oknach prostokątnych, okna piętra osłonięte prostymi obdasznicami, postawione na zdwojonym gzymsie. Dachy dwuspadowe, nad fasadą dwie kondygnacje lukarn. Na kalenicy wieżyczka zegarowa z baniastym dachem z latarnią. Pozostałe elewacje przybudówek bez określonych cech stylowych, gładko otynkowane, wszystkie otwory prostokątne. Nad północną częścią kotłowni wysoki sześcioboczny

C.d. na wkładce - załącznik Nr 1.



14. Kubatura	15. Powierzchnia użytkowa	16. Przeznaczenie pierwotne	17. Urzytkowanie obecne
9.896 m <sup>3</sup>	ok. 3.200 m <sup>2</sup>	Spichlerz i gorzelnia	Nieużytkowany.
18. Prace budowlane i konserwatorskie, ich przebieg i dokumentacja		19. stan zachowania (fundamenty, ściany zewnętrzne, ściany wewnętrzne, sklepienia, stropy konstrukcje dachowe, pokrycie dachu, wyposażenie i instalacje)	
Do 1945 r. - Brak danych.		Ogólny stan techniczny - niezadawalający.	
Po 1945 r. - Kilkakrotne remonty i przebudowy. W latach 60-tych dobudowanie podwójnego garażu oraz szopy przy destylarni.		Mury i stropy w większości zachowane w stanie dostatecznym, jedynie rozbity mur w północnej części kotłowni. Pokrycia dachowe kompletne, w kilku miejscach nastąpiły przecieki powodujące miejscowe niszczenie więźby dachowej, stropów i podłóg /głównie nad częścią ze słodownią i mieszkaniem, płatkarnią oraz maszynownią/. Więźby dachowe kompletne, w stanie dostatecznym z drobnymi ubytkami i uszkodzeniami. Stropy kompletne, w stanie dobrym. Podłogi i posadzki silnie zniszczone, z licznymi drobnymi ubytkami oraz uszkodzeniami. Okna kompletne, w większości pozbawione szyb. Drzwi kompletne, z drobnymi uszkodzeniami. Mury w stanie dobrym, jedynie ściana tylna kotłowni rozbita. Tynki zewnętrzne z licznymi, rozległymi ubytkami i uszkodzeniami, w wielu miejscach w partiach przyziemia silnie zawilgocone. Tynki wewnętrzne również z licznymi, rozległymi ubytkami i zniszczeniami.	
1988 r. - Przerwanie eksploatacji gorzelni, opuszczenie budynku, rozbicie tylnej ściany kotłowni dla wyjęcia kotła /porzucony, leży przy budynku/. Demontaż większości urządzeń mechanicznych, w tym całość destylarni.		Instalacja elektryczna w większości pozrywana, niekompletna. Instalacja wodna zerwana. Instalacja kanalizacyjna zdekompletowana. Urządzenia techniczne zdemontowane lub zdekompletowane, silnie zdewastowane. Jeden kocioł wyrwany.	
1989 r. - Z dniem 27.12.1989 r. całość zakupuje od Skarbu Państwa małżeństwo Teresa Maria i Wiesław Obcowscy, z przeznaczeniem na zakład produkcji elementów budowlanych po odpowiedniej adaptacji.		20. Najpilniejsze postulaty konserwatorskie	
		Zabezpieczenie pokryć dachowych oraz otworów okiennych i drzwiowych przed przenikaniem do wnętrza wilgoci. Całość może zostać zaadaptowana dla celów produkcyjnych oraz magazynowych, np. produkcji roślinnej lub spożywczej. Całość zespołu zasługuje na objęcie ochroną konserwatorską przez wpisanie do Rejestru Zabytków. Ochroną konserwatorską przez wpisanie do Rejestru Zabytków techniki winny zostać objęte także ocalałe elementy wyposażenia technicznego /dwie maszyny parowe, agregat parowy pompy wodnej i pozostałości transmisji pasowych/.	

21. Akta archiwalne (rodzaj, akt, numer i miejsce przechowania)

Nie odnaleziono.

22. Bibliografia

Katalog Zabytków Sztuki w Polsce. Tom VII zesz. 7 -  
"Powiat namysłowski". Str. 14 - 15.

23. Źródła ikonograficzne i fotografia (rodzaj, miejsca przechowania, sygnatura)

Katalog Zabytków Sztuki w Polsce. Tom VII zesz. 7 -  
"Powiat namysłowski".

24. Uwagi różne

25. Opracował

tekst

mgr inż. Zbigniew M. Łabecki 1990 -06- 0 8

imię, nazwisko, data, podpis

plany, rysunki

mgr inż. Zbigniew M. Łabecki 1990 -06- 0 8

imię, nazwisko, data, podpis

zdjęcia fotogr

mgr inż. Zbigniew M. Łabecki 1990 -06- 0 8

imię, nazwisko, data, podpis

miejsce przechowania negatywów

mgr inż. Zbigniew M. Łabecki 41-908 Bytom, ul. Nickla Nr 2.

Karta po wypełnieniu podlega ochronie na podstawie przepisów prawa autorskiego

26. Adnotacje o inspekcjach, informacje o zmianach (daty, imiona i nazwiska wypełniających)

27. Załączniki

1. Wkładka nr 1 - C.d tekstu z rubr. 13, rzut, fotografie.
2. Wkładka nr 2 - Fotografie.
3. Wkładka nr 3 - Fotografie.



1. Miejscowość **GRĘBOSZÓW**  
gm. Domaszowice

2. Obiekt (nazwa jak w karcie)  
**SPICHLERZ I GORZELNIA**  
w zespole pałacowym

3. Zawartość wkładki (nazwa obiektu lub materiału uzupełniającego)

C.d. tekstu z rubr. 13, rzut, fotografie.



Fot. 3. Ogólny widok zespołu od strony wschodniej /od ulicy/. Z prawej strony dawna wozownia, obecnie dom mieszkalny, przed nim obejście z drewnianą szopą, za nią widoczny spichlerz i gorzelnia.

dygnacje lukarn. Na kalenicy wieżyczka zegarowa z baniastym dachem z latarnią. Pozostałe elewacje przybudówek bez określonych cech stylowych, gładko otynkowane, wszystkie otwory prostokątne. Nad północną częścią kotłowni wysoki sześcioboczny komin postawiony na sześciennym cokole, z czerwonej cegły licówki. Z lewej strony d. spichlerza jednokondygnacyjna suszarnia z prostokątną wieżą o wysokości trzech kondygnacji opięta lizenami.

Brak wyposażenia architektonicznego wewnątrz o większych wartościach.

Wyposażenie techniczne zachowane częściowo. W kotłowni dwa kotły parowe leżące /jeden zdemontowany, leży za budynkiem/ f-my "UEBIGAU KESSELFABRIK DRESDEN-N" z ok. 1910 r. oraz parowy agregat pompy wodnej - leżący, silnik tłokowy dwustronny-go działania sprzężony z pompą tłokową,  $\varnothing$  ok. 140 mm Pozostałości transmisji pasowej. W maszynowni silnik /maszyna parowa/ parowy pionowy, 1 cylindrowy,  $\varnothing$  180 mm i skok 400 mm, f-my "H. PAUEKSCH - LANDSBERG u. W. - Deutschland" z ok. 1910 r. W studziencie maszynowni silnik /maszyna parowa/ parowy pionowy, 1 cylindrowy o  $\varnothing$  320 mm i skoku 360 mm /bez tabliczki firmowej i znamionowej/, z ok. 1900 r. W płatkarni pozostałości przenośnika łańcuchowego kubełkowego.

Instalacje: Wodociągowa, kanalizacyjna i elektryczna /światła i mocy/. Ogrzewanie centralne parowe /z kotłowni w budynku/.

C.d. tekstu z rubr. 19 /Stan zachowania/:

Maszyna parowa leżąca /w maszynowni/ z niekompletnym mechanizmem rozrządu pary. Maszyna parowa pionowa /w studziencie kotłowni/ ze zdekompletowanym oprzyrządowaniem i systemem rur parowych. Transmisje bez pasów, częściowo zdekompletowane i zniszczone. Elementy armatury wodociągowej i kanalizacyjnej zdemontowane lub rozbite. Instalacje i grzejniki ogrzewania centralnego zdekompletowane.

Wkładkę założył: mgr inż. Zbigniew M. Łabęcki 1990 -06- 0 8

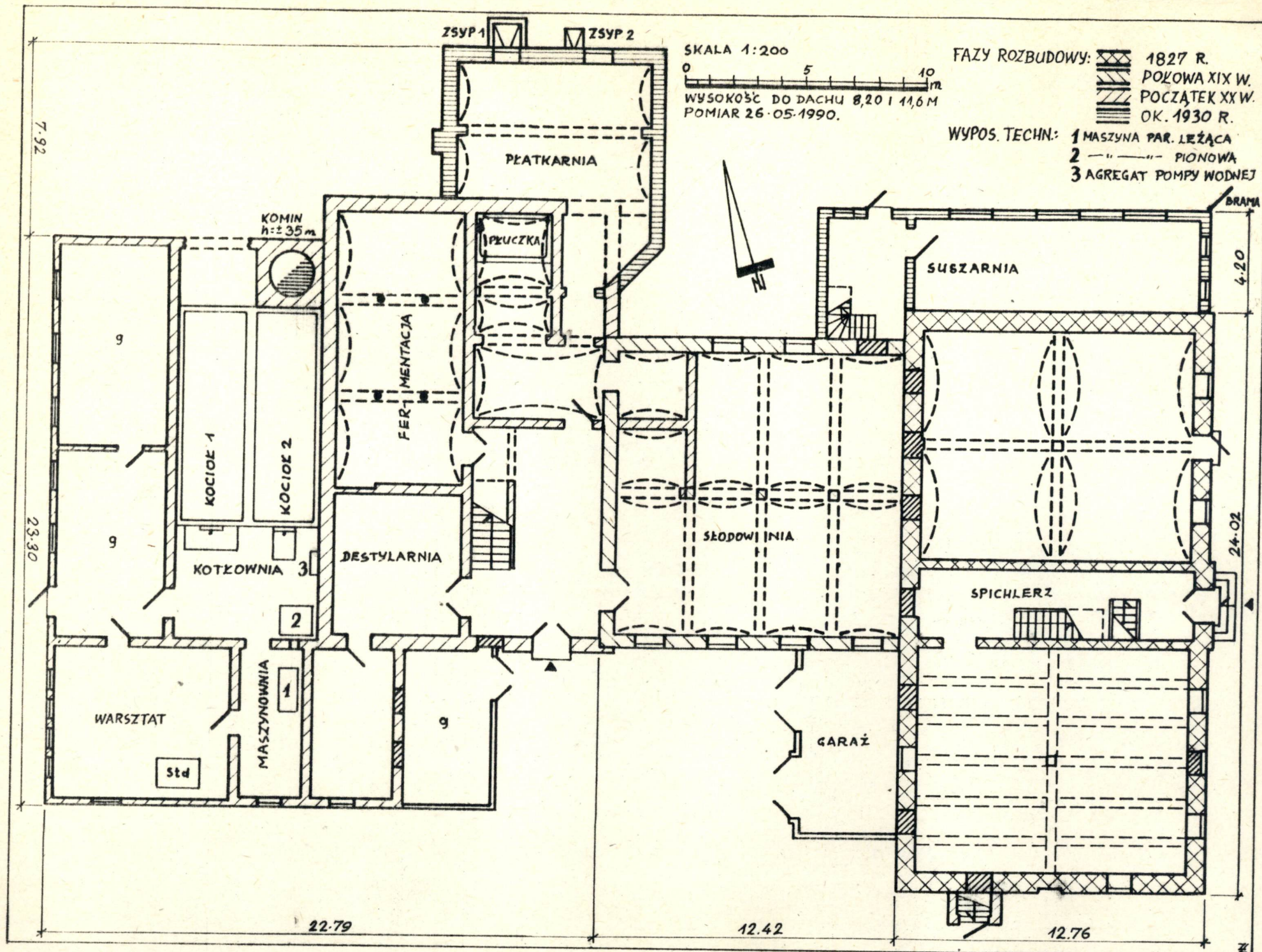
(imię, nazwisko, data)

Miejsce przechowywania negatywów: mgr inż. Zbigniew M. Łabęcki

OZGraf. Z.P. Ostróda zam. 699 nakł. 23.600 41-908 Bytów, ul. Micka Nr 27

Wzór ODZ 1978 r.







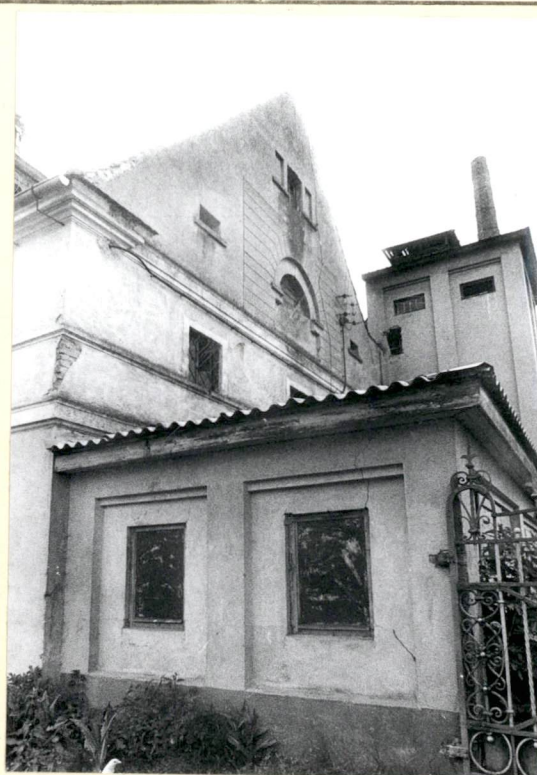
1. Miejscowość **GRĘBOSZÓW**  
gm. Domaszowice

2. Obiekt (nazwa jak w karcie)  
**SPICHLERZ I GORZELNIA**  
w zespole pałacowym

3. Zawartość wkładki (nazwa obiektu lub materiału uzupełniającego)  
**Fotografie.**



Fot. 4. Spichlerz - elewacja  
boczna południowa.



Fot. 5. Spichlerz - elewacja  
boczna północna.



Fot. 6. Fragment dachu spichlerza z wie-  
życzką zegarową i lukarnami.



Fot. 7. Spichlerz - widok od strony po-  
łudniowo zachodniej.

Wkładkę założył: **mgr inż. Zbigniew M. Zabęcki** 1990 -06- 0 8

(imię, nazwisko, data)

Miejsce przechowywania negatywów: **mgr inż. Zbigniew M. Zabęcki**

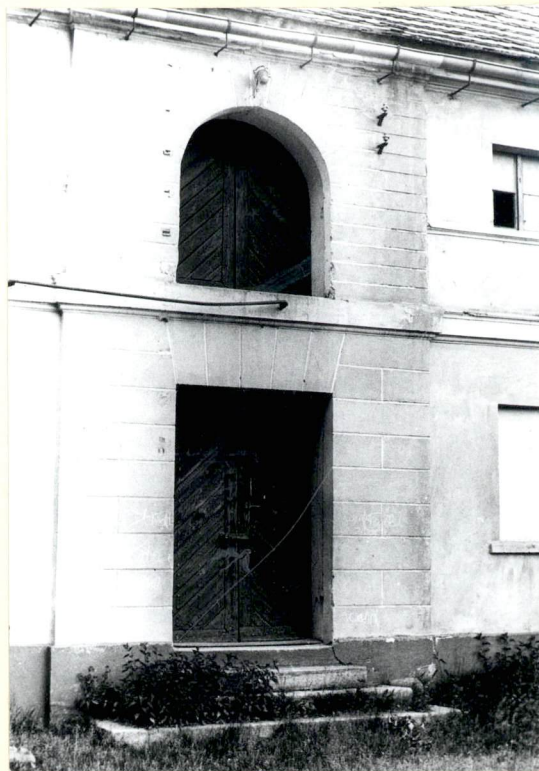
OZGraf. Z.P. Ostróda zam. 699 nakł. 23,600

**41-908 Bytom, ul. Mickła Nr 27**





Fot. 8. Spichlerz - wieżyczka zegarowa, widok od strony zachodniej.



Fot. 9. Spichlerz - wejście.



Fot. 10. Ozdobna stalowa brama przy północno wschodnim narożniku spichlerza.



Fot. 11. Ogólny widok zespołu od strony zachodniej.



Fot. 12. Wieża suszarni, widok od strony północnej.



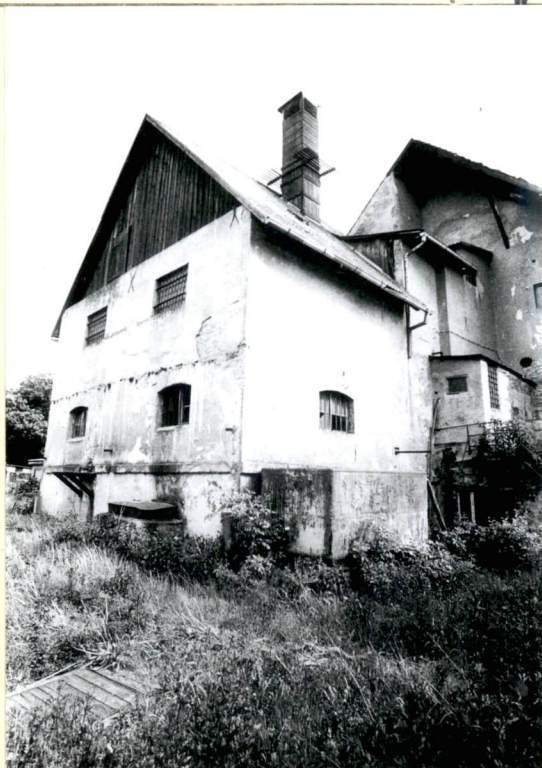
Fot. 13. Suszarnia, widok od strony północnej.



1. Miejscowość **GRĘBOSZÓW**  
gm. Domaszowice

2. Obiekt (nazwa jak w karcie)  
**SPICHLERZ I GORZELNIA**  
w zespole pałacowym

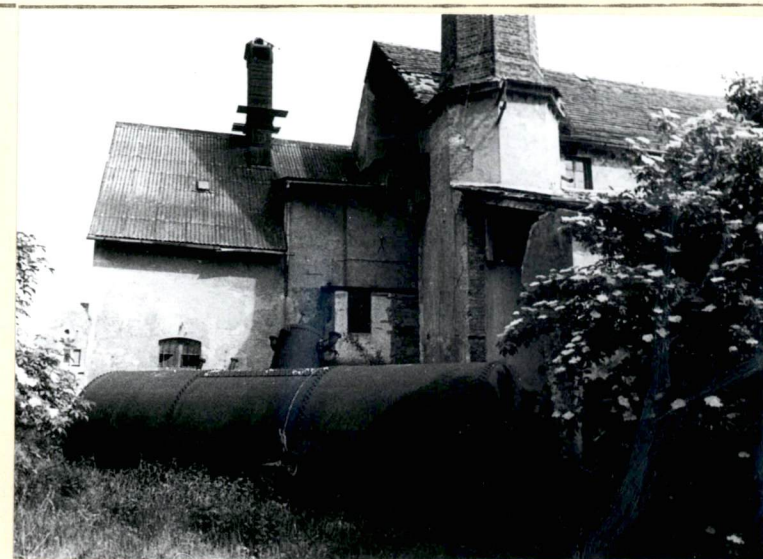
3. Zawartość wkładki (nazwa obiektu lub materiału uzupełniającego)  
**Fotografie.**



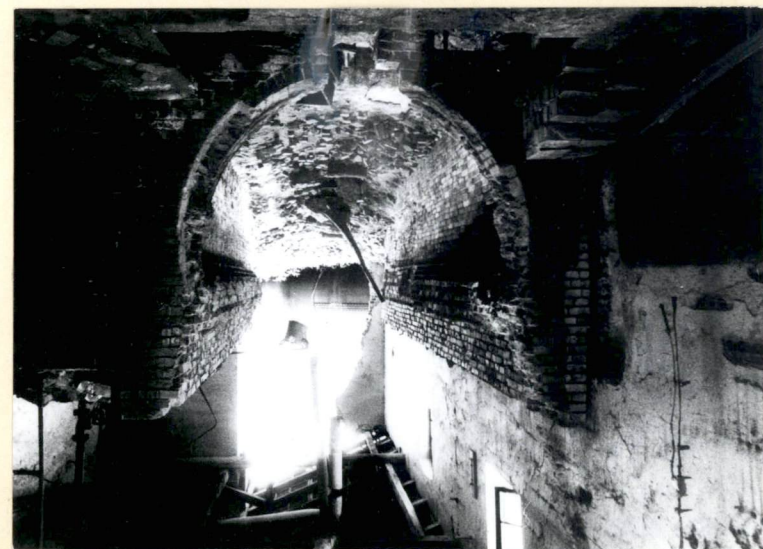
Fot. 14. Młyn, widok od strony północno zachodniej.



Fot. 15. Gorzelnia i przybudówka maszynowni. Widok od strony południowo wschodniej.



Fot. 16. Kotłownia - widok od strony północno zachodniej. Widoczny wyjęty kocioł.



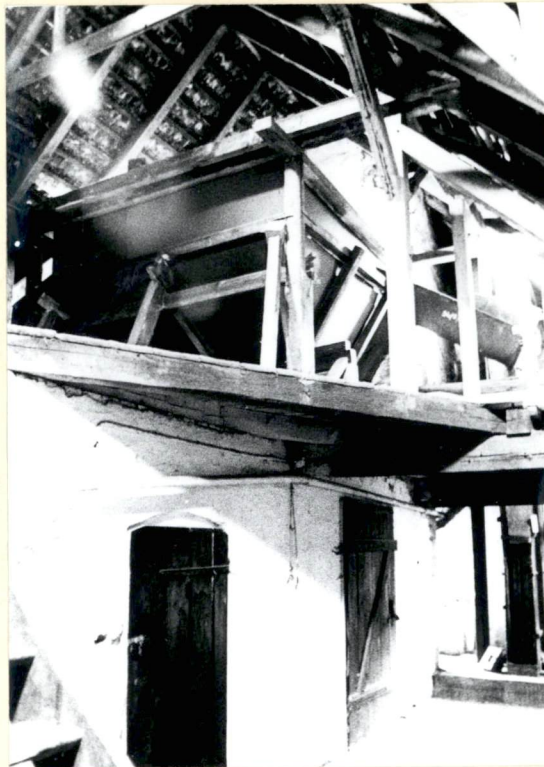
Fot. 17. Wnętrze kotłowni - usytuowanie pierwotnego wyjętego kotła.

Wkładkę założył: **mgr inż. Zbigniew M. Łabęcki** 1990 -06- 0 8  
(imię, nazwisko, data)  
Miejsce przechowywania negatywów: **mgr inż. Zbigniew M. Łabęcki**  
OZGraf. Z.P. Ostróda zam. 699 nakł. 23,600 **41-908 Bytom, ul. Nickla Nr 27**

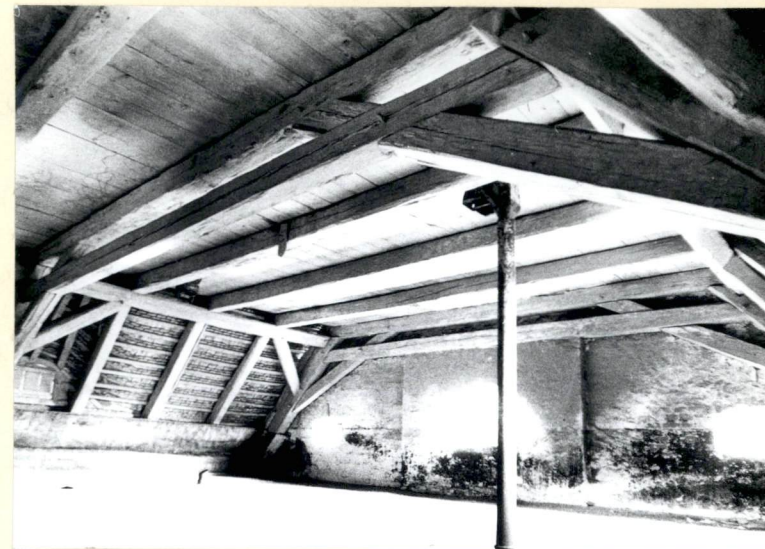




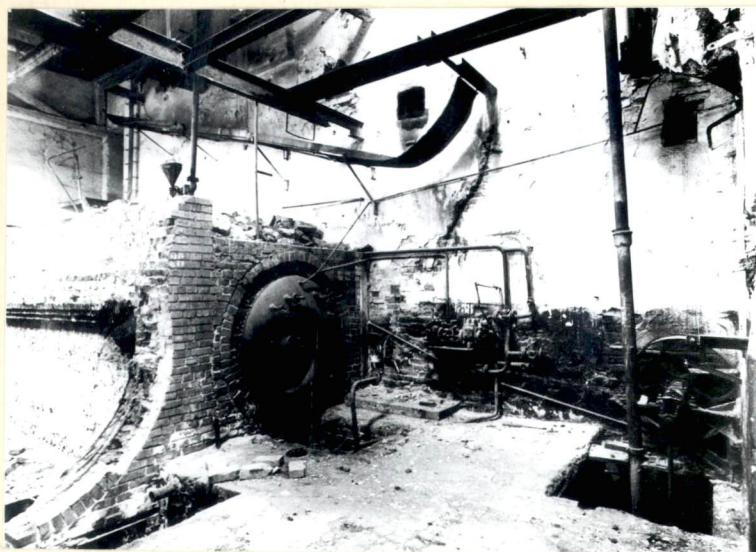
Fot. 18. Fragment słodowni od strony północnej. Widoczne kanały instalacyjne zewn.



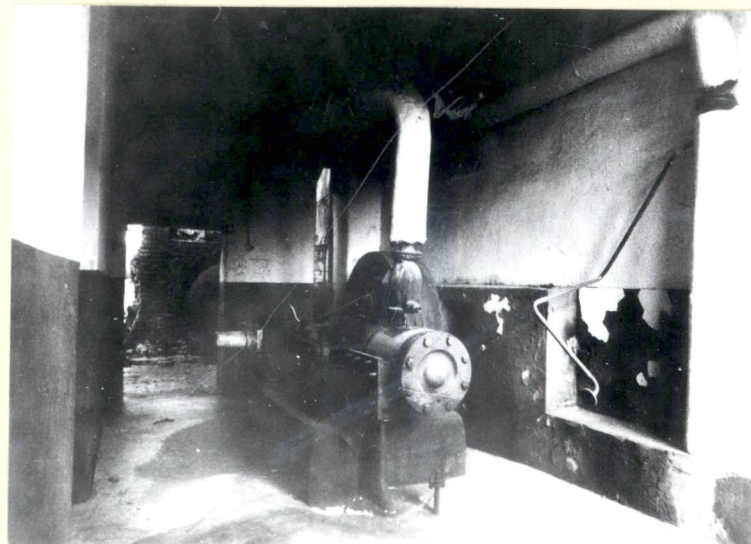
Fot. 19. Gorzelnia - wnętrze w poziomie poddasza i strychu.



Fot. 20. Spichlerz - wnętrze strychu z widoczną więźbą dachową.



Fot. 21. Wnętrze kotłowni.



Fot. 22. Maszynownia z maszyną parową.



Fot. 23. Pionowa maszyna parowa w kotłowni.