

1. Obiekt

ZAŁOŻENIE PAŁACOWE

2. Czas powstania

XVIII-XIX w.  
XX w.

3. Miejscowość

Z I E M I E Ł O W I C E

4. Adres

Ziemieliwice  
Park - działki nr: 193/2 i 195/3  
nr 195/1 - [redacted]  
nr 195/4 i 193/1 - [redacted]

5. Przynależność administracyjna

województwo opolskie

gmina Namysłów

6. Poprzednie nazwy miejscowości

1309 r. - Zemilwicz,  
1353 Symmelwicz, Similwicz,  
Simmelwitz, Ziemiolowice

7. Przynależność administracyjna  
przed 1.VI.1975 r.

województwo opolskie

powiat Namysłów

8. Właściciel i jego adres

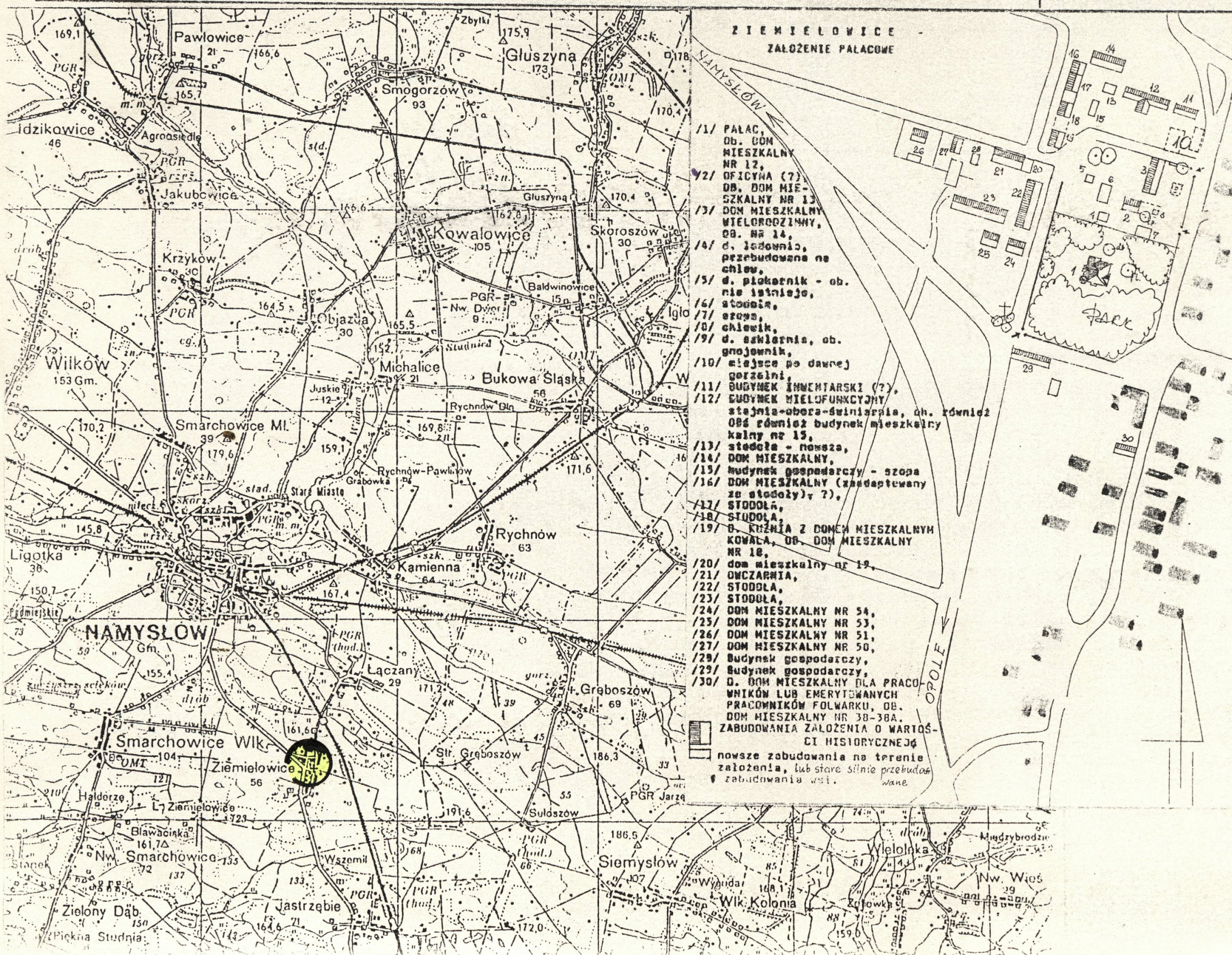
pałac - [redacted]  
park - wieczyste użytkowanie j.w.  
oficyna - [redacted]  
budynki gospod. i mieszka. - różn

9. Użytkownik i jego adres

10. Rejestr zabytków

park - 39/80 z dnia .....

Nr ..... data .....





Najstarsza wzmianka o Ziemiełowicach pochodzi z 1309 r.

W 1795 r. Ziemiełowice przynależały do von Ziemietzky'ego. Ale prawdopodobnie były to dobra biskupie, które po 1821 r. (zapewne po sekularyzacji) zostały podzielone na dwie części: większa część dóbr od skarbu państwa, od 1821 r. należała do najwyższego urzędnika kamery Oberamtmanna Methnera i do tej części należał również folwark Bławaciska, a mniejsza część majątku należała do szpitala w Namysłowie.

Od 1821 r. aż do czasów drugiej wojny światowej Ziemiełowice (większa część dóbr) należała do rodziny Methner.

Od 1886 r. właścicielem Ziemiełowic był małoletni Rud./olf/ Mathner (początkowo mieszkający w Spandau, o później jeszcze jako małoletni w 1894 roku w Stępinie za Oleśnicą). Opiekunem i nadzorcą małoletniego i jego majątku był E. Müller z Wrocławia. Już po osiągnięciu pełnoletności w 1898 roku Methner miał jeszcze pełnomocnika, a był nim von Busse, major i dowódca batalionu w Brzegu, później zapewne osobiście zawiadywał majątkiem, zatrudniając jedynie inspektora i później trzech, czterech dodatkowych urzędników.

Dziesięcioletnimi inspektorami w majątku ziemiełowickim byli kolejno: F. Waiblinger (1886-1905), Wilhelm Teller (1909-1937).

Od 1909 r. zatrudniony był ponadto zawsze: 1 asystent, 1 gorzelany, 1 leśniczy (tylko w 1930 r. było wykazanych dwóch asystentów).

W 1795 r. w Ziemiełowicach był 1 wielkopaniński dom mieszkalny, 2 domy mieszkalne ekonomów, 1 mieszkanie chłopca, 1 mieszkanie nauczyciela, 1 karczma, 15 domów - zagród ?? służebnych wiesniaków, 4 Freyghärtnerów, 16 Dreschghärtnerów, 2 w 1770 r. nowo wybudowane zagrody chałupników, 1 mieszkanie młynarza (przy wiatraku), 3 domy ow-

## I. LOKALIZACJA.

Ziemiełowice, to wieś oddalona 4 km na południe (południowy wschód) od Namysłowa, obecnie usytuowana obok głównej trasy Namysłów-Opole, tzn. po wschodniej stronie drogi. Dawniej droga z Namysłowa (fot.7) dochodziła od północnego zachodu do głównego (usytuowanego w centrum wsi) skrzyżowania, przy którym jest krzyż przydrożny wśród starych drzew i obok którego przylega założenie pałacowe. Pozostałe trzy drogi biorące początek od tego skrzyżowania wytyczone są prostopadle względem siebie, tzn. główna droga na południe prowadzi do Opola i na jej przedłużeniu w kierunku północnym jest droga wewnętrzna (fot.8) prowadząca do zespołu folwarcznego w założeniu pałacowym, a prostopadła do nich droga w kierunku wschodnim - brukowana (fot.16) dochodzi prostopadle do głównej drogi wiejskiej. Główna droga wiejska orientowana w kierunkach północ - południe, w kierunku południowym prowadzi do głównej szosy wiodącej do Opola, a ku północy prowadzi przez łączany do starego założenia dworskiego Namysłowa, określanego nazwą Stare Miasto (jest to najstarszy trakt do Namysłowa). Założenie pałacowe stanowi północną część wsi usytuowaną między starą i nowszą drogą do Namysłowa.

## II. KOMPOZYCJA.

Założenie pałacowe zajmuje teren w przybliżeniu na planie odwrotnej litery "L", o krótkich, jednakowej długości ramionach, czyli o kształcie zbliżonym do kąta prostego. Założenie ma kompozycję zwartą, geometryczną. Od wschodu ograniczone jest główną drogą wiejską, od południa - drogą doprowadzającą do głównego skrzyżowania, przy którym krzyż przydrożny. Od strony północnej i zachodniej założenie sąsiaduje z polami uprawnymi.

Założenie pałacowe składa się z zespołu rezydencjonalnego i zespołu folwarcznego.

Zespół rezydencjonalny wypełnia południową-wschodnią część założenia pałacowego; składa się z parku i budynku pałacu /1/. Park w przybliżeniu na planie czworokątnym, zbliżonym do kwadratu, z tym, że oba jego południowe narożniki są ścięte ukośnie, a ścięcia te są nierównej długości. Od wschodu park ograniczony jest główną drogą wiejską, od południa - drogą doprowadzającą do głównego skrzyżowania, a od zachodniej strony - drogą wewnętrzną prowadzącą od tegoż skrzyżowania do centrum zespołu folwarcznego. Od tych dróg park oddzielony jest murem ogrodzeniowym, pełnym, ceglany. Od strony północnej park graniczy z terenem dawnego podwórza folwarcznego (północnego) i oddzielony jest od niego ogrodzeniem - sztachetowym, drewnianym płotem. Główny wjazd do parku prowadzi przez bramę wypełniającą ukośnie ścięty południowo-zachodni narożnik parku; tzn. wjazd od głównego skrzyżowania, przy krzyżu przydrożnym. Drzewostan parkowy - zwarty, szczególnie w południowej części parku. Przed północną elewacją pałacu - dąb, przed wschodnią wschodnią elewacją - platan; oba drzewa o walorach pomnikowych. W parku przewaga drzew rodzimego pochodzenia: lipy, jesiony, klony, dęby, kasztanowce. W centralnej części parku stoi pałac, o bryle piętrowej, zwartej, rozczłonowanej jedynie ryzalitami, nakrytej bardzo wysokim dachem czterospadowym z licznymi wystawkami i szczytami ryzalitów, nakrytymi dachami dwuspadowymi; ryzality z reguły prostokątne, z wyjątkiem jednego narożnego, który jest wieloboczny.



1. Miejscowość	2. Obiekt (nazwa jak w karcie)	3. Zawartość wkładki (nazwa obiektu lub materiału uzupełniającego)
Z I E M I E Ł O W I C E	Z A Ł O Ż E N I E P A Ł A C O W E	Fotografie

Fot.1. Widok ogólny założenia pałacowego od strony drogi z Namysłowa – widok w kierunku wschodnim na teren dawnego folwarku.



Fot.2. Zabudowa wzdłuż zachodniej krawędzi północnego podwórza folwarcznego – widok od strony południowej z drogi dojazdowej, kolejno od prawej: dom kowala /19/ i stodoły /18/ i /17/ (pierwotnie jedna, ob. część środkowa jest wyburzona).



Fot.3. Południowa ściana szczytowa dawnej kuźni z domem kowala /19/



Fot.4. Droga dojazdowa (gruntowa) od strony głównej drogi z Namysłowa w kierunku wschodnim do północnego podwórza folwarcznego.



Łucja Gajda, 1997 r.

Wkładka założył: MNRI PRS Szreniawa

Miejsce przechowywania negatywów: .....





Fot.5. Widok ogólny założenia pałacowego od głównej drogi z Opola do Namysłowa od południa w kierunku zachodniego podwórza folwarcznego - kolonia mieszkalna.



Fot.6. Widok ogólny założenia pałacowego od strony południowo-zachodniej w kierunku zachodniej ściany szczytowej stodoły /23/.



Fot.7. Stara droga od strony Opola: na wprost wjazd w wewnętrzną drogę założenia pałacowego, a w lewo droga skręca w stronę Namysłowa.



Fot.8. Widok od starego głównego skrzyżowania dróg w kierunku północnym - droga wewnętrzna rozdzielająca park od zachodniego podwórza folwarcznego; wśród starych dębów krzyż przydrożny.



1. Miejscowość	2. Obiekt (nazwa jak w karcie)	3. Zawartość wkładki (nazwa obiektu lub materiału uzupełniającego)
Z I E M I E Ł O W I C E	ZAŁOŻENIE PAŁACOWE	c.d. historii i c.d. opisu kompozycji.
<p>owczarza, 1 dom kowala; było 42 gospodarzy, 1 gorzelnia, 1 tkalnia wyrobów lnianych, 1 kuźnia, 1 krawiec, 1 przędzalnik, 1 folwark, 48 domów (dymów) i dalej 1 wiatrak. W 1795 r. było w Ziemiałowicach 253 mieszkańców.</p> <p>W 1845 r. było 48 domów, 1 szczególnie piękny wielkopolski zamek, 1 folwark, i mieszkały tam 473 osoby. Działał wiatrak, cegielnia i były 4 warsztaty rzemieślnicze. Powierzchnia majątku nie ulegała większym zmianom; w 1886 r. - ogólna powierzchnia wynosiła: 716 ha, w tym było 440 ha pól, 50 łąk, 220 lasu i 6 ha dziedzińców.</p> <p>W 1909 r. było 721 ha, w tym 445 ha pól i pozostałych użytków jak wyżej. Od 1921 r. w statystykach wykazywany jest również park, ale łącznie z ogrodami i dziedzińcami jako 6 ha. W 1937 r. było tylko 700 ha, w tym: 369,5 ha pól, 45 łąk, 220 lasu, 1 wód, 6 ha park, 1,5 ogrody, 12 dziedzińce. Wyżej wymienione dane dotyczą Ziemiałowic wraz z folwarkiem Bławaciska.</p> <p>W 1845 r. trzymano 1556 merynosów i 298 sztuk bydła. W 1886 r. były: 43 konie, 113 sztuk bydła, w tym 31 krów, 980 szt. owiec, 77 świń. Do 1991 r. zwiększyło się podłowie bydła do 140 szt, w tym krów do 45 szt., natomiast ilość pozostałych zwierząt zmalała: koni do 40 szt., owiec do 600, i świń do 30 sztuk.</p> <p>Od 1898 r. zaznaczana jest hodowla /bydła/ rasy oldenburskiej - aż do 1930 r. Poważne ożywienie produkcji zwierzęcej nastąpiło w</p>	<p>Zespół folwarczny zajmuje teren położony na północ i na zachód od parku. Północna część założenia folwarcznego oddzielona jest od parku, czyli od strony południowej płotem. Prawie równolegle do tego płotu przecięto to północne podwórze wewnętrzną drogą, która od strony wschodniej łączy się z drogą wiejską, a od strony zachodniej dochodzi do dawnego centrum północnego podwórza i tam, przed budynkiem kuźni z domem kowala /19/ droga ta skręca ukośnie w kierunku południowo-zachodnim, i dochodzi do rozwidlenia dróg, z których jedna wiedzie wzdłuż zachodniej krawędzi zespołu rezydencjonalnego na południe, aż do głównego skrzyżowania, a druga droga (tego rozwielenia) prowadzi w kierunku zachodnim wzdłuż północnej krawędzi zachodniego podwórza folwarcznego. Północne podwórze folwarczne miało kształt czworokątny. Jego wnętrze o charakterze architektoniczno-krajobrazowym, od strony północnej, wschodniej i zachodniej ograniczone było wolno stojącymi budynkami, a od strony południowej było zapewne otwarte w kierunku parku. Przy południowej krawędzi podwórza - przy granicy z parkiem stała dawna lodownia, która obecnie istnieje, ale w formie przebudowanej na chlew. W południowo-wschodnim narożniku podwórza równolegle do południowej krawędzi podwórza stoi budynek obecnej oficyny (?) /2/. W zachodniej pierzei o najbardziej zwartej zabudowie stoi ciąg wolno stojących budynków; od strony południowej kolejno stoją: kuźnia z domem kowala /19/, stodoły /18/ i /17/, które dawniej stanowiły zapewne jeden budynek i dom mieszkalny /17/ zapewne powstały z zaadaptowanego sąsiedka stodoły /17/ - wszystkie ustawione kalenicowo. Na północnym obrzeżu podwórza budynki nie stoją w jednej linii zabudowy. Dom mieszkalny /14/ stoi równolegle (kalenicowo) do północnej krawędzi podwórza, ale jest zarazem najbardziej na północ wysuniętym budynkiem założenia - stoi na północny-wschód od domu mieszkalnego /16/. Na północnym obrzeżu podwórza (bliżej centrum) stoi wydłużony budynek wielofunkcyjny (12) z ryzalitem środkowym od południa. Przy wschodniej ścianie szczytowej budynku wielofunkcyjnego stoi drugi budynek gospodarczy /1/. Na wschodnim obrzeżu podwórza dawniej stała gorzelnia /10/ na północ od obecnej drogi wewnętrznej. A na południe od tej drogi stoi bliżej centrum podwórza równolegle do jego wschodniej krawędzi (kalenicowo) wydłużony budynek mieszkalny wielorodzinny /3/. Na wschód od budynku mieszkalnego /3/ był ogród użytkowy z szklarnią /9/ na miejscu której obecnie jest gnojownik. Przypuszczać można, że oficyna</p>	

Wkładkę założył: ..... (imię, nazwisko, data)

Łucja Gajda, 1997 r. MNRIPRS Szreniawa

Miejsce przechowywania negatywów: .....

Wzór ODZ 1978 r.



w 1909 r.; wówczas to, poza bydłem hodowano jeszcze: konie, których produkcja jest wykazywana w l. 1909-1917 i później 1926-1937, świnie (l. 1909-1917), owce (l. 1909-1917), zajmowano się pszczelarstwem (l. 1909-1921), sadownictwem - hodowano drzewa owocowe (l. 1909-1921) i uprawą szparagów (l. 1909-1921) i *hodowano drób* (l. 1909-1921).

W l. 1921-1930 uprawiano len i buraki cukrowe.

W l. 1930-1937 hodowano konie "Schwarzbunke" i "Ostfriesen" hodowla świń.

Gorzelnia działała przed 1886 r. i aż do czasów II wojny światowej.

/2/ obecnie jest budynkiem krótszym niż pierwotnie, tzn. skróconym od strony wschodniej i później nadbudowanym. Po parcelacji podwórze zostało podzielone drogą wewnętrzną na część północną i południową, i obie te części podzielone zostały wtórnie licznymi nowszymi ogrodzeniami; na terenie wewnątrz tych obu części podwórza powstało szereg mniejszych budynków typowo zagrodowych - jak: chlewik /8/ - na wschód od oficyny /2/, szopa /7/ - na połudn.-wsch., a na zachód od oficyny /2/ - stodoła /6/; wewnątrz północnej części podwórza nowszymi budynkami są: stodoła /13/ i budynek gospodarczy - szopa /15/.

Podwórze zachodnie - o kompozycji geometrycznej, na planie czworokąta, od północy i od wschodu - ograniczone drogami, od południa i zachodu graniczące z (użytkami rolnymi) polami uprawnymi. Z trzech stron tj. od południa, wschodu i północy - przestrzeń podwórza jest ograniczona wydłużonymi budynkami ustawionymi kalenicowo do krawędzi podwórza. Dwa najstarsze budynki to: stodoła /23/ stojąca wzdłuż południowej krawędzi podwórza i owczarnia /21/ - wzdłuż północnej krawędzi; później wybudowany został budynek stodoły /22/ przy wschodniej jego krawędzi. Wnętrze tego podwórza obecnie podzielone jest ogrodzeniami i nie jest dostępne. Pozostała zabudowa mieszkalna przy tym podwórzu powstała zapewne w okresie międzywojennym i później.

Jeden budynek gospodarczy /29/ stoi na południe od parku, naprzeciw bramy wjazdowej, równolegle do drogi, która ogranicza park od strony południowej.

Kolonia mieszkalna pracowników folwarcznych jest rozproszona - tzn. położona w różnych miejscach, ale zawsze na obrzeżach założenia pałacowego. Tylko jeden budynek mieszkalny /30/ stoi poza założeniem pałacowym, na terenie wsi, szczytem przy zachodniej krawędzi drogi wiejskiej; przypuszczać należy, że był to dom mieszkalny dla emerytów lub wdów pracowników folwarcznych. Pozostałe budynki mieszkalne stoją: wielorodzinny /3/ - przy wschodniej krawędzi podwórza północnego, dom /14/ - na północnym obrzeżu tegoż podwórza, a nowsza kolonia mieszkalna zgrupowana jest na obrzeżach zachodniego podwórza, tzn. usytuowana na zachód od zachodniego podwórza, przy południowej krawędzi drogi ograniczającej podwórze od północy - domy /26/ i /27/, oraz na południe od zachodniego podwórza - budynki /24/ i /25/.



1. Miejscowość

Z I E M I E Ł O W I C E

2. Obiekt (nazwa jak w karcie)

Z A Ł O Ż E N I E P A Ł A C O W E

3. Zawartość wkładki (nazwa obiektu lub materiału uzupełniającego)

F O T O G R A F I E



Fot.10. Widok od strony wschodniej drogi wiejskiej - na wschodnią elewację dłuższą budynku mieszkalnego wielorodzinnego /3/.



Fot.11. Widok z wewnętrznej drogi prowadzącej od wschodu do północnego podwórza folwarcznego - budynek wielofunkcyjny - stajnia-obora-świniarnia a obecnie również dom mieszkalny nr 15 /12/.



Fot.9. Droga wewnętrzna prowadząca od strony wschodniej drogi wiejskiej w kierunku zachodnim na teren dawnego północnego podwórza folwarcznego.



Fot.12. Widok z wewnętrznej drogi dojazdowej od strony wschodniej do północnego podwórza folwarcznego - teren po dawnej gorzelni /10/, a w oddali budynek /11/.

Wzór ODZ 1978 r.

Wkładkę założył: .....

Łucja Gajda, 1997 r.

MNRiPRS Szreniawa

Miejsce przechowywania negatywów: .....





Fot.13. Stodoła /23/ - widok ogólny bryły od strony południowo-zachodniej.



Fot.14. Widok ogólny fragmentu zabudowy zachodniego podwórza folwarcznego - od strony południowo-zachodniej - południowa część zabudowy zachodniego podwórza.

Fot.15. Główna brama wjazdowa do parku umieszczona w ukośnie ściętym narożniku południowo-zachodnim.



Fot.16. Droga wzdłuż południowej krawędzi zespołu rezydencjonalnego - mur ogrodzeniowy parku i po przeciwnej stronie budynek gospodarczy /29/.





1. Miejscowość	2. Obiekt (nazwa jak w karcie)	3. Zawartość wkładki (nazwa obiektu lub materiału uzupełniającego)
Z I E M I E Ł O W I C E	ZAŁOŻENIE PAŁACOWE	dokończenie opisu+ szkic fragmentu bud./12/

## III. MATERIAŁ.

- /1/ PAŁAC - murowany, otynkowany, o architektonicznie opracowanych elewacjach, kryty dachówką ceramiczną.
- /2/ OFICyna (?), OB. DOM MIESZKALNY NR 13 - piwnice i parter - murowane, otynkowane wewnątrz ze sklepieniami kolebkowo-krzyżowymi, założonymi na półach półpełnych; ściany zewnętrzne kondygnacji piętra - z muru pruskiego, w elewacjach widoczna drewniana ryglówka, a wypełnione murem ceglanym pola są otynkowane; ściany kondygnacji poddasza - drewniane konstrukcji ryglowej zewnątrz oszalowane; pokrycie dachu papa + eternit.
- /3/ DOM MIESZKALNY WIELORODZINNY /14/ - murowany, otynkowany, kryty dachówką ceramiczną.
- /4/ d. lodownia, ob. przebudowana na chlew, murowany, otynkowany, kryty eternitem.
- /5/ d. piekarnik - ob. nie istnieje,
- /6/ stodoła, murowana, cegła, dach kryty eternitem,
- /7/ szopa, drewn., kryta papą.
- /8/ chlewik, murowany, otynkowany, poddasze - drewniane, kryty papą.
- /9/ d. szklarnia, ob. gnojownik,
- /10/ miejsce po dawnej gorzelni,
- /11/ budynek inwentarski (?), murowany, otynkowany, kryty dachówką.
- /12/ budynek wielofunkcyjny stajnia-obora-świniarnia, ob. również w części zaadaptowany na dom mieszkalny nr 15, murowany, otynkowany, wewnątrz nakryty kapami pruskimi, na żeliwnych słupach, kryty papą (patrz dodatkowy szkic fragmentu rzutu zachodniej części budynku.
- /13/ stodoła - nowsza, murowana z cegły, kryta eternitem.
- /14/ DOM MIESZKALNY, murowany, otynkowany, kryty eternitem.
- /15/ budynek gospodarczy - szopa, przyziemie murowane, otynkowane, strefa poddasza - drewniana, kryty papą.
- /16/ DOM MIESZKALNY (zaadaptowany ze stodoły), murowany, otynkowany, kryty dachówką.
- /17/ STODOŁA, murowana, otynkowana, z drewnianą ścianą szczytową, kryta dachówką.
- /18/ STODOŁA, murowana, otynkowana, z trójdzielną artykulacją blendową w szczycie, kryta dachówką.
- /19/ D. KUŹNIA Z DOMEM MIESZKALNYM KOWALA, OB. DOM MIESZKALNY NR 18, murowana, o ceglanych elewacjach, piętrowa, nakryta dachem dwuspadowym z dachówki ceramicznej, z wysuniętymi na końcówki krokwi i płatwi okapami.
- /20/ dom mieszkalny nr 19, murowany, otynkowany, kryty dachówką.
- /21/ OWCZARNIA, murowana, otynkowana, z trójkarkową oprawą architektoniczną na osi szczytu, z drzwiami do poddasza w środkowej arkadzie, flankowanymi dwoma blendami; oprawa architektoniczna zamknięta od góry trójkątnie; dach kryty falistym eternitem lub blachą (?).
- /22/ STODOŁA, murowana, otynkowana, kryta eternitem.
- /23/ STODOŁA, murowana, otynkowana, z trójdzielną oprawą architektoniczną - blendową w szczycie, kryta dachówką ceramiczną.

Łucja Gajda, 1997 r.

Wkładkę założył: .....

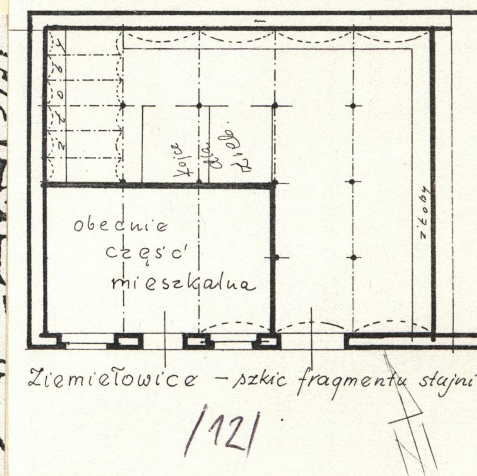
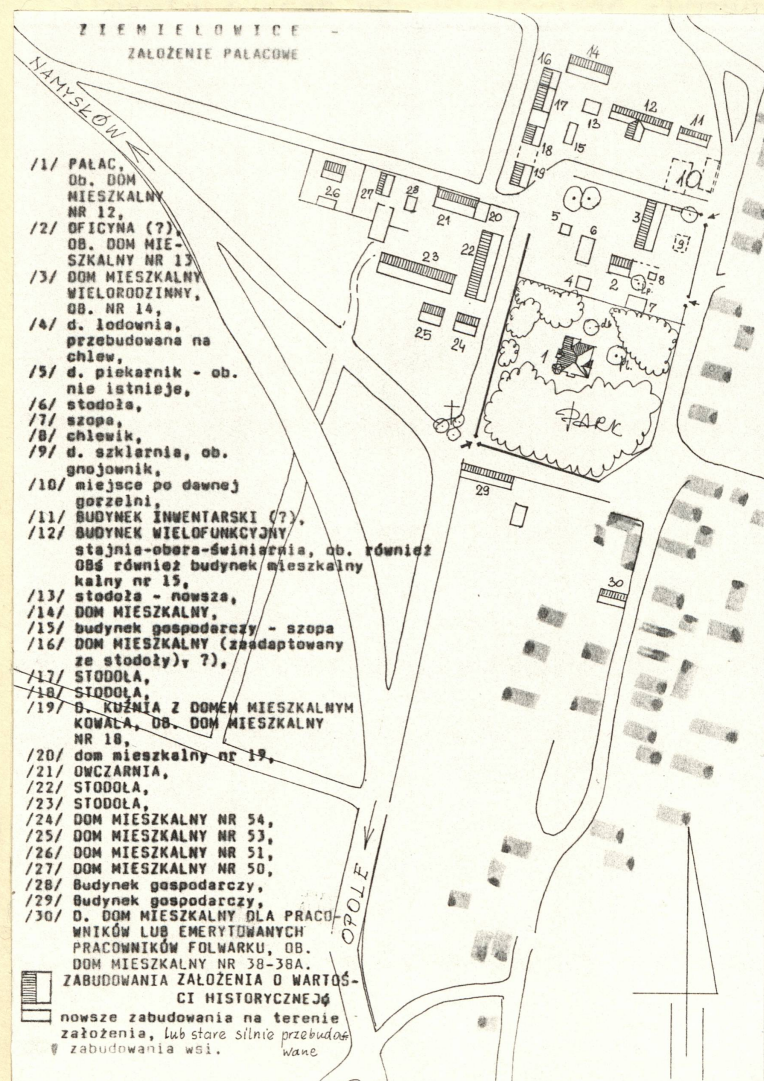
(imię, nazwisko, data)

Miejsce przechowywania negatywów: MNRiPRS Szreniawa

Wzór ODZ 1978 r.



- /24/ DOM MIESZKALNY NR 54, murowany, otynkowany, kryty dachówką.  
 /25/ DOM MIESZKALNY NR 53, murowany, otynkowany, kryty dachówką.  
 /26/ DOM MIESZKALNY NR 51, murowany, otynkowany, kryty dachówką.  
 /27/ DOM MIESZKALNY NR 50, murowany, otynkowany, kryty dachówką.  
 /28/ Budynek gospodarczy, murowany, otynkowany, kryty  
 /29/ Budynek gospodarczy, murowany, o ceglanych elewacjach, kryty dachówką ceramiczną.  
 /30/ D. DOM MIESZKALNY DLA PRACOWNIKÓW LUB EMERYTOWANYCH PRACOWNIKÓW FOLWARKU, OB. DOM MIESZKALNY NR 38-38A, murowany, otynkowany, cz.wsch. - kryta dachówką, cz.zach. - blachą trapezową.





1. Miejscowość

Z I E M I E Ł O W I C E

2. Obiekt (nazwa jak w karcie)

Z A Ł O Ż E N I E P A Ł A C O W E

3. Zawartość wkładki (nazwa obiektu lub materiału uzupełniającego)

Fotografie



Fot.17. Wnętrze zachodniej części północnego podwórza folwarcznego - widok od strony południowej. Od lewej widać fragment stodoły /18/, stodołę /17/, do której od północy przylega dom mieszkalny /16/. Dawniej stodoły /18/ i /17/ stanowiły jeden budynek, obecnie środkowa część tego budynku jest wyburzona.

Fot.19. Fragment wnętrza północnego podwórza folwarcznego - widok z drogi w kierunku północnym - w oddali nowsza stodoła /13/ i dom mieszkalny /14/.



Fot.18. Budynek gospodarczy - szopa /15/. Widok od strony południowej.

Fot.20. Widok z drogi wewnętrznej prowadzącej od wschodniej drogi wiejskiej w kierunku zachodnim na środkowy fragment wnętrza północnego podwórza folwarcznego - zachodnia część budynku wielofunkcyjnego /12/, w którym dawniej była stajnia-obora-świniarnia, a obecnie również część mieszkalna.



Wkładkę założył: Łucja Gajda, 1997

imię, nazwisko, data

MNRiPRS Szreniawa

Miejsce przechowywania negatywów:





Fot.21. Widok od strony południowej (od bramy) na dom mieszkalny /25/, stodołę /23/ i dom mieszkalny /24/ - z prawej.



Fot.22. Widok od obecnej bramy wejściowej na teren posesji domu /25/ w kierunku wschodnim - w oddali dom /24/ i pałac /1/.

Fot.23. Budynek gospodarczy /29/ - widok od strony południowej, za nim wysokie drzewa parku.



Fot.24. Droga wzdłuż południowej krawędzi zespołu rezydencjonalnego - widok od strony wschodniej ku zachodowi, widok wschodniej ściany szczytowej budynku gospod. /29/.





1. Miejscowość

Z I E M I E Ł O W I C E

2. Obiekt (nazwa jak w karcie)

ZAŁOŻENIE PAŁACOWE

3. Zawartość wkładki (nazwa obiektu lub materiału uzupełniającego)

Fotografie



Fot.25. Widok z drogi dojazdowej prowadzącej od głównej szosy z Namysłowa w kierunku wschodnim - w oddali zabudowa północnego podwórza folwarcznego (zachodnia kraweź zabudowy).



Fot.26. Droga dojazdowa od głównej szosy z Namysłowa prowadząca do centrum założenia pałacowego. Z prawej nowsza kolonia mieszkalna - dom /27/. widok od strony zachodniej w kierunku wsch.

Fot.27. Fragment nowszej kolonii mieszkalnej - wschodnia ściana szczytowa domu /26/.



Fot.28. Dom mieszkalny /26/ na terenie nowszej kolonii mieszkalnej; widok elewacji północnej.



Wkładkę założył: Łucja Gajda,  
1997 r. MNRiPRS Szreniawa  
imię, nazwisko, data

Miejsce przechowywania negatywów: .....



Fot.29. Dawna kuźnia z domem kowala, ob dom mieszkalny nr 18 /19/ - widok od strony wschodniej.



Fot.30. Stodoła /18/ - południowa ściana szczytowa z charakterystycznymi blendami i wschodnia elewacja dłuższa.



Fot.31. Droga wewnętrzna prowadząca wzdłuż zachodniej krawędzi zespołu rezydencjonalnego widok od południa w kierunku północnym - zabudowa wzdłuż zachodniej krawędzi północnego podwórza folwarcznego: dom kowala /19/, stodoły /18/, /17/.

Fot.33. Fragment zabudowy folarcznej: od prawej widać fragment dawnej kuźni z domem kowala /19/ i w oddali dwa budynki tworzące zabudowę wzdłuż północnej krawędzi zachodniego podwórza folwarcznego: dom mieszkalny /20/ i owczarnia /21/.

Fot.32. Stodoła /22/ stojąca przy wschodniej krawędzi zachodniego podwórza folwarcznego, widok na północną ścianę szczytową i fragment wschodniej elewacji dłuższej.





1. Miejscowość

2. Obiekt (nazwa jak w karcie)

3. Zawartość wkładki (nazwa obiektu lub materiału uzupełniającego)

Z I E M I E Ł O W I C E

ZAŁOŻENIE PAŁACOWE

Fotografie



Fot.34. Wschodnia ściana szczytowa domu mieszkalnego /24/, widok od strony południowo-wschodniej.



Fot.35. Południowa ściana szczytowa stodoły /22/ - widok od strony pd.-wsch.

Fot.36. Stodoła /22/ - środkowy fragment elewacji wschodniej



Fot.37. Widok stodoły /22/ od strony wschodniej.



Łucja Gajda, 1997

Wkładkę założył: .....  
imie, nazwisko, data

MNRiPRS Szreniawa

Miejsce przechowywania negatywów: .....





Fot.38. Dom mieszkalny  
/20/ stojący  
wzdłuż północnej krawę-  
dzi zachodniego podwó-  
rza folwarcznego, widok  
od strony pn.-zach.



Fot.39. Owczarnia /21/  
stojąca wzdłuż  
płn. krawędzi  
zachodniego  
podwórza folwarcz.

Fot.41. Owczarnia /21/  
zachodnia  
ściana  
szczytowa  
z blendami.



Fot.40. Owczarnia /21/  
północna elewa-  
cja dłuższa -  
widok od strony  
wschodniej.



Fot.42. Widok z centrum założenia pała-  
cowego w kierunku wschodnim -  
w oddali oficyna (?), ob. dom  
mieszkalny nr 13 /2/.





1. Miejscowość

Z I E M I E Ł O W I C E

2. Obiekt (nazwa jak w karcie)

ZAŁOŻENIE PAŁACOWE

3. Zawartość wkładki (nazwa obiektu lub materiału uzupełniającego)

FOTOGRAFIE



Fot.43. Środkowa część założenia pałacowego - widok od strony wschodniej drogi wiejskiej lipa, nowszy budynek gospodarczy /8/ i dalej za nimi oficyna (?), ob. dom /2/.



Fot.44. Środkowa część założenia pałacowego - widok od strony wsch drogi wiejskiej w kierunku północno-zachodnim - za nowszą szopą widać dom mieszkalny wielorodzinny /3/.

Fot.45. Wschodnia droga wiejska, ograniczająca założenie pałacowe od strony wschodniej - widok od skrzyżowania z drogą wewnętrzną, widok w kierunku południowym.

Fot.46. Środkowa część założenia pałacowego - widok od strony wschodniej drogi wiejskiej na drogę wewnętrzną prowadzącą w kierunku zachodnim.



Wkładkę założył: Łucja Gajda, 1997  
imie, nazwisko, data

MNRiPRS Szreniawa

Miejsce przechowywania negatywów: .....





Fot.47. Wnętrze podwórza wydzielonego przy oficynie, ob. domu /2/, widok od strony wschodniej w kierunku zachodnim: szopa /7/ i lodownia przebudowana na chlew /4/.

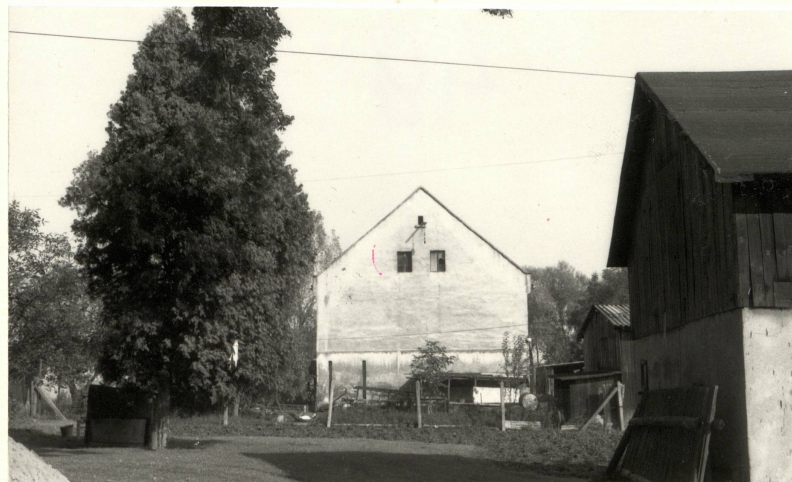


Fot.48. Oficyna (?), ob. dom nr 13 /2/.  
Widok bryły od strony północno-wschodniej.

Fot.51. Chlewik /8/ wybudowany po 1945 r. przy oficynie, ob. domu /2/



Fot.50. Dom mieszkalny wielorodzinny nr 14 /3/ - elewacja dłuższa zachodnia.



Fot.49. Widok sprzed wschodniej elewacji oficyny /2/ w kierunku północnym - południowy szczyt domu wielorodzinnego /3/.



1. Miejscowość

ZIEMIEŁOWICE

2. Obiekt (nazwa jak w karcie)

ZAŁOŻENIE PAŁACOWE

3. Zawartość wkładki (nazwa obiektu lub materiału uzupełniającego)

FOTOGRAFIE + plan sytuacyjny



Fot.52. Dom mieszkalny pracowników lub emerytowanych pracowników folwarku nr 38-38a /30/ - południowa elewacja dłuższa.



Fot.53. Dom mieszkalny pracowników lub emerytowanych pracowników folwarku ob. dom mieszkalny nr 38-38a /30/. Widok wschodniej ściany szczytowej.

Fot.54. Dom mieszkalny /30/ - wschodni fragment elewacji dłuższej południowej.



Łucja Gajda, 1997 r.

Wkładkę założył: .....

imię, nazwisko, data

MNRiPRS Szreniawa

Miejsce przechowywania negatywów: .....

Wzór ODZ 1978 r.



Fot. 55. Pałac /1/ - widok od strony  
północnej.



Fot.56. Pałac /1/ - widok od strony za-  
chodniej.





14. Kubatura patrz w kartach szczegółowych	15. Powierzchnia użytkowa park ob. o pow. 2 ha, dawniej wraz z dziedzińcami - ok. 6 ha	16. Przeznaczenie pierwotne dom właściciela majątku, budynki folwarczne do pomieszczenia produkcji rolnej - patrz wkł nr	17. Użytkowanie obecne pałac - nieużytkowany majątek rozparcelowany
---	--	--	---

18. Prace budowlane i konserwatorskie, ich przebieg i dokumentacja

PAŁAC /1/ - data budowy - patrz karta szczegółowa, ostatni remont kapitalny w 1898 r. (data na elewacji).  
OFICyna (?), ob. DOM MIESZK. Nr13 /2/, XVIII w.?, nadbud. 4 ćw. XIX w.  
DOM MIESZK. nr14 /3/, 4 ćw. XIX w.  
nie istniejąca gorzelnia działała przed 1886 r.  
BUDYNEK inwentarski-? /11/ - 4 ćw. XIX w.  
BUDYNEK WIELOFUNKCYJNY /12/ - 4 ćw. XIX w.  
DOM MIESZKALNY /14/ 1 poł. XIX w.  
DOM MIESZKALNY /16/ 1 poł. XIX w., przebud.  
STODOŁY /17/ i /18/ pierwotnie stanowiły całość lpoł.XIXw.  
KUŹNIA Z DOMEM KOWAŁA /19/ ok. 1900 r.  
OWCZARNIA /21/, 2 ćw. XIX w., przebudowana po 1945 r.,  
STODOŁA /22/, 4 ćw. XIX w.  
STODOŁA /23/, 1 poł. XIX w.  
DOM MIESZK. /24/ 1. międzywojenne lub po 1945 r.  
DOM MIESZK. /25/ 1. międzywojenne lub po 1945 r.  
DOM MIESZK. /26/ 1. międzywojenne,  
DOM MIESZK. /27/ 1. międzywojenne,  
BUDYNEK GOSPOD. /29/, pocz. XX w.  
~~DOM MIESZK. PRACOWNIKÓW LUB EMERYTÓW /30/ pocz. XX w.~~

20. Najpilniejsze postulaty konserwatorskie

Budynki użytkować i prowadzić wszystkie konieczne remonty na bieżąco. Wszystkie remonty i adaptacje na inne cele każdorazowo należy uzgodnić z konserwatorem zabytków. Nie dopuszczać do pogorszenia się stanu technicznego budynków. Przeprowadzić remont pałacu /1/, stodoły /22/.

19. Stan zachowania (fundamenty, ściany zewnętrzne, ściany wewnętrzne, sklepienia, stropy konstrukcje dachowe, pokrycie dachu, wyposażenie i instalacje)

Najlepiej zachowanym elementem założenia pałacowego jest park - ogrodzony.  
Pałac od wielu lat nie jest zamieszkały; są ślady rozpoczętych i nie dokończonych remontów; w części okien brak jest szyb. - patrz karta szczegółowa.  
Zespół folwarczny po dokonanej parcelacji został podzielony na wiele działek; podzielony drogami, przestrzeń podwórzy folwarcznych podzielona nowymi ogrodzeniami, a zabudowa uzupełniona licznymi nowszymi zabudowaniami typowo zagrodowymi jak: stodoła /6/, szopa /7/, chlewik /8/, stodoła /13/, budynek gospodarczy - szopa /15/.

Stan zachowania poszczególnych budynków widać na fotografiach - środkowa część stodoły między /17/ i /18/ - rozebrana, - środkowa część stodoły /22 - stoi bez dachu, Zniknęły szklarnie, na miejscu jednej z nich gnojownik /9/. Rozebrana została gorzelnia /10/.

Lodownia /4/ została przebudowana została na chlew.  
Kuźnia w budynku /19/ zaadaptowana jest w całości na dom mieszkalny.  
Dach stodoły /23/ istnieje, ale powierzchnia połaci nie jest równa, widać liczne ugięcia i braki w dachówkach.



a archiwalne (rodzaj akt, numer i miejsce przechowywania)

IIa ikonograficzne i fotografie (rodzaj, miejsce przechowywania, sygnatury)

d. bibliografii:

- . Schlesisches Güter-Adressbuch., Breslau 1926, s.126.
- . Schlesisches Güter-Adressbuch., Breslau 1930, s.143-144.
- . Schlesisches Güter-Adressbuch., Breslau 1937, s.151.

22. Bibliografia

1. Beiträge zur Beschreibung von Schlesien. t.12, Brieg 1795, s.
2. Knie J.G., Melcher J.M.L., Geographische Beschreibung von Schlesien preussischen Antheils der Grafschaft Glatz und der preussischen Markgrafschaft Ober- Lausitz. Abtheilung III. Alphabetisch, topographisch-statistische Uebersicht aller grossern und kleinern Orte der Provinz Schlesien. Breslau 1830, s.
3. Knie J.G., Alphabetisch-statistisch-topographische Uebersicht der Dorfer, Flacken, Stadte und anderen Orte der Königl. Preuss. Provinz Schlesien, Breslau 1845, s.637.
4. Schlesisches Güter-Adressbuch., Breslau 1886, s.75.
5. Schlesisches Güter-Adressbuch., Breslau 1891, s.91.
6. Schlesisches Güter-Adressbuch., Breslau 1894, s.70.
7. Schlesisches Güter-Adressbuch., Breslau 1898, s.76.
8. Schlesisches Güter-Adressbuch., Breslau 1902, s.81.
9. Schlesisches Güter-Adressbuch., Breslau 1905, s.88.
10. Schlesisches Güter-Adressbuch., Breslau 1909, s.91.
11. Schlesisches Güter-Adressbuch., Breslau 1912, s.93-94.
12. Schlesisches Güter-Adressbuch., Breslau 1917, s.97.
13. Schlesisches Güter-Adressbuch., Breslau 1921, s.102.

24. Uwagi różne

WSPÓLFINANSOWANE PRZEZ FUNDACJĘ  
WSPÓŁPRACY POLSKO-NIEMIECKIEJ  
ZE ŚRODKÓW  
REPUBLIKI FEDERALNEJ NIEMIEC



MITFINANZIERT VON DER STIFTUNG  
FÜR DEUTSCH-POLNISCHE  
ZUSAMMENARBEIT AUS MITTELN  
DER BUNDESREPUBLIK DEUTSCHLAND

25. Wypełnił **opracowanie,**

**fotografie i rysunki**

**Łucja Gajda, 1997 r.**

data

*[Signature]*

26. Sprawdził

imię i nazwisko

data

27. Załączniki

Wkładki nr: 1,2,3,4,5,6,7,8,9. + kserokopia mapy ewidencyjnej.