

1. Obiekt

BUDYNEK ADMINISTRACJI

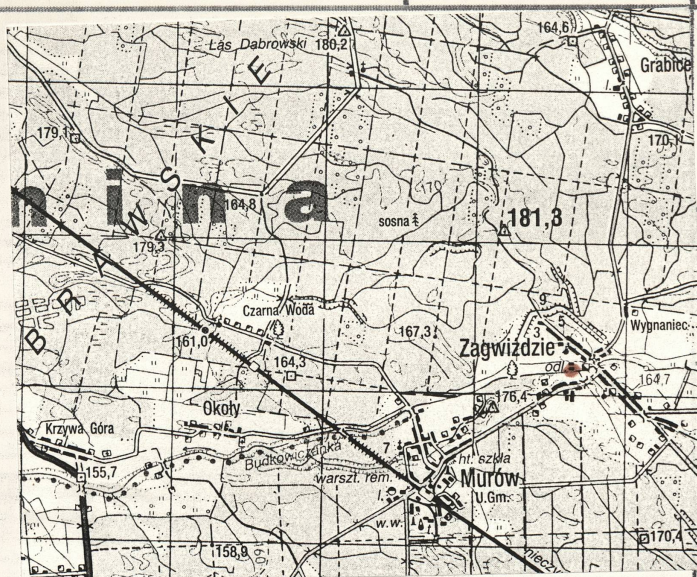
2. Czas powstania

I poł. XIX w.

3. Miejscowość

ZAGWIŹDZIE

11. Elewacje: pld. i pln. budynku, neg. 500/651/6 i 500/652/5; sytuacja; orientacja



4. Adres

ul. Grabicka

nr hipoteczny

5. Przynależność administracyjna

województwo opolskie

gmina Murów

6. Poprzednie nazwy miejscowości

Friedrichsthal

7. Przynależność administracyjna
przed 1 VI 1975

województwo opolskie

powiat Opole

8. Właściciel i jego adres

Wojewódzki Zakład Doskonalenia
Zawodowego w Opolu

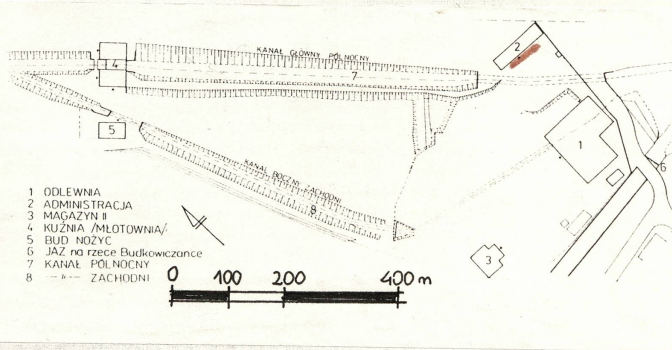
9. Użytkownik i jego adres

Przedsiębiorstwo Produkcyjno-Handlowe
„Prosper II” w Myszkowie
ul. Zamenhoffa 27

10. Rejestr zabytków

Nr

data



12. Autorzy, historia obiektu, określenia stylu

Budynek administracji powstał w pierwszej połowie XIX w. Pierwotnie pełnił funkcję stodoły i pomieszczeń gospodarczych. Po drugiej wojnie światowej przebudowano go zmieniając jego funkcję na administracyjną, warsztatową i garażową.

13. Opis (sytuacja, materiał i konstrukcja, rzut, bryła, elewacje, wnętrze, wyposażenie, instalacje)

Sytuacja. Budynek administracji usytuowany jest w odległości ok. 40-tu metrów na północ od odlewni huty żeliwa w Zagwiżdzu. Budynek stoi prostopadle do ulicy Grabickiej.

Materiał. Budynek murowany z cegły pełnej na zaprawie wapiennej. Dach dwuspadowy pierwotnie kryty gontem, obecnie - dachówką karpiówką, ceramiczną. Konstrukcja dachu drewniana. W oknach stolarka drewniana oraz ślusarka stalowa. Drzwi drewniane płycinowe, wrota garażowe drewniane klepkowe. Tynki cementowo-wapienne.

Plan. Budynek na planie prostokąta. Budynek podzielony jest na mniejsze pomieszczenia. W części zachodniej znajduje się warsztat. W środkowej części pomieszczenia administracyjne. Część wschodnia podzielona na trzy jednakowej wielkości garaże. Wszystkie otwory drzwiowe umieszczone są w ścianie południowej.

Bryła. Budynek jednokondygnacyjny z dwuspadowym dachem, niepodpiwniczony.

Elewacje. Elewacja wschodnia szczytowa gładka, bez podziałów, bez otworów okiennych. Analogicznie wygląda elewacja zachodnia. Elewacja północna, gładka, bezstylowa z dużymi prostokątnymi otworami /dłuższym bokiem w poziomie/. Trzy pierwsze okna licząc od wschodu są takie same, o drobnym podziale. Następne jest większe o zdecydowanie mocniejszym podziale typowym dla obiektów przemysłowych. Kolejne jest analogiczne jak pierwsze trzy. Elewacja południowa bezstylowa z regularnym podziałem w formie pilastrów, które biegną w równych odstępach co 4,1 m. Od wschodu trzy bramy garażowe wypełniające przestrzeń między pilastrami. Od zachodu dwa otwory okienne prostokątne bez ozdób, położone dłuższym bokiem w poziomie. W trzecim module znajduje się brama wejściowa. W czwartym module po lewej otwór okienny po prawej otwór drzwiowy, natomiast w piątym układ jest odwrotny. Wszystkie otwory okienne o drobnym podziale.

Wyposażenie. Budynek wyposażony jest w urządzenia sanitarne. Wewnątrz znajduje się wyposażenie meblarskie biurowe: szafy, krzesła, itp. W warsztacie znajdują się urządzenia mechaniczne typu: szlifiarki, wiertarki (współczesne).

Instalacje. Budynek posiada sprawnie działającą instalację elektryczną, wodno-kanalizacyjną oraz odgromową. Obiekt ma instalację centralnego ogrzewania.

1. Miejscowość

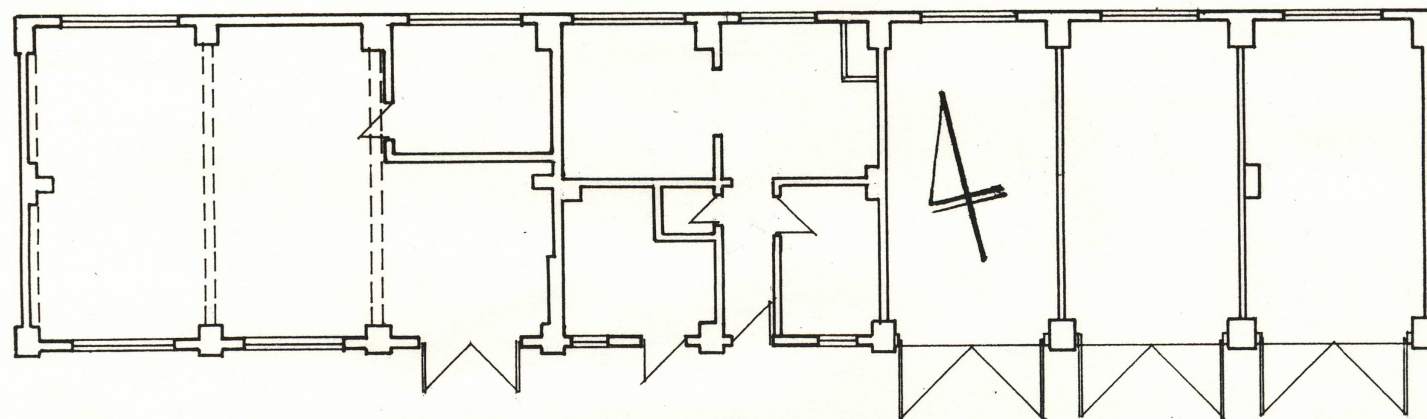
ZAGWIŹDZIE

2. Obiekt

BUDYNEK ADMINISTRACJI

3. Zawartość wkładki (nazwa obiektu lub materiału uzupełniającego)

Dokumentacja rysunkowa (verte)



HUTA W ZAGWIŹDZIU

BUD.ADMINISTRACJI

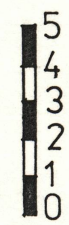
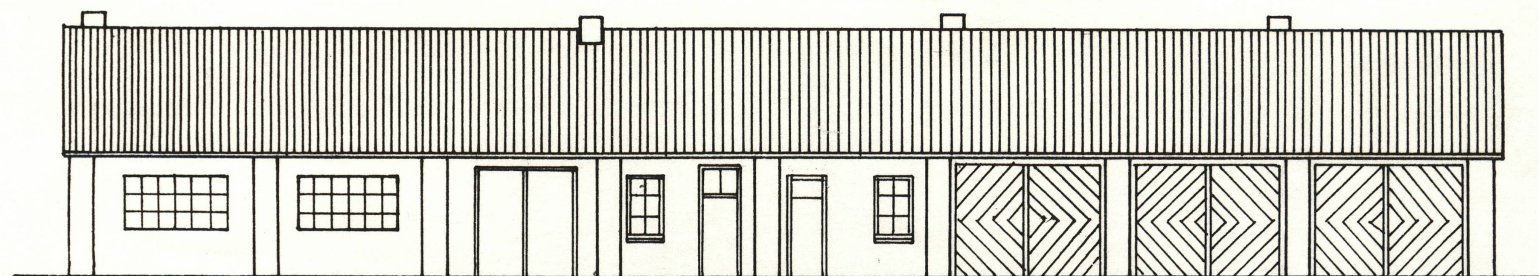
RZUT

Wkładkę założył:

Monika i Jacek Gancarzowie 9 grudzień 1995 r.

Miejsce przechowywania rysunków:

BSiDZT S. Januszewski



HUTA W ZAGWIŹDZIU

BUD.ADMINISTRACJI

ELEWACJA PŁD.

14. Kubatura ok. 888 m ³	15. Powierzchnia użytkowa ok. 296 m ²	16. Przeznaczenie pierwotne pomieszczenia gospodarcze	17. Użytkowanie obecne administracja, warsztat, garaże
18. Prace budowlane i konserwatorskie Budynek w okresie powojennym został przebudowany. Zmieniona została funkcja budynku z gospodarczego /stodola/ na administrację. Dobudowane zostały ścianki działowe oraz strop między strychem i parterem. podłączono instalację elektryczną, wodno-kanalizacyjną, centralnego ogrzewania.		19. Stan zachowania (fundamenty, ściany zewnętrzne, ściany wewnętrzne, sklepienia, stropy, konstrukcje dachowe, pokrycie dachu, wyposażenie i instalacje) Budynek ma fundamenty w stanie dobrym. Ściany zewnętrzne w stanie dobrym ze śladami zawilgocenia. Ściany wewnętrzne w dobrym stanie otynkowane wymalowane. Stropy w stanie dobrym. Konstrukcja dachowa w stanie dobrym. Pokrycie dachowe bez ubytków, dobrze zachowane. Wyposażenie i instalacje w stanie dobrym.	
		20. Najpilniejsze postulaty konserwatorskie Objąć ochroną prawną - wpis do rejestru zabytków. Budynek stanowi integralną część szerszego założenia przemysłowego o wybitnych wartościach historyczno-technicznych, architektonicznych, krajobrazowych. Utrzymać bryłę i elewacje. Wszelkie prace remontowe prowadzić w oparciu o ekspertyzy techniczno-konserwatorskie i projekty akceptowane przez Wojewódzkiego Konserwatora Zabytków.	

21. Akta archiwalne (rodzaj akt, numer i miejsce przechowywania)

- różne studia historyczno-konserwatorskie, ekspertyzy, materiały inwentaryzacyjne, w: zbiory Wojewódzkiego Konserwatora Zabytków w Opolu; podobne materiały także w zbiorach Instytutu Historii Architektury, Sztuki i Techniki Politechniki Wrocławskiej.

22. Bibliografia

- S. Januszewski, Huta Zagwóździe, w: Nowator, 1993.

-Wiesława Wiczyńska-Koper „Studium historyczno-architektoniczne huty w Zagwóździu woj. opolskie” sygn.2296 nr inw.2888

-„Kreuzburgerhütte und Friedrichsthal Oppelner Heimatblatt, 1925, nr 11

-J.S.Dworak, 200-lat istnienia Zakładów Metalowych Przemysłu Terenowego w Zagwóździu, 1754-1954, /w:/ 1954

-J.Nalepa-Orłowska, „Fryderycjańskie osadnictwo hutnicze na opolszczyźnie 1754-1803”. Studia i materiały z dziejów Śląska, 1963, t.V, s.105-6

23. Źródła ikonograficzne i fotograficzne (rodzaj, miejsce przechowywania, sygnatury)**24. Uwagi różne**

patrz też: karta ewidencyjna zespołu huty Zagwóździe, opracowana w 1995 r. w SIDZT S. Januszewski

25. Opracował Program komputerowy karty - Word for Windows - BSIDZT S. Januszewski

tekst Jacek Gancarz 9 grudzień 1995 r.

plany, rysunki Monika Gancarz 9 grudzień 1995 r.

zdjęcia fotogr. Monika i Jacek Gancarzowie 15 listopad 1995 r.

miejsce przechowywania negatywów BSIDZT S. Januszewski

KARTA PO WYPEŁNIENIU PODLEGA OCHRONIE NA PODSTAWIE PRZEPISÓW PRAWA AUTORSKIEGO !

26. Adnotacje o inspekcjach, informacje o zmianach (daty, imiona i nazwiska wypełniających)**27. Załączniki**

Nr 1 - Dokumentacja rysunkowa