

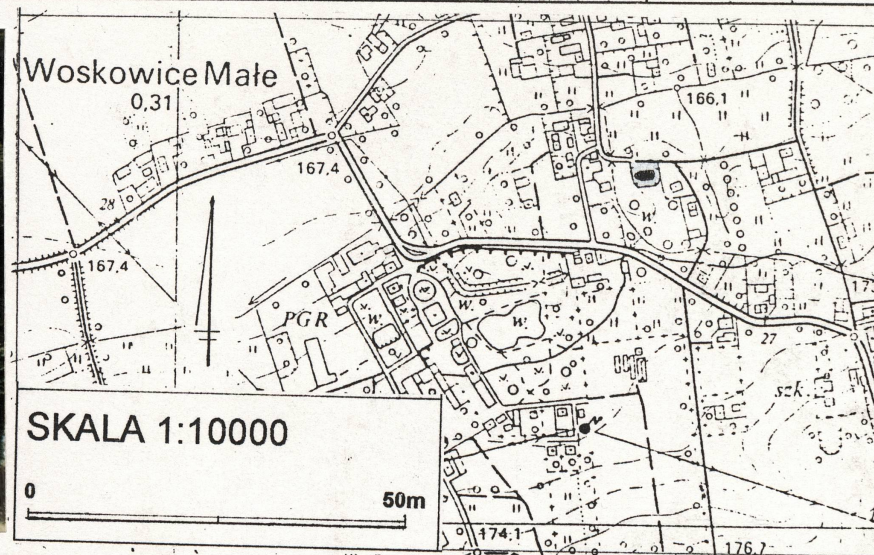
A	B	C	D	E	F	G	H	I	J	K	L	M	N	O	P	R	S	T	U	V	X	Y	Z	Nr
---	---	---	---	---	---	---	---	---	---	---	---	---	---	---	---	---	---	---	---	---	---	---	---	----

1. Obiekt	2. Czas powstania	2. Miejscowość
KOŚCIÓŁ PAR. P.W. ŚW. WAWRZYŃCA	1711 (?), 1721, 1811, 1818, 1840, 1888-1889, 1914	WOSKOWICE MAŁE

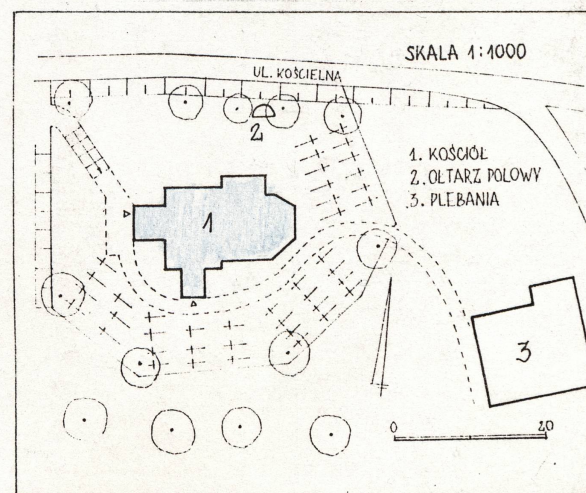
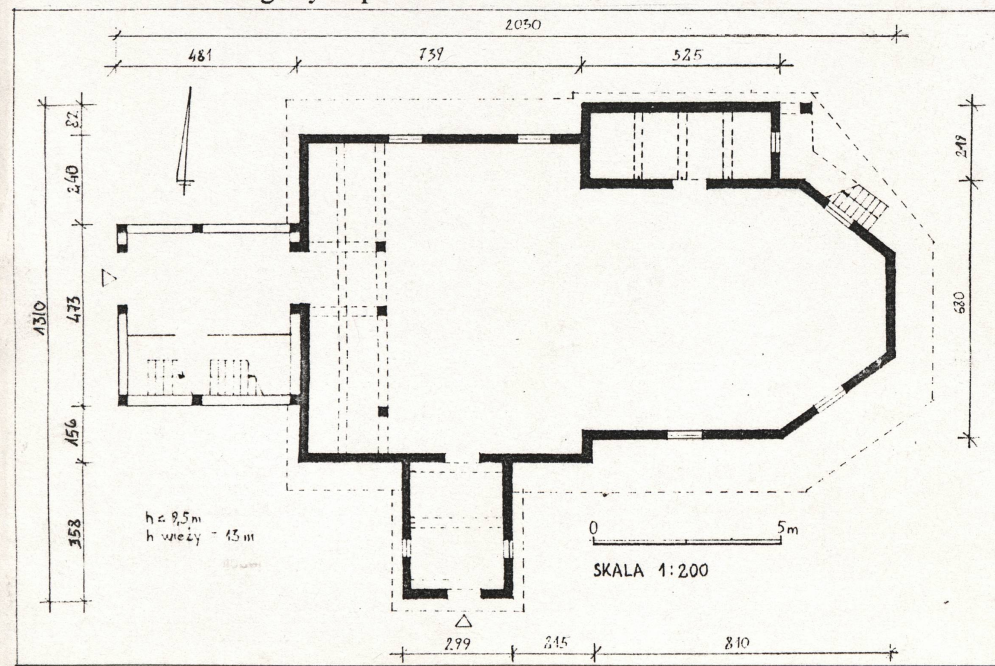
11. Zdjęcia, rzut, przekrój, sytuacja, orientacja



Widok ogólny od pd.-wsch.



4. Adres
ul. Kościelna
nr hipoteczny
5. Przynależność administracyjna
województwo opolskie powiat Namysłów gmina Namysłów
6. Poprzednie nazwy miejscowości
Lorenzdorf
7. Przynależność administracyjna przed 1 I 1999
województwo opolskie gmina Namysłów



8. Właściciel i jego adres
Parafia Rzymsko-Katolicka p.w. św. Wawrzyńca w Woskowicach Małych, ul. Kościelna 2 46-142 Woskowice Małe
9. Użytkownik i jego adres
j.w.

10. Rejestr zabytków
Nr 612/59 data 13-11-1959



Kościół wzmiankowany w 1417. W XVI w. zajęty przez protestantów, w 1654 rekatolizowany. Obecny zbudowany, lub gruntownie przebudowany w 1711. Wieża odnawiana 1721 i 1811. Kolejne remonty 1818 i 1840. W latach 1888-9 ściany od zewnątrz oszalowano deskami, zastępując istniejącą do tej pory obrzutkę z gliny. Równocześnie powiększono okna w nawie i w prezbiterium. W k. XIX w. Bartłomiej z Rychtału wykonał neobarokową dekorację malarską prezbiterium, powtarzając motyw w wici roślinnej z dekoracji pierwotnie tu istniejącej. Kolejny remont, uwieczniony datą przy drzwiach do zakrystii w 1914. Z tego okresu elementy wystroju noszące cechy secesyjne – wspomniane obramienie drzwi, witraże okien prezbiterium.

**Sytuacja.** Wieś rozległa, położona ok. 15 km na wsch. od Namysłowa w pobliżu pn. granicy województwa. Zabudowania rozproszone, usytuowane przy kilku ulicach nieregularnie wijących się na obszarze zbliżonym do kwadratu. Kościół usytuowany w centralnej części wsi, w obrębie terenu ograniczonego od pd. ul. Szkolną (główna ulica miejscowości – przy niej po stronie pd. zespół pałacowo folwarczny) z pozostałych stron ul. Kościelną. W jego obrębie oprócz świątyni dawny dom ludowy w narożniku pn.-zach. oraz plebania w części pn.-wsch. Przy plebani budynek gospodarczy oraz sad i park. Kościół otoczony cmentarzem, w obrębie którego liczne lipy. Działka o kształcie nieregularnego wielokąta oparta o pn. odcinek ul. Szkolnej, otoczona drewnianym płotem. Świątynia zlokalizowana w jej centralnej części. Główne wejście na cmentarz oraz do kościoła w narożniku pn.-zach. Druga furtka w pobliżu prezbiterium, z niej przejście do oddalonej o kilkanaście metrów plebani.

**Materiał, konstrukcja.** Zbudowany z drewna w konstrukcji zrębowej, wieża o niezależnej konstrukcji słupowej. Całość na murowanej, tynkowanej podmurówce, szalowana pionowo deskami. Belki o przekroju prostokąta. Wydatny okap podparty profilowanymi, drewnianymi wspornikami. Ściany kruchty w konstrukcji ryglowej, z tynkowanym, ceglanym wypełnieniem. Szczyt szalowany deskami, w układzie jodełkowym. Wokół całości szeroka, betonowa wylewka. **Strop** nawy i prezbiterium drewniany, szalowany deskami z olistwowaniem styków. W zakrystii, w emporze nad nią oraz w kruchcie stropy belkowe nagie o sfazowanych belkach. **Wieżba** o konstrukcji złożonej z ram, na osi kalenicy, podtrzymujących jętki. **Poszycie** całości gontem. **Posadzka** ceglana, na chórze i w emporze deski. **Schody** drewniane, jednobiegowe w wieży drabiniaste, zewnętrzne do empory jednobiegowe z prostą balustradą. Na galerii zewnętrznej przed emporą balustrada z deskami wycinanymi na kształt tralek. **Otwory.** *Otwory okienne* prostokątne. Stolarki krosnowe, w prezbiterium dwa okna wypełnione witrażami oraz jedno z oszkleniem na ołów w tzw. pszczeli plaster, z motywem barwnej gwiazdy w części centralnej. Podobnie oszkłone dwa okna nawy. W pozostałych otworach podziały szczeblinowe, w górnych okienkach wieży drewniane żaluzje. *Otwory drzwiowe* w większości prostokątne. Do wieży (główne wejście) dwuskrzydłowe, klepkowe, opierzone na romb. Z wieży do nawy, z nawy do kruchty oraz drzwi zewnętrzne do empory jednoskrzydłowe, klepkowe, opierzone na romb – od strony kruchty ozdobny zamek. Do zakrystii zamknięte lekko spłaszczonym łukiem pełnym, deskowe, z malowanym kartuszem herbowym. Wokół malowane prostokątne obramienie złożone z dekoracji ramowej po bokach, zwieńczonej motywem ornamentalnym, nad którym napis – po lewej RENOVATUM, po prawej AN. DO 1914 (ostatnia cyfra w większości zasłonięta przełącznikiem światła). Drzwi do kruchty współczesne.

**Plan.** Orientowany, jednonawowy z węższym, trójbocznie zamkniętym prezbiterium. Nawa zbliżona do kwadratu (szerokość nieco większa od długości), krótsza od prezbiterium, z chórem wzdłuż ściany zach. Od zachodu, na osi kwadratowa wieża, przez którą główne wejście do świątyni. Przy prezbiterium, od pn. prostokątna przybudówka zakrystii. Na osi nawy od pd. prostokątna kruchta.

**Bryła** Obiekt o bryle zwartej, przykryty wspólnym dla nawy i prezbiterium, wysokim dachem siodłowym z wydatnym okapem. Połąć północna, nad prezbiterium przykrywająca również przybudówkę z zakrystią w



1. Miejsowość WOSKOWICE MAŁE	2. Obiekt KOŚCIÓŁ PAR. P. W. ŚW. WAWRZYŃCA	3. Zawartość wkładki (nazwa obiektu lub materiału uzupełniającego) dokończenie opisu, fotografie
---------------------------------	---	---

przyziemiu i emporą na piętrze. Przy trójbocznym zamknięciu prezbiterium, pod okapem, schody prowadzące na niewielką galerię, z której wejście do empory. Wieża trzykondygnacyjna, zwężająca się ku górze, przykryta wysokim dachem namiotowym. Kruchta przykryta wysokim dachem dwuspadowym.

**Elewacje** jednolite pod względem faktury i ciemnego koloru impregnowanego drewna, ocienione wydatnym okapem. W partii prezbiterium od pd. i wsch. w partii nawy od pn., okap podparty profilowanymi (w kształcie simy) wspornikami. Wszystkie otwory okienne i drzwiowe prostokątne. **Elewacja zach.** symetryczna, z trzykondygnacyjną wieżą na osi. Kondygnacje wieży zaakcentowane wokół listwą kapnikową. W przyziemiu otwór drzwiowy osłonięty niewielkim daszkiem pulpiturowym. Na ostatniej kondygnacji dwa niewielkie okna. Ściana nawy bez podziałów, szczytowa. Szczyt trójkątny, w partii środkowej zasłonięty przyległą wieżą. **Elewacja wsch.** z trójbocznym zamknięciem prezbiterium. W ścianach bocznych zamknięcia po jednym oknie. Przy ścianie pn. bieg schodów na niewielką galerię wspartą w narożniku na słupie – schody i galeria w całości osłonięte okapem dachu. **Elewacja pd.** pięcioosiowa. W części zach. wieża. W jej dolnej części, asymetrycznie, okno. Dwa okienka również na ostatniej kondygnacji. W nawie, na osi środkowej kruchta z otworem drzwiowym, zwieńczona trójkątnym szczytem. Jej ściany podzielone pionowymi, poziomymi i ukośnymi elementami konstrukcji ryglowej. Po bokach kruchty po jednym oknie. Okno również w ścianie prezbiterium. **Elewacja pn.** czteroosiowa. W części zach. wieża z asymetrycznie umieszczonym oknem w przyziemiu. Dwa okienka również na ostatniej kondygnacji. Nawa z dwoma oknami. W części wsch. przybudówka z kwadratowymi okienkami w układzie biforialnym na poziomie empory.

**Wnętrze.** Nawa i prezbiterium równe wysokością. Przy ścianie zach. nawy, na całej jej szerokości chór wsparty na okrągłych słupach. Balustrada wypełniona deskami w układzie poziomym. Na niej zawieszone obrazy ze stacjami Drogi Krzyżowej. Ściany nawy malowane na biało. Ściany trójbocznie zamkniętego prezbiterium pokryte dywanową dekoracją malarską o motywie wici roślinnej, girland i kotar. W ścianie pn. wejście do zakrystii w ozdobnym, malowanym obramieniu. Powyżej prostokątny, poziomo wydłużony otwór empory, przedzielony pośrodku słupkiem. W oknach zamknięcia trójbocznego witraże. W obu witrażach motyw krzyża z twarzą Matki Bożej (w pd.) i Chrystusa (w pn.). Ponadto główki aniołków i ornamenty roślinne. Na stropie prezbiterium i nawy dekoracja malarska o motywach roślinnych i wstęgowych w układzie pasowym. Wnętrze wieży wyłożone współczesną, listwową boazerią.

**Wyposażenie.** Ołtarz główny późnobarokowy, architektoniczny (pocz. XVIII w.), z kolumnami korynckimi i odcinkami belkowania. W części środkowej, w muszlowej niszy figura św. Wawrzyńca. W zwieńczeniu Bóg Ojciec i płaskorzeźba NMP. Po bokach figury św. Józefa i Jana Chrzciciela. Po lewej i po prawej stronie ołtarza bramki zamknięte półkoliście. Nad nimi figury św. Piotra i Pawła. Ambona późnorenesansowa (pocz. XVII w.), wieloboczna, z narożnikami ujętymi w kanelowane pilastry dźwigające fryz o motywach okuciowych. W polach między pilastrami osiemnastowieczna polichromia z przedstawieniem Ojców Kościoła i Snem Jakuba (na balustradzie schodów). Baldachim ozdobiony snycerską, ażurową dekoracją roślinną. Chrzcielnica późnobarokowa (2 ćw. XVIII w.) z puklowaną czarą na postumencie tralkowym. Na pokrywie rzeźbiona grupa Chrztu w Jordanie. Stalle z XVIII w. z malowanymi zapleckami. Ławy z pocz. XIX w. Prospekt organowy z ok. 1840, odnowiony w 1897. Stacje Drogi Krzyżowej barokowo-ludowe z pocz. XIX w. W wieży dzwon odlany w 1593 przez Stefana Goetza.

**Instalacje:** elektryczna.

Wkładkę założył: mgr Jerzy Skarbek, sierpień 2001

Miejsce przechowywania negatywów: u autora





Elewacja pn. – widok od pn.-zach.



Wieża – widok z pn.-zach.



Widok ogólny od wsch.



Wejście na empore przy prezbiterium

Widok ogólny od pn.-wsch.



Widok ogólny z pd.-zach.



Kruchta – widok od pd.-zach,





1. Miejscowość  
WOSKOWICE MAŁE

2. Obiekt  
KOŚCIÓŁ PAR. P. W. ŚW. WAWRZYŃCA

3. Zawartość wkładki (nazwa obiektu lub materiału uzupełniającego)  
fotografie



Kruchta – widok od pn.-wsch.



Okna nawy (pn.)



Okna empory

Okno zakrystii



Wsporniki okapu (pn.)



Lampa na narożniku wieży



Wkładkę założył:

*mgr Jerzy Skarbek, sierpień 2001*

Miejsce przechowywania negatywów:

*u autora*





Drzwi do wieży  
Drzwi z wieży do nawy – od strony nawy



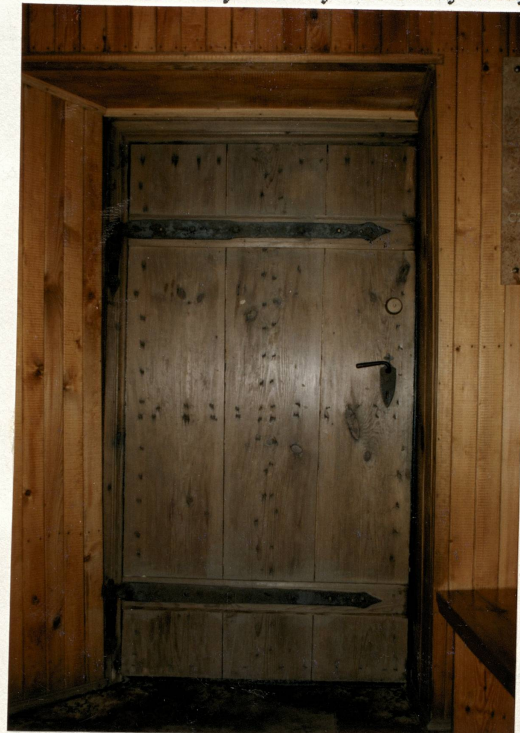
Drzwi do empory  
Drzwi z wieży do nawy – od strony wieży



Drzwi do zakrystii  
Drzwi do zakrystii – fragment



Drzwi do zakrystii – fragment  
Drzwi z kruchty do nawy – od strony nawy





1. Miejscowość  
WOSKOWICE MAŁE

2. Obiekt  
KOŚCIÓŁ PAR. P. W. ŚW. WAWRZYŃCA

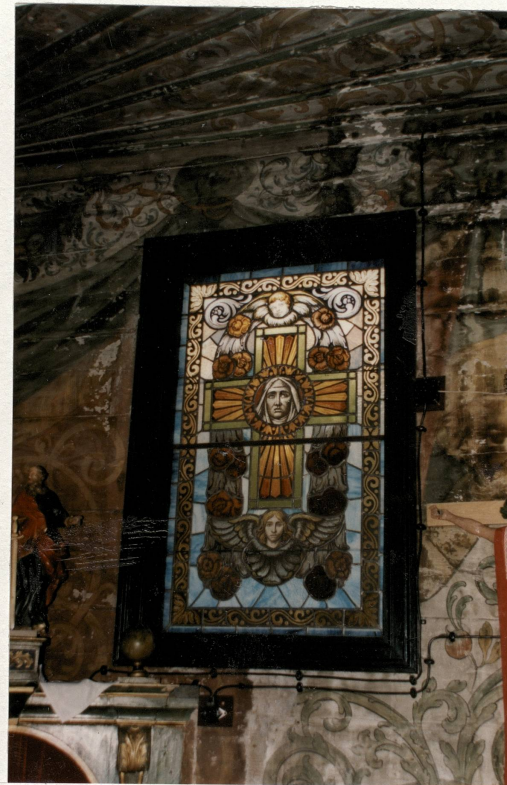
3. Zawartość wkładki (nazwa obiektu lub materiału uzupełniającego)  
fotografie



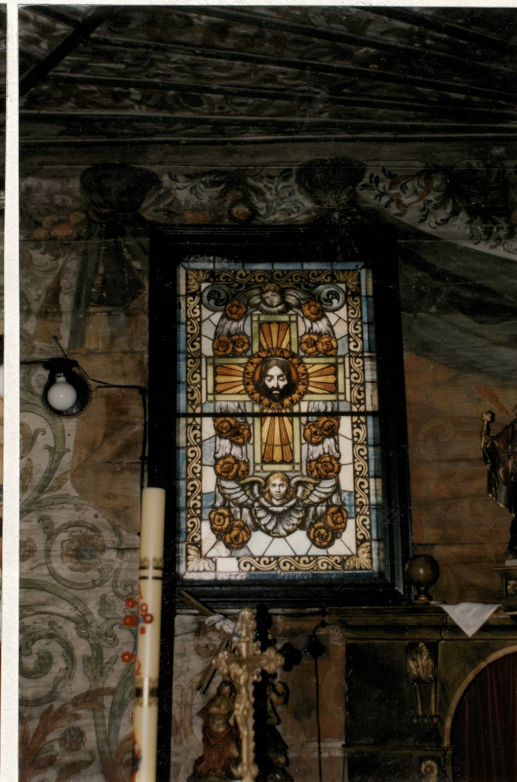
Drzwi z kruchty do nawy (od strony kruchty)



Drzwi z kruchty do nawy - fragment  
od strony kruchty



Okno w prezbiterium



Okno w prezbiterium





Okno w nawie



Wnętrze - prezbiterium



Wnętrze - prezbiterium

Wnętrze – widok w kierunku zach.



Wnętrze – fragment ściany pn./ prezbiterium



Wnętrze - fragment ściany pd. prezbiterium





1. Miejscowość  
WOSKOWICE MAŁE

2. Obiekt  
KOŚCIÓŁ PAR. P. W. ŚW. WAWRZYŃCA

3. Zawartość wkładki (nazwa obiektu lub materiału uzupełniającego)  
fotografie



Wnętrze – śfragment ściany pd. prezbiterium



Wnętrze otwór empory



Wnętrze – strop nawy

Wnętrze – strop empory

Wnętrze – prospekt organowy



Wkładkę założył:

*mgr Jerzy Skarbek, sierpień 2001*

Miejsce przechowywania negatywów:

*u autora*





Ołtarz główny

Wnętrze – strop kruchty



Ambona

Wieżba – fragment



Organy



Wnętrze zakrystii

Wieżba - fragment





14. Kubatura	15. Powierzchnia użytkowa	16. Przeznaczenie pierwotne	17. Użytkowanie obecne
1885 m <sup>3</sup>	z chórem      150 m <sup>2</sup> 168 m <sup>2</sup>	kościół katolicki	kościół katolicki
18. Prace budowlane i konserwatorskie, ich przebieg i dokumentacja		19. Stan zachowania (fundamenty, ściany zewnętrzne, ściany wewnętrzne, sklepienia, stropy, konstrukcje dachowe, pokrycie dachu, wyposażenie, instalacje)	
<p>Po 1945 prowadzono bieżące prace związane z konserwacją drewna. Wokół wykonano szeroką betonową wylewkę. Ok. 1960 wokół wykonano nowe ogrodzenie na wzór poprzedniego.</p>		<p>Ogólnie obiekt wraz z otoczeniem utrzymany w stanie dobrym. Deski zewnętrznego oszalowania miejscami nadgnite W elementach konstrukcyjnych kruchty ślady obecności owadów. Stropy empory oraz kruchty ze śladami zawilgocenia. Drewno więźby dachowej zdrowe, poszycie z drobnymi nieszczelnościami. Schody na empore nadgnite. Rynny i rury spustowe drożne.</p>	
		20. Najpilniejsze postulaty konserwatorskie	
		<p>Usunięcia wymagają nieszczelności w dachu. Należy naprawić schody na empore. Obiekt wraz z wyposażeniem podlega ścisłej ochronie konserwatorskiej.</p>	



21. Akta archiwalne (rodzaj akt, numer i miejsce przechowywania)

24. Uwagi różne

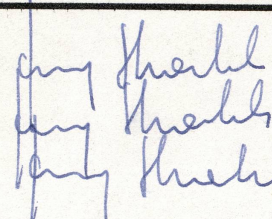
25. Opracował

tekst mgr Jerzy Skarbek, sierpień 2001

plany, rysunki mgr Jerzy Skarbek, sierpień 2001

zdjęcia fotogr. mgr Jerzy Skarbek, sierpień 2001

miejsce przechowywania negatywów u autora



Karta po wypełnieniu podlega ochronie na podstawie przepisów prawa autorskiego

26. Adnotacje o inspekcjach, informacje o zmianach (daty, imiona i nazwiska wypełniających)

22. Bibliografia

tzw. zielona karta

Katalog Zabytków Sztuki w Polsce, , t. VII, z. 4 powiat namysłowski,  
Warszawa 1963, s. 66-67,

T. Chrzanowski, M. Kornecki, Sztuka Śląska Opolskiego, Kraków 1974,  
s. 429,

Catharine Hof – Holzkirchen in Schlesien, Karlsruhe 1999, s. 63 (plan),  
390

23. Źródła ikonograficzne (rodzaj, miejsce przechowywania, sygnatury)

27. Załączniki

wkładki do karty ewidencyjnej zabytków architektury i budownictwa - szt. 4