

OŚRODEK DOKUMENTACJI
ZABYTEKÓW W WARSZAWIE

KARTA EWIDENCYJNA ZABYTEKÓW
ARCHITEKTURY I BUDOWNICTWA

A B C D E F G H I J K L M N O P R S T U V W X Y Z Nr

1. Obiekt

KOŚCIÓŁ RZYM. FILIALNY pw. ŚW. JANA CHRZCICIELA

2. Czas powstania

XVII/XVIII w; wieża 1818;
1861 (?)

3. Miejscowość

WĘDRYNIA

4. Adres

centrum wsi

nr działek:

ks. wiecz nr: KW

5. Przynależność administracyjna

województwo opolskie

powiat Kluczbork

gmina Lasowice Wlk.

6. Poprzednie nazwy miejscowości

Liebeiche, Kr. Kreuzburg

7. Przynależność administracyjna do 31.12.1998 r

województwo opolskie

gmina Lasowice Wlk.

8. Właściciel i jego adres

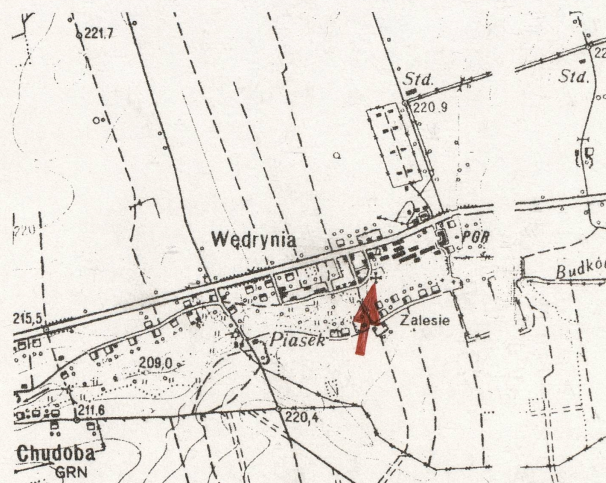
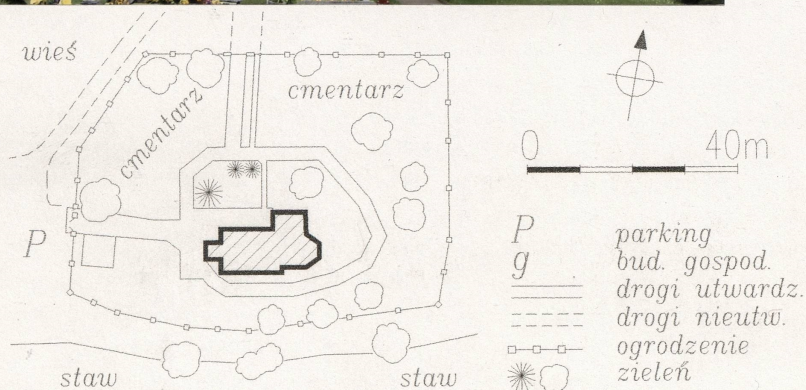
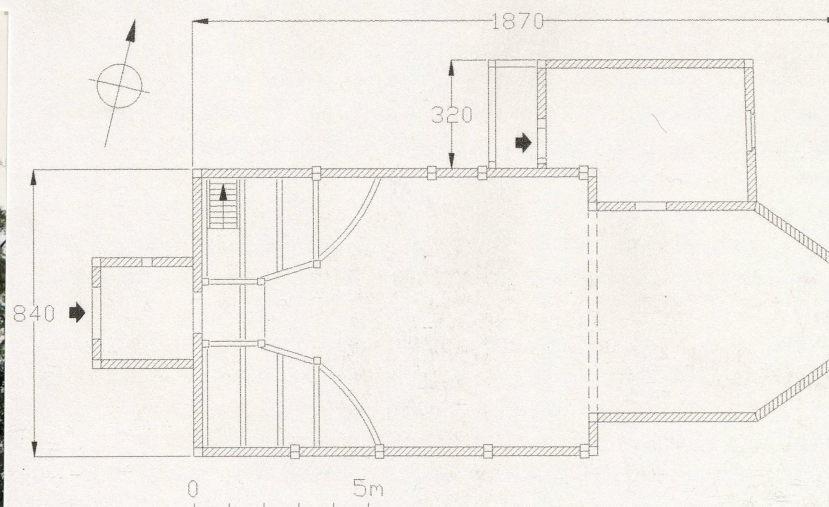
Parafia rzymskokatolicka pw.
Najśw. Serca P. Jezusa w Chudobie
ul. Opolska 132 46-275 Chudoba

9. Użytkownik i jego adres

j.w.

10. Rejestr zabytków

nr: 87/54 data 17.02.1954



12. Autorzy, historia obiektu, określenie stylu.

Katolicki kościół św. Jana Chrzciciela w Wędryni wzmiankowany jest źródłowo od 1447 r. Obecny kościół wzniesiony został na przełomie XVII i XVIII w., wskazuje na to jedyny zachowany element detalu – wolutowe zamknięcie głównego otworu wejściowego. Wieża wzniesiona w 1818. Jakies prace prowadzono także w 1861 r (data na murowanej bramie wjazdowej pn.; być może w tym czasie postawiono kruchtę zach., której pierwotny (?) kształt ujawnia archiwalne przedwojenne zdjęcie przechowywane w zbiorach archiwum WUOZ (kruchta nakryta dachem 2-spadowym o odcinkowo ukształtowanych połaciach, z ozdobnym szczytem); obecna kruchta pochodzi prawdopodobnie z okresu powojennej renowacji.

Wieża podobna do wież grupy drewnianych kościołów czeskich: Stonawa, Olbrachcice, Nydek (wyrasta z nawy, poprzedzona kruchtą, prosta z nielicznymi małymi otworami, parami w jednej z kondygnacji i cebulasty, bądź baniasty hełm)

13. Opis (sytuacja, materiał i konstrukcja, rzut, bryła, elewacje, wnętrze, wyposażenie, instalacje)

SYTUACJA. Wędrynia – miejscowość na pn.-wsch. od Opola, między Równiną Opolską i Wyżyną Wieluńską. Wieś położona jest nad rzeczką Budkówką, przy szosie z Opola do Olesna, na odcinku między Chudobą (siedzibą parafii) i Ławoszowem.

Kościół filialny usytuowany jest w centrum wsi, w oddaleniu ok. 100 m na pd. od szosy przelotowej. Budowla ulokowana decentrycznie, zajmuje część dużej, nieregularnej w kształcie posesji, ujętej w ujednolicone ogrodzenie w postaci drewnianego parkanu na kamiennej podmurówce i słupkach, z murowaną bramą z 1861 r od pn. i współczesną bramą wjazdową i furtką od zach. Prowadzi do niej utwardzona droga wiejska. Od pd. bezpośrednie sąsiedztwo działki kościelnej stanowią wydłużone równoleżnikowo stawy. Wokół kościoła rozciąga się obejście z betonowych płyt, prowadzące do bramy zach., przy której wzniesiono współcześnie niewielki budynek gosp. Pozostałą część posesji kościelnej zajmuje cmentarz wiejski.

MATERIAŁ. KONSTRUKCJA. TECHNIKA.

Ściany. Ściany zewnętrzne nawy, prezbiterium i zakrystii w konstrukcji drewnianej zrębowej, lekko nachylone do wnętrza i wzmocnione lisicami, posadowione na podmurówce ceglanej, tynkowanej, wysokości ok. 45 cm; ściany korpusu zwęgłowane na jaskółczy ogon, zakrystii i prezbiterium – na nakładkę; część węglów zakryta deskami (pn.-zach. węgiel zakrystii i nawy); elementy konstrukcji sumikowo-łątkowej w narożniku zakrystii; ściany korpusu i prezbiterium powyżej zadaszenia w połowie ich wysokości pobite gontem (w fasadzie i częściowo elewacji pn. w górnym rzędzie wyciętym w ozdobne ząbki), fragmentami szalowane deskami (pn. osie okienne). Wieża i sygnaturka w konstrukcji słupowo-ramowej szalowanej deskami z listwowaniem, podobnie jak kruchta, posadowiona na murowanej z cegły podwalinie na poziomie gruntu.

Ściany wewnętrzne drewniane, w konstrukcji zrębowej. Ściany wewnętrzne i zewnętrzne od wewnątrz obite płytami drewnopochodnymi (korpus, prezbiterium) i okładziną z tworzywa sztucznego, imitującą boazerię drewnianą (zakrystia).

Sklepienia i stropy. Nawa i prezbiterium nakryte jednolitym drewnianym stropem belkowym z podsufitką z desek, podwieszonym do więźby dachowej; deski w układzie równoległym do osi podłużnej budowli, wzmocnione listwami, które tworzą podziały całej powierzchni stropu na wąskie pola wypełnione polichromowaną dekoracją ornamentalną, składającą się ze stylizowanych motywów roślinno-geometrycznych; strop wspiera się na belce tęczowej, opartej na słupach z obudowanymi trójkątnymi wspornikami. Podobny strop, pozbawiony jednak dekoracji malarskiej, nakrywa kruchtę. W zakrystii drewniany belkowy strop z podsufitką obity został współcześnie, podobnie jak ściany, panelami z tworzywa imitującymi boazerię drewnianą.

Więźba dachowa. Więźba drewniana, jętkowo-stolcowa; jętki leżą na pławii, podtrzymywanej przez środkową ścianę stolcową, boczne stolce wspierają krokwie bezpośrednio; konstrukcja wzmocniona wzdłużną kratownicą; krokwie z przypustnicami; końce krokwi, przypustnic i belek stropowych wysunięte poza lico ścian, tworzą okap.

Pokrycie dachowe. Wszystkie dachy pobite gontem; hełmy wieży i sygnaturki z pokryciem z drobnego gontu w formie łuski, zwieńczone iglicami i kulami z krzyżami z blachy cynkowej.

Posadzki i podłogi. Wszystkie części kościoła z współczesnymi drewnianymi podłogami z surowych wąskich desek.

Schody. Schody wewnętrzne. Schody wiodące na emporę muzyczną zlokalizowane przy ścianie zach., w pn. narożniku nawy – drewniane, strome, jednobiegowe proste, konstrukcji policzkowej, zabezpieczone jednostronnie

1. Miejscowość

WĘDRYNIA

2. Obiekt (nazwa jak na karcie)

KOŚCIÓŁ FIL. pw. ŚW. JANA CHRZCICIELA

3. Zawartość wkładki (nazwa obiektu lub materiału uzupełniającego)

cd. opisu; spis fotografii

prostą balustradą, opartą na słupkach drewnianych.

Otwory. *Otwory okienne* niewielkie, w nawie i prezbiterium ujednolicone w formie, umieszczone powyżej daszku rozczłonkowującego ściany; kształt prostokątów stojących; układ otworów podyktowany względami praktycznymi: korpus nawowy oświetlony od strony pn. dwoma, od pd. – trzema oknami; prezbiterium z jednym oknem od pd.; zakrystia z podobnym pojedynczym oknem od strony wsch., otwór zabezpieczony współczesną kratą zewnętrzną; węgary otworów okiennych ukryte pod gontem, deskowaniem i wewnętrzną okładziną ścian. Okna drewniane krosnowe, dzielone szczelinami pojedynczymi, zamykane obustronnymi obartłami. W bocznych ścianach kruchty małe okienka o kształcie zbliżonym do kwadratu. Druga kondygnacja wieży przepruta parami otworów w kształcie czworoliści, otwory zabezpieczone poziomymi listwami drewnianymi.

Otwory drzwiowe zewnętrzne. Wnętrze kościelne dostępne przez dwa zewnętrzne otwory drzwiowe; główne wejście zlokalizowano na osi elewacji zach., obudowując pierwotny zewnętrzny otwór drzwiowy późniejszą kruchtą; drugie wejście wiedzie do zakrystii i umieszczono je w zach. elewacji, przy narożniku korpusu nawowego. Otwór drzwiowy kruchty w kształcie prostokąta stojącego; drzwi drewniane 2-skrzydłowe, zbite z desek na zastrzał, olistwowane obustronnie. Otwór drzwiowy zakrystii mały, niski, w kształcie prostokąta stojącego, ujęty w węgar i narożną łątkę; drzwi jednoskrzydłowe, zbite z desek na listwach, z okuciami pasowymi.

Otwory drzwiowe wewnętrzne. Otwór łączący późniejszą kruchtę z wnętrzem nawy (pierwotnie zewnętrzny) ma kształt prostokąta stojącego zamkniętego łukiem falistym o sfazowanej krawędzi, tworzącym esowate symetryczne spływy, zbiegające się w zworniku, utworzonym z podwójnego wałkowatego profilu; drzwi jednoskrzydłowe prostokątne zamknięte odcinkowo, zbite z desek na zastrzał, z olistwowaniem i pasowymi okuciami zawiasowymi. Zakrystia połączona z prezbiterium prostokątnym otworem zamkniętym nadwieszonym łukiem odcinkowym; w otworze jednoskrzydłowe prostokątne drzwi zbite z desek na zastrzał, wzmocnione pasowymi okuciami.

RZUT. Kościół orientowany, z prostokątną nawą o krępych proporcjach, zbliżonych do kwadratu. Od wsch. przylega węższe prostokątne poprzeczne prezbiterium, zamknięte trójboczną apsydą. Do pn. elewacji prezbiterium, na całej jej długości, dobudowano obszerną prostokątną zakrystię, zachodzącą częściowo na korpus nawowy. Elewacja zach. kruchty poprzedzona prostokątnym podcieniem, kryjącym zewnętrzny otwór drzwiowy. Oś podłużną kościoła akcentuje wtórna kwadratowa kruchta z osiowym wejściem. Budynek kościelny otaczają soboty, wyjątkiem jest wsch. część korpusu nawowego oraz wsch. ściana zakrystii.

BRYŁA. Bryła malownicza, rozłożysta, od pn.-wsch. rozczłonkowana obszerną zakrystią. Prezbiterium wysokości nawy, nieco od niej węższe, zamknięte trójbocznie. Nawa i prezbiterium nakryte oddzielnymi dachami siodłowymi; połacie dachowe rozchylone przypustnicami, tworzą okapy, wsparte na wysuniętych końcach belek krokwiowych; dach prezbiterium niższy, przechodzi nad apsydą w trójpółaciowy. Zakrystia nakryta własnym wyniosłym dachem czterospadowym, z przedłużeniem połaci zach., tworzącym podcień wsparty na drewnianym prostym słupie. Między dachem nawy i zakrystii oryginalna drewniana rynna, odprowadzająca wodę opadową poza budynek. Z zach. narożnika dachu nawy wyrasta prosta 3-kondygnacyjna wieża, zwieńczona daszkiem brogowym o esowato wybrzuszonych połciach. Wieży zach. odpowiada, przesunięta ku zach. wieloboczna niska sygnaturka z latarnią i cebulastym hełmem; w wierzchołkach dachu wieży i hełmu sygnaturki iglice. Fasada kościelna rozczłonkowana osiową kruchtą z siodłowym daszkiem, którego kalenica przerywa obdaszek fasady oddzielający jej szczyt. Ściany kościoła, z wyjątkiem wsch. części elewacji pn. nawy i elewacji wsch. zakrystii urozmaicone poniżej otworów okiennych pulpitemi daszkami sobót, opartych na krokiewkach i wspornikach opartych o zrąb budowl.

Elewacja zach. – fasada — na tynkowanej podmurówce; oś środkowa akcentowana głównym otworem wejściowym, obudowanym niewielką kruchtą, zwieńczoną trójkątnym szczytem; kruchta szalowana deskami z listwowaniem; boczne części elewacji rozdzielone poniżej połowy wysokości daszkami sobót; w dolnej części uwidocziona konstrukcja ścian

kościół, którą nad sobotami kryją gonty; szczyt nawy szalowany deskowaniem z listwowaniem, ponad nim wznosi się szalowana deskami wieża.

Elewacja pn. – różnicowana i bogato rozczłonkowana; elewacja prezbiterium przesłonięta mocno wyładowaną, obszerną zakrystią poprzedzoną od zach. podcieniem; ściany poszczególnych części kościoła rozczłonkowane daszkami sobót i podcieni, umieszczonych na różnych wysokościach ścian oraz lisciami (w elewacji nawy) i odsadzką tynkowanej podmurówki o różnicowanej wysokości (najniższa w partii zakrystii); konstrukcja zrębowa ścian ujawniona w partii zakrystii i w dolnych partiach fragmentu zach. elewacji nawy; w pozostałych fragmentach ściany pobite gontem (środkowa i górne partie zach. części nawy) i szalowane deskami (wsch. część elewacji nawy, oś okienna zach.); w elewacji nawy dwie osie okienne, z ujednoliconymi otworami okiennymi; podcień zakrystii wsparty na pojedynczym prostym słupie drewnianym.

Elewacja wsch. – na tynkowanej podmurówce; zdominowana przez trójboczną apsydę prezbiterium, rozczłonkowaną poniżej wysokości ściany sobotami na prostych wspornikach, opartych o zrąb; ściany prezbiterium ślepe, z ujawnioną poniżej sobót konstrukcją zrębową, powyżej nich – pobite gontem; od strony pn. apsydzie prezbiterialnej towarzyszy, nakryta własnym dachem, jednoosiowa zakrystia; od strony pd., widoczny w głębi, wąski fragment ślepej elewacji nawy, pobitej gontem, posadowionej na podmurówce.

Elewacja pd. – regularna, na podmurówce jednakowej wysokości w korpusie nawowym i prezbiterium; elewacja nawy 4-członowa, 3-osiowa, rozczłonkowana regularnym układem liscic; elewacja prezbiterium jednoosiowa, nie wzmacniana lisciami; otwory okienne w nawie i prezbiterium ujednolicone, umieszczone na jednym poziomie; w dolnych partiach ścian ujawniona ich konstrukcja zrębowa, powyżej sobót ściany pobite gontem.

WNĘTRZE. Kościół jednonawowy, z prezbiterium oddzielonym belką tęczową na obitych współcześnie płytami, trójkątnych wspornikach. Wnętrze kościoła zintegrowane wspólnym stropem, zdobionym ujednoliconą dekoracją ornamentálną i ułożoną na jednym poziomie drewnianą podłogą. W zach. część nawy wbudowano obszerną emporę, o załamującym się ku osi środkowej parapecie; empora wsparta na sześciu drewnianych słupach, stanowiących jednocześnie podporę wieży kościelnej i drewnoianych podciągach poprzecznych. Prezbiterium towarzyszy od strony pn. obszerna zakrystia, połączona z nim niewielkim przejściem. Dostęp na emporę umożliwiają strome przyścienne schodki, umieszczone w narożniku nawy. Wejście do kościoła poprzedza późniejsza, niewielka osiowa kruchta.

WYPOSAŻENIE. Wyposażenie kościoła barokowe, XVIII-wieczne i XIX-wieczne, neogotyckie lub eklektyczne — ołtarz główny z bramkami, barokowy, zdobiony figurami dwóch świętych biskupów i owalnym obrazem w zwieńczeniu, z wyobrażeniem św. Augustyna (?) oraz z eklektycznymi obrazami św. Jana Chrzciciela, MB Częstochowskiej, św. Barbary (?); 2 barokowe świeczniki z figurami aniołów (XVIII w.); dwa neogotyckie ołtarze boczne z obrazami MB wśród aniołów i św. Józefa z Dzieciątkiem (XIX/XX w.); obrazy: św. Anny Samotrzeciej (XVIII/XIX w.), św. Antoni z Dzieciątkiem, cykl obrazów Drogi Krzyżowej (XIX w.); rzeźba św. Jana Nepomucena (XIX w.); dwie granitowe kropielnice w kruchcie (XIX w.); resztki barokowej stolarki (podrzeźbiane zamknięcie otworu wejścia głównego).

INSTALACJE. Budynek wyposażony jest w instalację elektr., odgromową, nagłośnieniową i w ogrzewanie elektryczne w postaci nawiewowej.

SPIS FOTOGRAFII

1. Widok kościoła od pn.
2. Widok kościoła od pn.-zach.
3. Widok kościoła od pd.-wsch.
4. Widok kościoła od wsch.
5. Widok kościoła od pn.-wsch.
6. Górne kondygnacje wieży kościelnej.
7. Sygnaturka.
8. Zwęglowanie ścian nawy.
9. Zwęglowanie ścian zakrystii.
10. Okno elewacji pn. nawy.
11. Okno elewacji pd. nawy.
12. Drzwi zewnętrzne zakrystii.
13. Drzwi zewnętrzne zakrystii od wewnątrz.
14. Drewniana rynna między dachem nawy i zakrystii.
15. Sposób oparcia połaci dachowej na końcach krokwi.
16. Wysunięte końce belek stropowych, jako oparcie dla okapu.
17. Wnętrze kościoła, widok ku prezbiterium.
18. Wnętrze kościoła, widok z empory muzycznej.
19. Wnętrze kościoła, widok ku emporze muzycznej.
20. Boczna ściana nawy
21. Strop nawy i prezbiterium.
22. Belka tęczowa na wspornikach.
23. Konstrukcja empory muzycznej.
24. Schody na emporę muzyczną.
25. Podłoga nawy i prezbiterium.
26. Główne drzwi wejściowe.
27. Wejście do zakrystii.
28. Drzwi do zakrystii.
29. Fragment więźby dachowej.
30. Fragment więźby dachowej.

1. Miejscowość

WĘDRYNIA

2. Obiekt (nazwa jak na karcie)

KOŚCIÓŁ FIL. pw. ŚW. JANA CHRZCICIELA

3. Zawartość wkładki (nazwa obiektu lub materiału uzupełniającego)

zdjęcia;

2.



3.



4.



5.



6.



7.



8.



9.



1. Miejscowość

WĘDRYNIA

2. Obiekt (nazwa jak na karcie)

KOŚCIÓŁ FIL. pw. ŚW. JANA CHRZCICIELA

3. Zawartość wkładki (nazwa obiektu lub materiału uzupełniającego)

zdjęcia;

10.



11.



12.



13.



14.



15.



16.



17.



1. Miejscowość

WĘDRYNIA

2. Obiekt (nazwa jak na karcie)

KOŚCIÓŁ FIL. pw. ŚW. JANA CHRZCICIELA

3. Zawartość wkładki (nazwa obiektu lub materiału uzupełniającego)

zdjęcia;

18.



19.



20.



21.



22.



23.



24.



1. Miejscowość

WĘDRYNIA

2. Obiekt (nazwa jak na karcie)

KOŚCIÓŁ FIL. pw. ŚW. JANA CHRZCICIELA

3. Zawartość wkładki (nazwa obiektu lub materiału uzupełniającego)

zdjęcia;

25.



26.



27.



28.



29.



30.



14. Kubatura	15. Powierzchnia użytkowa	16. Przeznaczenie pierwotne	17. Użytkowanie obecne
865 m ³	155 m ²	parafialny kościół rzymskokatolicki	filialny kościół rzymskokatolicki
18. Prace budowlane i konserwatorskie, ich przebieg i dokumentacja ➡ 1959 r — prace remontowo-konserwatorskie: podmurowanie ścian drewnianych do wys. 50 cm powyżej poziomu gruntu, wymiana zbutwiałych elementów konstrukcyjnych, częściowa wymiana deskowania i dylówki, wymiana pokrycia dachowego, wykonanie nowej stolarki okiennej; <u>dokumentacja techniczna:</u> Kosztorys na wykonanie robót remontowo-konserw. kościoła zabytkowego w Wędryni., 1958; sygn.646;		19. Stan zachowania (fundamenty, ściany zewnętrzne, ściany wewnętrzne, sklepienia, stropy, konstrukcje dachowe, pokrycie dachu, wyposażenie i instalacje) W obecnym kształcie kościół w Wędryni prezentuje formę nadaną mu w czasie renowacji przeprowadzonej w 1959 r. Kościół posadowiono na podmurówce, zabezpieczającej dolne partie drewnianych ścian przed niszczącym działaniem zmiennych warunków atmosferycznych; z tego czasu pochodzi również szpecące wnętrze wykończenie ścian płytami drewnopochodnymi. Stan techniczny budowli dobry; zabezpieczone sobotami, posadowione na podmurówce ściany na całej wysokości suche, stan deskowań i pobicia gontowego dobry, z wyjątkiem nisko schodzących ku ziemi ścian kruchty, których dolne partie desek szalunkowych mocno zawilgocone; to samo dotyczy głównych drzwi wejściowych — deski od dołu zawilgocone, ze śladami korozji. Polichromia stropu ze śladami spękań i drobnych złuszczeń warstwy malarskiej.	
		20. Najpilniejsze postulaty konserwatorskie ⇒ wymiana i naprawa szalunków kruchty; ⇒ naprawa drzwi wejścia głównego; ⇒ demontaż płyt stanowiących okładzinę wewnętrzną drewnianej konstrukcji zrębowej, zastąpienie ich szalowaniem z desek;	

<p>21. Akta archiwalne (rodzaj akt, numer i miejsce przechowywania)</p> <ul style="list-style-type: none"> ♦ AP Opole; zespół Rejencja Opolska, t. 1, ▷ 748 — Etat der Pfarrkirche zu Rosenberg und dazu gehörigen Filialkirche zu Wendrin (1811-12); ▷ 749 — Bauten der kah. Filialkirche zu Wendrin (1908-32); 	<p>24. Uwagi różne.</p> <hr/> <p>25. Opracował</p> <p>tekst PDZ ALMA Jacek Sawiński 12.05.2005</p> <p>plany i rysunki PDZ ALMA Jacek Sawiński 12.05.2005</p> <p>zdjęcia PDZ ALMA Jacek Sawiński 12.05.2005</p> <p>miejsce przechowywania negatywów: archiwum autora</p> <p>Karta po wypełnieniu podlega ochronie na podstawie przepisu prawa autorskiego</p>
<p>22. Bibliografia</p> <p>H. LUTSCH, Verzeichnis der Kunstdenkmäler der Provinz schlesien., Bd. IV, Breslau 1894, S.257; Bericht des Provinzial-Conservators der Kustdenkmäler der Provinz Schlesien...1898-1899,S.37; W.KRAUSE, Westoberschl. Schrotholzkirchen., Der Oberschlesier 11, 1929, S.312; H.DIENWIEBEL, Oberschlesische Schrotholzkirchen., Breslau 1938, S. 56, 87; Katalog Zabytków Sztuki w Polsce., T.VII, z. 10, str. 31; W. HALFAR, Die oberschlesischen Schrottholzkirchen., Bad Windsheim 1980, S. 50, 58, 59,151,</p>	<p>26. Adnotacje o inspekcjach, informacje o zmianach (daty, imiona i nazwiska wypełniających)</p>
<p>23. Źródła ikonograficzne i fotografia (rodzaj, miejsce przechowywania, sygnatury)</p> <ul style="list-style-type: none"> ▪ arch. WUOZ Opole — 2 fot. czarno-białe z lat 30-tych XX w. (?), przejęte z arch. Konserwatora. Śląsko-Dąbrowskiego — widok od pn.-zach. , widok od pn.-wsch. ▪ W. HALFAR, Die oberschlesischen .. , — Abb. 44: fot. czarno-biała – widok kościoła od pn.-wsch ▪ H.DIENWIEBEL, Oberschlesische — Abb. 15: fot. czarno-biała – Holzkirche in Leibeiche, fot. Boidol (widok od pn.-wsch.) 	<p>27. Załączniki</p> <ul style="list-style-type: none"> * wkładka nr 1: cd. opisu; spis fotografii; * wkładka nr 2: zdjęcia; * wkładka nr 3: zdjęcia; * wkładka nr 4: zdjęcia; * wkładka nr 5: zdjęcia;

J. Sawiński