

A B C D E F G H I J K L Ł M N O P R S T U V W X Y Z Nr

1. Obiekt

**BUDYNEK WIEZIENNY " PAWILON 2 "**

2. Czas powstania

**1893-1896 r.**

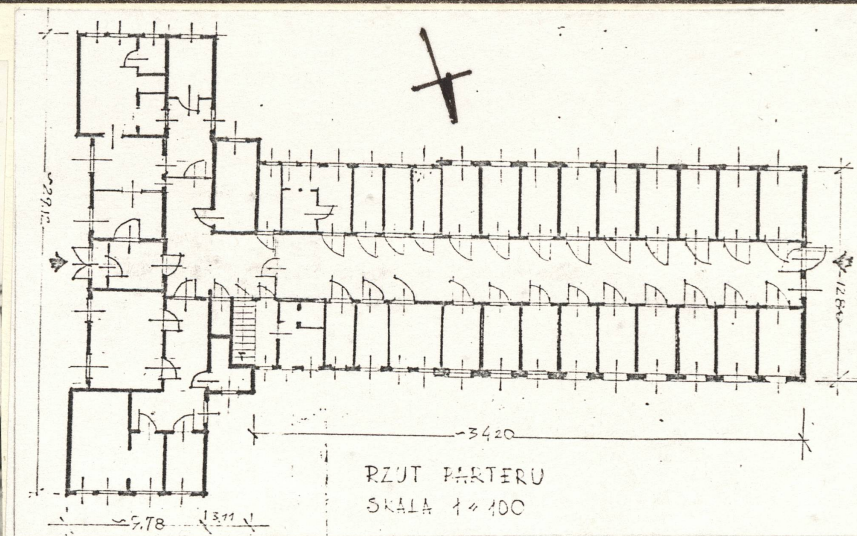
3. Miejscowość

**STRZELCE  
OPOLSKIE**

11. Zdjęcia, rzut, przekrój, sytuacja, orientacja



Widok ogólny .  
Elewacja wsch. i półn.



4. Adres **ul. Świerczewskiego 3**

nr hipoteczny **T XXV Nr.671**

5. Przynależność administracyjna

województwo **opolskie**  
gmina **Strzelce Opolskie**

6. Poprzednie nazwy miejscowości

**Gross Strehlitz ( do 1945 r.)  
Strzelce Opolskie (od 1945 r.)**

7. Przynależność administracyjna  
przed 1 VI 1975

województwo **opolskie**  
powiat **Strzelce Opolskie**

8. Właściciel i jego adres

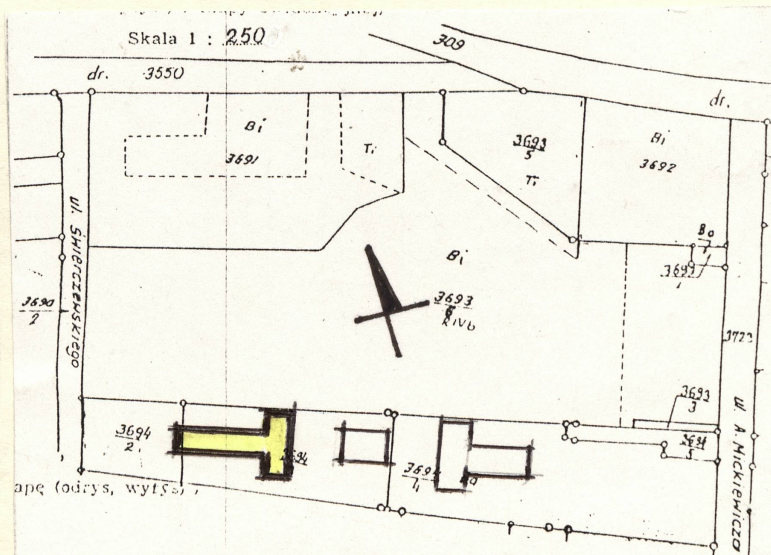
**Ministerstwo Sprawiedliwości  
00-460 Warszawa  
ul. Rakowiecka**

9. Użytkownik i jego adres

**Zakład Karny nr.2  
47-100 Strzelce Opolskie  
ul.Świerczewskiego 3**

10. Rejestr zabytków

Nr **2379/98** data **30.03.1998**



Plan sytuacyjny 1 : 250



**S Y T U A C J A**

Zakład Karny na terenie którego zlokalizowany jest budynek, usytuowano w zachodniej części miasta. W kwartale pomiędzy ul. Świerczewskiego/od zach. ul. Opolską/od półn./, biegnącą w kierunku Gogolina, ul. Mickiewicza/od wsch./, i ul. Kardynała Wyszyńskiego/od południa/. Pierwotnie Zakład był na obrzeżu miasta, obecnie w jego granicach, w otoczeniu nowych osiedli mieszkaniowych /Piastów Śląskich/, w niewielkiej odległości od centrum/ od strony wsch./.

Płaski, niezadrzewiony teren Zakładu otoczono wysokim murem ceglanym z narożnymi wartowniami. Zespół zabytkowych pawilonów penitencjarnych, na który składają się dwa budynki więzienne rozdzielone budynkiem kuchni-pralni, zlokalizowano w części południowej, w linii muru od ul. Kr. Wyszyńskiego. Elewacje boczne ich wszystkich w osi muru i ulicy.

Poszczególne budynki dodatkowo wyizolowano ogrodzeniem z prętów i siatki stalowej. Brak bezpośredniej komunikacji pomiędzy nimi. Teren częściowo utwardzany. Pomiedzy murem granicznym (od południa) a elewacją boczną Pawilonu 2 - teren trawiasty użytkowany jako boisko.

**MATERIAŁ, KONSTRUKCJA, TECHNIKA.**

**Fundamenty** - kamień wapienny, cegła. Na zaprawie wapienno-cementowej.

**Ściany** - z cegły na zaprawie cementowo-wapiennej. Tynkowane, tynki gładkie. Białkowane, malowane emulsyjnie, klejowo, olejno.

**Sklepienia** - kolebkowe na gurtach, odcinkowe na stalowych legarach.

**Więźba dachowa** - drewniana z drewna iglastego. Prawdopodobnie także impregnowana (karbolineum). Konstrukcja płaskiowo-krokwkowa.

**Pokrycie dachu** - ceramiczne, dachówka karpiówka. W połaciach korpusu głównego duże doświetlenie dachowe.

**Posadzki, podłogi** - xylolit, lastrico. Na rampach kondygnacyjnych - stalowe, pokryte deskami i wtórnie PCV. Beton.

**Schody** - żelbetowe, zabiegowe. Stalowe 1-biegowe. Poręcze metalowe, proste.

**Otwory** - okienne i drzwiowe, prostokątne o odcinkowym nadprożu. Duże zróżnicowanie wielkości okien - małe, w głównym korpusie więziennym i znacznie większe o zróżnicowanym zamknięciu - odcinkowym i łukiem pełnym (4 kondygnacja) III p.w frontowej ścianie szczytowej. W elewacji zachodniej budynku zasadniczego (głównego) - otwór okienny biegnący przez całą jej wysokość (4 kondygnacji) o łukowym zamknięciu. Okno o wielopolowym rozczłonkowaniu pionowym i poziomym.

Zespół budynków penitencjalnych składający się z 2-ch budynków więziennych i kuchni. Został wzniesiony wg. jednorodnej koncepcji architektonicznej. Dwa budynki mieszkalne "Pawilon 1" i "Pawilon 2", między nimi niższy, także wolno stojący, pełniący funkcję kuchni dla obu pawilonów. Zbudowane prawdopodobnie w latach 1893-1896 (?), już w założeniu jako zespół więzienny. Obecnie stanowi część architektoniczną znacznie rozbudowanego Zakładu Karnego. Zawsze były one użytkowane dla celów penitencjalnych. W okresie II Wojny Światowej - mieścił się tu obóz przejściowy dla kobiet. Od 7.XII.1945 r. - w gestii Ministerstwa Sprawiedliwości, jako Zakład Karny.

Unikalność tego typu architektury nie tylko w skali województwa, jednorodny charakter i koncepcja architektoniczna, bez zmian funkcjonalnych i architektonicznych - kwalifikuje ten obiekt i cały zespół do wpisania do Rejestru Zabytków.



## 1. Miejscowość

STRZELCE  
OPOLSKIE

## 2. Obiekt (nazwa jak w karcie)

BUDYNEK WIEZIENNY  
" PAWILON 2 "

## 3. Zawartość wkładki (nazwa obiektu lub materiału uzupełniającego)

O p i s - ciąg dalszy poz. 13

W narożnych ryzalitach - otwory okienne duże, o odcinkowym zamknięciu. Wszystkie okna okratowane i zabezpieczone siatką stalową. Stolarka drzwiowa do cel - drewniana obita blachą. Wszystkie zaopatrzone w "judasze", rygle, zamki. Jednoskrzydłowe. Drzwi wejściowe - główne, w przyziemiu - prostokątne, 2-skrzydłowe.

R Z U T

Budynek na rzucie wydłużonej litery " T ". Długi, prostokątny korpus zamyka od wschodu podwójna bryła ryzalitów narożnych, tworzące daszek litery " T ". Układ głównego budynku - halowy z równomiernym rytmem przeciwnych cel. Ciąg komunikacyjny w osi wzdłużnej budynku. W pionie, poszczególne poziomy korytarze łączy stalowa, jednobiegowa klatka schodowa. Wejście główne w wsch. ścianie korpusu, oraz drugie - w przyziemiu elewacji zachodniej. Narożne ryzalitty wschodnie tylko nieznacznie są wysunięte od elewacji frontowej, natomiast bardziej od półn. i połudn. - tworząc "skrzydła" boczne. Piony komunikacyjne ryzalitów w ich półn. i płd. - wsch. narożach w wyodrębnionych klatkach schodowych. Schody marywne, ogniodoporne, lastriko, granit, 2-biegowe.

B R Y Ł A

Budynek wolnostojący. Potężna, długa bryła korpusu zamknięta od wschodu masywnym skrzydłem tworzoną przez dwa narożne ryzalitty. Wielkość i monumentalność gmachu podkreślają wysokie, 4-spadowe dachy ceramiczne. W ich płaszczyznach dominują wysokie trzony kominowe i b. duże świetliki dachowe - doświetlające pomieszczenia korytarzowe. Obiekt niepodpiwniczony, 4 kondygnacyjny ( trzy piętrowy ). Bryła o gładkich płaszczyznach ścian rozczłonkowanych tylko otworami okiennymi.

E L E W A C J E

B u d y n e k g ł ó w n y - elewacja południowa i północna 16-osiowa. Niewielkie otwory okienne cel, zakratowane. Tynk gładki. W wysokości okien - pasowe zróżnicowanie kolorystyczne rozbijające monotoność płaszczyzny na 4 -poziome pola. Elewacja zachodnia, szczytowa - w osi wysokie i szerokie okno biegnące przez całą jej wysokość. W przyziemiu - prostokątny, 1-skrzydłowy otwór wejściowy. Elewacja wschodnia - frontowa, ograniczona w obu narożach płaskimi, bezokiennymi płaszczyznami ścian ryzalitów. Elewacja 5-osiowa. W przyziemiu, centralnie prostokątny, 2-skrzydłowy otwór wejściowy. W trzech kondygnacjach dolnych wydzielonych wąskim pasem gzymsu - duże, odcinkowo zasklepiene otwory okienne. IV-kondygnacja wyizolowana z płaszczyzny ściany wąskim gzymsiem a także arkadowym rytmem otworów okiennych, podkreślonych płaskimi pilastrami. Okna szerokie i wysokie zamknięte łukiem pełnym. Płaszczyzna ściany zróżnicowana kolorystycznie poprzez ciemniejsze pasy biegnące w wysokości okien.

Wkładkę założył: mgr Józef Kowalewski VI.1997 r.

imie, nazwisko, data

Miejsce przechowywania negatywów: u autora



Ryzality ( półn. płdn.) - 4 -kondygnacyjne. Ściany szczytowe (wsch.) przylegające do elewacji frontowej - "ślepe", gładkie, bez otworów okiennych. Natomiast w elewacji półn. i płdn. po 4 duże okna o odcinkowym nadprożu, na poziomie każdej z kondygnacji. Płaszczyzny ścian rozczłonkowane w poziomie pasami kolorystycznymi, biegnącymi w wysokości okien, tworzące poziomy podział ścian analogicznie jak pozostałe. Elewacje koprusu i ryzalitów wieńczy silnie zarysowany gzyms, podkreślony ząbkowym fryzem ceglany.

### W N E T R Z E   I   W Y P O S A Ż E N I E

Budynek główny - równomierny podział kubatury wewnętrzna na identyczne cele po obu stronach korytarza. Szczególnym rozwiązaniem jest tu oświetlenie pomieszczenia halowgo, b.długiego, przez olbrzymie okno międzykondygnacyjne w zachodniej ścianie szczytowej i duże świetliki dachowe. To rozwiązanie praktycznie daje podstawową ilość światła naturalnego dla wnętrza. Halowy układ przestrzenny, poziomy komunikacyjne na poszczególnych kondygnacjach praktycznie nie zmienione od czasu budowy. W przeważającej większości zachowana stolarka otworów drzwiowych do cel.

### I N S T A L A C J E

Elektryczna, centralnego ogrzewania. Wodno-kanalizacyjna, p.pożarowa. Alarmowa. Rynny i rury spustowe z połaci dachowych.



Elewacja wschodnia.  
Ryzality i elewacja frontowa



Elewacja półn. i zachodnia.  
Świetliki dachowe  
i okno doświetleniowe/szczytowe/.



Elewacja północna.  
Ryzalit i korpus główny



14. Kubatura  ok. 10 440 m <sup>3</sup>	15. Powierzchnia użytkowa  ok. 2 672 m <sup>2</sup>	16. Przeznaczenie pierwotne  budynek penitencjarny	17. Użytkowanie obecne  budynek penitencjarny
18. Prace budowlane i konserwatorskie, ich przebieg i dokumentacja  Prowadzono systematycznie prace remontowe i zabezpieczające. Remonty w latach - 1977, 1979, 1981, 1982, 1984, 1985, 1986 r. Dokumentacja robót w archiwum Zakładu Karnego nr.2.		19. Stan zachowania (fundamenty, ściany zewnętrzne, ściany wewnętrzne, sklepienia, stropy, konstrukcje dachowe, pokrycie dachu, wyposażenie i instalacje)  - fundamenty - stan dobry - <del>Ściany zewn. i wewn.</del> - bez zastrzeżeń technicznych. Nieliczne ślady uszkodzeń tynku i powierzchniowe zawilgocenia. - sklepienia i stropy - stan zadawalający - konstrukcja dachowa - drewniana, impregnowana (?). Stan zachowania - zadawalający. - Pokrycie dachu - ceramiczne. Stan zadawalający. - Wyposażenie i instalacje - sprawne.	
		20. Najpilniejsze postulaty konserwatorskie  Budynek utrzymany w należytych stanie technicznym. Wskazana jest tylko bieżąca konserwacja i usuwanie usterek eksploatacyjnych.	



21. Akta archiwalne (rodzaj akt, numer i miejsce przechowywania)

- Decyzja PPRN w Strzelcach Opolskich z dn. 28.XI.1950 r. regulująca prawne podstawy użytkowania terenu i budynków.
- Dokumentacja ewidencyjna (Pawilon 2) z dn. 1.IX.1984 r.

22. Biblioteka

Katalog Zabytków Sztuki w Polsce. Tom VII, województwo opolskie. Zeszyt 14-powiat strzelecki .  
Autorzy : E.Dworak-Gutowska, E. Symbratowicz.  
Instytut Sztuki PAN Warszawa 1961 r. - nie uwzględnia zespołu więziennego.

23. Źródła ikonograficzne i fotografia (rodzaj, miejsce przechowywania, sygnatury)

24. Uwagi różne

25. Opracował

tekst. mgr Józef Kowalewski VI.1997 r.

imię, nazwisko, data, podpis

plany, rysunki mgr Józef Kowalewski VI.1997 r.

imię, nazwisko, data, podpis

zdjęcia fotogr. mgr Józef Kowalewski VI.1997 r.

imię, nazwisko, data, podpis

miejsce przechowywania negatywów u autora

KARTA PO WYPEŁNIENIU PODLEGA OCHRONIE NA PODSTAWIE PRZEPISÓW PRAWA AUTORSKIEGO

26. Adnotacje o inspekcjach, informacje o zmianach (daty, imiona i nazwiska wypełniających)

27. Załączniki