

1. Obiekt

BUDYNEK REMIZY STRAŻY POŻARNEJ I WULKANIZATOROWNI

2. Czas powstania

1904

3. Miejscowość

STRZELCE OPOLSKIE

4. Adres Strzelce Opolskie  
ul. Marka Prawego

nr hipoteczny .....

nr inw. 12-100

5. Przynależność administracyjna

województwo .. opolskie ..

gmina Strzelce Opolskie

6. Poprzednie nazwy miejscowości

niem. Gross Strehlitz

7. Przynależność administracyjna  
przed 1.VI.1975

województwo .. opolskie ..

powiat Strzelce Opolskie

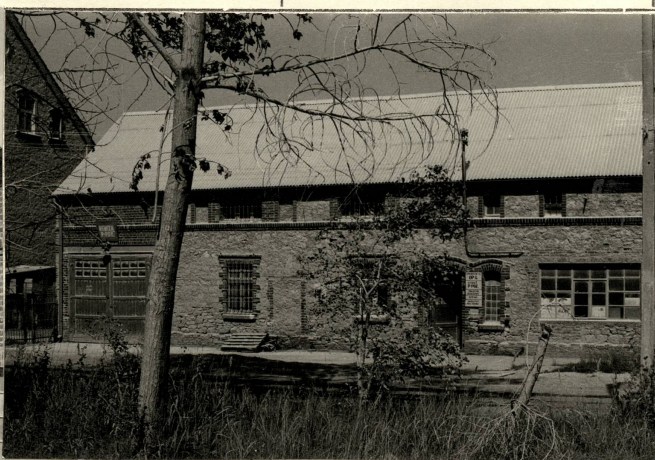
8. Właściciel i jego adres  
Śląskie Zakłady Przemysłu Wapien-  
niczego "Tarnów Opolski" w Tarno-  
wie Op., Zakład produkcyjny  
w Strzelcach Opolskich

9. Użytkownik i jego adres

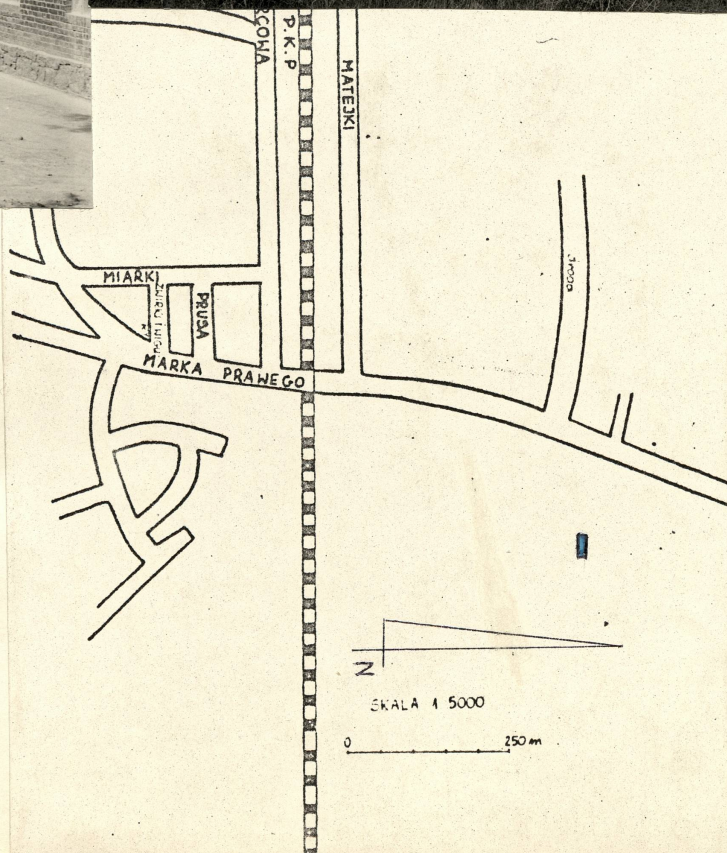
J.W.

10. Rejestr zabytków

Nr ..... data .....



autor zdjęć St. Urbański  
data wykonania X 1983  
miejsce przechowywania negatywów  
Ośrodek Badań Hist. Techn., AGH Kraków



12. Autorzy, historia obiektu, określenia stylu.

Budynek remizy straży pożarnej i wulkanizatorowni powstał w roku 1904 jako budynek kuźni i warsztatu mechanicznego. Należał do s-ki Oberschlesische Portland-Zement und Kalkwerke A.G., która z końcem XIX w. przystąpiła do budowy fabryki cementu w Strzelcach Opolskich. Po II wojnie św. wraz z innymi budynkami został przejęty przez P.P. Zakłady Przemysłu Wapienniczego.

13. Opis (sytuacja, materiał i konstrukcja, rzut, bryła, elewacje, dach, wnętrze wyposażenie, instalacje)

Budynek remizy straży pożarnej i wulkanizatorowni znajduje się w północno-wschodniej części miasta Strzelce Opolskie i usytuowany jest w pobliżu szosy prowadzącej do Zawadzkiej i Kluczborka.

Budynek wolnostojący. Od strony zachodniej sąsiaduje z budynkiem mieszkalnym. Fasadą południową zwrócony jest w kierunku zespołu pieców wapienniczych. Jest budynkiem 2-kondygnacyjnym niepodpiwniczonym, wzniesionym na rzucie prostokąta, murowanym z kamienia wapiennego i cegły.

Fundamenty /1,20 m poniżej poziomu/ wykonane z kamienia wapiennego, łamanego na zaprawie wapiennej.

Strop ognioodporny.

Dach konstrukcji drewnianej, płatwiowo-krokwiowej, dwuspadowy, kryty eternitem.

Podłogi I kondygnacji betonowe i częściowo tj. w pomieszczeniach socjalnych drewniane, podłogi II kondygnacji drewniane na legarach.

Schody wewnątrz budynku betonowe, dwubiegowe.

Okna częściowo konstrukcji drewnianej. W części budynku zajętej przez wulkanizatorownię okna konstrukcji stalowej, proste duże.

Drzwi do warsztatu elektrycznego 2-skrzydłowe, stalowe, w miejscu nadproża zwieńczone ceglany łukiem odcinkowym. Drzwi do remizy 2-skrzydłowe, duże drewniane /szer. 3,10m/

Elewacje wewnątrz budynku tynkowane, zewnątrz bez tynków.

Posiada instalację wodno-kanalizacyjną, elektryczną, gazową i c.o.

1. Miejscowość

STRZELCE OPOLSKIE

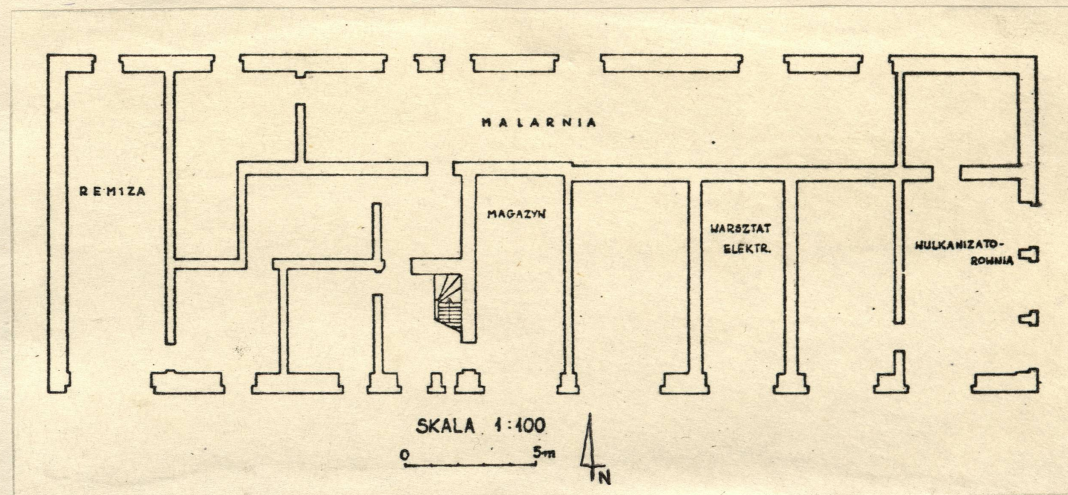
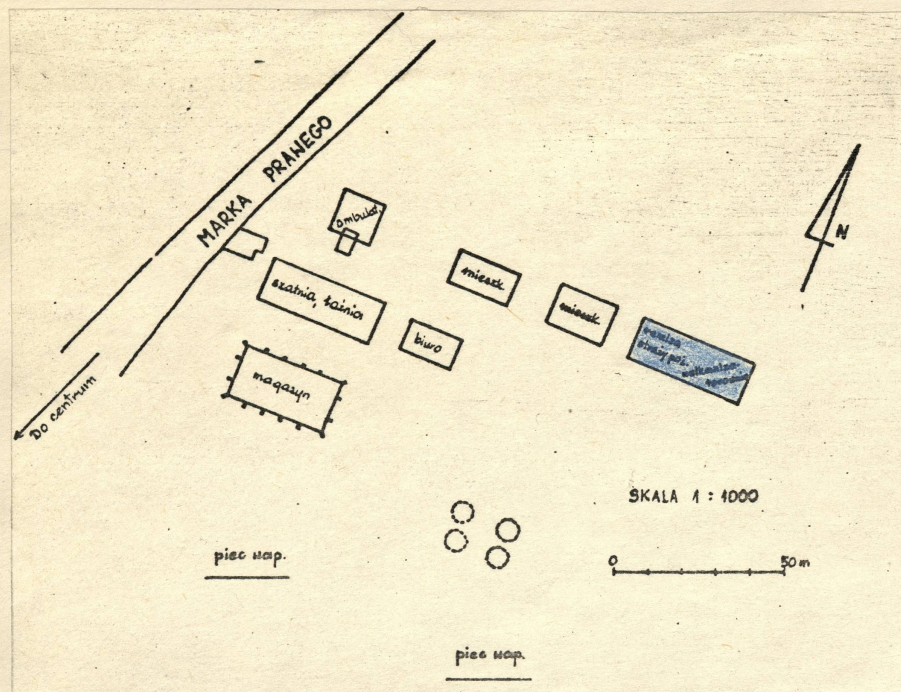
2. Obiekt (nazwa jak w karcie)

BUDYNEK REMIZY STRAŻY POŻ.

i WULKANIZATOROWNI

3. Zawartość wkładki (nazwa obiektu lub materiału uzupełniającego)

plan sytuacyjny, rzut przyziemia



Wkładkę założył: mgr Aleksandra Parafinśka, 1983r.

(imię, nazwisko, data)

Miejsce przechowywania negatywów: Ośrodek Badań Hist. Techn., AGH, Kraków

Jedn. Wyd. Akcyd. Olsztyn zam. 1299/5/78  
OZGrafi. ZP. Ostróda zam. 1040 n. 20000

Wzór ODZ 1978 r.

14. Kubatura	15. Powierzchnia użytkowa	16. Przeznaczenie pierwotne	17. Użytkowanie obecne
1303,70 m <sup>3</sup>	445,1 m <sup>2</sup>	kuźnia, warsztat mechaniczny	remiza straży poż. i wulkanizatorownia
18. Prace budowlane i konserwatorskie, ich przebieg i dokumentacja		19. Stan zachowania (fundamenty, ściany zewnętrzne, ściany wewnętrzne, sklepienia, stropy, konstrukcje dachowe, pokrycie dachu, wyposażenie i instalacje)	
		Stan techniczny budynku dobry.	
20. Najpilniejsze postulaty konserwatorskie			

21. Akta archiwalne (rodzaj akt, numer i miejsce przechowywania)

22. Bibliografia

23. Źródła ikonograficzne i fotografie (rodzaj, miejsce przechowywania, sygnatury)

24. Uwagi różne

25. Wypełnił

26. Sprawdził

**mgr Aleksandra Parafińska**  
1983