

## KARTA EWIDENCYJNA ZABYTEKÓW ARCHITEKTURY I BUDOWNICTWA

Nr

1. Obiekt

**DOM MIESZKALNY, WILLA, ob. „DOM SOŁECKI”**

2. Czas powstania

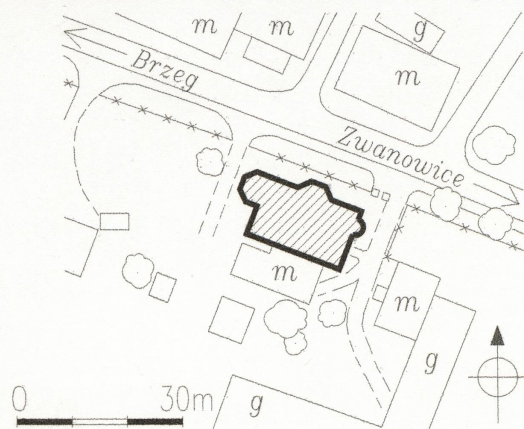
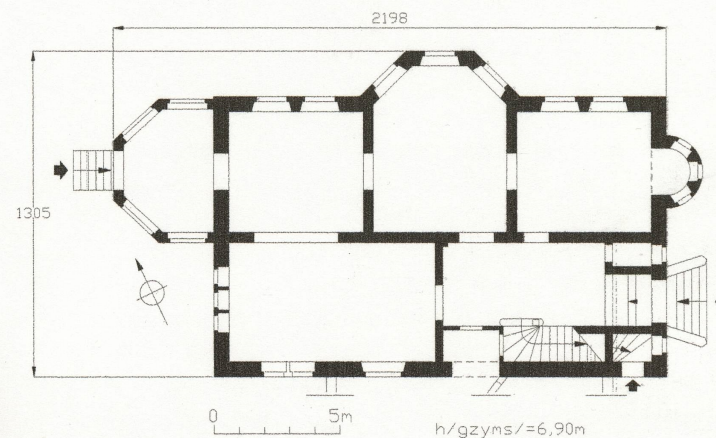
1 ćw. XX w.

3. Miejscowość

**STRZELNIKI**

11. Zdjęcie, rzut, przekrój, sytuacja, orientacja

1.



4. Adres

Strzelniki 61 a  
49-330 Łosiów

nr ewidencyjny działki: 217

nr ks wiecz.: KW [REDACTED]

5. Przynależność administracyjna

województwo opolskie

powiat brzeski

gmina Lewin Brzeski

6. Poprzednie nazwy miejscowości

Jägerndorf Kr. Brieg

7. Przynależność administracyjna przed 01.01.1999

województwo opolskie

gmina Lewin Brzeski

8. Właściciel i jego adres

gmina Lewin Brzeski;

UM Lewin Brzeski, ul. Rynek 1  
49-340 Lewin Brzeski,

9. Użytkownik i jego adres

gmina, sołectwo Strzelniki,

10. Rejestr zabytków

nr



Pierwsze wzmianki źródłowe o Strzelnikach (niem. Jägerndorf) pojawiły się w 1250 r. W XIII w. Strzelniki były księżęcą wsią służebną, której ludność zajmowała się myślistwem i eksploatacją rozciągających się wokół terenów leśnych. Po wyodrębnieniu się księstwa brzeskiego, Strzelniki weszły w skład jego terytorium (1311). Rozwój wsi nastąpił w XIX w. W latach 30-tych miejscowość liczyła 430 mieszkańców, w 1845 r. – już 576 a w 1871 – 772. Zmieniała się struktura zawodowa ludności, od poł. XIX w. dominowało jednak rolnictwo. Wieś należała do zasobnych a o wysokim statusie majątkowym mieszkańców świadczy jej specyficzna zabudowa. Na przełomie XIX i XX w. grupa najzamożniejszych gospodarzy wzniosła wystawne frontowe domy mieszkalne, określane dziś willami, połączone z ciągami zabudowy gospodarczej na zapleczu (m.in. domy: 24, 48, 32, 61a). Budynki wyróżniają się m.in. bogatym detalem architektonicznym i ornamentyką, która formą nawiązuje do baroku i klasycyzmu.

Dom nr 61 a w obecnej formie powstał w 1 ćw. XX w., być może w czasie, kiedy sołectwo strzelnickie stanowiło własność państwa pruskiego, reprezentowanego przez inspektora królewskiego Thomasa (1912-17). Budynek prezentuje odrębny typ, niż pozostałe willi w Strzelnikach. Różni się od nich bryłą i formą zewnętrzną, która pozbawiona nadmiernej ornamentyki, wyraża się przez podziały ścian uzyskane dzięki rytmicznemu układowi i zróżnicowanej formie otworów. Zastosowana w sposób umiarkowany ornamentyka (drzwi wejścia głównego, wystrój klatki schodowej) oraz forma stolarki okiennej i wykrój okienek wystawki frontowej wskazują na czas powstania ok. 1910 r. Był to zapewne budynek, który pełnił w małej społeczności wiejskiej jakieś funkcje publiczne. Po II wojnie światowej zachował status własności gminnej – w poł. lat 50-tych umieszczono tu szkołę, przeniesioną ze starego, przedwojennego budynku szkolnego, zorganizowano w nim także przedszkole. Obie placówki przetrwały do lat 70-tych. Obecnie mieści się w nim biblioteka wiejska, odbywają się też tu zebrania, imprezy i uroczystości wiejskie.

**SYTUACJA.** Strzelniki – wieś na pn.-zach. krańcu Opolszczyzny, położona w odległości 8 km na pd.-wsch. od Brzegu. Miejscowość rozciąga się po pn. stronie drogi krajowej nr 94 Brzeg – Opole, równolegle do niej, wzdłuż ulicy wiejskiej, która na zach. łączy się z szosą, na wsch. krańcu wsi skręca ku pn., prowadząc do sąsiedniej wsi – Zwanowice.

Opisywana budynek, jeden z większych we wsi, zlokalizowany jest w jej centralnej części, po pd. stronie szosy przelotowej, w pobliżu kościoła. Rozczłonkowana bryła zajmuje pn. część wydłużonej prostokątnej posesji, sąsiadującej z podobnymi parcelami, wytyczonymi po obu stronach drogi, zabudowanymi przy niej mieszkalno-gospodarczą zabudową zagrodową. Budynek zwraca się elewacją pn. ku drodze, od której oddziela go tylko współczesne ogrodzenie z siatki stalowej z bramami wjazdowymi od pd. i pn. Otwory drzwiowe umieszczono w elewacjach bocznych, do elewacji tylnej dostawiono zaś wtórne przybudówki mieszkalną i gospodarczą.

**MATERIAŁ. KONSTRUKCJA. TECHNIKA. Ściany.** Ściany zewnętrzne murowane z cegły pełnej, obustronnie tynkowane; detal architektoniczny murowany otynkowany i wyrabiany w tynku (podziały ramowe, płyciny, gzymsy, balustrady, obramienia otworów).

*Ściany wewnętrzne:* murowane z cegły pełnej, otynkowane, pozbawione elementów artykulacji i dekoracji ścian.

**Sklepienia i stropy.** Pomieszczenia kondygnacji piwnicznej przekryte ceramicznie, sklepieniami odcinkowymi i stropami odcinkowymi na belkach stalowych. W kondygnacjach mieszkalnych stropy drewniane belkowe z podsufitką tynkowaną na trzcinie.

**Wieżba dachowa.** Wieżba dachu drewniana; konstrukcja wieszarowa trójwieszakowa z zastrzałami w płaszczyźnie więźarów i mieczami w kierunku kalenicowym.

**Pokrycie dachowe.** Dachy pokryte ceramicznie, dachówką karpiówką podwójnie w koronkę, z zastosowaniem ozdobnych gąsiorów na narożach połaci dachowych (zakończenia w formie akroterionów).

**Posadzki i podłogi.** Kondygnacja piwniczna z posadzkami z wylewki cementowej, w części pomieszczeń posadzki ceramiczne, z cegły; w przyziemiu wtórna wylewka cementowa wykończona płytkami PCW; pomieszczenia piętra zachowały oryginalne podłogi drewniane deskowe, malowane olejno.

**Schody.** *Schody zewnętrzne.* Wejście główne w bocznej elewacji pn. poprzedzone pojedynczym prostym, rozszerzającym się lekko ku dołowi, krótkim biegiem schodów betonowych z wykończeniem z lastriko, ujętym po bokach w proste murki; w przeciwległej elewacji. Taras dostępny z zewnątrz, od strony frontowego ogródka, przez zach. jednobiegowe proste schody betonowe. Przed wejściem werandy zach. kilkustopniowy prosty bieg schodowy z betonu, ograniczony obustronnie współczesną ażurową balustradą z prętów metalowych.

*Schody wewnętrzne.* Sień z klatką schodową usytuowana w narożniku pdl.-wsch.; schody szerokie drewniane, zabiegowe z zabiegiem dolnym, ujęte jednostronnie ozdobną balustradą z czworobocznych słupków z oprofilowanymi krawędziami, które połączone w połowie wysokości owalnymi elementami w pary; balustrada na czworobocznych podrzeźbianych słupkach. Schody na strych zabiegowe drewniane; schody do piwnicy murowane z cegły, zabiegowe z zabiegiem górnym.

**Otwory.** *Otwory okienne* zróżnicowane w wymiarach, kształtach i proporcjach, w zależności od miejsca, w którym się znajdują. Większość otworów z prostymi zamknięciami: w elewacji frontowej korpusu i w drugiej kondygnacji elewacji zach. i pd. otwory okienne ujednolicone, w regularnym, rytmicznym układzie i w kształcie prostokątów stojących z prostymi zamknięciami; stolarka okienna oryginalna, okna drewniane, skrzynkowe dwuskrzydłowe, z profilowanym ślemieniem przechodzącym w krzyżu pozornym, szczeblinami [cd. załącznik nr 1]



1. Miejscowość	STRZELNIKI	5. Obiekt (nazwa jak w karcie) oraz adres  <b>DOM MIESZKALNY, WILLA 61 a</b>	6. Zawartość wkładki  cd. opisu; spis fotografii; zdjęcie;
2. Gmina	Lewin Brzeski		
3. Powiat	brzeski		
4. Województwo	opolskie		

krzyżowymi w nadślemieniu i pojedynczymi w podślemieniu. Ryzalit elewacji frontowej zwieńczony wieloboczną wystawką z małymi okienkami o proporcjach prostokątów leżących, które zamknięte trójkątnie; okna drewniane skrzynkowe dwuskrzydłowe, z dekoracyjnym układem szczeblin. Weranda zach. rozczłonkowana dużymi prostokątnymi otworami okiennymi, z oknami skrzynkowymi dwu- i trzyskrzydłowymi, ze ślemionami przechodzącymi w krzyżu pozornym i skrzydłami dzielonymi szczeblinami krzyżowymi w pod-i nadślemieniu; w części pd. elewacji trzy bliźniacze smukłe otwory, z podobnymi oknami jednoskrzydłowymi. Elewacja wsch. rozczłonkowana półokrągłym ryzalitem wieżowym, w którym dwie kondygnacje wąskich prostokątnych otworów okiennych: dolne z pełnołukowymi, górne – z prostymi zamknięciami, w otworach okna jednoskrzydłowe, ze ślemionami i szczeblinami krzyżowymi (nadślemiona) i prostymi (podślemiona). W pd. części elewacji główny otwór wejściowy, który flankuje para małych okienek zamkniętych pełnołukowo (skrzynkowe, jednoskrzydłowe, dzielone na kwaterki szczeblinami krzyżowymi); powyżej otworu drzwiowego zespół trzech wysokich bliźniaczych prostokątnych otworów okiennych, oświetlających klatkę schodową, w których jednoskrzydłowe, wielopodziałowe okna drewniane ze ślemionami. Okienka piwniczne w partii cokołowej budynku rozmieszczone nieregularnie, otwory w kształcie prostokątów o różnych proporcjach.

*Otwory drzwiowe zewnętrzne.* Otwory drzwiowe zewnętrzne umieszczone w elewacjach bocznych. Wejście główne w części pd. elewacji wsch. – prostokątny otwór ujęty w wąską tynkową opaskę, zwieńczony prostym naczółkiem ze zwornikiem; drzwi oryginalne, drewniane, ramowo-płycinowe, z dekoracją ornamentálną o formach eklektyczno-secesyjnych; górne płyciny przeszklone, dzielone szczeblinami krzyżowymi na małe kwaterki, dolne – opierzone dekoracją architektoniczną, w dekoracji wykorzystano stylizowane motywy klasyczne (jajownik, pilastry jońskie, rozety, belkowanie); w drzwiach zachowana oryginalna secesyjna klamka wraz z szyldem. Boczny otwór wejściowy w werandzie zach. – prostokątny, wysoki otwór z dwuskrzydłowymi drzwiami ramowo-płycinowymi z nadświetlem; drzwi balkonowe, przeszklone w górnej połowie skrzydeł, nadświetle dzielone szczeblinami krzyżowymi.

*Otwory drzwiowe wewnętrzne.* We wnętrzach zachowana w oryginalna stolarka drzwiowa, wszystkie otwory drzwiowe z prostymi zamknięciami; w otworach jedno- i dwuskrzydłowe drewniane drzwi ramowo-płycinowe malowane olejno; otwory ujęte w drewniane profilowane ościeżnice, które w nadprożach tworzą odcinkowe szczyty. Przedśionek oddzielony od sieni drewnianym przepierzeniem ramowo-płycinowym z jednoskrzydłowymi drzwiami; skrzydło drzwiowe i boczne

części przepierzenia przeszklone w ponad połowie, kwaterki wydzielone dekoracyjnym układem szczeblin. Pomieszczenia wsch. przyziemia połączone szerokim otworem w kształcie prostokąta leżącego, w którym szerokie, dwuskrzydłowe ramowo-płycinowe drzwi przesuwane, z przeszklonymi górnymi płycinami wypełnionymi dekoracyjnym układem szczeblin.

**RZUT.** Budynek na rzucie prostokąta o osi podłużnej wsch.-zach., nieco odchylonej ku pd. Prostokątny korpus rozczłonkowany przybudówkami frontowymi. Na osi środkowej elewacji pn. 3-osiowy ryzalit trójboczny, po bokach, w trakcie frontowym: wsch. półokrągły 3-osiowy ryzalit w formie wieżyczki, częściowo wtopionej w korpus oraz zach. pięcioboczna i 5-osiowa weranda z wejściem od zach. Wejście główne zlokalizowane w osi pd. elewacji wsch. Od pd. przylegają do budynku wtórne przybudówki z zapleczem gospodarczym. Wnętrze w układzie dwutraktowym w osi podłużnej, z sienią i klatką schodową w narożniku pd.-wsch i reprezentacyjnymi pomieszczeniami w trakcie frontowym i w części zach., gdzie między dwoma pomieszczeniami szerokie rozsuwane drzwi i weranda z własnym wejściem z ogrodu.

**BRYŁA.** Budynek w układzie kalenicowym, dwukondygnacyjny, podpiwniczony, nakryty w korpusie dachem czterospadowym z facjatkami. Obiekt pierwotnie wolnostojący, obecnie z wtórnie dostawionymi dobudówkami zaplecza gospodarczo-mieszkalnego. Bryła rozczłonkowana w trakcie frontowym środkowym, trójbocznym dwukondygnacyjnym ryzalitem elewacji frontowej, nad którym, w połąci dachowej, nawiązująca doń formą wystawka, nakryta własnym dachem ostrosłupowym zwieńczonym sterczyną z kulą. W elewacji zach. jednokondygnacyjna pięcioboczna weranda pn., z wejściem od zach. poprzedzonym prostym biegiem schodowym. Werandę wieńczy taras ograniczony balustradą metalową na podmurówce i słupkach. We wsch. połąci dachowej 3-osiowa środkowa facjatka z własnym daszkiem trzyspadowym. Elewacja wsch. rozczłonkowana w części pn. dwukondygnacyjnym półkolistym ryzalitem wieżyczkowym, który nakryty daszkiem półstożkowym.

**ELEWACJE** gładko potynkowane, dwukondygnacyjne, na występującym cokole, artykułowane profilowanym gzymsem podokiennym drugiej kondygnacji i profilowanym, wyładowanym gzymsem wieńczącym oraz przybudówkami i otworami, które zróżnicowane w poszczególnych elewacjach pod względem formy i układu; wszystkie otwory okienne w wąskich gładkich opaskach tynkowych.

**Elewacja pn. – frontowa** – o symetrycznej kompozycji, 7-osiowa, trójdzielna, ryzalitowana w części środkowej; ryzalit trójboczny, trójosiowy, wyróżniony płaskimi, zgeometryzowanymi fartuszkami podokiennymi na piętrze;



otwory okienne ujednolicone, w regularnym, rytmicznym układzie; w połąci dachowej nad ryzalitem, nawiązująca do niego kształtem wystawka, nakryta własnym dachem ostrosłupowym, wyróżniona okienkami o trójkątnym zamknięciu.

**Elewacja wsch.** – dwuczęściowa, z odmienną kompozycją każdej części; część pd. z wejściem głównym, skomponowana symetrycznie, 3-osiowa; otwór drzwiowy akcentowany naczółkiem ze zwornikiem, poprzedzony schodami, flankowany para okienek z zamknięciami pełnołukowymi; powyżej zespół trzech dużych smukłych otworów okiennych oświetlających klatkę schodową. Część pn. elewacji zdominowana półokrągłym 3-osiowym ryzalitem wieżyczkowym, z wąskimi smukłymi otworami okiennymi w dwóch kondygnacjach; dolne okna z zamknięciami pełnołukowymi, górne zamknięte prosto.

**Elewacja zach.** – rozczłonkowana pn. pięcioboczną, 5-osiową jednokondygnacyjną werandą z wejściem poprzedzonym schodami od frontu: weranda zwieńczona tarasem, ograniczonym metalową balustradą na podmurówce i słupkach murowanych; jej ściany, ujęte w podziały ramowe, przeprute dużymi otworami okiennymi. Część pd. elewacji w przyziemiu 3-, na piętrze jednoosiowa; dolne otwory okienne, wąskie i smukłe, z jednoskrzydłowymi oknami, tworzą zespół, któremu odpowiada pojedyncze, dwuskrzydłowe okno drugiej kondygnacji. Na osi środkowej połąci dachowej 3-osiowa facjatka z własnym daszkiem.

**Elewacja pd.** – prawie w całości przesłonięta wtórnymi przybudówkami; nad gospodarczą przybudówką Zach. widoczne tylko dwuskrzydłowe, typowe okno drugiej kondygnacji, obok którego smukłe, małe okienko sanitariatów.

**WNĘTRZE.** Wnętrze w układzie dwutraktowym w osi podłużnej. Wejście główne zlokalizowane w pd. części elewacji wsch., prowadzi do sieni z obszerną, reprezentacyjną klatką schodową w narożniku pd.-wsch. W przyziemiu pomieszczenia reprezentacyjne, w części Zach. dwa duże pokoje połączone szerokim przejściem z drzwiami przesuwными, tu także wieloboczna weranda pn. i bezpośrednie wyjście na ogród. Na piętrze pomieszczenia o charakterze mieszkalnym.

**WYPOSAŻENIE.** Brak elementów oryginalnego wyposażenia, zachowały się pozostałości dawnego wystroju, w postaci stolarki okiennej i drzwiowej oraz wystrój klatki schodowej.

**INSTALACJE:** elektryczna, wodno-kanalizacyjna, ogrzewanie piecowe.

## SPIS FOTOGRAFII

1. Widok willi z drogi przelotowej, od pn.-wsch.
2. Widok willi z drogi przelotowej, od pn.-zach.
3. Widok willi z wtórnymi przybudówkami, od zaplecza, z pd.-zach.
4. Elewacja wsch., z wejściem głównym.
5. Elewacja zach., z werandą i wejściem bocznym.
6. Drzwi wejścia głównego.
7. Wejście i klatka schodowa, widok z sieni.
8. Schody na piętro.
9. Antresola na piętrze.
10. Szerokie przejście między pomieszczeniami zach. przyziemia.
11. Salon frontowy.
12. Przejście na zaplecze gospodarcze.
13. Fragment piwnic.
14. Schody piwniczne.
15. Fragment więźby dachowej.
16. Pocztówka z 1930 r. [fot. za: [www.wroclaw.hydral.com.pl](http://www.wroclaw.hydral.com.pl)].

2.





**WKŁADKA DO KARTY EWIDENCYJNEJ ZABYTKÓW ARCHITEKTURY I BUDOWNICTWA**
**ZAŁĄCZNIK NR 2**

1. Miejscowość	STRZELNIKI	5. Obiekt (nazwa jak w karcie) oraz adres	6. Zawartość wkładki
2. Gmina	Lewin Brzeski	<b>DOM MIESZKALNY, WILLA 61 a</b>	zdjęcia;
3. Powiat	brzeski		
4. Województwo	opolskie		

**3.**

**4.**

**5.**




6.



7.



8.



9.



10.



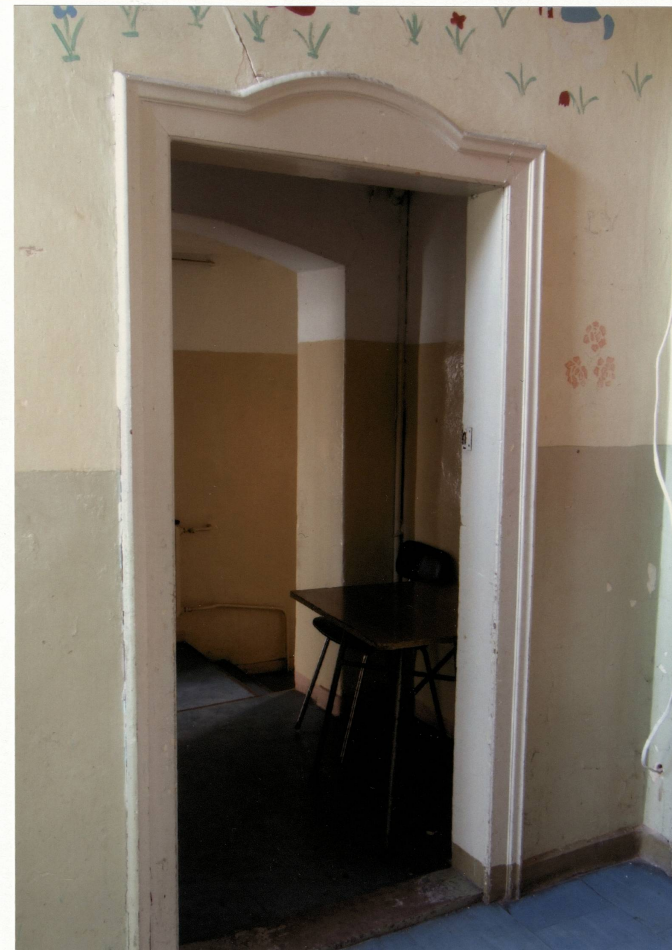


1. Miejscowość	STRZELNIKI	5. Obiekt (nazwa jak w karcie) oraz adres  <b>DOM MIESZKALNY, WILLA 61 a</b>	6. Zawartość wkładki  zdjęcia; repr. pocztówki archiwalnej z 1930 r.
2. Gmina	Lewin Brzeski		
3. Powiat	brzeski		
4. Województwo	opolskie		

11.



12.





13.



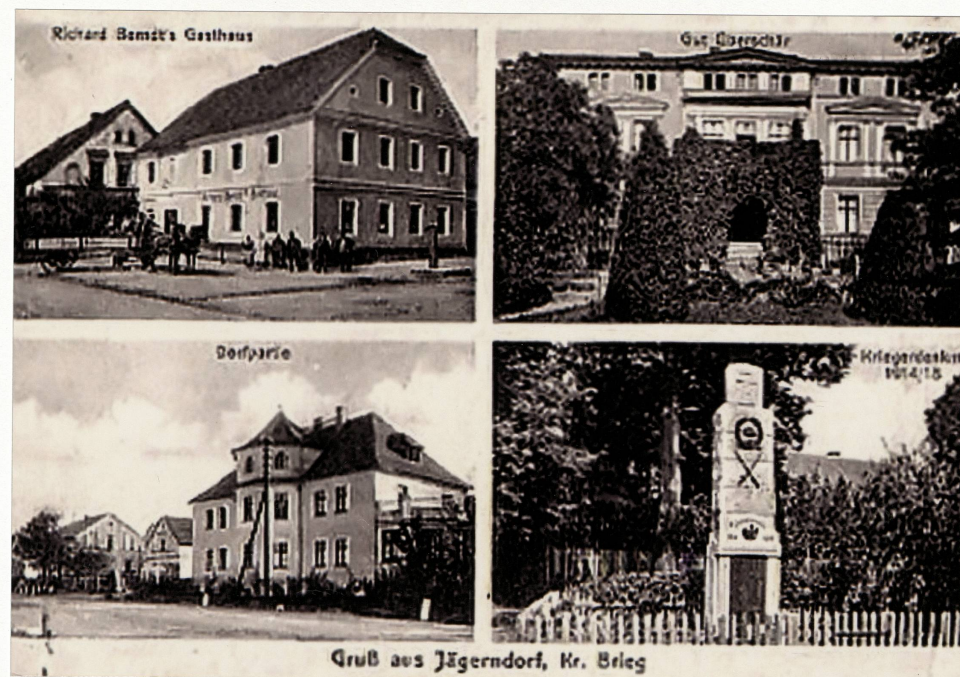
14.



15.



16.





<p>4. Kubatura</p> <p>2105 m<sup>3</sup></p>	<p>15. Powierzchnia użytkowa</p> <p>535 m<sup>2</sup></p>	<p>16. Przeznaczenie pierwotne</p> <p>budynek mieszkalny – willa</p>	<p>17. Użytkowanie obecne</p> <p>dom sołecki: biblioteka wiejska, sala zebrań</p>
<p>18. Prace budowlane i konserwatorskie, ich przebieg i dokumentacja</p> <p>☛ obiekt poddawany był pracom remontowym i adaptacyjnym, wśród których wymienić należy: wymianę posadzek przyziemia (wylewka cementowa i płytki PCW), naprawa i uzupełnienia pokrycia dachowego, naprawy instalacji, malowanie stolarki drzwiowej i podłóg; prowadzono także modernizacje polegające na wstawieniu ścianek działowych w pomieszczeniach piętra, urządzeniu sanitariatów, itp.; brak jakiegokolwiek dokumentacji technicznej o na temat zakresu i przebiegu prac;</p>		<p>19. Stan zachowania (fundamenty, ściany zewnętrzne, ściany wewnętrzne, sklepienia, stropy, konstrukcje dachowe, pokrycie dachu, wyposażenie i instalacje)</p> <p>Stan techniczny budynku średni. Nieszczelności w pokryciu dachowym powodują przenikanie wody opadowej do wnętrza budynku, zawilgacanie drewnianej konstrukcji dachu, podłóg strychu i stropów kondygnacji poddaszowej; brak dostępu do opuszczonych pomieszczeń mieszkalnych drugiej kondygnacji uniemożliwia dokładną ocenę stanu i uszkodzeń poszczególnych elementów konstrukcji więźby i stropów drugiej kondygnacji; zły stan kominów uniemożliwia ogrzewanie budynku zimą. W pomieszczeniu sanitarnym przyziemia widoczny duży zaciek na całej powierzchni stropu, skutkiem zawilgocenia jest korozja tynku i jego odpadanie. Brak właściwego systemu odprowadzania wody opadowej z werandy zach. powoduje jej stałe zawilgacanie, w efekcie czego doszło do znacznego uszkodzenia tynków zewnętrznych (znaczne ubytki przy otworze drzwiowym i na balustradzie). Zły stan stolarki okiennej i drzwiowej – stolarka oryginalna, przez wiele lat niekonserwowana, poszczególne elementy rozeschnięte i odkształcone skutkują nieszczelnościami i trudnościami w otwieraniu i zamykaniu okien, zepsute drzwi przesuwne, uszkodzone drzwi wejścia głównego.</p> <p>20. Najpilniejsze postulaty konserwatorskie</p> <ul style="list-style-type: none"> <li>▶ remont kapitalny dachu: remont więźby dachowej, połączony z ewentualną wymianą zużytych elementów konstrukcyjnych oraz impregnacją i konserwacją drewna, remont pokrycia dachowego;</li> <li>▶ założenie sprawnego systemu odwodnieniowego;</li> <li>▶ naprawa i uzupełnienie tynków zewnętrznych, wymalowania zewnętrzne;</li> <li>▶ renowacja i konserwacja stolarki okiennej i drzwiowej;</li> <li>▶ remont sanitariatów;</li> <li>▶ remont dawnych mieszkań na piętrze;</li> <li>▶ zagospodarowanie budynku i adaptacja pomieszczeń do nowych funkcji;</li> </ul>	



<p>21. Akta archiwalne (rodzaj akt, numer i miejsce przechowywania)</p>	<p>24. Uwagi różne.</p> <hr/> <p>25. Opracowanie karty ewidencyjnej (data podpis)</p> <p>tekst ..... PDZ ALMA 20.07.2011 (data i podpis)</p> <p>plany i rysunki ..... PDZ ALMA 20.07.2011 (data i podpis)</p> <p>zdjęcia ..... PDZ ALMA 20.07.2011 (data i podpis)</p> <p>miejsce przechowywania negatywów: archiwum autora</p> <p><i>Karta po wypełnieniu podlega ochronie na podstawie przepisu prawa autorskiego</i></p>
<p>22. Bibliografia</p> <p>Strzelniki. Zarys historyczny. Inwentaryzacja zasobów kultury materialnej., opr. zb. Uniwersytet Przyrodniczy we Wrocławiu, mpis, Wrocław 2007</p>	<p>26. Adnotacje o inspekcjach, informacje o zmianach (daty, imiona i nazwiska wypełniających)</p>
<p>23. Źródła ikonograficzne i fotografia (rodzaj, miejsce przechowywania, sygnatury)</p> <ul style="list-style-type: none"> <li>▪ zbiorcza pocztówka z ok. 1930 r., na której widoczny fragment wsi z budynkiem nr 61 a na pierwszym planie</li> </ul>	<p>27. Załączniki</p> <ul style="list-style-type: none"> <li>* wkładka nr 1: cd. opisu; spis fotografii; zdjęcie;</li> <li>* wkładka nr 2: zdjęcia;</li> <li>* wkładka nr 3: zdjęcia; repr. pocztówki archiwalnej z 1930 r.;</li> </ul>