

KARTA EWIDENCYJNA ZABYTEKÓW ARCHITEKTURY I BUDOWNICTWA

Nr

1. Obiekt

DOM MIESZKALNY, WILLA

2. Czas powstania

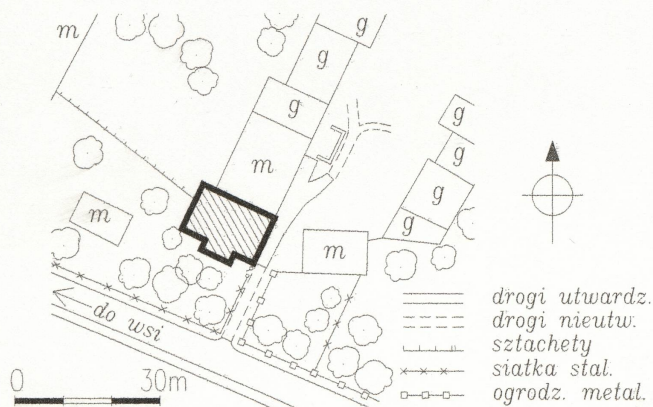
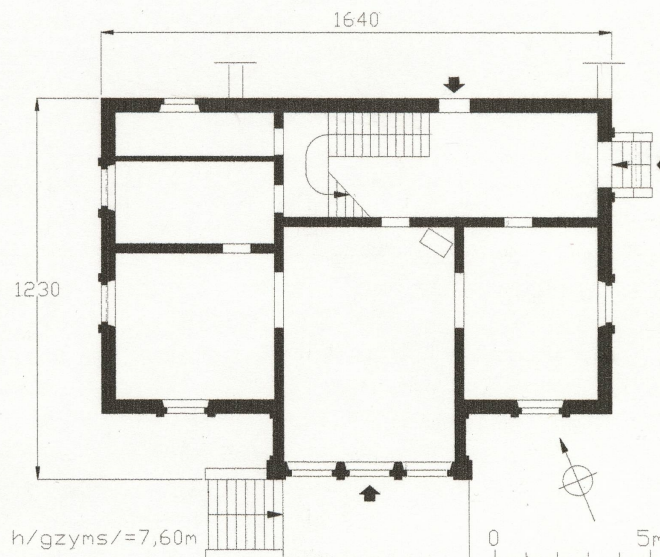
1. 90-te XIX w.

3. Miejscowość

STRZELNIKI

11. Zdjęcie, rzut, przekrój, sytuacja, orientacja

1.



4. Adres

Strzelniki 48
49-330 Łosiównr ewidencyjny działki: 125/4
nr ks wiecz.:

5. Przynależność administracyjna

województwo opolskie
powiat brzeski
gmina Lewin Brzeski

6. Poprzednie nazwy miejscowości

Jägerndorf Kr. Brieg

7. Przynależność administracyjna przed 01.01.1999

województwo opolskie
gmina Lewin Brzeski

8. Właściciel i jego adres

9. Użytkownik i jego adres

jw.

10. Rejestr zabytków

nr

Pierwsze wzmianki źródłowe o Strzelnikach pojawiły się w 1250 r. W XIII w. Strzelniki były księżęcą wsią służebną, której ludność zajmowała się myślistwem i eksploatacją rozciągających się wokół terenów leśnych (niemieckojęzyczna nazwa – Jägerndorf). Po wyodrębnieniu się księstwa brzeskiego, Strzelniki weszły w skład jego terytorium (1311). Rozwój wsi nastąpił w XIX w. W latach 30-tych miejscowość liczyła 430 mieszkańców, w 1845 r. – już 576 a w 1871 – 772. Zmieniała się struktura zawodowa ludności, jeszcze w pocz. XIX w. mieszkało tu kilkunastu płócienników, potem dominowało rolnictwo a z początkowej hodowli owiec, pod koniec XIX w. przestawiono się na bardziej opłacalną hodowlę bydła holenderskiego. Wieś należała do zasobnych a o wysokim statusie majątkowym mieszkańców świadczy jej specyficzna zabudowa. Zachowana została tradycyjna zabudowa zagrodowa, złożona z domu mieszkalnego, budynków gospodarczych i podwórza, jednak bogaci gospodarze swoim domom mieszkalnym nadawali charakter willi – budynki piętrowe lub z mieszkalnym poddaszem, często rozczłonkowane w fasadzie wyższym ryzalitem, który poprzedzał taras lub weranda. Wille stawiane były kalenicowo, w pewnym oddaleniu od drogi przelotowej, oddzielone od niej frontowym ogrodem, do ich tylnych elewacji dostawiano natomiast prostopadły ciąg budynków gospodarczych. Elewacje willi były bogato artykułowane gzymsami i pilastrami oraz dekorowane bogatym detalem ornamentycznym o formach barokowych i klasycyzujących. Przykładem takiej budowli jest dom nr 48, który został wzniesiony w latach 90-tych XIX w. i należał prawdopodobnie do rodziny Späthe. Georg Späthe pełnił funkcje lokalnego męża zaufania i od roku 1917 rozwijał dynamicznie swój majątek, w którym prowadził uprawę buraków, produkcję mleka i flauszu. Po drugiej wojnie światowej wieś nosiła początkowo nazwę Karniów (1946-47), potem przemianowano ją na Strzelniki. Od 1946 r. zaczęli tu przybywać przesiedleńcy z dawnych kresów wsch. w tym też roku gospodarstwo o numerze 48 zasiedliła rodzina dzisiejszego właściciela, p. Dąbrowskiego.

SYTUACJA. Strzelniki – wieś na pn.-zach. krańcu Opolszczyzny, położona w odległości 8 km na pd.-wsch. od Brzegu. Miejscowość rozciąga się po pn. stronie drogi krajowej nr 94 Brzeg – Opole, równolegle do niej, wzdłuż ulicy wiejskiej, która na zach. łączy się z szosą, na wsch. krańcu wsi skręca ku pn., prowadząc do sąsiedniej wsi – Zwanowice.

Opisywany budynek mieszkalny stanowi główny element zagrody wiejskiej znajdującej się na wsch. krańcu wsi. Budynek frontowy, usytuowany kalenicowo, oddzielony jest od drogi wiejskiej ogródkiem, otoczonym ogrodzeniem z siatki stalowej, od pn.-wsch. przylega do niego prostopadły ciąg zabudowy gospodarczej. Dojazd umożliwia droga dojazdowa z bramą wjazdową na wysokości fasady budynku, przebiegająca od strony wsch., oddzielająca jednocześnie sąsiednią zagrodę.

MATERIAŁ. KONSTRUKCJA. TECHNIKA. Ściany. Ściany zewnętrzne murowane z cegły pełnej, obustronnie tynkowane; fasada i elewacje boczne ozdobione bogatym detalem architektonicznym o motywach klasycyzujących i neobarokowej ornamentyce; detal murowany, otynkowany (pilastry, lizeny, gzymsy, szczyt, naczółki), uzupełniony wyrabianymi fabrycznie, odlewanyymi w tynku elementami dekoracyjnymi (kapitele pilastrów i filarów, profile gzymsów, obramienia okienne, płyciny, ornamentyka wypełniająca szczyt, płyciny i nadproża, konsole pod gzymsem głównym, fryzy i kymationy).

Ściany wewnętrzne: murowane z cegły pełnej, otynkowane, pozbawione elementów artykulacji i dekoracji ścian.

Sklepienia i stropy. Pomieszczenia kondygnacji piwnicznej sklepienie ceramiczne, sklepieniami odcinkowymi, wspartymi na rozciągniętych szeroko łukach konstrukcyjnych o przekroju koszowym. W kondygnacjach mieszkalnych stropy drewniane belkowe z podsufitką tynkowaną na trzcinie.

Więźba dachowa. Więźba dachu drewniana na ścianie kolankowej; konstrukcja wieszarowa jednowieszakowa z zastrzałami w płaszczyźnie więzarów.

Pokrycie dachowe. Dachy pokryte kwadratowymi płytkami łupka, pokrycie uzupełnione płytkami azbestowo-cementowymi.

Posadzki i podłogi. Kondygnacja piwniczna z posadzkami z wylewki cementowej; w pomieszczeniach kondygnacji naziemnych podłogo drewniane, deskowe, malowane olejno.

Schody. Schody zewnętrzne. Wejście główne w bocznej elewacji wsch. poprzedzone prostym biegiem schodów z ciosów granitowych, ujętym po bokach w uskokowe murki. Taras dostępny z zewnątrz, od strony frontowego ogródka, przez zach. jednobiegowe proste schody betonowe.

Schody wewnętrzne. Schody na górną kondygnację zajmują tylna część wydłużonej sieni – drewniane, dwubiegowe powrotne ze spocznikiem, policzkowe, ze stopniach z oprofilowanymi noskami; biegi schodowe ograniczone jednostronnie ażurową balustradą tralkową na toczonych słupkach z szyszkami. Schody do piwnicy betonowe, zabiegowe z zabiegiem dolnym.

Otwory. Otwory okienne ujednolicone w poszczególnych częściach budynku; wszystkie otwory z prostymi zamknięciami. Okna pomieszczeń mieszkalnych mają proporcje prostokątów stojących; w ryzalicie fasady okna drugiej kondygnacji nieco smuklejsze, z kolei okna kondygnacji poddaszowej w elewacjach szczytowych mniejsze, bardziej przysadziste; na półpiętrze w częściach bocznych fasady małe okienka w układzie parzystym; okna poddasza elewacji szczytowych flankowane przez rombowne okienka strychowe. Otwory okienne w profilowanych opaskach, w przyziemiu części bocznych fasady i elewacji bocznych – ujęte w obramienia aediculowe na korynckich pilastrach, niosących trójkątne naczółki, ozdobione kimationem jońskim i fryzem palmetowym, w drugiej kondygnacji ryzalitu – w arkadowych obramieniach pełnolukowych na kanelowanych pilastrach jońskich, ozdobionych w nadprożach symetrycznym ornamentem [cd. załącznik nr 1]

1. Miejscowość	STRZELNIKI	5. Obiekt (nazwa jak w karcie) oraz adres DOM MIESZKALNY, WILLA 48	6. Zawartość wkładki cd. opisu; spis fotografii; zdjęcia;
2. Gmina	Lewin Brzeski		
3. Powiat	brzeski		
4. Województwo	opolskie		

roślinnym; otwory kondygnacji poddasza w elewacjach szczytowych ujęte profilowane opaski, małe parzyste okienka poddaszowe w opaskach z listwą. Zachowana oryginalna stolarka okienna – okna drewniane skrzynkowe dwuskrzydłowe, dzielone profilowanym ślimieniem w krzyżu pozornym, z listwą przyrymową podrzeźbianą w formie pilastra korynckiego.

Otwory drzwiowe zewnętrzne. Wejście główne umieszczone w skrajnej osi elewacji bocznej; prostokątny otwór z prostym zamknięciem ujęty jest w aediculowe obramienie analogiczne do obramień okiennych przyziemia; w otworze oryginalne dwuskrzydłowe drewniane drzwi ramowo-płycinowe z nadświetlem; w płycinach nakładana dekoracja w postaci rozet (w płycinach środkowych), owalnych wieloliści (w płycinach górnych) i prostokątów o falistych krawędziach (w płycinach dolnych). Na osi środkowej fasady otwór drzwiowy, stanowiący wyjście na taras: prostokątny otwór wypełniony dwuskrzydłowymi drzwiami balkonowymi, nawiązującymi w konstrukcji i dekoracji otworu do flankujących go okien.

Otwory drzwiowe wewnętrzne. We wnętrzach zachowana w większości otworów oryginalna stolarka drzwiowa, wszystkie otwory drzwiowe z prostymi zamknięciami, w których jedno- i dwuskrzydłowe drewniane drzwi ramowo-płycinowe malowane olejno; w jednym wypadku oryginalne skrzydło drzwiowe zastąpione współczesnym, płytowym. Pomieszczenia traktu frontowego w układzie amfiladowym, z dużymi otworami drzwiowymi, w których drzwi dwuskrzydłowe. Sień połączona z wnętrzem dawnej zabudowy gospodarczej przez przejście wewnętrzne w ścianie pd.

RZUT. Budynek na rzucie prostokąta o osi podłużnej wsch.-zach. odchylonej ku pn. Rzut rozcłonkowany prostokątnym środkowym 3-osiowym ryzalitem pd., poprzedzonym prostokątnym tarasem ze schodami od zach. Ryzalit przesunięty nieco od osi środkowej ku wsch. Wejście główne ulokowane w pn. osi elewacji wsch. Elewacją pn. budynek łączy się z prostopadłym ciągiem zabudowy gospodarczej. Wnętrze w układzie dwutraktowym, z reprezentacyjnym traktem frontowym i traktem tylnym, w którym wydłużona sień z klatką schodową i dodatkowy pokój pn.-zach.

BRYŁA. Budynek mieszkalny w układzie kalenicowym, włączony w zespół zabudowy zagrodowej – do jego tylnej elewacji przylega, dostawiony pod kątem prostym, ciąg zabudowy gospodarczej, zlicowany z boczną elewacją wsch. Budowla 1-5-kondygnacyjna, z niską kondygnacją poddasza mieszkalnego, podpiwniczona. Bryła rozcłonkowana wyładowanym 3-osiowym, dwukondygnacyjnym prostokątnym ryzalitem środkowym fasady. Ryzalit zamknięty trójkątnym frontonem. Wszystkie części budowli nakryte dachami dwuspadowymi o małym kącie nachylenia połaci. Dachy części bocznych niższe, sięgają kalenicą gzymsu wieńczącego ryzalitu.

Wkładkę założył (data i podpis): PDZ ALMA 20.07.2011

ELEWACJE gładko potynkowane, o przewadze podziałów horyzontalnych, przeprowadzonych systemem gzymsów: cokołowymi, podokiennymi, kordonowym, wieńczącymi. Istotną funkcję artykulacyjną pełnią również otwory, których układ i forma obramień pozostają charakterystyczne dla poszczególnych części budynku. Skłádniki podziału ściany, kompozycja i bogaty detal architektoniczny, obejmujący obramienia okienne, gzymsy, fryzy nawiązuje w formach do ornamentyki barokowej i klasycystycznej. Najbardziej charakterystyczne elementy kompozycji tworzą aediculowe obramienia otworów okiennych z trójkątnymi i pełnołukowymi naczółkami, podziały pilastrowe, ornamentyka roślinna wypełniająca nadproża otworów.

Elewacja pd. – fasada – elewacja trójdzielna, 5-osiowa, rozcłonkowana środkowym 3-osiowym, dwukondygnacyjnym ryzalitem. Części boczne jednoosiowe, 1,5-kondygnacyjne, z otworami okiennymi przyziemia w aediculowych obramieniach z trójkątnymi naczółkami na korynckich pilastrach; naczółki ozdobione jajownikiem i fryzem palmetowym; w płycinach podokiennych wydłużone bonie; w kondygnacji poddaszowej zdwojone okienka rozdzielone pilastrem, ujęte w profilowane obramienia oparte na gzymsie podokiennym. Ryzalit ujęty w przyziemiu w parę pilastrów tokańskich, wchodzi w połąć dachową i wyrasta ponad korpus budynku; wieńczy go trójkątny fronton a poprzedza prostokątny taras ze schodami od zach.; oś środkowa akcentowana drzwiami tarasowymi, które flankowane oknami, wszystkie otwory w analogicznych profilowanych obramieniach, rozdzielone parą pilastrów korynckich; druga kondygnacja ryzalitu oddzielona niepełnym belkowaniem, rozcłonkowana czterema kanelowanymi pilastrami korynckimi, pomiędzy którymi okna w arkadowych pełnołukowych obramieniach pilastrowych; profilowane szerokie archiwolty arkad stanowią obramienie dla symetrycznego ornamentu roślinnego wypełniającego nadproża okienne; okna 2-giej kondygnacji na cokole z wygierowanymi postumentami, rozdzielającymi płyciny podokienne, w których dekoracja ornamentalna w postaci girland kwiatowych; ryzalit zamknięty pełnym belkowaniem, z wyładowanym gzymsem, wspartym na wolutowych konsolkach, alternowanych rozetami, poprzedzonym jajownikiem i ząbkowaniem; pole frontonu wieńczącego ryzalit wypełnione dekoracją ornamentalną w postaci pary girland owocowo-kwiatowych.

Elewacje wsch. i zach. – dwuosiove, z użytkowym poddaszem, na cokole oddzielnym gzymsem; otwory przyziemia ujęte w aediculowe obramienia z trójkątnymi naczółkami i płycinami podokiennymi z boniami, analogiczne jak w fasadzie; osie okienne poddasza mieszkalnego przesunięte ku środkowi elewacji, okna mniejsze, w profilowanych obramieniach, oparte na gzymsie podokiennym; bo bokach

rombowe okienka strychowe, w wierzchołku odpowiadająca im blenda; elewacje zwieńczone wyładowanymi gzymsami konsolowymi z rozetami, poprzedzonymi jajownikiem i ząbkami. Elewacja wsch. różni się od zach. otworem wejściowym, umieszczonym w osi pn., w tym samym miejscu, w elewacji przeciwległej, znajduje się otwór okienny.

Elewacja pn. – zasłonięta prawie w całości przez dostawiony od wsch. ciąg zabudowy gospodarczej, w pozostałym, zach. fragmencie jednoosiowa, pozbawiona elementów artykulacji i dekoracji ściany.

WNĘTRZE. Wnętrze w układzie dwutraktowym, z reprezentacyjnym amfiladowym traktem frontowym, w którym środkowy salon w ryzalicie poprzedzony jest prostokątnym tarasem. Węższy trakt tylny mieści wydłużoną sień wsch., z dwubiegową klatką schodową na wysokości salonu; za klatką schodową dodatkowy pokój pn.-zach., z wtórnie wydzieloną łazienką. W sieni przejścia do wszystkich pokoi oraz połączenie wewnętrzne z ciągiem zabudowy gospodarczej.

WYPOSAŻENIE. W salonie zachowany oryginalny secesyjno-eklektyczny w formie piec kaflowy z ok. 1900 r. – z glazurowanych, żółtych kafli dwukondygnacyjny ze szczytem, dekorowany ornamentem o cechach klasycyzujących, z paleniskiem przesłoniętym ozdobną dwuskrzydłową kratą. Drugi piec kaflowy znajduje się w pomieszczeniach poddasza (nie udostępniony do sfotografowania).

INSTALACJE: elektryczna, wodno-kanalizacyjna, ogrzewanie piecowe.

SPIS FOTOGRAFII

1. Widok posesji nr 48 z drogi przelotowej, od pd.-wsch.
2. Willa od pd.-wsch.
3. Fasada, elewacja pd. [fot. za: www.wroclaw.hydral.com.pl]
4. Druga kondygnacja ryzalitu fasady. [fot. za: www.wroclaw.hydral.com.pl].
5. Elewacja wsch.
6. Elewacja zach.
7. Otwór wejściowy.
8. Okno przyziemia.
9. Fragment gzymsu głównego.
10. Dekoracja ornamenta ryzalitu fasady.
11. Wnętrze sieni z klatką schodową.
12. Salon w ryzalicie.
13. Schody piwniczne.
14. Fragment piwnic.
15. Fragment wieży dachowej.

2.



3.



WKŁADKA DO KARTY EWIDENCYJNEJ ZABYTKÓW ARCHITEKTURY I BUDOWNICTWA

ZAŁĄCZNIK NR 2

1. Miejscowość	STRZELNIKI
2. Gmina	Lewin Brzeski
3. Powiat	brzeski
4. Województwo	opolskie

5. Obiekt (nazwa jak w karcie) oraz adres
DOM MIESZKALNY, WILLA 48

6. Zawartość wkładki
zdjęcia;

4.



5.



6.



7.



8.



9.



10.



11.



1. Miejscowość	STRZELNIKI
2. Gmina	Lewin Brzeski
3. Powiat	brzeski
4. Województwo	opolskie

5. Obiekt (nazwa jak w karcie) oraz adres

DOM MIESZKALNY, WILLA 48

6. Zawartość wkładki

zdjęcia;

12.



13.



14.



15.



<p>4. Kubatura</p> <p>1405 m³</p>	<p>15. Powierzchnia użytkowa</p> <p>370 m²</p>	<p>16. Przeznaczenie pierwotne</p> <p>budynek mieszkalny</p>	<p>17. Użytkowanie obecne</p> <p>budynek mieszkalny</p>
<p>18. Prace budowlane i konserwatorskie, ich przebieg i dokumentacja</p> <p>➡ obiekt poddawany był tylko doraźnym naprawom i remontom, wśród których można wymienić: miejscowe naprawy i uzupełnienia pokrycia dachowego, naprawy instalacji, prace malarskie we wnętrzach, malowanie stolarki drzwiowej i podłóg;</p>		<p>19. Stan zachowania (fundamenty, ściany zewnętrzne, ściany wewnętrzne, sklepienia, stropy, konstrukcje dachowe, pokrycie dachu, wyposażenie i instalacje)</p> <p>Stan techniczny budynku zły. Fatalny stan pokrycia dachowego – ubytki i luźno leżące płytki oraz znaczne nieszczelności w koszach dachu powodują przenikanie wody opadowej do wnętrza budynku, zawilgacanie drewnianej konstrukcji dachu, podłóg strychu i stropów kondygnacji poddaszowej; na ścianach i stropach widoczne liczne zacieki i plamy wilgoci. Niesprawny system odprowadzania wody opadowej (nieszczelne lub zanieczyszczone rynny i rury spustowe) powodują ściekanie wody opadowej po ścianach budynku, w efekcie doszło do znacznego uszkodzenia tynków zewnętrznych, które ze znacznymi ubytkami, na dużych fragmentach ścian odspojone, spękanie i wybrzuszone; wilgoć spowodowała również zniszczenie znacznej części elementów artykulacji i dekoracji ścian zewnętrznych (szczególnie fasady) – ubytki w ornamentyce, braki elementów gzymsu wieńczącego, uszkodzenia dekoracji ornamentalnej szczytu, głowic oraz kaneli pilastrów. Zły stan stolarki okiennej – stolarka oryginalna, przez wiele lat niekonserwowana, poszczególne elementy rozeschnięte i odkształcone skutkują nieszczelnościami i trudnościami w otwieraniu i zamykaniu okien.</p> <p>20. Najpilniejsze postulaty konserwatorskie</p> <ul style="list-style-type: none"> ▶ remont kapitalny dachu: remont więźby dachowej. Połączony z wymianą zużytych elementów konstrukcyjnych oraz impregnacją i konserwacją drewna, remont pokrycia dachowego; ▶ osuszenie ścian; ▶ wymiana tynków zewnętrznych, połączonych z odtworzeniem detalu architektonicznego; ▶ renowacja i konserwacja stolarki okiennej i drzwiowej; 	

<p>21. Akta archiwalne (rodzaj akt, numer i miejsce przechowywania)</p>	<p>24. Uwagi różne.</p> <hr/> <p>25. Opracowanie karty ewidencyjnej (data podpis)</p> <p>tekst PDZ ALMA 20.07.2011 (data i podpis)</p> <p>plany i rysunki PDZ ALMA 20.07.2011 (data i podpis)</p> <p>zdjęcia PDZ ALMA 20.07.2011 (data i podpis)</p> <p>miejsce przechowywania negatywów: archiwum autora</p> <p><i>Karta po wypełnieniu podlega ochronie na podstawie przepisu prawa autorskiego</i></p>
<p>22. Bibliografia</p> <p>Schlesisches Güter-Adressbuch., Breslau 1886–1937</p> <p>Katalog zabytków sztuki w Polsce., T.VII, z. 4, Warszawa 1961, str. 28</p> <p>Strzelniki. Zarys historyczny. Inwentaryzacja zasobów kultury materialnej., opr. zb. Uniwersytet Przyrodniczy we Wrocławiu, mpis, Wrocław 2007</p>	<p>26. Adnotacje o inspekcjach, informacje o zmianach (daty, imiona i nazwiska wypełniających)</p>
<p>23. Źródła ikonograficzne i fotografia (rodzaj, miejsce przechowywania, sygnatury)</p>	<p>27. Załączniki</p> <ul style="list-style-type: none"> * wkładka nr 1: cd. opisu; spis fotografii; zdjęcia; * wkładka nr 2: zdjęcia; * wkładka nr 3: zdjęcia;

Ante Inwentarz