

OŚRODEK DOKUMENTACJI
ZABYTKÓW W WARSZAWIE
Karta Ewidencyjna Zabytków
Architektury i Budownictwa

A B C D E F G H I J K L Ł M N O P R S T U V W X Y Z Nr

1. Obiekt :

KOŚCIÓŁ PARAFIALNY P.W. ŚW. MARCINA B-PA

2. Czas powstania, przebudów :
XIV prezbiterium, nawa
XV, wieża XVI w.

3. Miejscowość :

STRZELCE

4. Adres :

46–146 Strzelce

nr hipoteczny : KW

5. Przynależność administracyjna :

województwo : **opolskie**

gmina : **Domaszowice**

6. Poprzednie nazwy miejscowości :

**ok. 1253 r. Strelez, Strelize
XIV w. Strelicz
do 1945 r. Strehlitz**

7. Przynależność administracyjna przed 1999 r.

Województwo : **opolskie**

8. Właściciel i jego adres :

**parafia rzymsko – katolicka
Narodzenia NMP i św. Marcina
Biskupa w Strzelcach 41
46 – 146 Strzelce**

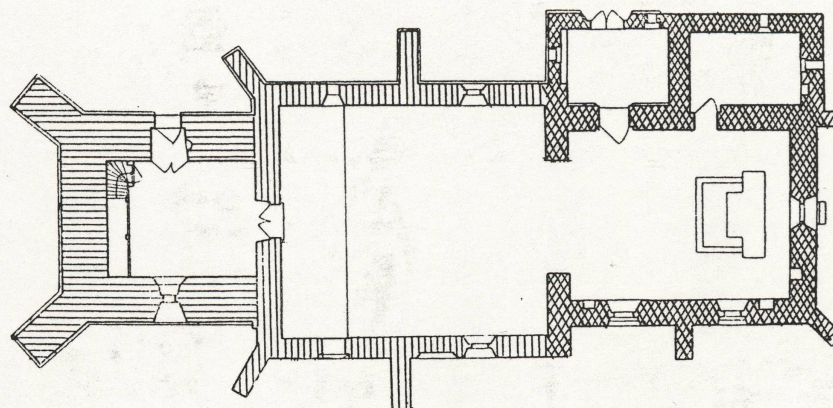
9. Użytkownik i jego adres :

j.w

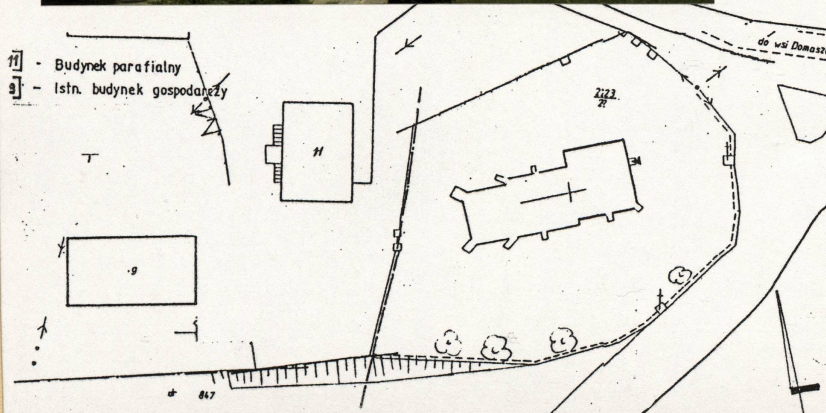
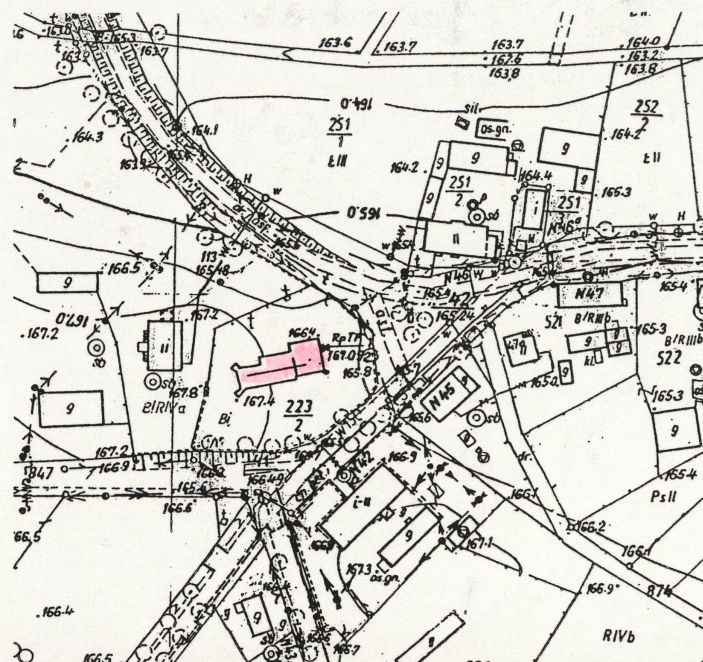
10. Rejestr zabytków :

Nr : **906 / 64**

Data : **26. 05. 1964 r.**



Grundriß 1:300



12. Autorzy, historia obiektu, określenie stylu :

Pierwsza wzmianka o osadzie Strzelce pojawia się w źródłach średniowiecznych w roku 1253. Jest to bulla protekcyjna papieża Innocentego IV dla wrocławskiego opactwa św. Wincentego, która wymienia wśród dochodów klasztoru dziesięciny we wsiach Woskowice, Komorno, dużych i małych Strzelcach (Woscowici, Komorno, magnum et parvum Strelez...).

Polska nazwa mogła prawdopodobnie pochodzić od służebnego charakteru wsi książęcej, na której osadzono strzelców.

Lokacja wsi na prawie niemieckim miała miejsce w okresie pomiędzy 1270 -1283 r.; książę Henryk Probus zlecił w 1270 niejakiemu Janowi z synami przeniesienie osady na prawo niemieckie. Jednak sołtys utracił dokument lokacyjny, zapewne na skutek zniszczeń i zamętu spowodowanego porwaniem Henryka przez jego stryja Bolesława Rogatkę. W roku 1283 książę powtórzył zlecenie.

Przed połową XIV w. Piastowie wyzbyli się Strzelce na rzecz powiązanego z dworem rodu rycerskiego Franckenbergów przybyłego z Miśni, pozostającego w służbie książąt glogowskich (przed 1359 Strzelce posiadał Luter z Franckenberg, 1359 Dytryk i Gunter z Franckenberg, ok. 1360 Hasel Franckenberg, 1398 Pilgrin Franckenberg, 1409 Hans Tschambor z synem Hansem, 1422 Dytryk i Hans Franckenbergowie).

Pierwsza pośrednia wzmianka o kościele pochodzi z 1326 ; w dokumencie Günthera z Hecelsdorffu..... Cd. wkładka nr 1

13. Opis (sytuacja, materiał i konstrukcja, rzut, bryła, elewacje, dach, wnętrze, wyposażenie, instalacje) :

SYTUACJA : wieś Strzelce 10 km na wschód od Namysłowa, o typie mocno wydłużonej ulicówki, rozciągniętej skośnie - równoleżnikowo. Kościół wraz ze starym cmentarzem usytuowane w zachodniej części wsi, okolone XIX-wiecznym neogotyckim masywnym murem z cegły ; owalnym, o wyoblonym przebiegu od strony wschodniej. Od strony zachodniej para dużych ceglanych kapliczek oraz nowsza bramka oddzielająca teren kościelny od zabudowań plebanii wraz z towarzyszącymi jej budynkami gospodarczymi. Główne wejście na teren przykościelny oraz cmentarz – przez nowszą kutą bramę w północno wschodniej partii okalającego muru. Stary cmentarz dziś nieczynny, nagrobki w większości zlikwidowane. Nie zachowały się niemal żadne przykłady fragmentów nagrobków czy też cmentarnej kamieniarki, które można by eksponować w tym miejscu w charakterze lapidarium. W obrębie muru cmentarnego rosnący niegdyś piękny starodrzew, dziś mocno przetrzebiony. W sąsiedztwie kościoła kapliczka z 1 poł. XIX w. murowana z cegły, otynkowana. We wnętrzu niegdyś krucyfiks barokowo-ludowy.

MATERIAŁ : fundamenty kościoła z kamieni polnych i głazów - eratyków spojonych zaprawą wapienną. Cokół wymurowany również z kamieni polnych i głazów ze zwieńczeniem z kształtek ceglanych. XIV, XV-wieczne mury obwodowe z gotyckiej cegły palcówki w wątku polskim (jednowozówkowym) na zaprawie wapiennej. Wymiary cegły : 26 x 11,5/12,5 x 8,5/9 cm. Występuje zendrówka, czasem główki glazurowane, jednak bez wyraźnego ozdobnego układu w ramach wątków. Zachowana w znacznym stopniu wapienna historyczna spoina, płasko formowana, z kreską ; lokalnie wskutek napraw po 1945 zastąpiona nową cementową. Relikty mogą wskazywać na pierwotne malowanie elewacji - cegła wraz ze spoiną była zapewne barwiona czerwienią. Nieliczne otwory maczulcowe. Poszury szkarp pierwotnie ceglane, dziś nakryte dachówką ceramiczną. Wieża i kruchta pn. otynkowane tynkiem cementowo-wapiennym. Nowszy, XVII-w. mur północnej kruchty zbudowany z cegły o wym. : 26 x 13 x 6-7 cm. Pokrycie dachu dachówką ceramiczną. Stolarka okienna drewniana i stalowa z witrażami, drzwiowa drewniana ze starymi kowalskimi okuciami. Kute kraty okienne z płaskich prętów. Hełm wieży pobity blachą ocynkowaną ; w zwieńczeniu metalowe kule i krzyże.

Historycznie w kościele występowały posadzki kamienne – z płyt piaskowcowych. Nie zachowane, w ich miejsce w większości wylewki cementowe ; w posadzce przyziemia wieży lastrico, w zakrystii posadzka ceramiczna z kwadratowych grubych płyt ceglanych produkcji Ceramsus, Brzeg Dln. W kondygnacjach wieży stropy belkowe, w prezbiterium ceglane, z ceglanymi żebrami, kamiennymi wspornikami i zwornikami. W zakrystii sklepienie ceglane. W nawie drewniana empora organowa, strop pseudokasetonowy drewniany. Schody drewniane w wieży i z nawy na emporę. Drewniana więźba dachów i więźba hełmu wieży.

Schody : na emporę w nawie schody zabiegowe, dawniej schody istniały również w zewnątrz przy pd. ścianie – obecnie schody zlikwidowane a wejście na poziomie empory jest przekształcone na okno. W wieży na piętro strome schody zabiegowe ; wyżej na kolejne kondygnacje drabiniaste schody jednobiegowe.

Posadzki : w nawie i prezbiterium powojenne wylewki cementowe, w wieży także kwadratowe płytki lastrico, w zakrystii i pn. kruchcie nowsze kwadratowe płyty ceramiczne.

Otwory, stolarki : okienne w prezbiterium - ostrołuczne z szerokim, płytkim rozglifieniem.....Cd. wkładka nr 1

7.Miejscowość : STRZELCE	8.Objekt (nazwa jak w karcie) : KOŚCIÓŁ PARAFIALNY	9.Zawartość wkładki (nazwa obiektu lub materiału uzupełniającego) : C.d opisu
------------------------------------	--	---

C.d. pktu 12 : wymienia się Henryka, proboszcza w Strelec, który występuje jako świadek. Nie wiadomo, wobec faktu że nie jest znany dokładny czas objęcia dóbr przez Frankenbergów, czy mogli oni być fundatorami kościoła. Mógł on być również fundacją książęcą. Wg zapisów w Landbuchu z 1353 r. Strelec liczył 103 łany pól, z których dwa należały do miejscowego plebana.

Wraz z nadejściem Reformacji, po Pokoju Augsburskim szlachta rejonu namysłowskiego zaczęła reformować podległe sobie kościoły. Kościół za sprawą Frankenbergów stał się ewangelicki ; jednak brakuje informacji, w jakim dokładnie czasie. Skądinąd wiadomo, że Strzelce bardzo późno, bo dopiero w 1619 r. zostają na stałe obsadzone przez pastora ewangelickiego (wcześniej pastory mogli sprawować swoje funkcje dorywczo, system parafialny zapewne kształtował się później). Kontrowersyjny jest również czas powrotu parafian ze Strzelce do katolicyzmu, związany z kontrreformacją : starsza literatura podawała datę rekatolicyzacji jako 1654, natomiast zaprzeczają temu dokumenty z wizytacji dekanatu biskupa Karola Franciszka Neandra z r. 1666, które cytuje M. Goliński w monografii Namysłowa. W Strzelcach odnotowana jest w 1666 parafia ewangelicka pod opieką pastora Marcina Canclirza z Gliwic ; patronat sprawowany przez miasto Wrocław oraz lokalnych baronów von Franckenberg z Bukowej i Woskowic Małych.

Fazy budowy świątyni i znane historyczne remonty : prezbiterium wraz z zakrystią wybudowane w XIV w. ; powiększone w XV wieku o nawę. Wieża w różnych fazach, pochodzi z XV/XVI wieku. W wieku XVII dobudowano zachodnią przybudówkę kruchty przy zakrystii. W 1666 r. dach ceramiczny, w miejsce gontowego lub też z blachy ; w 1812 i 1844 renowacja dachów. W 1874 wybuchł we wnętrzu pożar – od tegoż roku do 1877 trwała gruntowna odnowa wnętrza w stylu neogotyckim. Min. odmalowano nawę, założono kasetonowy nowy strop z malowidłami (wyk. Boksche i Püschel), zbudowano nową drewnianą emporę organową, przebudowano zniszczony przez ogień ołtarz główny (wyk. Buhl z Wrocławia). Wówczas też zatynkowano gotyckie freski w nawie, zaś w prezbiterium prawdopodobnie je usunięto, wykonując neogotycką dekorację malarską ścian. 1906 – remont dachu, zwieńczenia wieży z gzymsami. 1923 – ogólna renowacja kościoła. Z drugiej wojny światowej kościół wyszedł w stanie dość dobrym, nie zniszczony. Po 1945 roku spełniał nadal funkcje sakralne, przejęty przez parafię polską.

C.d. pktu 13 : w zakrystii także ostrołuczne oraz prostokątne, w kruchcie pn. prostokątne, w nawie przekształcone z ostrołucznych w odcinkowe, w wieży różne – zamknięte łukiem koszowym w przyziemiu, szczelinowe i zamknięte ostrołukiem o silnie obniżonej strzałce. W prezbiterium i w nawie okna stalowe z witrażami, w zakrystii drewniane krosnowe, w wieży drewniane, w kondygnacji z dzwonami – drewniane żaluzje. Otwory drzwiowe : dawne wejście główne do nawy od pd. ostrołuczne, dziś zablokowane. Przed 1945 istniało zewnętrzne wejście schodkami drabinastymi na chór muzyczny, gdzie przekuto i powiększono gotyckie okno. Dziś nie istnieje, na jego miejscu znów okno. Wejście od zewnątrz do pn. kruchty szerokie, zamknięte łukiem odcinkowym ; w nim drzwi dwuskrzydłowe. Dzisiejsze wejście główne do kościoła w pn. ścianie wieży zamknięte łukiem spłaszczonym ; w otworze zachowane jednoskrzydłowe drzwi późnogotyckie z kowalskimi okuciami gotyckimi z motywami gałęzi, prętów, pasów rombów i prymitywnych ptaków.. Z wieży do nawy przejście ostrołuczne. Tęcza ostrołuczna. Do zakrystii wejście zamknięte ostrołukiem, w niszy zamkniętej odcinkowo ; w otworze drzwi jednoskrzydłowe, deskowe z kowalskimi okuciami, od strony prezbiterium okute krzyżowo metalowymi pasami. Do kruchty z prezbiterium podobna forma otworu ; drzwi także okute, lecz ozdobniej, pasami imitującymi gałęzie z liśćmi.

KONSTRUKCJA : fundamenty na głazach eratycznych, podobnie fundamenty i cokoły skarp wsparte na masywnych głazach. Ściany murowane z cegły, oskarpowane. Ściany wieży niemal dwukrotnie grubsze niż nawy i prezbiterium ; być może wykonane w technice opus emplectum. Nad prezbiterium sklepienie krzyżowo-żebrowe murowane z cegły, z ceglany detal. W zakrystii murowane sklepienie kolebkowe. Nad nawą strop belkowy z podwieszonym

sufitem imitującym strop kasetonowy (podział listwami). Wieżba dachowa krokwiowo – płatwiowa z leżącą ramą stolcową i jętkami. Pokrycie dachówką karpiówką w łuskę, pojedynczo, na deskowaniu, z użyciem folii paroprzepuszczalnej. Hełm pobity brytami blachy na rąbek stojący, na deskowaniu.

RZUT : prezbiterium prostokątne, dwuprzęsłowe, z zewnątrz oszkarpowane, skomunikowane od północy z prostokątnymi przybudówkami zakrystii i kruchty przylegającymi do ściany pn. Kruchta północna z wejściem zewnętrznym. Nawa szersza, prostokątna, jednoprzestrzenna, w proporcjach zbliżona do kwadratu, oszkarpowana. W ścianie południowej zablokowane obecnie boczne wejście, które zapewne przed wybudowaniem wieży było wejściem głównym. Przy ścianie zachodniej nawy empora organowa. Pod nią przebite na osi przejście z nawy do pomieszczenia pod wieżą. Wieża na rzucie kwadratowym, dostawiona osiowo do korpusu nawy, z masywnymi skarpami zachodnimi usytuowanymi przekątniowo. W ścianie północnej wieży – dzisiejsze główne wejście do kościoła.

BRYŁA : wolnostojąca, orientowana ; złożona z korpusu nawowego oszkarpowanego, z przyporami przekątniowymi od zachodu, nakrytego wysokim dachem siodłowym, z trójkątnymi szczytami z których zachodni lekko wtopiony w wieżę ; z prezbiterium nieco niższego i węższego, również z dachem siodłowym, oszkarpowanego. Od północy przy prezbiterium kruchta i zakrystia nakryte wspólnym dachem pulpitowym. Od zachodu dostawiona do korpusu wieża o krępych proporcjach, z masywnymi, sięgającymi wysoko przyporami przekątniowymi w zachodnich narożach, trzykondygnacyjna, o wysokości nieznacznie wyższej niż kalenica korpusu. Nakryta wysokim hełmem brogowym krytym blachą, z lekko załamanymi dolnymi połaciami, o krótkiej kalenicy prostopadłej do osi kościoła. Pozostałe dachy pokryte dachówką.

ELEWACJE :

PÓŁNOCNA : wieża, korpus, prezbiterium z kruchtą i zakrystią. Wieża 3-kondygnacyjna, 1-osiova ; na wysokim cokole z kamieni polnych, z masywną wysoką przyporą jednouskokową od zachodu. Główne wejście do kościoła – usytuowane osiowo w przyziemiu. Otwór prostokątny, zamknięty łukiem koszowym ; w nim późnogotyckie drzwi deskowe, warstwowe, wzmocnione żelaznymi ozdobnymi okuciami w kształcie heraldycznych lili, ptaków, pasów i rombów. Wysoka pierwsza kondygnacja wieży odcięta gzymsem – prostym, kordonowym, usytuowanym nieco nad poziomem skarpy. Nad drugą analogiczny gzyms – otwory okienne w osi dwóch kondygnacji identyczne ; prostokątne, z uskokowym obramieniem, zamknięte łukami ostrymi o obniżonej strzałce. Gzyms koronujący niewydatny, ceglany. Wyżej hełm brogowy ; na krańcach kalenicy para wieńczących sterczyn z kulami i krzyżami. Korpus na cokole kamiennym, z przekątniową skarpą od zachodu. Dwuosiovy, z osiami rozdzielonymi wydatną przyporą prostopadłą do lica, jednouskokową. Okna pierwotnie ostrołuczne, silnie rozglifione ; przekształcone w prostokątne zamknięte odcinkowo. Gzyms koronujący ceglany uskokowy, z kształtek, niegdyś otynkowany. Prezbiterium od północy przysłonięte dostawioną od zachodu kruchtą i od wschodu zakrystią, połączonych, na cokołach, nakrytych wspólnym dachem pulpitowym. W kruchcie na osi szeroki otwór drzwiowy, prostokątny, zwieńczony łukiem odcinkowym ; w nim nowsze drzwi dwuskrzydłowe. Od strony wschodniej w otynkowanej elewacji prostokątne okienko. Zakrystia na cokole z kamienia polnego, z licem ceglany ; od strony wschodniej, nieosiowo występuje prostokątne okienko doświetlające.

ZACHODNIA : na pierwszym planie trójkondygnacyjna wieża ; z boków widoczne skrajne partie korpusu. Wieża jednoosiowa, na cokole z kamieni polnych, z profilowanym, ściętym zwieńczeniem cokołu z kształtek ceglanych ; opięta obustronnie u dołu masywnymi skarpami jednouskokowymi. Dwa okna na osi okiennej rozdzielone są prostym, płaskim gzymsem. Okna prostokątne, zamknięte łukami odcinkowymi o bardzo obniżonej strzałce, z parapetami. W górnym otworze okiennym żaluzja drewn. Gzyms koronujący, nad nim połąć dachowa z załamanym okapem, blacha z podłużnych brytów, łączonych **Cd. wkładka nr 2**

7.Miejscowość : STRZELCE	8.Objekt (nazwa jak w karcie) : KOŚCIÓŁ PARAFIALNY	9.Zawartość wkładki (nazwa obiektu lub materiału uzupełniającego) : C.d opisu
------------------------------------	--	---

na felc stojący. Na krańcach krótkiej kalenicy sterczyny z blachy z kulami i krzyżami. Po bokach wieży widoczne skrajne partie korpusu z przekątniowymi jednouskokowymi skarpami ujmującymi narożniki i z fragmentami szczytu (kociego biegu) wtopionego górą w ściany wieży.

POŁUDNIOWA : wieża, korpus nawowy, prezbiterium. Wieża na wysokim cokole z kamieni polnych, zakończonym ściętym profilem z kształtek ceglanych. W zachodnim narożniku masywna jednouskokowa przypora, usytuowana przekątniowo. W przyziemiu na środkowej osi niewielkie okienko o proporcjach zbliżonych do kwadratu, zamknięte łukiem koszowym ; z ceramicznym parapetem, silnie rozglifione. Nad nim wąskie okienko szczelinowe. Nad nim, ponad poziomem szkarpy prosty, opaskowy gzyms międzykondygnacyjny. W II i III kondygnacji na osi występują dość duże okna z parapetami, w uskokowych obramieniach zamknięte łukami ostrymi o obniżonych strzałkach. Korpus nawowy na cokole kamiennym, dwuosiowy. Od zachodu narożnik ujmuje przekątniowa przypora, druga, zlokalizowana pośrodku rozdziela osie okienne. Okno zachodnie ostrołuczne, pierwotnie szeroko rozglifione, przekształcone na okno mniejsze zamknięte odcinkowo (przed 1945 było drzwiami, z dostępem zewnętrznym drewnianymi schodkami). Pod oknem otwór nowszy, zapewne XIX-wieczny, przebity dla doświetlenia powierzchni pod emporą. Pomiędzy skarpą środkową a oknem wschodnim wysoka nisza ostrołuczna, mieszcząca niegdyś główne wejście do kościoła. Obramienie niszy profilowanymi kształtkami ceglanyymi ; dawny otwór wejścia, znacznie niższy, również ostrołuczny. Gzyms koronujący nawę uskokowy, z ceglanych kształtek. Bryłę korpusu nawowego zamykają od zachodu i wschodu strome szczyty – „kocie biegi”. Prezbiterium na cokole kamiennym z ceglany profilowanym zwieńczeniem. Dwuosiowe, rozdzielone pośrodku jednouskokową skarpą, wschodni narożnik obejmuje skarpa przekątniowa, również jednouskokowa. Okna z szerokimi rozglifieniami, ceglanyymi parapetami. Całość wieńczy nowszy uskokowy gzyms ceglany.

WSCHODNIA : prezbiterium, boczna ściana zakrystii, nad kalenicą korpusu widoczna wschodnia ściana wieży. Prezbiterium na wysokim cokole kamiennym ze zwieńczeniem z ceglanych kształtek, flankowane przekątniowymi szkarpami. Jednoosiowe, przeprute na osi oknem ostrołucznym z silnie rozwartymi płytkimi gładzami, zakratowanym ; pod oknem kamienne renesansowe epitafium Adama v. Prittwitz-Gaffron. Szczyt trójkątny, zamknięty ceglany „kocim biegiem” u podstaw ujęty partiami nadwieszonymi, przemurowanymi zapewne w XIX wieku. W szczycie doświetlające strych wąskie okienko zamknięte trójkątne. Zakrystia na wysokim cokole kamiennym, jednoosiowa, przepruta ostrołucznym oknem gotyckim. Szerokie, płytkie rozglifienie otworu, w oknie krata.

WNETRZA : prezbiterium niemal kwadratowe, dwuprzęsłowe, nakryte sklepieniami krzyżowo-żebrowymi, doświetlone od pd. parą okien gotyckich i od wschodu jednym oknem. Żebra ceglane, o profilu gruszkowym, z wklęsłkami ; zworniki kamienne koliste, gładkie ; wsporniki kamienne w narożach w formie uproszczonych ostrosłupów zakończonych wyokrąglonymi formami u podstaw (we wschodnich narożnikach inne – stożkowe z rysunkiem maswerku). Wnętrze skomunikowane od pn. parą przejść z zakrystią i kruchtą. Do zakrystii otworem ostrołucznym w niszy prostokątnej ; w którym XVI-wieczne drzwi okute ; do kruchty – takimże otworem z podobną niszą, w którym prostokątne drzwi z ozdobnymi okuciami. Zakrystia nakryta ceglany sklepieniem kolebkowym, doświetlona od wschodu oknem gotyckim ostrołucznym, od północy prostokątnym być może przebitym wtórnie. Kruchta nakryta płaskim stropem drewnianym. Ściana tęczowa dość mocno rozgraniczająca nawę od prezbiterium – łuk tęczowy z fazowanymi krawędziami. Nawa jednoprzestrzenna, doświetlona z boków parami okien, gotyckich lecz przekształconych, w gładz zamkniętych od strony wewnętrznej odcinkowo i koszowo. Nawa nakryta płaskim XIX-wiecznym stropem pseudokasetonowym, z podziałem z listew, malowanym (obecnie polichromia zabiłona). Od strony południowej nad strefą okien odsadzka – ślad po zamierzonym sklepieniu. Przy ścianie zachodniej XIX-wieczna empora organowa, dostępna z nawy drewnianymi schodami. Pod emporą przebite z boków nowsze otwory doświetlające. W centrum ściany zachodniej ostrołuczne, zamknięte nowszą kratą przejście do pomieszczenia wieży.

Przyziemie wieży doświetlone oknami od południa i północy, nakryte płaskim stropem drewnianym. W północnej ścianie wejściem główne do kościoła – przebite w ścianie gotyckiej, sklepienie, od wewnątrz z drzwiami dwuskrzydłowymi, od zewnątrz z gotyckimi drzwiami jednoskrzydłowymi.

Malowidła ściennie : we wnętrzach występowały freski gotyckie, znane z XIX-wiecznych protokołów wizytacyjnych. Pokrywały zarówno nawę jak i prezbiterium, w XIX wieku zostały zatynkowane i prawdopodobnie częściowo zniszczone – usunięte z prezbiterium. Były wówczas na tyle rozeznane, że usytuowano w przestrzeni kościoła konkretne sceny : nad północnym wejściem do zakrystii W XIX wieku istniało przedstawienie św. Marcina na rumaku oraz na tejże ścianie wielofigurowa scena Zmartwychwstania z aniołami trzymającymi banderole. Tamże wielofigurowe Ukrzyżowanie. Naprzeciw ambony na łuku tęczowym Madonna z Dzieciątkiem. W nieoznaczonym miejscu w prezbiterium występowała szczątkowo zachowana scena Ostatniej Wieczery. Na ścianie południowej wyobrażenie Świętej Rodziny i Biczowania Jezusa. Cechy, jakie zauważył we freskach Knoblich, autor artykułu w Schlesischen Kirchenblatt Nr 40 z 1870 roku, to - łagodny ton, piękny kontur postaci i ich naturalnie spływające szaty. Wielofigurowość scen. Powyższa charakterystyka oraz dobór scen pod kątem ikonograficznym np. Święta Rodzina – temat typowy dla XV wieku – pozwalają datować freski na okres późnego gotyku, raczej wiek XV lub nawet jego koniec. Kwestią interesującą jest stwierdzenie czy i w jakim zakresie średniowieczne polichromie zachowały się do dziś ; trwa właśnie remont ścian prezbiterium a wykonane dotąd odkrywki wykazują zachowane w dość dobrym stanie i zapewne kompletne malowidła XIX-wieczne, które zastąpiły gotyckie.

WYPOSAŻENIE : drzwi głównego wejścia o gotyckich kowalskich okuciach z XVI w. Wewnątrz polichromia zapewne późnogotycka, z końca XV wieku, wzmiankowana w wizytacjach, zatynkowana w XIX wieku po pożarze 1874, w czasie odnowienia w prezbiterium usunięta całkowicie, w nawie ponownie zatynkowana. Wyposażenie wnętrz neogotyckie 1874 – 1880. W ołtarzu gł. rzeźby z późnogotyckich tryptyków : Matka Boska z Dzieciątkiem między św. Katarzyną i Barbarą – koniec XV w., stanowiące pierwotnie wypełnienie skrzyni środkowej tryptyku ; sześć płaskorzeźb apostołów : św. Tomasz, Jan Ew., Mateusz, Jakub St., Bartłomiej i Juda Tadeusz – z 3 ćw. XV w. pochodzące ze skrzydeł tryptyku. W ołtarzu bocznym rzeźba św. Mikołaja późnogotycka XV/XVI w. oraz po bokach rzeźby św. Jana i Łukasza, późnobarokowe 1 poł. XVIII w. pochodzące zapewne z dawnej ambony. W ołtarzu bocznym pd. rzeźba św. Anny Samotrzeć, późnogotycka pocz. XVI w. i rzeźby św. Mateusza i Marka późnobarokowe 1 poł. XVIII w. z dawnej ambony. Chrzcielnica neogotycka z wykorzystaniem na pokrywie barokowej rzeźbionej grupy Chrztu w Jordanie. Kropielnica gotycka XV w. ? kamienna dawniej przy wejściu do wieży, obecnie wewnątrz, po niewłaściwej renowacji. Rzeźby : hermy św. Jadwigi, Małgorzaty, późnogotyckie koniec XV w. ; Św. Anna Samotrzeć późnogotycka ok. 1480 uszkodzona na strychu (brak) ; Chrystus u słupa wczesnobarokowy pocz. XVII w ; Matka Boska Niepokalanie Poczęta późnobarokowa ok. poł. XVIII w. Dwa lichtarze mosiężne XVIII w. ; lampa wieczna ok. 1720-30 mosiężna, uszkodzona, na strychu.

INSTALACJE : elektryczna, c.o., wodno – kanalizacyjna - stan b. dobry.

7.Miejscowość :

STRZELCE

8.Obiekt (nazwa jak w karcie) :

KOŚCIÓŁ PARAFIALNY

9.Zawartość wkładki (nazwa obiektu lub materiału uzupełniającego) :

fotografie





7.Miejscowość :

STRZELCE

8.Objekt (nazwa jak w karcie) :

KOŚCIÓŁ PARAFIALNY

9.Zawartość wkładki (nazwa obiektu lub materiału uzupełniającego) :

fotografie





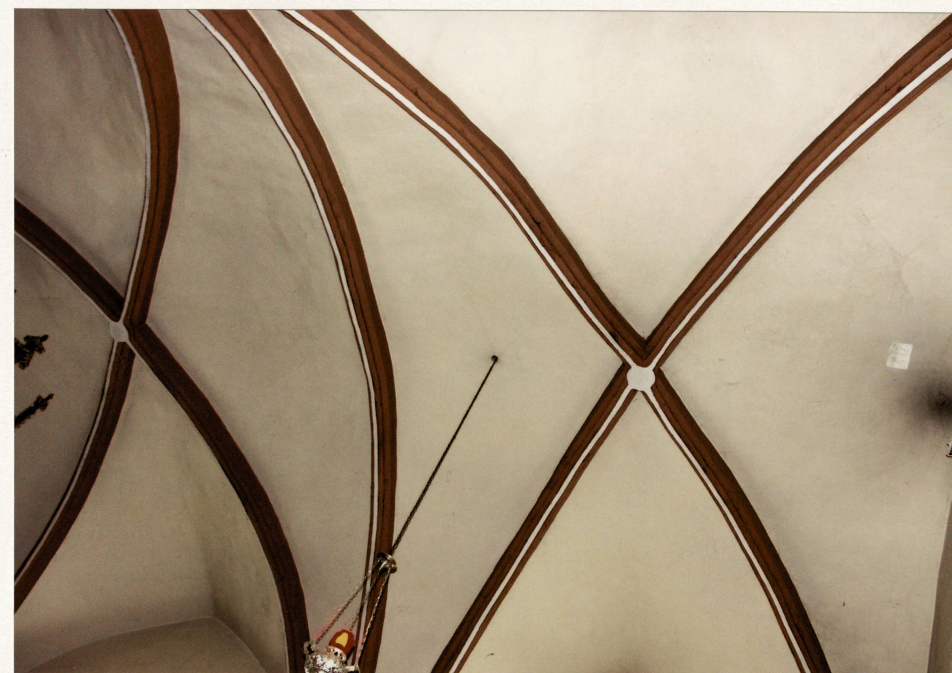
7. Miejscowość :

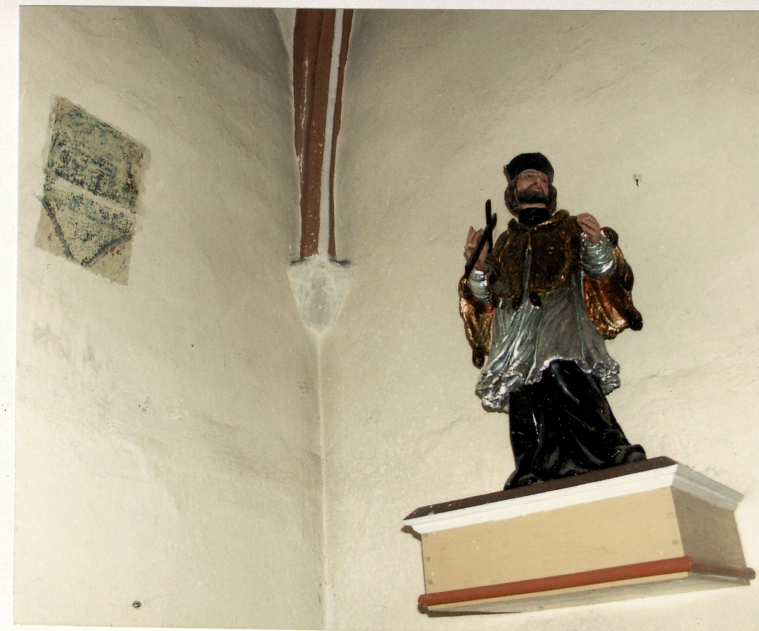
STRZELCE

8. Obiekt (nazwa jak w karcie) :

KOŚCIÓŁ PARAFIALNY

9. Zawartość wkładki (nazwa obiektu lub materiału uzupełniającego) :
fotografie





7.Miejscowość :

STRZELCE

8.Objekt (nazwa jak w karcie) :

KOŚCIÓŁ PARAFIALNY

9.Zawartość wkładki (nazwa obiektu lub materiału uzupełniającego) :

fotografie





7.Miejscowość :

STRZELCE

8.Obiekt (nazwa jak w karcie) :

KOŚCIÓŁ PARAFIALNY

9.Zawartość wkładki (nazwa obiektu lub materiału uzupełniającego) :

fotografie



14. Kubatura : 2 316 m 3	15. Powierzchnia użytkowa : 740 m 2	16. Przeznaczenie pierwotne : kościół katolicki – funkcja sakralna	17. Użytkowanie obecne : sakralne - kościół katolicki
18. Prace budowlane i konserwatorskie, ich przebieg i dokumentacja : 1960 – wymiana ceramicznego pokrycia dachu i wieży 1992 – pokrycie hełmu blachą, wewnątrz naprawa organów ; 1991 / 92 – remont wieżby, wymiana ceramicznego pokrycia dachów i skarp, naprawa tynków na wieży ; 1994/ 5 – poprawa poprzednich robót dekarских, malowanie wnętr kościoła 1997/ 8 – konserwacja zabytkowych witraży + nowe do kościoła, projektu Sławomira Oleszczuka 2002 – wzmocnienie konstrukcji dachu i przełożenie pokrycia ceramicznego dachówką karpiówką. Wymiana instalacji elektrycznej ; 2004 r. – drenaż wokół murów obwodowych kościoła 2006 – położenie nowej posadzki ceramicznej w zakrystii 2006 – nowe opierzenia, rury spustowe i rynny z blachy ocynkowanej		19. Stan zachowania (fundamenty, ściany zewnętrzne, ściany wewnętrzne, sklepienia, stropy, konstrukcje dachowe, pokrycie dachu, wyposażenie i instalacje) : Fundamenty kamienne stanie dobrym, mury stabilne, bez spękań. Mury obwodowe zawilgocone w partii przyziemia, po wykonaniu drenażu stan się poprawia. Przemurowania fragmentów gładów nową cegłą – do poprawek. Tynki wewnętrzne w przyziemiu prezbiterium i nawy skute i wykonane nowe, pozostałe w wieży w stanie zadowalającym. Tynki zewnętrzne w wieży zawilgocone, zbyt mocne, w stanie miernym Sklepienia i stropy w stanie dobrym. Konstrukcja zachowanej wieżby barokowej w stanie zadowalającym. Występują lokalne porażenia, żerowiska owadów, lecz generalnie po licznych naprawach po 1945 r. dach jest właściwie zabezpieczony Pokrycie ceramiczne dachu, po poprawkach w stanie dobrym. Pokrycie wieży blachą ocynkowaną – również, pomimo zaleceń konserwatorskich utrzymania ceramiki (stan obecny traktowany jest jako tymczasowy) Instalacje : elektryczna, c.o., wodno – kanalizacyjna - stan b. dobry.	
20. Najpilniejsze postulaty konserwatorskie : ► konserwacja ceglanych elewacji, uformowanie spoin w cokole uzupełnienie wątków, ubytków w partii cokołowej, kształtek w obramieniach otworów, gzymsie itp. – z uszanowaniem autentycznych fug i zapraw ; ► remont tynków na wieży, z ew. ich wymianą na mineralne, lekkie, dyfuzyjne. Poprzedzony badaniami architektonicznymi dla odkrycia i ekspozycji późnogotyckich, renesansowych detali (np. szrafowanych tynków renes. o których mowa w literaturze) ; przywrócenie ceramiki hełmu ; ► badania, odkrywki i ew. konserwacja polichromii gotyckich lub odkrycie i odtworzenie polichromii XIX-wiecznych ; ► konserwacja cennych stolarek drzwiowych, gł. gotyckiej ; ► ogrzewanie ławkowe w kościele.			

21. Akta archiwalne (rodzaj akt, numer i miejsce przechowywania) :

Das Landbuch des Fürstenthums Breslau, wyd.G. A. Stenzel, Breslau 1843 nr 576 Rep. 1 b, 590 APWr

Fryderyk B Wernher, 1769 r. „Topographia Silesiae” t. IV. F 113 b, 2 część, s.353, Biblioteka Uniwersytecka we Wrocławiu

Dokumentacja w posiadaniu parafii oraz częściowo w Archiwum Wojewódzkiego Urzędu Ochrony Zabytków w Opolu

Niżej wymienione archiwalia cytowane za Degenem (wydanie z 1939r.), znajdujące się w archiwach wrocławskich i w Oleśnicy, dziś rozproszone lub zniszczone. Stwierdzenie ich ew. zachowania wymaga odrębnej kwerendy :

- Erzbisch. General-Vikariat : Bisch.Berichten 1677/79 Vol. 1 und 1721/22 Vol. 24. Bauakten d. Parochie Strehlitz seit 1810/ 3 Bde. ;
- Diöz-A. Reusnersche Protokole 1653/55 Hf. II b 22. Consignationes reddituum 1653/54 Hf. II b. 21.
- Bisch.Ber. 1688 Hf. II b 36.
- Jubiläumsmappe für Bischof Förster 1878
- Preus. Staatshochbauamt Oels : Akten Kirche u. Pfarre Strehlitz seit 1921
- Kath. Pfarrei Strehlitz : Bauakten seit 1779, 2 Bde ; Taufbuch seit 1668, Traubuch seit 1658, Totbuch seit 1716.

23. Źródła ikonograficzne i fotografie (rodzaj, miejsce przechowywania, sygnatury) :

Mapa okręgu namysłowskiego, z połowy XVIII wieku. Rys. F. Bernarda Wernhera z „Topographia oder prodromus delineati Silesiae ducatus” Biblioteka Uniwersytecka we Wrocławiu ;

Najstarszy widok kościoła z 2 poł. XVIII w - rys. Fryderyka B. Wernhera z 1769 r., zamieszczony w „Topographia Silesiae” t. IV. F 113 b 2 Teil, s.353 Biblioteka Uniwersytecka we Wrocławiu ;

Degen w „Bau – und Kunstdenkmäler des Kreises Namslau, Breslau 1939, fig. nr 332 - 336

Fotografie w archiwum Urzędu Ochrony Zabytków w Opolu

22. Bibliografia :

Borek H. *Opolszczyzna w świetle nazw miejscowych*, Opole 1972

Degen K., Bleyl W., Werbeck W., Focke F., *Die Bau-und Kunstdenkmäler des Kreises Namslau*, Breslau 1939, s.201 - 207

Erhardt, *Presbyterologie*, I b, 1780, s. 643

Goliński M., Kościak E., Kęsik J., *Namysłów, z dziejów miasta i okolic*, Namysłów 2006, s.

Jungnitz J. *Bisch. Berichte*, I 1902, s. 492

Katalog zabytków sztuki w Polsce, t.7,z.7, Pow. namysłowski, W-wa 1965, s. 60-62

Knoblich, *Die mittelalterlichen Wandmalereien In der Martinskirche In Strehlitz*, Schles. Kirchenbl. Nr 40, 1870, s. 298-300

Legendziewicz A. Program konserwatorski dla kościoła św. Marcina, W-w 2005

Lutsch H, *Verzeichniss der Kunstdenkmäler der Provinz Schlesien, Der Kunstdenkmäler der Landkreises der Reg. Bezirk Breslau, t. 2*, Breslau 1889, s. 510 *Regesty Śląskie*, pod red. W. Korta t. IV nr 506, Wrocław 1992

Schlesischen Urkundenbuch, Bd. 5 nr 44 wyd. W. Irrgang Köln-Wien 1963-1998

Len R., *Namysłowskie peregrynacje śląskiego Robinsona*, Katalog ikonografii ziemi namysłowskiej w dziełach Fr. Bernarda Wernera, Rocznik Ziemi Namysłowskiej, t. 1

Wernicke, *Zur schlesischen Kunsttopographie*, Schles. Vorzeit II, 1872, s. 109

24. Uwagi różne :

W roku 2005 wykonano wokół murów kościoła drenaż, z pominięciem badań archeologicznych. Wykopano wówczas kości ze średniowiecznego lub już nowożytnego cmentarza (pochówki tuż przy murach kościelnych). Ok. 2006 r. wykonano siłami miejscowymi naprawy ubytków murów gotyckich wraz z kamiennym cokołem i gładzami okien. Efekt – zdecydowanie wymaga korekt. Wspomniana w katalogu rzeźba Jezusa, renesansowa ok.1600, pochodząca z tarczy kościoła - przy krzyżu od pn.wschodu - zaginiona

25. Wypełnił :

mgr Dariusz Stoces

data :

VI - X 2008 r.

26. Sprawdził

data

27. Załączniki

wkładki nr 1 -