

OŚRODEK DOKUMENTACJI
ZABYTKÓW W WARSZAWIE
KARTA EWIDENCYJNA ZABYTKÓW
ARCHITEKTURY I BUDOWNICTWA

A B C D E F G H I J K L M N O P R S T U V W X Y Z Nr

1. Obiekt

ZAŁOŻENIE PAŁACOWO-PARKOWO-FOLWARCZNE

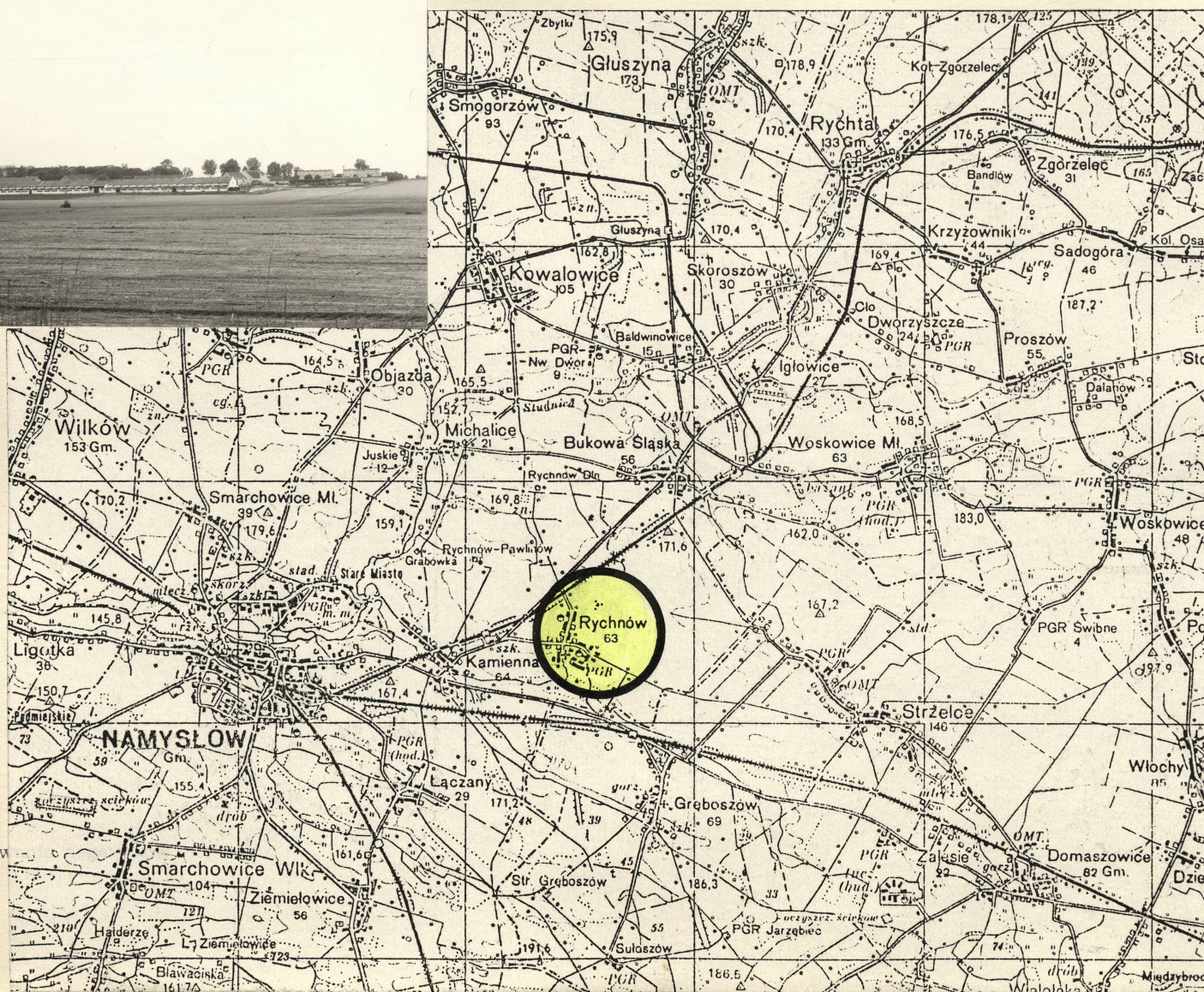
2. Czas powstania

2 poł. XVIIIw.

3. Miejscowość

R Y C H N Ó W

11. Zdjęcia, plan sytuacyjny, rzuty



4. Adres

Rychnów

nr hipoteczny

5. Przynależność administracyjna

województwo opolskiegmina Namysłów

6. Poprzednie nazwy miejscowości

Reichen

7. Przynależność administracyjna
przed 1.VI.1975 r.województwo opolskiepowiat Namysłów

8. Właściciel i jego adres

Agencja Własności Rolnej
Skarbu Państwa

9. Użytkownik i jego adres

Przedsiębiorstwo Rolno-Handlowe
"KŁOS" Spółka z o.o. w Rychnowie
46-142 Bukowa ŚL. tel/fax 10-13-29

10. Rejestr zabytków

915/64

pałac

17.V.1964

nr "stary dwór", data
nr "dom ogrodnika",
spichlerz,
stajnie,

autor zdjęć
data wykonania
miejsce przechowywania

Rychnów wzmiankowany jest po raz pierwszy w źródłach z 1273 roku, wtedy książę Henryk Śląski przekazał majątek Rychnów w tym dwie włóki dla kościoła Frydrychowi.

Katolicki kościół parafialny p.w. św. Jana Chrzciciela jest wynieniony w dokumencie kardynała Jana w 1376r.

Dobra rycerskie Rychnów w XVI wieku były własnością rodziny Pritwitz, m. in. Ewy Pritwitz, prawdopodobnie córki Adama Pritwiza (właściciela dóbr w Strzelcach) i jej męża Daniela Posera.

Budynek dworu w Rychnowie wybudowany był prawdopodobnie przez w/wym. w XVI lub na pocz. XVII w. Po śmierci Daniela Posera (3.V.1611 - jego późnorenesansowa płyta nagrobna znajduje się w zewnętrznej ścianie kościoła w Rychnowie) - majątek Rychnów w dalszym ciągu należał do rodziny Pritwitz, m.in. do Julianny Zofii z domu Pritwitz (zm.1762r.) i jej męża Ernsta Fryderyka Wentzky'ego (zm.1777). Ich syn - Ernst Fryderyk Wentzky w 1781 roku ukończył budowę pałacu.

W maju 1851 roku, od owdowiałej (radczyni ziemskiej? lub starościny) von Wenzky und Petersheyde, dobra rycerskie Rychnów wraz z folwarkiem Dolnym Rychnowem - kupił Bonawentura baron von Ohlen und Adlerskron. On to, osobiście zarządzał majątkiem do k. XIX w., w 1902 r. w dalszym ciągu był właścicielem Rychnowa, ale mieszkał we Wrocławiu, a jego pełnomocnikiem w Rychnowie był Franz baron von Ohlen und Adlerskron, rotmistrz w stanie spoczynku. Syn Bonawentury - Franz baron von Ohlen und Adlerskron, rotmistrz w stanie spoczynku przebudował w 1905 roku pałac, pochodzący z XVIII wieku i 14 października 1909 r. sprzedał posiadłość do majątku majorackiego Gręboszowa (Grambschütz).

1. SYTUACJA.

Rychnów to miejscowość oddalona 5 km na wschód od Namysłowa, ok. 1 km na pn od trasy Namysłów-Kluczbork i około 1 km na południe od trasy Namysłów-Kępno. Założenie pałacowe zajmuje teren wschodniej części wsi. Jest integralnie związane z gotyckim kościołem parafialnym. Rozplanowane na rzucie nieregularnym, od strony zachodniej i północnej ograniczone drogami wiejskimi, od strony wschodniej i południowej sąsiadujące z polami uprawnymi.

2. KOMPOZYCJA.

Prowadząca od zachodu z Namysłowa droga, ogranicza od północy założenie pałacowe, łagodnym łukiem skręcając na południowy-wschód jakby okrąża park od pn i północnego wschodu. Większość elementów założenia usytuowana jest równolegle do tej skręcającej na południowy wschód drogi, tylko nieliczne ustawione są do niej prostopadle. Tylko kościół jest orientowany zgodnie z kierunkiem świata.

Założenie pałacowe składa się z kościoła, zespołu rezydencjonalnego i zespołu folwarcznego. Kościół usytuowany jest w południowo-zachodnim narożniku założenia, przy drodze wiejskiej, która ogranicza założenie od strony zachodniej.

ZESPÓŁ REZIDENCJONALNY znajduje się w północnej i zachodniej części założenia. Składa się z parku, pałacu, budynku starego dworu i domu ogrodnika. Pałac usytuowany był pierwotnie w centrum założenia, dłuższymi elewacjami zwrócony w kierunku pn-wsch i pd-zach. Na pn-zach od pałacu /2/ stoi stary dwór /3/ podobnie orientowany, główną elewacją zwrócony w stronę kościoła, czyli na pd-zach. Północno-zachodni fragment parku od pn u zachodu otoczony jest murem ciągłym. Wzdłuż zachodniej krawędzi parku teren dawnych ogrodów użytkowych. W południowej części tych ogrodów użytkowych stoi domek ogrodnika /4/ usytuowany prostopadle do dwóch poprzednich budynków rezydencji, ale za to w południowym szczycie był podcień podparty czterema słupami. Przy domku ogrodnika /4/ w murze ogrodzeniowym od strony zachodniej istnieje brama wjazdowa. Podwórze gospodarcze przylegało do rezydencji od strony południowo-zachodniej. To dawne podwórze od południa było zamknięte długim budynkiem stajni na obu krańcach ujętych w dwa spichlerze /5/, od strony wschodniej - podwórze zamknięte było stodołą /8/ i spichlerzem /9/, a przy północnej krawędzi stała obora /10/. Obecnie obora /10/ jest przebudowana na stołówkę, stajnie /5/ zamieniono na magazyny i wnętrze podwórza przybrało charakter parku - wielkie płaszczyzny trawiaste otoczone niskimi żywopłotami oddzielone od siebie utwardzonymi drogami. To otoczone od południa, wschodu i północy podwórze, od strony zachodniej było otwarte na park i rezydencję. To najstarsze podwórze obecnie jest podwórzem północno-zachodnim. Przy nim od strony wschodniej powstało w 2 poł. XIX w. podwórze wschodnie, a od południa nowsze, wydłużone podwórze połudn.

1. Miejscowość

R Y C H N Ő W

2. Obiekt (nazwa jak w karcie)

ZAŁOŻENIE PAŁACOWO-
-PARKOWO-FOLWARCZNE

3. Zawartość wkładki (nazwa obiektu lub materiału uzupełniającego)

fotografie



3



2



4



5



6

Wkładkę założył: Lucja Gajda, 1994 r.

(imię, nazwisko, data)

Miejsce przechowywania negatywów: MNRiPRS Szreniawa

Wzór ODZ 1978 r.



Vorder des Deutschen Schlösschens

17.



8.

1. Miejscowość	2. Obiekt (nazwa jak w karcie)	3. Zawartość wkładki (nazwa obiektu lub materiału uzupełniającego)
R Y C H N Ó W	ZAŁOŻENIE PAŁACOWO- -PARKOWO-FOLWARCZNE	c.d. historii, i opisu + spis fotografii
<p>Od 14.X.1909 prawdopodobnie aż do czasów II wojny światowej właścicielem Rychnowa był Georg hrabia Hénckel von Donnersmarck z Gręboszowa.</p> <p>W 1886 r. w majątku było: 501 ha ziemi, w tym 472 ha pól, 19 łąk, 10 ha dziedzińców, 34 konie, 105 szt. bydła rogatego, w tym 50 krów, 1400 szt. owiec i 59 świń.</p> <p>W 1891 r. było 36 koni, 120 szt. bydła rogatego, 1300 owiec i 40 świń.</p> <p>Od 1894 r. do l.30-tych XX w. była odnotowana hodowla bydła rasy oldenburskiej (od 1905 → "stado"). W l. 1894-1912 były owce rasy Rambouillet w l.1902-1905 małe Rambouillet. W 1909 r. wykazano chów świń. W 1921 r. założono elektryczność. Od 1926 r. hodowla koni import oldenburskich ogierów, bydła rasy nizinnnej i owiec merynosów na mięso. W 1930 r. była proadzona księga hodowlana bydła rasy nizinnnej, chowano również niemieckie szlachetne świnię.</p> <p>W 1894 r. ogółem było 510 ha, w tym 472 ha pól uprawnych, 28 łąk i 10 ha dziedzińców, później w 1902 r. zamiast ostatniej cyfry wyszczególniono 3 ha parku i 7 ha dziedzińców. Od 1905 r. było w majątku 519 ha, w tym 480,7 ha pól, 28,8 łąk, 5,5 parku, 4 dziedzińców.</p>	<p>Wschodnie podwórze gospodarcze od strony wschodniej zamknięte jest architektonicznie dwoma długimi stodołami /11/ i /12/ w nowszych czasach połączonymi łącznikiem w jeden ciąg zabudowy. W każdej z tych stodoł dwa klepiska przejazdowe do których prowadzą szerokie otwory drzwiowe o zasklepionych w łuk nadprożach. Łuki nadproży stodoły /12/ - eliptyczne - podobne do łuków nadproży stodoły /8/, a nadproża stodoły /11/ - o łukach odcinkowych. Na podwórzu wschodnim prostopadle do stodoł ustawiona jest obora, ob. warsztaty /15/ i równolegle do niej ustawiono później nowsze szopy /13/, /14/ i szopę na nawozy /16/. Przy południowej krawędzi tego wschodniego podwórza dawniej istniały dwa budynki gospodarcze /18/ i mieszkalny /17/ - oba nie istnieją.</p> <p>W ostatnich 50-ciu latach utworzono podwórze południowe, wąskie, wydłużone w kierunku wschodnim (pd-wsch) i zachodnim (pn-zach). Zabudowę tego podwórza tworzą cztery obory zestawione w jeden ciąg podzielony na osi poprzecznej przejazdem i dwa cieletniki przy zachodnim krańcu obór. Te nowe 4 obory i dwa cieletniki zamykają architektonicznie od strony południowej oba podwórza gospodarcze: wschodnie i pn-zachodnie; są one dobrze wkomponowane w plan założenia pałacowego.</p> <p>Na podwórzu południowym, przy pd-wsch narożniku stajni /5/ stoi kuźnia /9/. Na zachód od stajni /5/ stoi poprzecznie do niej wąski niski budynek mieszkalny /6/ - dawny dom stajennego.</p> <p>Dawny wjazd na teren zespołu rezydencjonalnego prowadził z drogi zachodniej przez bramę w ozdobnych przesłach muru /fot.16/. Przypuszczać należy, że na podwórza prowadziła brama we wschodniej części założenia. W okresie po 1909 r., kiedy to Rychnów stał się częścią majątku ordynackiego, brama (od strony Gręboszowa) z północnej drogi prowadząca na teren wschodniej części założenia, dotychczas o znaczeniu wyłącznie gospodarczym, prowadząca na podwórza, zaczęła pełnić rolę głównej drogi dojazdowej do majątku. Wtedy zapewne szczytową elewację spichlerza /7/ ozdobiono płaskorzeźbą.</p> <p>PARK obecnie krajobrazowy, o powierzchni 4 ka, założony na miejscu ogrodu renesansowego z XVI w. i ogrodu barokowego z XVIII w., w 2 poł. XIX w. przekształcony w park krajobrazowy. Przestrzeń z południowej strony pałacu dawniej była wydzielona zapewne ogrodzeniem, z którego pozostały dwie bramy; wschodnia prowadziła na podwórze gospodarcze, a zachodnia na część dziedzińca przed starym dworem. Na północ od pałacu regularne kwatery, jedna z nich na osi pałacu z wielkim platanem. Park jest przecięty wzdłuż osi wsch-zach doliną po wyschniętym potoku. Wschodniej części parku mały staw obecnie ogrodzony płotem.</p>	

Wkładkę założył: Łucja Gajda, 1994 r.
(imię, nazwisko, data)

MNRiPRS Szreniawa

Miejsce przechowywania negatywów:

S P I S F O T O G R A F I I :

1. Daleki widok ogólny założenia pałacowego w Rychowie od strony południowej.
2. Droga dojazdowa do założenia od strony Namysłowa, wzdłuż północnej krawędzi parku → widok w kierunku wsch.
3. Droga j.w. - naprzeciwko parku, po północnej stronie drogi kolonia mieszkalna pracowników folwarcznych.
4. D.czwarak ob. dom mieszkalny nr 34, ustawiony szczytem do drogi, murowany z drewnianym oszalowanym szczytem.
5. D.czworak /27/ ob.dom nr 36, usytuowany równolegle do poprzedniego → widok od strony pd-wschodniej.
6. Budynek gospodarczy /27/ - przy czworakach → widok od pd-zach.
7. Widok ogólny pałacu od strony południowej w 1909 r. → reprodukcja z albumu Webera.
8. Widok ogólny pałacu od strony południowej - stan obecny.
9. Północna elewacja pałacu /2/.
10. Południowa elewacja starego dworu /3/.
11. Widok ogólny od zachodu na oba budynki rezydencji: stary dwór /3/ i w głębi pałac /2/.
12. Widok od południowego zachodu na bramę pd-zachodnią prowadzącą na podjazd przed pd elewacją pałacu /2/.
13. Widok od południowego wschodu na bramę pd-wschodnią prowadzącą na podjazd przed pd elewacją pałacu /2/.
14. Dom ogrodnika /4/, widok od strony wschodniej.
15. Dom ogrodnika /4/, widok od południa. Dawniej szczyt południowy miał podcień oparty na 4 drewnianych słupach.
16. Droga wzdłuż zachodniej krawędzi założenia → widok ogrodzenia z bramą, za którą dom ogrodnika /4/.
17. Dom stajennego /6/ → widok od strony północno-wschodniej.
18. Fragment parku → widok przy domu stajennego /6/ w kierunku zachodnim na orientowany, gotycki kościół /1/.
19. Fragment parku → widok od starego dworu /3/ w kierunku południowym na pn elewację kościoła /1/.
20. Północno-zachodnie podwórze → widok od stajni /5/ w kierunku rezydencji - pałacu /2/.
21. Północno-zachodnie podwórze → widok od stajni /5/ w kierunku północnym na oborę /10/.
22. Północno-zachodnie podwórze → widok od stajni /5/ w kierunku wschodnim na spichlerz /7/ i stodołę /8/.
23. Kuźnia /9/ przylegająca narożnikiem do stajni /5/ → widok od północnego wschodu (na tabliczce "1933|GJ").
24. Przestrzeń pomiędzy stajnią /5/ a domem stajennego /6/ → widok w kierunku południowym.
25. Nowe podwórze południowe → widok od stajni /5/ w kierunku wschodnim.
26. Nowe podwórze południowe → widok od stajni /5/ w kierunku południowym.
27. Nowe podwórze południowe → widok od stajni /5/ w kierunku pd-zach.
28. Nowe podwórze południowe → widok j.w..
29. Widok ogólny od stajni /5/ w kierunku zachodnim - południowo-zachodnim.
30. Wnętrze podwórza pn-zach. → obora /10/, widok na elewację pd.
31. Wnętrze podwórza pn-zach. → widok w kierunku wschodnim zamknięty budynkiem stodoły /11/ w oddali.
32. Wnętrze podwórza pn-zach. → widok od rezydencji na zabudowę przy wschodniej krawędzi podwórza.
33. Widok od pałacu /2/ w kierunku południowo-wschodnim na budynek stajni.
34. Stodoła /8/ → widok na zachodnią elewację.
35. Stodoła /8/ → widok na wschodnią elewację.
36. Wnętrze północno-wschodniego podwórza od wschodu zamknięte budynkiem stodoły /12/.
37. Widok ogólny z drogi między silosami /25/ w kierunku północno-wschodnim na dwie stodoły /11/ i /12/.
38. Stodoły /11/ i /12/ wzdłuż wschodniej krawędzi założenia → widok od strony południowej.

1. Miejscowość

R Y C H N Ò W

2. Obiekt (nazwa jak w karcie)

ZAŁOŻENIE PAŁACOWO-
-PARKOWO-FOLWARCZNE

3. Zawartość wkładki (nazwa obiektu lub materiału uzupełniającego)

fotografie



M.



10.



9



Wkładkę założył: Łucja Gajda, 1994 r.

(imię, nazwisko, data)

Miejsce przechowywania negatywów: MNRI PRS Szreniawa

Wzór ODZ 1978 r.



17.



18.



19



16.



15.



14

1. Miejscowość

R Y C H N Ó W

2. Obiekt (nazwa jak w karcie)

ZAŁOŻENIE PAŁACOWO-
-PARKOWO-FOLWARCZNE

3. Zawartość wkładki (nazwa obiektu lub materiału uzupełniającego)

dokończenie opisu

W parku ogółem rosną 23 gatunki drzew i krzewów, wśród tych również gatunki egzotyczne, takie jak: miłorząb chiński, kasztan jadalny, żywotnik zachodni, dąb czerwony, sosna amerykańska, platan klonolistny. Kolonia mieszkalna pracowników folwarcznych usytuowana była naprzeciwko parku po północnej stronie drogi. Stanowią ją dwa budynki /27/ i /26/ ustawione szczytem do drogi, z drewnianymi szczytami. Dwa dalsze budynki mieszkalne połączone z gospodarczymi usytuowane były na zachód od domu /26/, pochodzą prawdopodobnie z okresu międzywojennego. W okresie powojennym dwa nowe bloki mieszkalne wybudowano po południowej stronie drogi na wschód od założenia.

3. MATERIAŁ.

Budynki murowane o elewacjach otynkowanych: /2/, /3/, /5/, /6/, /7/, /8/, /10/, /11/, /12/, /15/, /19-24/.

Budynki o elewacjach murowanych, otynkowanych, w części drewnianych: /4/, /26/, /27/. O ścianach betonowo-drewnianych: /13/.

Budynki murowane o elewacjach ceglanych: /1/, /9/, /28/. Drewniane: /16/.

Pokrycie dachów:

- dachówka → /1/, /2/, /3/, /4/, /5/, /6/, /8/, /11/, /28/,
- blacha → /9/,
- eternit → /7/, /12/, /19-24/,
- papa → /10/, /26/, /27/,

Karty szczegółowe założono donastępujących budynków:

- (5) STAJNIE Z DWOMA SPICHLERZAMI, OBECNIE MAGAZYNY,
- (7) SPICHLERZ.

Wkładkę założył: Łucja Gajda, 1994 r.
(imię, nazwisko, data)

MNRiPRS Szreniawa

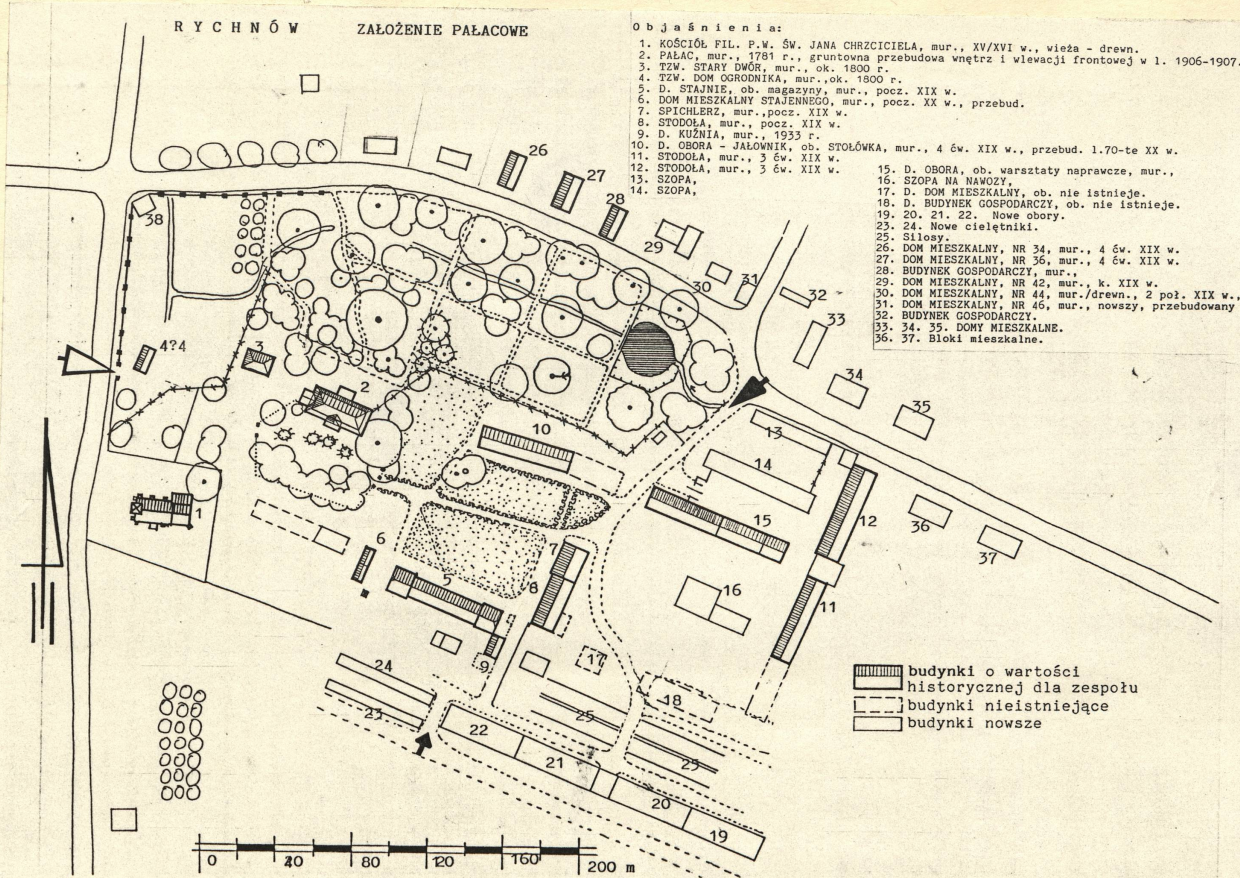
Wzór ODZ 1978 r.

Miejsce przechowywania negatywów:

RYCHNÓW ZAŁOŻENIE PAŁACOWE

Objaśnienia:

1. KOŚCIÓŁ FIL. P.W. ŚW. JANA CHRZCIELA, mur., XV/XVI w., wieża - drewn.
2. PAŁAC, mur., 1781 r., gruntowa przebudowa wnętrza i wlewnicy frontowej w l. 1906-1907.
3. TZW. STARY DWÓR, mur., ok. 1800 r.
4. TZW. DOM OGRODNIKA, mur., ok. 1800 r.
5. D. STAJNIE, ob. magazynu, mur., pocz. XIX w.
6. DOM MIESZKALNY STAJENEGO, mur., pocz. XX w., przebud.
7. SPICHLERZ, mur., pocz. XIX w.
8. STODOLA, mur., pocz. XIX w.
9. D. KUŹNIA, mur., 1933 r.
10. D. OBORA - JAŁOWNIK, ob. STOLÓWKA, mur., 4 ćw. XIX w., przebud. 1.70-te XX w.
11. STODOLA, mur., 3 ćw. XIX w.
12. STODOLA, mur., 3 ćw. XIX w.
13. SZOPA.
14. SZOPA.
15. D. OBORA, ob. warsztaty naprawcze, mur.,
16. SZOPA NA NAWOZY.
17. D. DOM MIESZKALNY, ob. nie istnieje.
18. D. BUDYNEK GOSPODARCZY, ob. nie istnieje.
19. 20. 21. 22. Nowe obory.
23. 24. Nowe cieleńniki.
25. Silosy.
26. DOM MIESZKALNY, NR 34, mur., 4 ćw. XIX w.
27. DOM MIESZKALNY, NR 36, mur., 4 ćw. XIX w.
28. BUDYNEK GOSPODARCZY, mur.,
29. DOM MIESZKALNY, NR 42, mur., k. XIX w.
30. DOM MIESZKALNY, NR 44, mur./drewn., 2 poł. XIX w.,
31. DOM MIESZKALNY, NR 46, mur., nowszy, przebudowany
32. BUDYNEK GOSPODARCZY.
33. 34. 35. DOWY MIESZKALNE.
36. 37. Bloki mieszkalne.



1. Miejscowość

R Y C H N Ò W

2. Obiekt (nazwa jak w karcie)

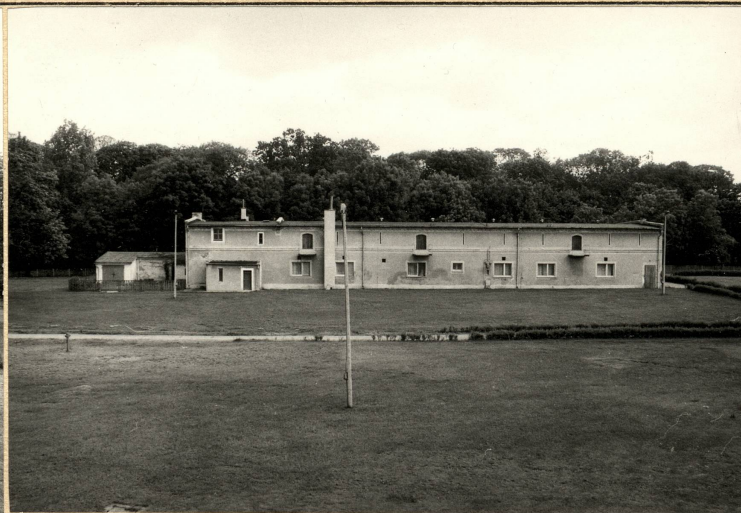
ZALOZENIE PALACOWO-
-PARKOWO-FOLWARCZNE

3. Zawartość wkładki (nazwa obiektu lub materiału uzupełniającego)

fotografie



20.



21.



22.

23



24.



Wkładkę założył: Łucja Gajda, 1994 r.

(imie, nazwisko, data)

Miejsce przechowywania negatywów: MNRI PRS Szreniawa

Wzór ODZ 1978 r.



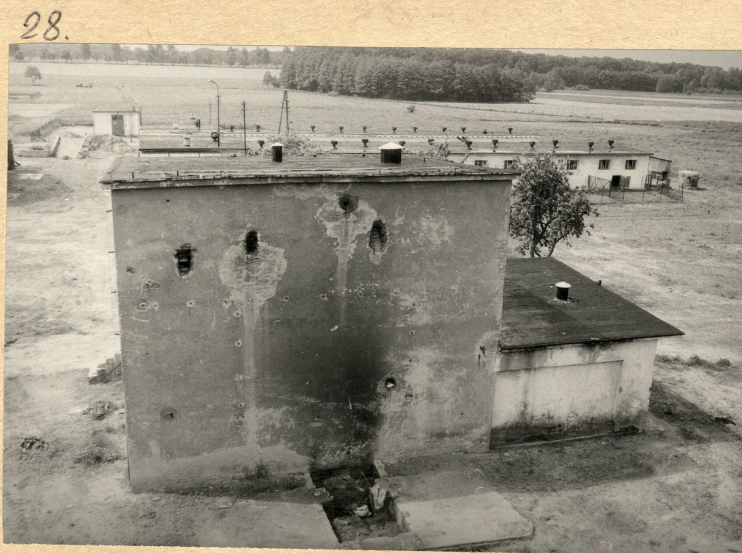
25.



26.



27



29.



1. Miejscowość

R Y C H N Ó W

2. Obiekt (nazwa jak w karcie)

ZAŁOŻENIE PAŁACOWO-
-PARKOWO-FOLWARCZNE

3. Zawartość wkładki (nazwa obiektu lub materiału uzupełniającego)

fotografie

30



31



32



33



Łucja Gajda, 1994 r.

Wkładkę założył:

(imię, nazwisko, data)

Miejsce przechowywania negatywów: MNRI PRS Szreniawa.....

Wzór ODZ 1978 r.....



36



37.



38



34.



35

14. Kubatura w kartach szczegółowych	15. Powierzchnia użytkowa ogółem obecnie do gospodarstwa → 1364 ha grunty orne → 1284 ha trwałe użytki	16. Przeznaczenie pierwotne uprawa roślin, hodowla zwierząt (patrz historia)	17. Użytkowanie obecne hodowla bydła mlecznego 650 szt, w tym 300 szt.krów
18. Prace budowlane i konserwatorskie, ich przebieg i dokumentacja <div> <div>podwórza</div> <div>→ ok.</div> <div>4,9 ha</div> </div> <div> <div>park</div> <div>→</div> <div>4,0 ha</div> </div> <p>W l. 1977-78 przeprowadzono remont kapitalny starego dworu. Stajnie /5/ były remontowane przed 1973 r.</p>		19. Stan zachowania (fundamenty, ściany zewnętrzne, ściany wewnętrzne, sklepienia, stropy konstrukcje dachowe, pokrycie dachu, wyposażenie i instalacje) Zachowane są wszystkie elementy kształtujące przestrzeń zabytkowego założenia. Jedynym elementem dysharmonijnym jest lokalizacja sklepu w pn-zachodnim narożniku parku. Najbardziej zniekształconym budynkiem w założeniu jest domek ogrodnika /4/ → pozbawiono go podcienia od strony połudn. Najbardziej zniszczonym budynkiem poprzez brak remontów i nieuszczelności w pokryciu dachowym jest spichlerz /7/. W pałacu pomieszczenia piwniczne i część pomieszczeń parteru zniszczona, zawilgocona.	
20. Najpilniejsze postulaty konserwatorskie Przeprowadzić remont spichlerza /7/. Przeprowadzić remont pałacu /2/. Nie parcelować majątku.			

21. Akta archiwalne (rodzaj akt, numer i miejsce przechowywania)

1. Teresa Wieromiej + zespół,
Ewidencja parku w Rychnowie, gm.Namysłów,
Warszawa 1978, maszynopis w archiwum WKZ
w Opolu, nr inw. 2022, s.1-9

23. Źródła ikonograficzne i fotografie (rodzaj, miejsce przechowywania, sygnatury)

1. Weber Robert, Schlesische Schlosser,
Dresden-Breslau 1909, t.I, s.27, tabl.123,
c.d. rubryki 22. Bibliografia.
gueter, Breslau 1937 s....., poz.
16. Katalog zabytków sztuki w Polsce pod red.
J.Z.Łozińskiego i B.Wolff-Łozińskiej,
t.VII województwo opolskie, pod red.
T.Chrzanowskiego i M. Korneckiego,
z.7 powiat namysłowski, oprac.: I.Galicka
i H.Sygietyńska. Warszawa 1965, s.52-54.
17. T.Chrzanowski M.Kornecki, Sztuka Śląska
Opolskiego, Kraków 1974, s.376,377,378,379.

22. Bibliografia

1. Knie J., Alphabetisch-statistisch-topographische Uebersicht
der Dorfer, Flecken, Stadte und anderen Orte der Konigl.
Preuss. Schlesien, Breslau 1845, s.
2. Triest F., Topographisches Handbuch von Oberschlesien,
Breslau 1865, s.
3. Schlesisches Guter-Adressbuch Verzeichniss saemtl. Ritter-
gueter, Breslau 1886, s.74, poz. 521, syg.: 14127 II,
4. Schlesisches Guter-Adressbuch Verzeichniss saemtl. Ritter-
gueter, Breslau 1891, s.90, poz. 730, syg.: 14128 II,
5. Schlesisches Guter-Adressbuch Verzeichniss saemtl. Ritter-
gueter, Breslau 1894, s.70, poz.624, syg.: 14129 II,
6. Schlesisches Guter-Adressbuch Verzeichniss saemtl. Ritter-
gueter, Breslau 1898, s.75, poz.629, syg.: 14130 II,
7. Schlesisches Guter-Adressbuch Verzeichniss saemtl. Ritter-
gueter, Breslau 1902, s.80, poz. 626, syg.: 14131 II,
8. Schlesisches Guter-Adressbuch Verzeichniss saemtl. Ritter-
gueter, Breslau 1905, s.87-88, poz.638, syg.: 14132 II,
9. Schlesisches Guter-Adressbuch Verzeichniss saemtl. Ritter-
gueter, Breslau 1909, s.91, poz. 645, syg.: 14133 II,
10. Schlesisches Guter-Adressbuch Verzeichniss saemtl. Ritter-
gueter, Breslau 1912, s.93, poz. 651, syg.:14134 II.
11. Schlesisches Guter-Adressbuch Verzeichniss saemtl. Ritter-
gueter, Breslau 1917, s.99, poz. 668, syg.: 14136 II,
12. Schlesisches Guter-Adressbuch Verzeichniss saemtl. Ritter-
gueter, Breslau 1921, s.104, poz. 682, syg.: 14137 II,
13. Schlesisches Guter-Adressbuch Verzeichniss saemtl. Ritter-
gueter, Breslau 1926, s.129, poz. 747, syg.: 14138 II,
14. Schlesisches Guter-Adressbuch Verzeichniss saemtl. Ritter-
gueter, Breslau 1930, s.147, poz.760, syg.: 14139 II,
15. Schlesisches Guter-Adressbuch Verzeichniss saemtl. Ritter-

25. Wypełnił

fucja Gajda,

imię i nazwisko

1994 r.

data

26. Sprawdził

imię i nazwisko

data

27. Załączniki

Wkładki nr: 1,2,3,4,5,6,7.