

1. Obiekt ODRA - STOPIEŃ WODNY "UJŚCIE NYSY"

DYŻURKA OBSŁUGI ŚLUZY

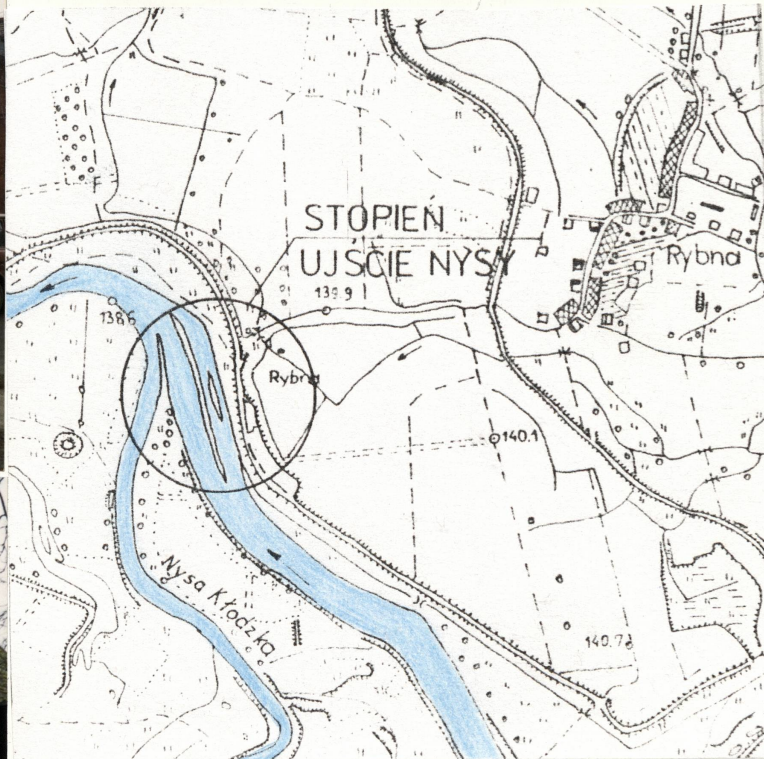
2. Czas powstania

1893

3. Miejscowość

RYBNA

11. Elewacja zach., neg. 1100/736/1. Elewacja wsch., neg. 1100/831/2. Orientacja.



4. Adres

Rybna, 49-324 Stobrawa
Stoień Wodny "Ujście Nysy"
rz. Odra, km. 180 + 50

nr hipoteczny

5. Przynależność administracyjna

województwo opolskie

gmina Popielów

6. Poprzednie nazwy miejscowości

Riebzig (do 1945)

7. Przynależność administracyjna
przed 1 VI 1975

województwo opolskie

powiat Brzeg

8. Właściciel i jego adres

Okręgowa Dyrekcja Gospodarki Wodnej
we Wrocławiu
50-950 Wrocław
ul. Norwida 34

9. Użytkownik i jego adres

ODGW we Wrocławiu
Inspektorat Wodny
Opole 45-089
ul. Odrowąża 2

10. Rejestr zabytków

Nr

data



Budynek dyżurki zbudowano równocześnie ze służą i zabudową mieszkalną w roku 1893. Pierwotnie pełnił funkcję bud. służbowego dla majstra śluzowego.

Przetrwał on w stanie niezniszczonym do 1945 roku, kiedy to nieznacznie ucierpiał. Wyremontowany, z niewielkimi zmianami służy do dziś.

Zrealizowano go według projektu typowego, w stylu nawiązującym do zabudowy wiejskiej okolicznych miejscowości. W latach 80-tych XX w. zmieniono okna i otynkowano ściany zakrywając ryglową konstrukcję drewnianą.

Sytuacja: Dyżurka usytuowana jest na prawym brzegu Odry, w połowie długości śluzy, w pobliżu magazynu i dwóch budynków mieszkalnych. Cały ten zespół zabudowań rozciąga się wzdłuż drogi poprowadzonej wałem ochronnym poszerzonym w tym miejscu.

Materiał i konstrukcja: Fundamenty z cegły ceramicznej, na zaprawie cementowo-wapiennej. Ściany w konstrukcji ryglowej, drewnianej, z wypełnieniem cegłą, obustronnie otynkowane. Strop drewniany, belkowy. Dach drewniany, więźba części wyższej jętkowa, niższej krokwiowa, ze stolcem pojedynczym. Pokrycie łupkiem. Stolarka drewniana. Drzwi płycinowe. Drzwi zewnętrzne z deseczek. Okna, z wyjątkiem okien do sieni, nowe, typowe, zespolone.

Rzut: W kształcie litery L.

Wnętrze: Wejście przez niewielki ganeczek drewniany do małej sionki, z której prowadzą drzwi do szatni, gdzie znajduje się też hydrofor oraz do dyżurki i niewielkiego pomieszczenia dla dyżurującego nocą.

Bryła: Budynek jest jednokondygnacyjny, niepodpiwniczony, przykryty dachem dwuspadowym.

Elewacje: Otynkowane gładko i pomalowane na kolor pomarańczowy. Elewacja frontowa, zachodnia, niesymetryczna z drewnianym zadaszeniem lewego narożnika. Daszek wsparty na słupkach z zastrzałami, u dołu zamknięcie z pionowych, ażurowych deseczek. Drewno pomalowano na czerwono. Elewacje szczytowe z oknami niesymetrycznie umieszczonymi. Szczyt obity pionowymi deseczkami. Okap wsparty na ozdobnych czołach krokwi i płatwi.

Instalacje: Budynek wyposażony jest jedynie w instalację elektryczną, wodociągową i telefon.

1. Miejscowość

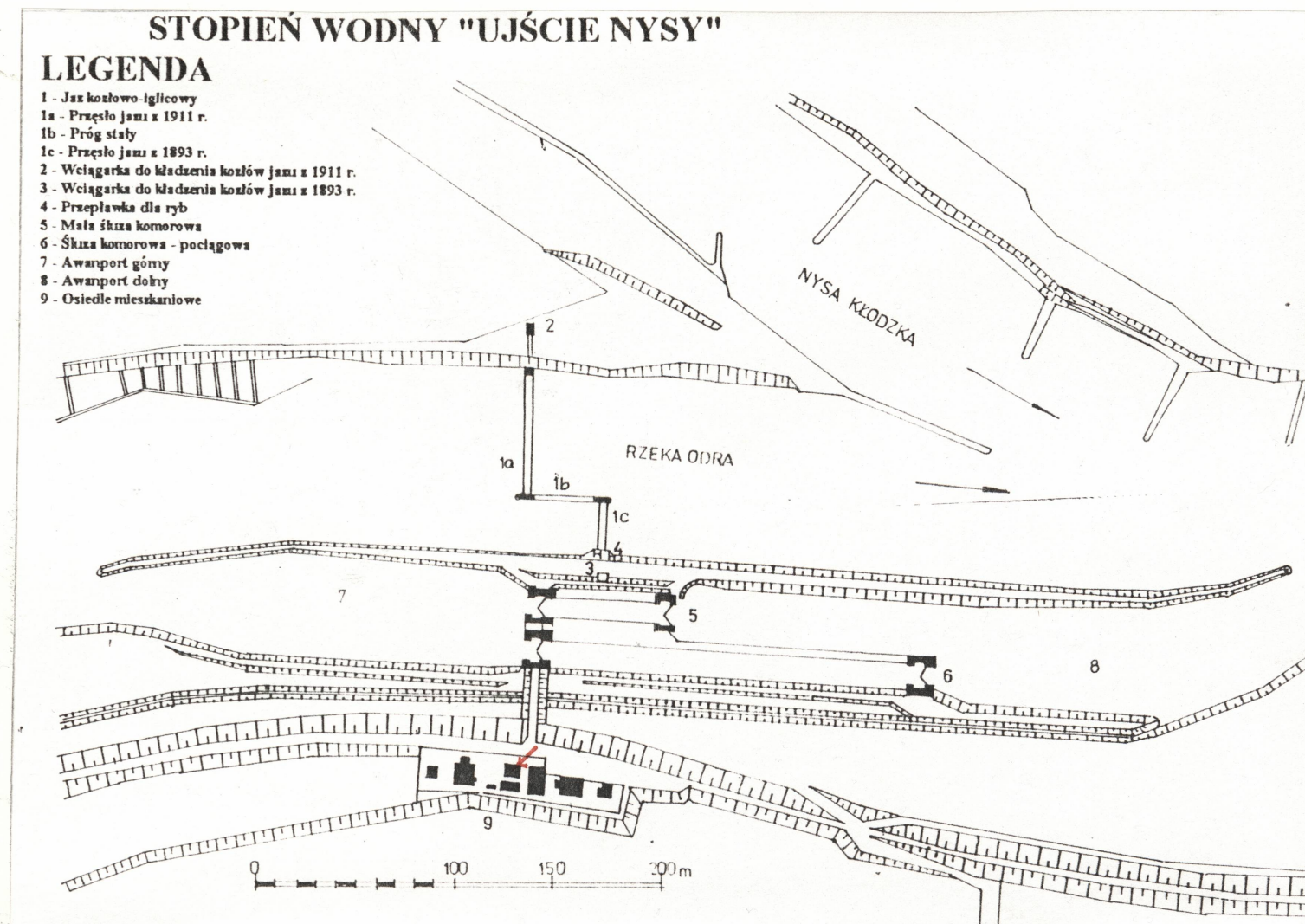
R Y B N A

2. Obiekt Stopień Wodny "Ujście Nysy"

DYŻURKA OBSŁUGI ŚLUZY

3. Zawartość wkładki (nazwa obiektu lub materiału uzupełniającego)

Sytuacja i dokumentacja rysunkowa, archiwalna (verte).



Wkładkę założył: mgr inż. arch. Anna Broniewska 20 grudnia 1999 r.

Miejsce przechowywania negatywów: BSiDZT S. Januszewski

inewid. 4313

Nr. 152/20
6a/23
13

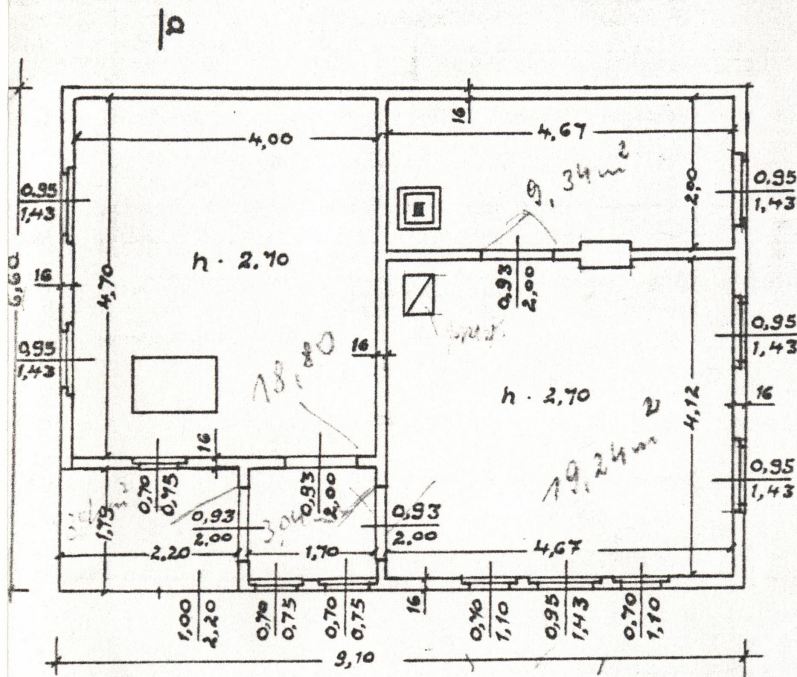
135/4

ŚLUZA UJŚCIE NYSY

BUDYNEK SŁUŻBOWY DLA MAJSTRA ŚLUZOWEGO

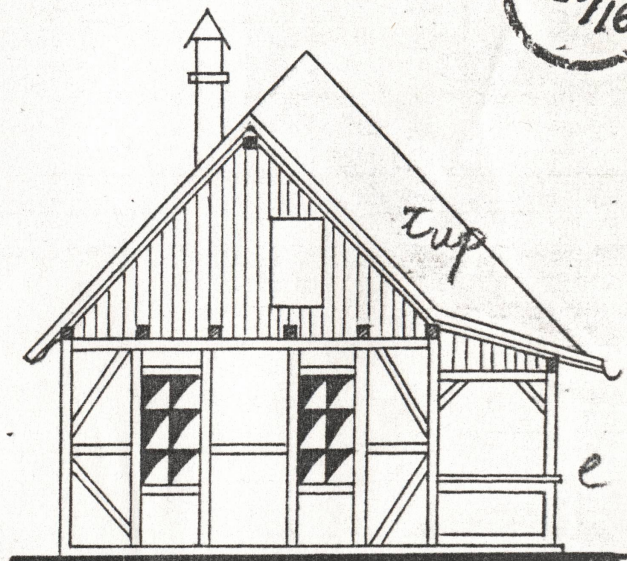
PODZIAŁKA 1:100

27/16

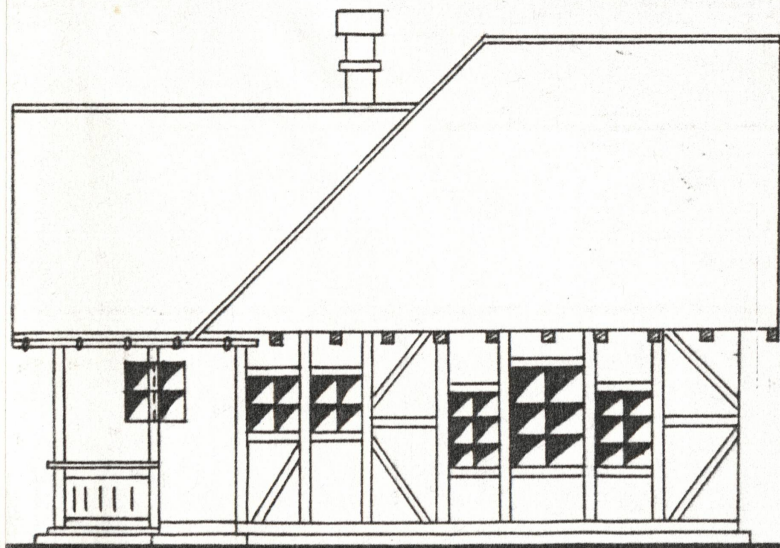


Rzut przyziemia

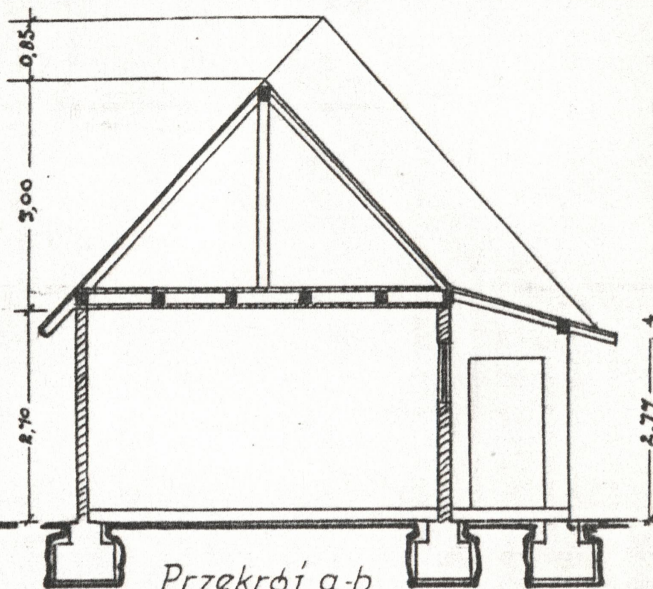
9,10 x 6,00 x 2,85 = 157,17 m²



Widok z przodu



Widok z przodu



Przekrój a-b

Kierownik Zarządu Wodn.

Inż. St. Hawrutkiewicz

1. Miejscowość

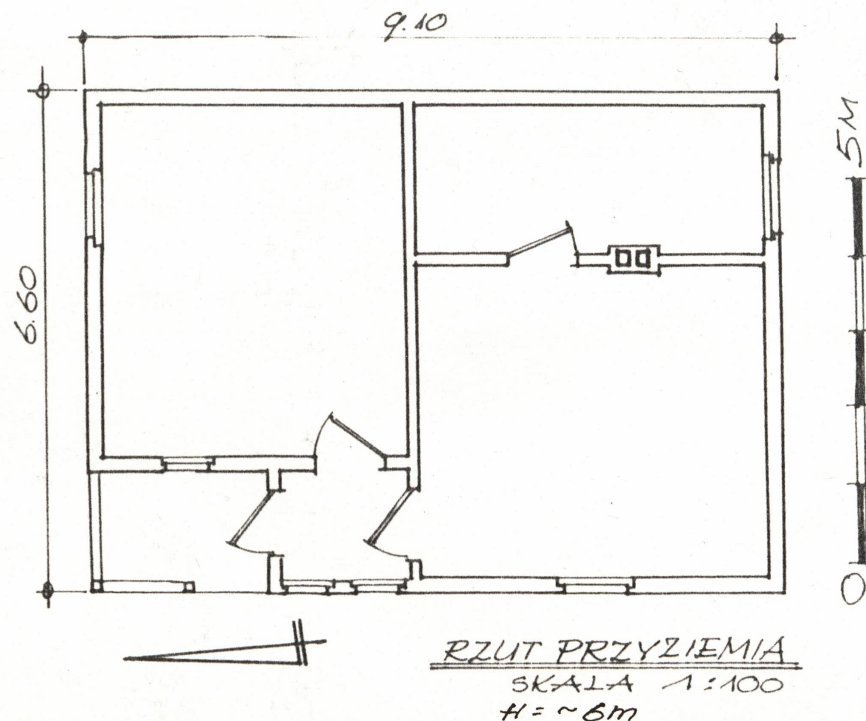
R Y B N A

2. Obiekt Stopień Wodny "Ujście Nysy"

DYŻURKA OBSŁUGI ŚLUZY

3. Zawartość wkładki (nazwa obiektu lub materiału uzupełniającego)

Rzut parteru aktualny i dokumentacja fotograficzna (verte).



Wkładkę założył: mgr inż. arch. Anna Broniewska 20 grudnia 1999 r.

Miejsce przechowywania negatywów: BSIDZT S. Januszewski



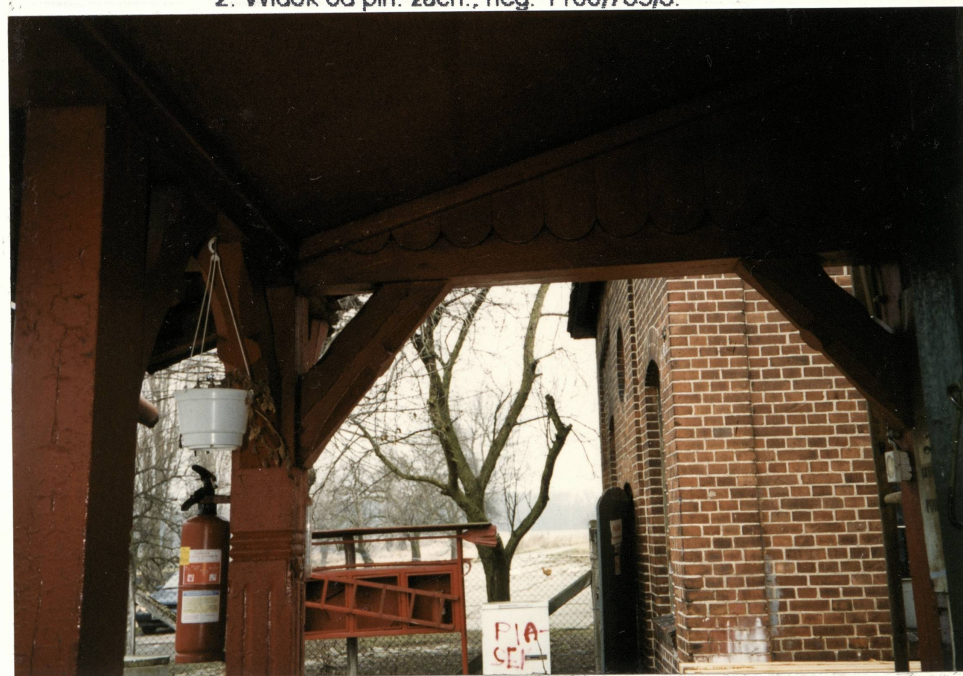
1. Elewacja płd., neg. 1100/735/4.



2. Widok od płn.-zach., neg. 1100/735/3.



3. Strop w dyżurce, neg. 1100/830/2.



4. Konstrukcja dachu ganku, neg. 1100/830/3.

1. Miejscowość
R Y B N A
2. Obiekt Stopień Wodny "Ujście Nysy"
DYŻURKA OBSŁUGI ŚLUZY
3. Zawartość wkładki (nazwa obiektu lub materiału uzupełniającego)
Dokumentacja fotograficzna.


1. Ganek wejściowy, neg. 1100/830/1.

2. Elewacja ptn., neg. 1100/735/5.

3. Ustępy, neg. 1100/739/2.

Wkładkę założył: mgr inż. arch. Anna Broniewska 20 grudnia 1999 r.

Miejsce przechowywania negatywów: BSiDZT S. Januszewski

14. Kubatura 264,19 m ³	15. Powierzchnia użytkowa 60,06 m ²	16. Przeznaczenie pierwotne Dyżurka służby	17. Użytkowanie obecne Dyżurka służby
18. Prace budowlane i konserwatorskie Brak danych o pracach budowlanych przed rokiem 1945. W roku 1949 wymieniono hydrofor. W 1968 r. - wymieniono deskowania ścian szczytowych. W 1990 r. - wymieniono okna na typowe, ocieplono ściany z zewnątrz i otynkowano. W 1997 r. elewację frontową pomalowano i polakierowano stolarkę. Wymiana rynny nad gankiem.		19. Stan zachowania (fundamenty, ściany zewnętrzne, ściany wewnętrzne, sklepienia, stropy, konstrukcje dachowe, pokrycie dachu, wyposażenie i instalacje) Budynek w dobrym stanie technicznym. Na elewacjach ślady wilgoci po zalaniu w czasie powodzi. Łupek na dachu porośnięty mchem. Brak rynny od tyłu budynku. Komin spękany.	
		20. Najpilniejsze postulaty konserwatorskie Dyżurka obsługi służby stanowi element zespołu stopnia wodnego "Ujście Nysy" i jako taki powinien zostać objęty ochroną konserwatorską. Wszelkie prace budowlane mogące zmienić konstrukcję lub wygląd budynku należy uzgodnić z Wojewódzkim Konserwatorem Zabytków. Postuluje się wpis do rejestru zabytków.	

21. Akta archiwalne (rodzaj akt, numer i miejsce przechowywania)

- Dokumentacja archiwalna z roku 1949, w: zbiory ODGW Inspektoratu Wodnego w Opolu;
- Kartoteki środków trwałych w zbiorach ODGW Inspektoratu Wodnego w Opolu.

22. Bibliografia

- M. Milkowski, Odrzańska Droga Wodna, Wydawnictwo Morskie Gdańsk, 1976
- Schulte, Die Kanalisierung der Oder von der Neissemündung bis oberhalb Breslau, w Zeitschrift für Bauwesen z 1924 r.

23. Źródła ikonograficzne i fotograficzne (rodzaj, miejsce przechowywania, sygnatury)**24. Uwagi różne**

Patrz karty ewidencyjne zespołu i poszczególnych obiektów nieruchomości i ruchomych Stopnia Wodnego "Ujście Nysy" - wykonane w 1999 r. w BSiDZT S. Januszewski.

25. Opracował: Program komputerowy karty - Word for Windows - BSiDZT S. Januszewski

tekst mgr inż. arch. Anna Broniewska 20 grudzień 1999 r.

plany, rysunki mgr inż. arch. Anna Broniewska 20 grudzień 1999 r.

zdjęcia fotogr. mgr inż. arch. Anna Broniewska 20 grudzień 1999 r.

miejsce przechowywania negatywów BSiDZT S. Januszewski

KARTA PO WYPEŁNIENIU PODLEGA OCHRONIE NA PODSTAWIE PRZEPISÓW PRAWA AUTORSKIEGO !

26. Adnotacje o inspekcjach, informacje o zmianach (daty, imiona i nazwiska wypełniających)**27. Załączniki**

Nr 1 - Rysunki archiwalne i sytuacja.

Nr 2 - Rzut wykonany w 1999 r. Dokumentacja fotograficzna.

Nr 3 - Dokumentacja fotograficzna.