

KARTA EWIDENCYJNA ZABYTKU NIERUCHOMEGO

1. Nazwa

KLASZTOR FRANCISZKANÓW – SANKTUARIUM ŚW. JÓZEFA

2. Czas powstania

**Kościół 1866 r., odnow. 1960 r.
Klasztor 1891-1900 r.,
rozbud. 1921 r.**

3. Miejscowość

**P R U D N I K
(Prudnik Las)**

4. Adres

**ul. Poniatowskiego 5
48-200 Prudnik**

nr ewidencyjny działki 229/187 km

5. Przynależność administracyjna

województwo opolskie
powiat prudnicki
gmina Prudnik

6. Współrzędne geograficzne

N: 50°17'43.8"
E: 17°34'24.6"

7. Poprzednie nazwy miejscowości

Neustadt

8. Właściciel i jego adres

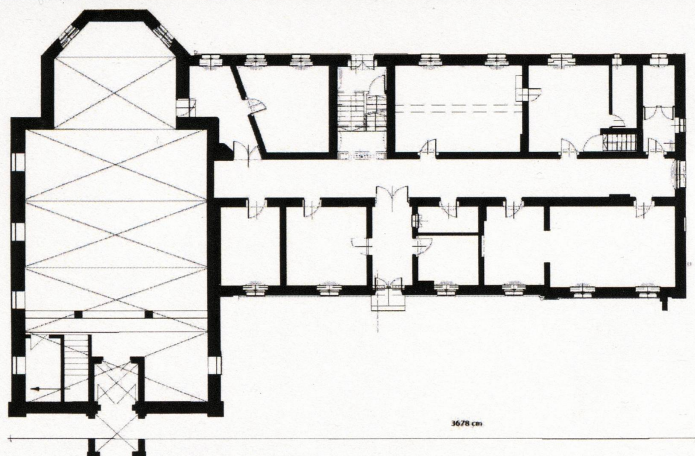
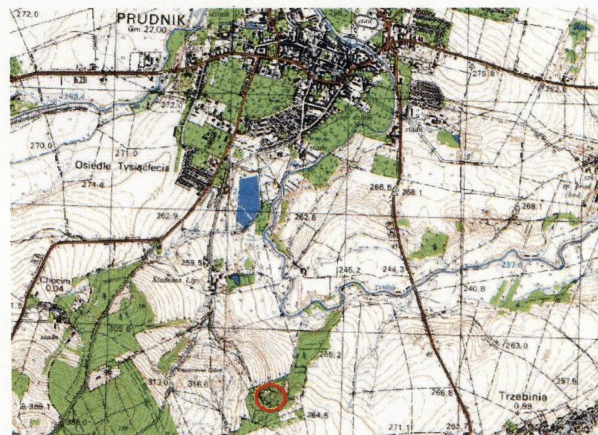
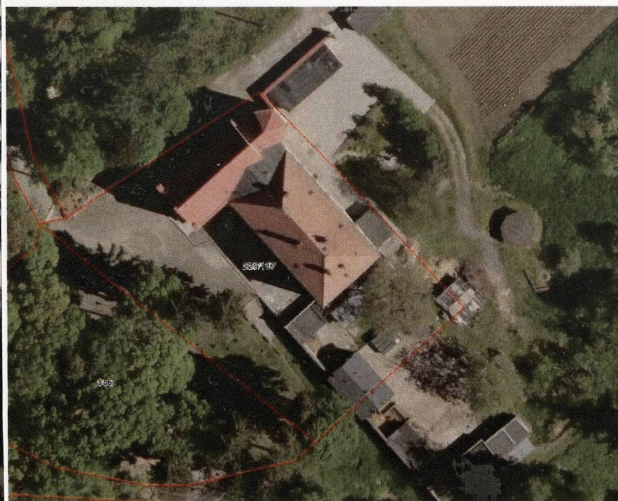
**Klasztor Zakonu Braci Mniejszych
ul. Józefa Poniatowskiego 5
48-200 Prudnik**

9. Użytkownik i jego adres

j.w.

10. Formy ochrony

**Gminna ewidencja zabytków :
mpzp**



Początek działalności Zakonu Alkantarzystów (odłamu zakonu franciszkanów o surowej dyscyplinie, zreformowanego przez św. Piotra z Alkantary w XVI w.) w Prudniku sięga połowy XIX w. Inicjatorem sprowadzenia zakonników na Śląsk był abp. wrocławski, kardynał Diepenbrock. 21 lutego 1852 roku z Saksonii przybył ojciec Lotar (wraz z dwoma zakonnikami), najpierw do Prudnika później na Górę Św. Anny, gdzie przebywał do czasu przydzielenia parceli pod budowę klasztoru. Teren pod budowę o powierzchni 12 mórg, położony w lasu na pld.-zach. od Prudnika, podarował radny Franciszek Schneider. Prace przy budowie klasztoru trwały od 22 marca do lipca 1852 roku, 9 sierpnia bp Gustaw Hohelohe poświęcił budowlę. Klasztor składał się z kaplicy z zakrystią, furty, refektarza z kuchnią i 9 małych cel. W 1855r. ze względu na konflikt z biskupem wrocławskim, franciszkanie opuścili Prudnik. W 1859 r. w opuszczonym klasztorze zamieszkał pustelnik Wilhelm Weber. 20 kwietnia 1861 r. Franciszek Schneider oraz prudnicki proboszcz wystąpili do ks. Kardynała z prośbą przywrócenie działalności konwentu alkanarzystów. W 1863 roku franciszkanie wraz z przełożonym o. Wiktozem Albers z Westfalii powrócili do Prudnika. 19 marca 1866 roku położono kamień węgielny pod budowę obecnego kościoła, 17 grudnia 1866 r. proboszcz Nippel dokonał konsekracji kościoła poświęconego św. Józefowi. W 1875 r. (w okresie kulturkampfu) na mocy zarządzenia władz pruskich z granic państwa zostali wypędzeni wszyscy zakonnicy pracujący w duszpasterstwie; bracia alkanarzyści opuścili Prudnik 3 sierpnia 1875 roku. 27 kwietnia 1887 roku cesarz Wilhelm I zezwolił na powrót zakonników. W ramach wznowionej działalności w 1891 roku wybudowano w pobliżu klasztoru Drogę Krzyżową z dużymi, murowanymi kapliczkami, których fundamenty odnajdujemy do dziś. W efekcie wizytacji przez kardynała Koppa w dniu 12 czerwca 1891 r. niewielkiego klasztoru przystąpiono do budowy nowego, większego domu zakonnego, który oddano do użytkowania 2 sierpnia 1900 roku. W 1903 roku o. Benedykt Behr zbudował w pobliżu klasztoru "Grotę Lurdzką" ze skały sprowadzonej specjalnie na ten cel z Nadrenii; 1 maja 1904 roku nastąpiło uroczyste poświęcenie grotty. 2 października 1918 roku założono cmentarz klasztorny. W 1921 roku o. Gorgoniusz zapoczątkował rozbudowę klasztoru, dobudowując drugie piętro. Po koniec II wojny światowej założenie klasztorne zostało uszkodzone, pociski artylerii radzieckiej zniszczyły dach kościoła, okna oraz frag-

SYTUACJA: założenie klasztorne położone w Prudnickim Lesie, ok. 3 km na południowy-zachód od centrum Prudnika, u podnóża wschodniego zbocza Klasztornej Góry (inne nazwy: Kozia Góra, Wzgórze Klasztorne); w Sudetach Wschodnich, w północno-wschodniej części Gór Opawskich, na obszarze Parku Krajobrazowego Gór Opawskich. W najbliższym otoczeniu znajdują się: Grota Lurdzka (1904 r.), Droga Krzyżowa (1891 r., przebud. 2 poł. XX w.) oraz cmentarz przyklasztorny (1918 r.). Przed klasztorem pomnik (1983 r.) na cześć Kardynała Stefana Wyszyńskiego.

Materiał, konstrukcja, technika: *Ściany zewnętrzne:* murowane z cegły, obustronnie otynkowane - tynki cementowo-wapienne, zacierane na gładko. Dekoracja architektoniczna murowana z cegły i otynkowana (kościół - fryz schodkowy, podziały ramowe, lizeny, płyciny) oraz wykonana w tynku techniką ciągnioną (klasztor - gzyms koronujący, gzyms podokienny).

Ściany wewnętrzne: murowane z cegły pełnej, otynkowane, w kościele detal architektoniczny wykształtowany z otynkowanej cegły (kolumnienki przyściennie, gzymsy i płyciny). **Sklepienia i stropy:** sklepienia murowane z cegły ceramicznej; w nawie, prezbiterium i w kruchcie sklepienia krzyżowe, empora na stropie płaskim, monolitycznym.

Wieżba dachowa: drewniana, płatwiowo-jętkowa podparta ścianami stolcowymi. Pokrycie dachu: nad klasztorem dachówką ceramiczną, karpiówką układaną podwójnie w koronkę, nad kościołem blacha układana w arkuszach na rąbek stojący, pokryta powłoką malarską. Na styku kościoła i klasztoru dach kryty papą. *Posadzki i podłogi:* **Kościół** - w kruchcie i w nawie jastrych terazzo, w prezbiterium prostokątne płyty z dolomitu, ławki w nawie na drewnianym podeście. **Klasztor** - w ciągach komunikacyjnych (korytarze, sień) posadzka ceramiczna (oryginalna) z płytek dwubarwnych (beżowo-niebieskich). kwadratowych ze ściętymi narożnikami łączonych małą kwadratową, niebieską płytką, w sanitariatach posadzka ceramiczna, w refektarzu, kapitułarzu i celach podłoga drewniana z desek, w kaplicy podłoga z paneli laminowanych. W piwnicy jastrych cementowy.

Schody: **Kościół** - podwyższenie prezbiterium kamienne (dolomit), trójstopniowe. Schody na chór monolityczne (jastrych terazzo), dwubiegowe. **Klasztor** - schody do piwnicy jednobiegowe, betonowe (jastrych cementowy), klatka schodowa monolityczna, dwubiegowa powrotna, stopnice i podstopnice obłożone płytkami gressowymi, balustrada drewniana, współczesna.

Otwory: **Kościół** - *otwory okienne:* zamknięte łukiem pełnym i okrągłe. W nawie i w prezbiterium szklenie witrażowe w ołów wzmocnione stalowymi wiatrownicami. *Otwory drzwiowe:* wejście główne zamknięte łukiem pełnym, drzwi drewniane, pełne, dwuskrzydłowe, w konstrukcji spągowej, opierane deskami układanymi ukośnie; z kruchty do nawy - drewniane, dwuskrzydłowe wahliwe, przeszklone (współczesne), drzwi do klasztoru i pomieszczenia gospodarczego - drewniane, jednoskrzydłowe, konstrukcji płycinowej. **Klasztor** - *otwory okienne:* prostokątne i zamknięte łukiem odcinkowym (korytarz I i II kondygnacji) o zróżnicowanych wymiarach, okna drewniane skrzynkowe, dwu, cztero i sześciocielne z oryginalnymi okuciami stalowymi - ozdobne klamki poruszają zasuwnice, zasuwnica porusza pręty, które blokują się w jarzemkach pionowych mocowanych na futrynie. Część okien wymieniona na nowe z PCV. *Otwory drzwiowe:* *zewnętrzne* prostokątne, stolarki historyczne, dwuskrzydłowe, konstrukcji ramowo-płycinowej z naświetlem. *Wewnętrzne:* jedno i dwuskrzydłowe, drewniane, konstrukcji płycinowej, pełne i przeszklone z zachowanymi oryginalnymi klamkami, zamka-

1. Miejscowość	Prudnik	5. Nazwa zabytku (jak w karcie), adres	6. Zawartość załącznika
2. Gmina	Prudnik	KLASZTOR OO. FRANCISZKANÓW PW. ŚW. JÓZEFA (Prudnik Las), ul. Poniatowskiego 5, 48-200 Prudnik	cd. opisu, materiały archiwalne.
3. Powiat	prudnicki		
4. Województwo	opolskie		

cd. historii

menty ścian). Po II wojnie światowej do Prudnika zostali sprowadzeni Franciszkanie z Polski. W roku 1945 o. Paweł Nentwig przystąpił do obudowy klasztoru. 1 października 1954 zarządzeniem Prezydium Wojewódzkiej Rady Narodowej w Opolu z dnia 30 września 1954 klasztor przeszedł pod zarząd wojska. Funkcjonariusze Urzędu Bezpieczeństwa nakazali zakonnikom opuszczenie klasztoru. Następnie przystąpiono do prac adaptacyjnych, związanych z przystosowaniem klasztoru na miejsce internowania ks. prymasa Stefana Wyszyńskiego. Klasztor na przeszło rok, w latach 1954 – 55 stał się miejscem uwięzienia Kardynała Stefana Wyszyńskiego oraz dwóch współpracowników: ks. Stanisława Skorodeckiego i siostry zakonnej Leonii Graczyk. Teren ogrodzono parkanem o wysokości 3,5 m i zabezpieczono siecią drutów kolczastych. Parter klasztoru przeznaczono na kuchnię, magazyn i pomieszczenia dla dozorców. Pierwsze piętro zajmował ks. Prymas i współwięźniowie; po prawej stronie korytarza urządzono prowizoryczną kaplicę i pokój stołowy, w którym odbywały się także przesłuchania, po stronie lewej pokoje zajmowali kolejno ks. Prymas, ks. Stanisław Skorodecki i s. Leonia Graczyk. Drugie piętro zajmowali wyżsi funkcjonariusze UB. 28 października 1955 roku kardynał został przewieziony do Komańczy. Wojsko w kooperacji z Ministerstwem Zdrowia przystąpiło do przeprowadzenia szeregu prac adaptacyjnych, których celem było zamienienie obiektu na wojskowe prewentorium dziecięce. Kościół św. Józefa postanowiono zaadaptować na świetlicę i przedzielić stropem na dwie kondygnacje. Usunięto przedmioty kościelne: witraże, organy, ołtarze, ambonę, ławki, konfesjonały, Drogi Krzyżową z kościoła, figury świętych, wieczne lampki, figury z grobu Pana Jezusa i stajenki, obrazy, szafy z zakrystii, ok. 30 sztuk lichtarzy (część przedmiotów została wywieziona na probostwo do Brzegu, a stamtąd do kurii wrocławskiej). Zburzono przedsionek kościoła i sygnaturkę, zerwano posadzkę, przebito nowe otwory okienne na dwóch kondygnacjach. Zdewastowano stacje Drogi Krzyżowej w lesie oraz ołtarz w Grocie. Na fali przemian w 1956 roku dekretem Prezydium WRN z 31 grudnia 1956 postanowiono zwrócić klasztor franciszkanom. Z polecenia o. Prowincjała Ambrożego Lubika 4 stycznia 1957 przybyli do klasztoru trzej franciszkanie, którzy przygotowali kaplicę z ołtarzem i cele zakonne. 12 maja 1957 roku kapituła powołała na przełożonego klasztoru o. Oswalda Otrząska, który zajął się dalszą odbudową klasztoru, która w głównym zrębie zakończyła się w 1960 roku. W 1995 zrekonstruowano przedsionek kościoła zburzony w latach 50. XX wieku. Ze względu na rosnącą sławę miejsca oraz kult św. Józefa w 1996 biskup opolski ks. Alfons Nossol podniósł kościół św. Józefa do rangi sanktuarium.

cd. opisu.

mi i zawiasami.

RZUT: założenie na planie litery „L” utworzonej przez skrzydło kościelne i przylegające od północnego wschodu skrzydło klasztoru. Kościół nieorientowany, na planie prostokąta, wydłużonego na osi NE/SW, z prostokątnym przedsionkiem pośrodku fasady i krótkim, węższym prezbiterium, zamkniętym trójbocznie od północy. Klasztor założony na planie prostokąta wydłużonego na osi NW/SE.

BRYŁA: Złożony z dwóch zróżnicowanych wysokością i kształtem części. Kościół - korpus zamknięty trójkątnymi szczytami ze sterczynami w wierzchołku i u podstawy, kryty wysokim dachem dwuspadowym. Naroża fasady zaakcentowane lizenami. Prezbiterium znacznie niższe, kryte dwuspadowo z trójpołaciowym zamknięciem. Jednokondygnacyjny przedsionek kryty dachem dwuspadowym, trójkątny szczyt podkreślony sterczynami w wierzchołku i u podstawy. Klasztor – trójkondygnacyjny, podpiwniczony, kryty dachem czterospadowym. Na styku kościoła i klasztoru niski dach dwuspadowy.

ELEWACJE: Kościół – elewacje otynkowane gładko, na wysokim cokole, ze skromną dekoracją architektoniczną z tynku gładkiego (fryz schodkowy, płyciny), profilowanego techniką ciągnioną (gzyms) i pełnoplastycznej rzeźby figuralnej. Elewacja południowo-zachodnia (fasada): 1 - osiowa, symetryczna, ukształtowana przez korpus nawowy zwieńczony trójkątnym szczytem z prostokątnymi sterczynami u podstawy i w wierzchołku. Naroża fasady zaakcentowane lizenami z prostokątnymi płycinami. W przyziemiu, w osi symetrii arkadowy przedsionek wejście do nawy. Przedsionek otwarty z trzech stron zamkniętymi półkoliście arkadami, naroża zaakcentowane lizenami z prostokątnymi płycinami. Trójkątny szczyt podkreślony sterczynami w formie prostopadłościennych postumentów umieszczonych w wierzchołku i u podstawy. Postumenty kryte czterospadowo, nakrywy poszyte blachą. W szczycie dekoracja schodkowa. W wierzchołku metalowy, ażurowy krzyż. Powyżej profilowany gzyms zwieńczony obdaszkiem poszytym blachą, na nim w centrum zamknięte półkoliście duże okno wypełnione witrażem, flankowane zamkniętymi półkoliście niszami z których pełnoplastyczne figury św. Antoniego i św.

Franciszka. W centrum szczytu nisza z figurą św. Józefa. Szczyt obwiedziony gzymsem schodkowym. Elewacja zachodnia-boczna: bez podziałów, 4-osiowa, osie wyznaczone przez wysokie, zamknięte łukiem pełnym okna. Naroże płd.-zach. zaakcentowane lizeną, pod okapem dachu profilowany gzyms okapowy. Elewacja północno-wschodnia, prezbiterialna: na wysokim cokole, w ścianach skośnych zamknięte półkoliście, wysokie okna z wypełnieniem witrażowym, zabezpieczone z zewnątrz szybą. W szczycie nawy, nad prezbiterium dwa okna ulusy. Pod okapem dachu profilowany gzyms okapowy. Elewacja wschodnia-boczna: w większości przesłonięta przez budynek klasztoru. 1-osiowa, oś usytuowana przy narożniku płd.-wsch. wyznaczona przez dwa umieszczone jeden nad drugim otwory okienne zamknięte półkoliście, otwór dolny niższy. Naroże płd.-wsch. zaakcentowane lizeną, pod okapem dachu profilowany gzyms okapowy. **Klasztor**: elewacje otynkowane gładko, z bardzo skromną dekoracją architektoniczną. Elewacja południowo-zachodnia (fasada): 7-osiowa, osie wyznaczone prostokątnymi otworami okiennymi umieszczonymi na trzech kondygnacjach – okna trzeciej kondygnacji nieco niższe. W osi 3-ej wejście główne, nad nim trójkątowy daszek (współczesny). Dwie osie skrajne od wschodu w płytkim ryzalicie. Naroża zaakcentowane lizenami tworzącymi podziały ramowe. Pod oknami III kondygnacji gzyms listwowy. Całość wieńczy profilowany gzyms okapowy. Elewacja wschodnia: 3-osiowa, w osi środkowej I i II kondygnacji okna zamknięte łukiem odcinkowym, stolarka sześciokrotna, pozostałe okna prostokątne, czterodzielne i blendy. Elewacja północno-wschodnia: 9-osiowa, osie wyznaczone prostokątnymi otworami okiennymi umieszczonymi na trzech kondygnacjach – okna trzeciej kondygnacji nieco niższe. W osi 6-ej wejście tylne, nad nim sześciokrotna okna klatki schodowej umieszczone na poziomach międzykondygnacyjnych. W partii przyziemia niewielkie okienka piwniczne.

WNĘTRZE: Kościół - wnętrze jednonawowe, otynkowane gładko ze skromną artykulacją ścian wielobocznymi kolumnienkami przyściennymi z kapitelikami wspornikowymi. Nawa główna wyższa, prezbiterium nieco niższe, czteroprzęsłowa, nakryta sklepieniami krzyżowymi. Przęsła prostokątne. Prezbiterium jednoprzęsłowe, na trójstopniowym podwyższeniu, zamknięte trójbocznie. Łuk tęczy o wykończeniu kosowym. Przy czwartym przęśle nawy od południa empora chóru muzycznego, wsparta na dwóch filarach. Balustrada empory pełna, dekorowana prostokątnymi płycinami. Pod emporą prostokątna kruchta wejścia głównego, przy niej od zach. schody na emporę.

WYPOSAŻENIE: neogotyckie ołtarze – główny z obrazem przedstawiającym św. Józefa i dwa ołtarze boczne, stacje drogi krzyżowej. We wnętrzu klasztoru zachowana oryginalna stolarka okienna, konstrukcji skrzynkowej



Klasztor przed przebudową w l. 1891-1900 - widok od południa



Klasztor przed przebudową w l. 1891-1900 - widok od północno-wschodu.

ZAŁĄCZNIK DO KARTY EWIDENCYJNEJ

Nr 1a

1. Miejscowość	Prudnik	5. Nazwa zabytku (jak w karcie), adres	6. Zawartość załącznika
2. Gmina	Prudnik	KLASZTOR OO. FRANCISZKANÓW	Materiały archiwalne.
3. Powiat	prudnicki	PW. ŚW. JÓZEFA (Prudnik Las), ul.	
4. Województwo	opolskie	Poniatowskiego 5, 48-200 Prudnik	

Widok klasztoru od strony północno-wschodniej z 1870 r.



Wnętrze kościoła. Stan sprzed przebudowy.



Przebudowa kościoła w latach 1956-57

ZAŁĄCZNIK DO KARTY EWIDENCYJNEJ

Nr 2

1. Miejscowość	Prudnik	5. Nazwa zabytku (jak w karcie), adres KLASZTOR OO. FRANCISZKANÓW PW. ŚW. JÓZEFA (Prudnik Las), ul. Poniatowskiego 5, 48-200 Prudnik	6. Zawartość załącznika fotografie
2. Gmina	Prudnik		
3. Powiat	prudnicki		
4. Województwo	opolskie		



1.



2.

Opracowanie załącznika:
(data i podpis)

sierpień 2014 r.
mgr Jerzy Skarbek



3.



4.



5.



6.

ZAŁĄCZNIK DO KARTY EWIDENCYJNEJ

Nr 3

1. Miejscowość	Prudnik	5. Nazwa zabytku (jak w karcie), adres	6. Zawartość załącznika
2. Gmina	Prudnik	KLASZTOR OO. FRANCISZKANÓW	fotografie
3. Powiat	prudnicki	PW. ŚW. JÓZEFA (Prudnik Las), ul.	
4. Województwo	opolskie	Poniatowskiego 5, 48-200 Prudnik	



7.



8.

Opracowanie załącznika:
(data i podpis)

sierpień 2014 r.
mgr Jerzy Skarbek



9.



10.



11.

ZAŁĄCZNIK DO KARTY EWIDENCYJNEJ

Nr 4

1. Miejscowość	Prudnik	5. Nazwa zabytku (jak w karcie), adres KLASZTOR OO. FRANCISZKANÓW PW. ŚW. JÓZEFA (Prudnik Las), ul. Poniatowskiego 5, 48-200 Prudnik	6. Zawartość załącznika fotografie
2. Gmina	Prudnik		
3. Powiat	prudnicki		
4. Województwo	opolskie		



12.



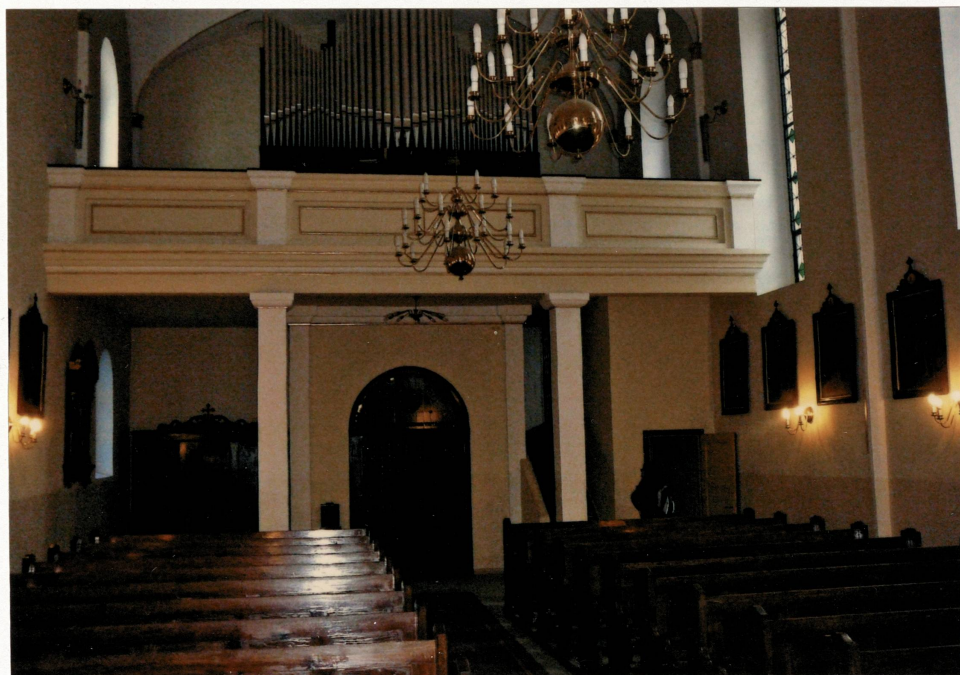
13.



14.

Opracowanie załącznika:
(data i podpis)

sierpień 2014 r.
mgr Jerzy Skarbek



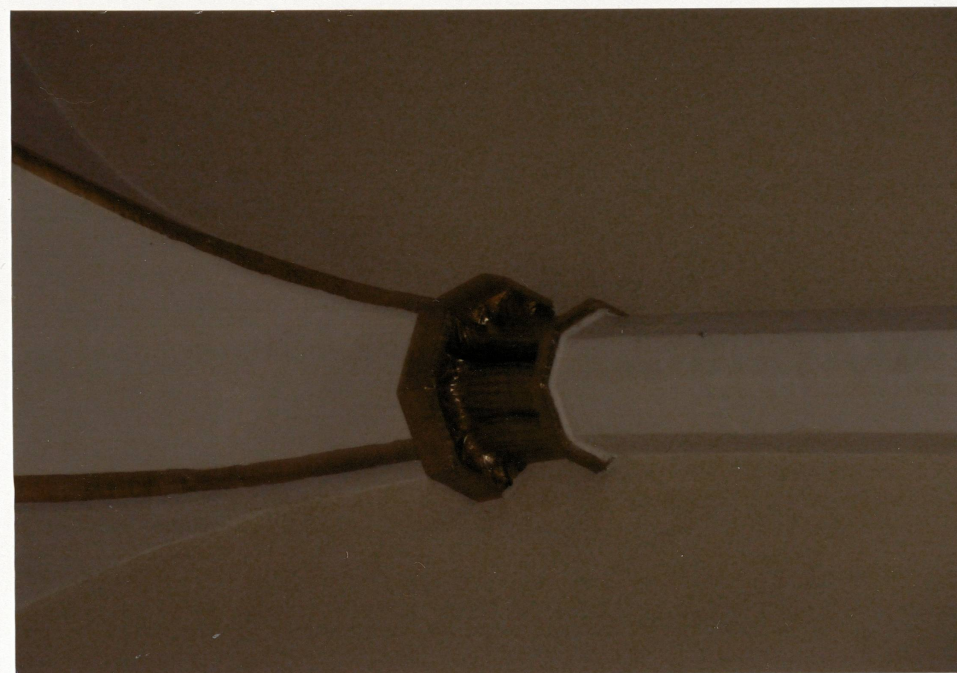
15.



16.



17.



18.

ZAŁĄCZNIK DO KARTY EWIDENCYJNEJ**Nr 5**

1. Miejscowość	Prudnik	5. Nazwa zabytku (jak w karcie), adres KLASZTOR OO. FRANCISZKANÓW PW. ŚW. JÓZEFA (Prudnik Las), ul. Poniatowskiego 5, 48-200 Prudnik	6. Zawartość załącznika fotografie
2. Gmina	Prudnik		
3. Powiat	prudnicki		
4. Województwo	opolskie		



19.



20.



21.

Opracowanie załącznika:
(data i podpis)

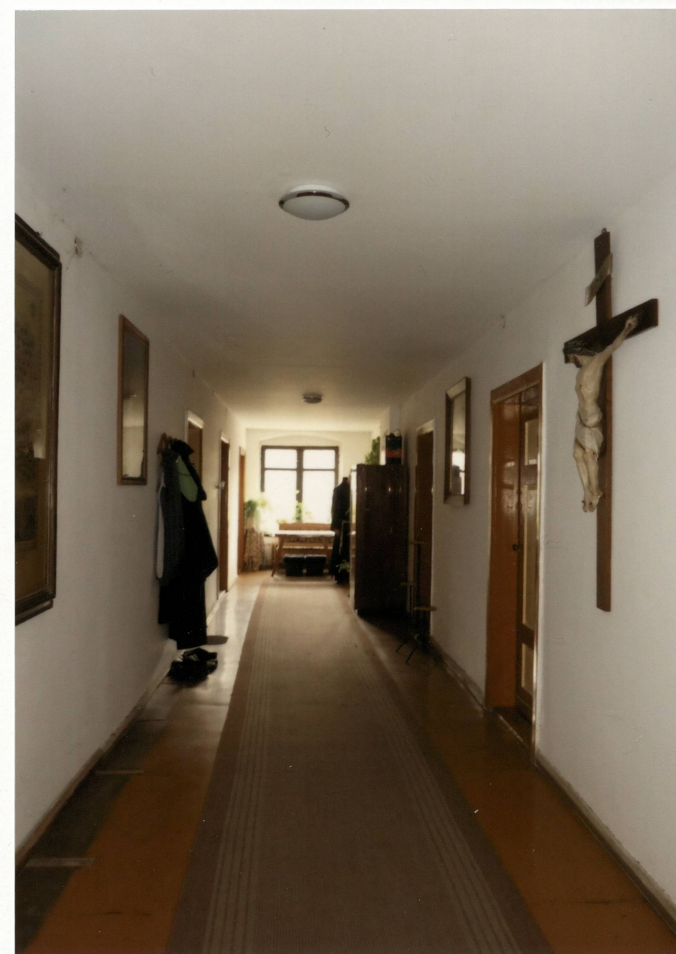
sierpień 2014 r.
mgr Jerzy Skarbek



22.



23.



24.

1. Miejscowość	Prudnik	5. Nazwa zabytku (jak w karcie), adres	6. Zawartość załącznika
2. Gmina	Prudnik	KLASZTOR OO. FRANCISZKANÓW	fotografie
3. Powiat	prudnicki	PW. ŚW. JÓZEFA (Prudnik Las), ul.	
4. Województwo	opolskie	Poniatowskiego 5, 48-200 Prudnik	



25.



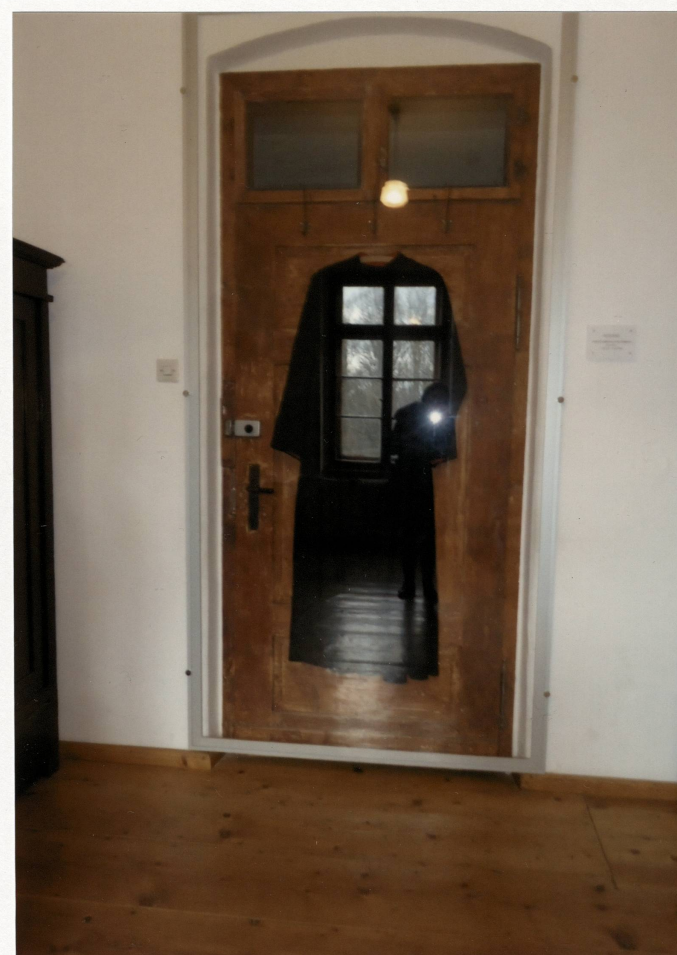
26.



27.



28.



29.

1. Miejscowość	Prudnik	5. Nazwa zabytku (jak w karcie), adres KLASZTOR OO. FRANCISZKANÓW PW. ŚW. JÓZEFA (Prudnik Las), ul. Poniatowskiego 5, 48-200 Prudnik	6. Zawartość załącznika fotografie
2. Gmina	Prudnik		
3. Powiat	prudnicki		
4. Województwo	opolskie		





33.



34.



35.

ZAŁĄCZNIK DO KARTY EWIDENCYJNEJ**Nr 8**

1. Miejscowość	Prudnik	5. Nazwa zabytku (jak w karcie), adres KLASZTOR OO. FRANCISZKANÓW PW. ŚW. JÓZEFA (Prudnik Las), ul. Poniatowskiego 5, 48-200 Prudnik	6. Zawartość załącznika Fotografie, podpisy.
2. Gmina	Prudnik		
3. Powiat	prudnicki		
4. Województwo	opolskie		



36.



37.

Opracowanie załącznika:
(data i podpis)

sierpień 2014 r.
mgr Jerzy Skarbek



Podpisy:

1. Elewacja pld.zach. – fasada kościoła.
2. Elewacja pld.zach. – fasada klasztoru.
3. Kościół i klasztor - widok ogólny od południa.
4. Klasztor – widok od południa.
5. Kościół i klasztor - widok ogólny od północy.
6. Elewacja wschodnia (tylna) – klasztoru.
7. Kościół fragment elewacji południowej.
8. Portal.
9. Kościół – wnętrze, widok na prezbiterium.
10. Kościół – wnętrze, widok na emporę.
11. Ołtarz pw. św. Józefa.
12. Sklepienie w prezbiterium.
13. Sklepienie w nawie.
14. Północna ściana nawy.
15. Empora chóru muzycznego.
16. Południowa ściana nawy.
17. Sklepienie krzyżowe w kruchcie.
18. Kapitel służki sklepiennej.
19. Schody na emporę.
20. Drzwi z korytarza do przedsionka kościoła.
21. Drzwi z przedsionka do korytarza w klasztorze..
22. Korytarz w II kondygnacji klasztoru.
23. Korytarz w I kondygnacji klasztoru.
24. Korytarz w III kondygnacji klasztoru.
25. Sala pamiątkowa kardynała Stefana Wyszyńskiego.
26. Drzwi w sali kardynała Stefana Wyszyńskiego.
27. Schody na piętro.
28. Kaplica.
29. Cella kardynała Stefana Wyszyńskiego.
30. Okno.
31. Okucia okienne,
32. Klamka okienna.
33. Szczegół zamykania okna.
34. Piec.
35. Okno w kaplicy.
36. Drzwi na II kondygnację.
37. Konstrukcja więźby dachowej w klasztorze.
38. Drzwi wejścia głównego do klasztoru.

14. Kubatura ok. 5 500 m ³	15. Powierzchnia użytkowa ok. 1200 m ²	16. Przeznaczenie pierwotne Sakralno-mieszkalne	17. Użytkowanie obecne Sakralno-mieszkalne
18. Stan zachowania <p>Po uszkodzeniach wojennych zabudowania klasztorne zostały odnowione przez zakonników sprowadzonych z Polski. W latach 1954–55 klasztor był miejscem uwięzienia Kardynała Stefana Wyszyńskiego, następnie został zaadaptowany na wojskowe prewentorium dziecięce. W ramach prac adaptacyjnych, do których przystąpiono w marcu 1956 r., rozebrano dach kościoła, sygnaturkę i przedsionek oraz przebudowano wnętrze kościoła dzieląc je stropem na dwie kondygnacje. W efekcie tych prac przebudowano elewacje, wprowadzając okna na dwóch poziomach. Inwestycja została zaniechana, a od 4 stycznia 1957 klasztor ponownie znalazł się w posiadaniu franciszkanów, którzy przystąpili do odbudowy zakończonej w 1960 roku. Przywrócono układ okien w elewacjach kościoła, zrekonstruowano układ wnętrza, wykonano nowy dach, lecz już bez odtwarzania sygnaturki. Wykonano nowe posadzki, schody. W 1995 zrekonstruowano przedsionek kościoła.</p> <p>Stan zachowania całości średni. Kościół i klasztor użytkowane są zgodnie z pierwotnym przeznaczeniem na cele sakralne i mieszkalne, w niezbędnym zakresie remontowane.</p> <ul style="list-style-type: none"> – fundamenty - dobre – ściany – dobre, nie wykazują spękań ani odchyłeń od pionu, – sklepienia i stropy – w stanie dobrym, – więźba dachowa – drewniana w stanie średnim. Występuje lokalne porażenie szkodnikami drewna. – pokrycie dachu – szczelne, na budynku klasztoru wymienione na nowe. – tynki zewnętrzne – lokalnie zawilgocone. – okna witrażowe - w stanie dobrym – drzwi drewniane - w stanie dobrym. – stolarka okienna w większości oryginalna z zachowanymi okuciami wymaga prac renowacyjnych. Częściowo wymieniona na nową z PCV, 		19. Istniejące zagrożenia, najpilniejsze postulaty konserwatorskie Należy usunąć przyczynę zawilgocenia tynków poprzez wykonanie skutecznego i sprawnego systemu odprowadzania wód opadowych. Zaleca się usunięcie płyt betonowych przy elewacjach klasztoru oraz wtórnych tynków cementowych uniemożliwiających prawidłową dyfuzję wilgoci podciąganej kapilarnie.	

20. Akta archiwalne (rodzaj akt, numer i miejsce przechowywania)

21. Uwagi

22. Adnotacje o inspekcjach, informacje o zmianach (daty, imiona i nazwiska wypełniających)

23. Bibliografia

Borek H. Górny Śląsk w świetle nazw miejscowych, Opole 1988
A.K. Dudek, Franciszkanie w Prudnickim Lasku, Kościół św. Józefa i Klasztor
Braci Franciszkanów, Prudnik 2001 r.

24. Opracowanie karty ewidencyjnej (autor, data i podpis)

Tekst : mgr Jerzy Skarbek

plany, rysunki : mgr Jerzy Skarbek

fotografie : mgr Jerzy Skarbek

25. Źródła ikonograficzne (rodzaj, miejsce przechowywania)

<http://dolny-slask.org.pl/>

26. Załączniki

Załącznik do karty ewidencyjnej : sz. 8