

KARTA EWIDENCYJNA ZABYTKÓW
ARCHITEKTURY I BUDOWNICTWA

A	B	C	D	E	F	G	H	I	J	K	L	M	N	O	P	R	S	T	U	V	W	X	Y	Z	Nr
---	---	---	---	---	---	---	---	---	---	---	---	---	---	---	---	---	---	---	---	---	---	---	---	---	----

1. Obiekt

DAWNA POCZTA , OBECNIE DOM MIESZKALNY (8)

2. Czas powstania

XVII w. (?)
I poł.XIXw.

3. Miejscowość

J A S T R Z Ę B I E

4. Adres Jastrzębie
ul. Dworcowa 46
46-153 Biestrzykowice

nr hipoteczny

5. Przynależność administracyjna

województwo opolskie

gmina Namysłów

6. Poprzednie nazwy miejscowości

Nassadel

7. Przynależność administracyjna
1 VI 1975

województwo opolskie

powiat Namysłów

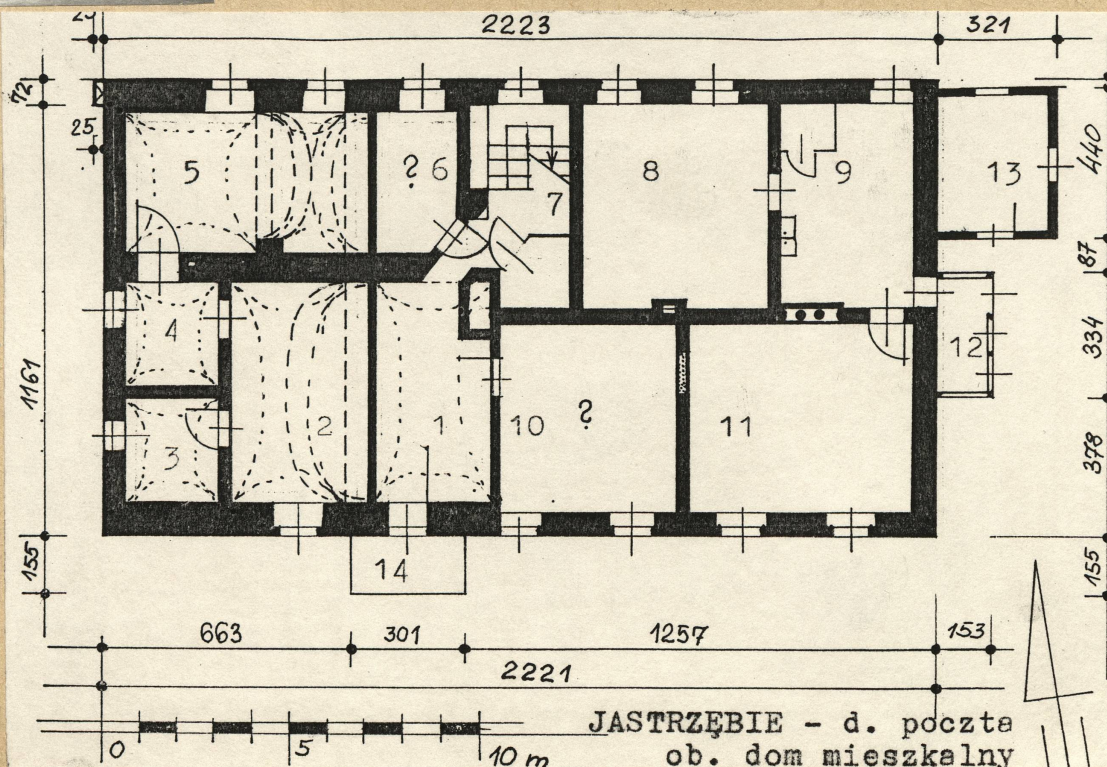
8. Właściciel i jego adres

Skarb Państwa Polskiego

9. Użytkownik i jego adres
Jastrzębskie Gospodarstwo
Rolne "JASPOL" Spółk. z o.o.
Jastrzębie Śląskie

10. Rejestr zabytków:

Nr 1051/64 25.VI.1965
data



W dokumentacji ewidencyjnej parku w Jastrzębiu - autorka Teresa Wieroniewska wysunęła hipotezę, że budynek nazywany "dawną pocztą", może być tamtejszym pierwszym dworem murowanym, pochodzącym z końca XVI wieku (s.1). W katalogu zabytków - budynek tzw. dawnej poczty jest datowany na 1 poł. XIX wieku. (s.17)

Bryła budynku jest klasycystyczna i mogła powstać w I połowie XIX wieku lub w końcu wieku XVIII. Budynek nie jest jednorodny, nie powstał od jednego rzutu. Jego część zachodnia, z pomieszczeniami sklepiionymi jest starsza, zapewne z XVII-XVIII wieku.

1. SYTUACJA.

Jastrzębie to wieś oddalona 7 km na południe od Namysłowa, usytuowana przy lokalnej drodze od strony zachodniej ograniczonej przez szosę Namysłów-Opole, a w kierunku wschodnim doprowadzającej do stacji kolejowej i dalej do lasu w kierunku Siemysłowa. Założenie dworskie współtworzy układ przestrzenny wsi. Było ono rozpostarte po obu stronach drogi wiejskiej i przy zachodniej krawędzi głównej drogi do Opola i Namysłowa. Budynek dawnej poczty, obecnie mieszkalny nr 46 (8) usytuowany jest w centrum założenia. Ustawiony kalenicowo przy południowej krawędzi drogi wiejskiej, dawniej oddalony był zaledwie ok. 20 m na zachód od budynku dworu, który obecnie nie istnieje. Poczta ob. dom dłuższymi elewacjami zwrócona jest w kierunkach południowym i północnym.

2. MATERIAŁ.

Ściany - murowane zapewne z cegły ceramicznej, pełnej, wewnątrz i zewnątrz całkowicie otynkowane. Wokół ścian zewnętrznych mur do wysokości parapetów okiennych jest grubszy (jakby wzmocniony) wysunięty przed lico na grubość jednej cegły (14cm).

Stropy - wszystkie pomieszczenia w zachodniej połowie budynku nakryte ceglanyimi sklepieniami żaglastymi, w trakcie południowym - jednoprzęsłowymi, a duże pomieszczenie w trakcie północnym przesklepione jest dwoma przęsłami rozdzielonymi ścianą, w której wycięta jest szeroka arkada zamknięta od góry łukiem koszowym. We wschodniej połowie budynku i w kondygnacji użytkowego poddasza - stropy na belkach drewnianych z podsufitkami, ze ślepymi pułapami, od góry wylepione gliną.

Więźba dachowa - zapewne konstrukcji stolcowej; w dolną kondygnację więźby wbudowane użytkowe poddasze (jętki są belkami stropowymi); w drugiej kondygnacji (strychowej) poddasza drugi rząd jętek. Drewno - ciosane, krokwie grube; łącznie do kalenicy dochodzi 18 więźarów, z tych, dziewięć jest wzmocniony dodatkową belką jętką (niby belką).

Pokrycie dachu - dachówka ceramiczna, czerwona karpiówka "w koronkę".

Schody wewnętrzne drewniane; schody z parteru na piętro - dwubiegowe, powrotne, policzkowe, o stopniach i pełnych podstopnicach wpuszczonych w dwie belki policzkowe; balustrada schodów - drewniana, prosta, złożona z słupków pionowych i dwóch listw oraz poręczy równoległych do biegu; słupki początkowy i końcowy - o przekroju kwadratu, u góry zakończone ściętym ostrosłupem, a słupek środkowy - rażony półkoliście. Schody z poddasza na strych - proste, jednobiegowe, drabianiaste, o biegu od dołu podbitym deskami, balustrada prosta złożona z poręczy, listwy i dwóch słupków.

Posadzki. W sieni posadzka z płytek lastrykowych. W zniszczonym mieszkaniu w zachodniej części budynku - posadzki betonowe pokryte płytami i wykładzi-

1. Miejscowość

J A S T R Z Ę B I E

2. Obiekt (nazwa jak w karcie)

DOM MIESZKALNY / /

3. Zawartość wkładki (nazwa obiektu lub materiału uzupełniającego)

fotografie



5.



6.



3.



Wkładkę założył: Lucja Gajda 1994 r.
(imię, nazwisko, data)

Miejsce przechowywania negatywów: MNRiRS Szreniawa

Z-d Poligr. Jan Jasiński W-wa, ul. Wolna 13, tel. 12-43-83



10.

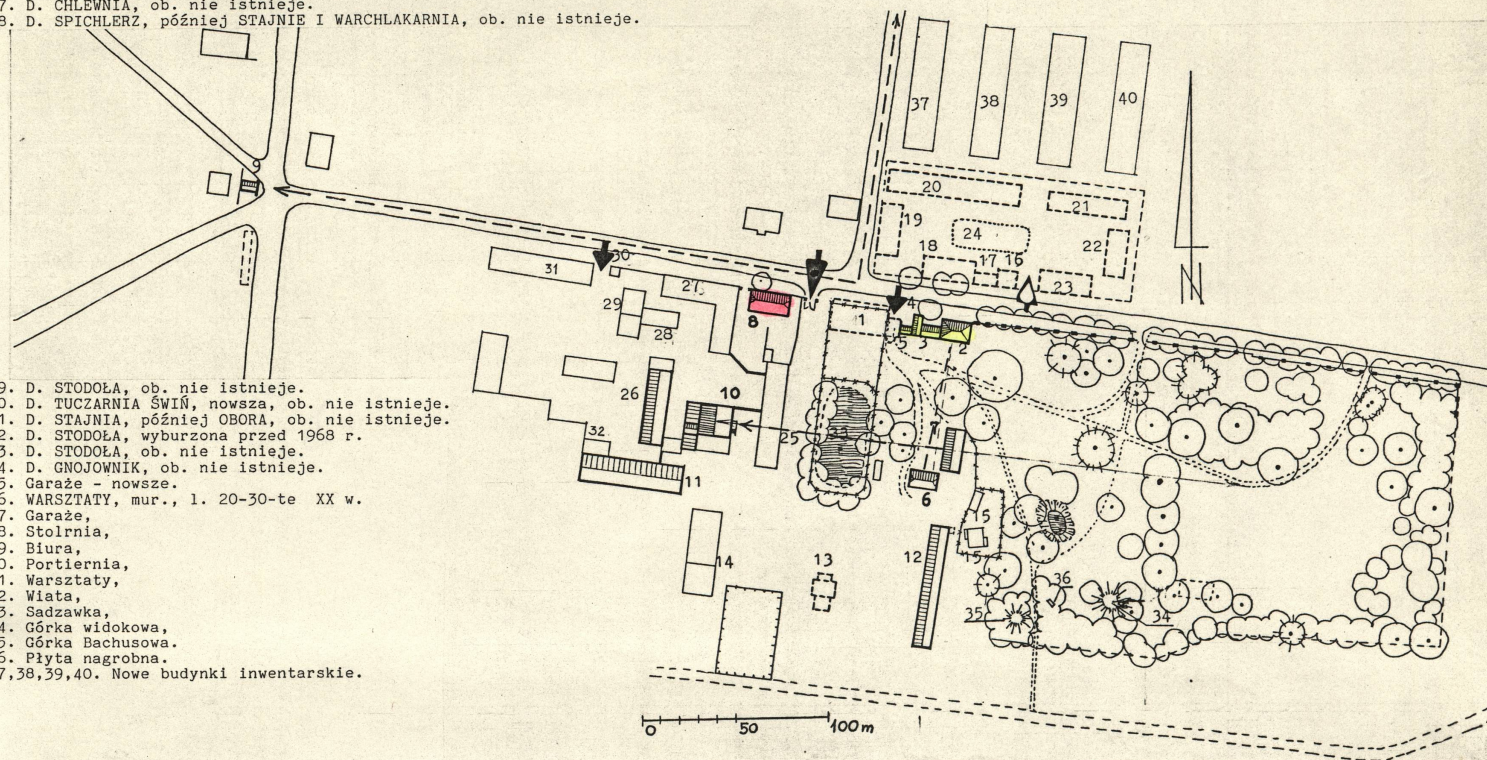


9.

Objaśnienia:

1. Miejsce po d. dworze, mur., XVIII w., przebud. 1833, 1881, spalonym w maju 1945 r.
2. tzw. WILŁA, mur., 1844 r. na miejscu dawnego kościoła rozebranego w 1825r.
3. D. ORANŻERIA przy willi, mur., 1881 r.
4. BUDYNEK między oranżerią a galerią, d. z głęboką arkadą, mur., przed 1881 r.
5. GALERIA, d. loggia, mur., 1881 r., przebud.
6. D. RZĄDCÓWKA, ob. DOM MIESZKALNY NR 43, mur., 1 poł. XIX w.
7. D. OFICyna, ob. DOM MIESZKALNY NR .. (obok rządcówki), mur., 1 poł. XIXw.
8. D. POCZTA, ob. DOM MIESZKALNY d. NR 34, ob. NR 46, mur., cz.wsch. XVII w., rozbudowany 1 poł. XIX w.
9. D. KUŹNIA, ob. sklep, mur., 1810r.
10. D. GORZELNIA, ob. magazyn, mur., k.XVIII/pocz.XIXw., przebud. 2 poł.XIXw.
11. D. OBORA, mur., 1903 r.
12. STODOŁA, mur., 4 ćw. XIX w.,
13. D. KUŹNIA DWORSKA, mur., rozebrana ok. 1980 r.
14. BUDYNEK GOSPODARCZY /magazynu i hydrofornia/, mur., nowszy.
15. BUDYNEK MIESZKALNY, nowszy.
16. D. DOM MIESZKALNY, ob. nie istnieje.
17. D. CHLEWIA, ob. nie istnieje.
18. D. SPICHLERZ, później STAJNIE I WARCHLAKARNIA, ob. nie istnieje.

19. D. STODOŁA, ob. nie istnieje.
20. D. TUCZARNIA ŚWIA, nowsza, ob. nie istnieje.
21. D. STAJNIA, później OBORA, ob. nie istnieje.
22. D. STODOŁA, wyburzona przed 1968 r.
23. D. STODOŁA, ob. nie istnieje.
24. D. GNOJOWNIK, ob. nie istnieje.
25. Garaże - nowsze.
26. WARSZTATY, mur., l. 20-30-te XX w.
27. Garaże,
28. Stolrnia,
29. Biura,
30. Portiernia,
31. Warsztaty,
32. Wiata,
33. Sadržawka,
34. Górka widokowa,
35. Górka Bachusowa.
36. Płyta nagrobna.
- 37,38,39,40. Nowe budynki inwentarskie.



JASTRZĘBIE woj.opolskie założenie dworskie

8



7.



1. Miejscowość	2. Obiekt (nazwa jak w karcie)	3. Zawartość wkładki (nazwa obiektu lub materiału uzupełniającego)
J A S T R Z Ę B I E	DAWNA POCZTA OBIEKT MIESZKALNY NR46 (8)	dokończenie opisu + spis fotografii

nam. W pomieszczeniach mieszkalnych na poddaszu i we wschodniej części przyziemia - podłogi drewniane, deskowe

Otwory okienne - o zróżnicowanych wykrojach, zawsze wypełnione oknami drewnianymi o różnej konstrukcji. Wszystkie otwory okienne do przyziemia o wykroju prostokątów stojących, otwory doświetlające pomieszczenia mieszkalne wypełnione są oknami podwójnymi, skrzynkowymi, a okno doświetlające klatkę schodową jest krosnowe. Pojedyncze, krosnowe okno klatki schodowej, za słupkiem i ślemieniem; ślemię przesunięte jest na 3/5 wysokości, dwupoziomowe, dwudzielne, czterokwaterowe, czteroskrzydłowe, o skrzydłach rozwieranych zawieszonych na dwóch zawiasach kątowych polskich na hakach; skrzydła wyposażone w gałki, każda para skrzydeł zamykana na dwie zakrętki dwuskrzydłkowe; przeszklenie w skrzydłach podzielone pojedynczymi szczelinami poziomymi (w skrzydle górnym - jedna, a w dolnym - dwie szczeliny). Podobny podział ma okno podwójne do pomieszczenia sklepionego w elewacji północnej. Pozostałe otwory okienne do przyziemia wypełnione nowszymi oknami - każde ze ślemieniem, dwupoziomowe, dwudzielne, czterokwaterowe, czteroskrzydłowe, o skrzydłach zawieszonych za zawiasach francuskich. W kondygnacjach szczytowych otwory okienne do poddasza - dwa niskie półkoliste otwory po bokach flankują środkowy otwór o podziale wzorowanym na oknie termalnym, z tym, że skrajne jego ćwierćkoliste części zachowane są jako blendy a oknem wypełniony jest tylko środkowy otwór zamknięty od góry łukiem odcinkowym. W otworach powiekowych dachu mniejsze okna, od północy o wykroju prostokąta stojącego, dwudzielne, dwuskrzydłowe, o skrzydłach z dwoma pojedynczymi szczelinami poziomymi, a od południa okna o wykroju prostokąta leżącego o ściętych górnych narożnikach, jednopoziomowe, czterodzielne, czterokwaterowe, z dwoma środkowymi skrzydłami rozwieralnymi. Od północy ponadto dwa małe okna powiekowe do poddasza strychowego.

Otwory drzwiowe - wszystkie o wykroju prostokątów stojących, wypełnione drewnianymi drzwiami ościeżnicowymi, jednoskrzydłowymi konstrukcji ramowo-płycinowej o czterech różnych podziałach na płyciny. W kondygnacji poddasza drzwi zwykle płytowe i ramowo-płycinowe o 4 płycinach w kształcie prostokątów leżących. W przyziemiu główne drzwi zewnętrzne - ze ślemieniem, z naświetlem o przeszkleniu ujętym w dwie pojedyncze szczeliny pionowe, w skrzydło drzwiowym 3 płyciny, każda o wykroju prostokąta leżącego, zamiast górnej płyciny przeszklenie ujęte w dwie pojedyncze szczeliny pionowe; na dolną część skrzydła od zewnątrz nałożone opierzenie z desek tworzących układ podwójnie symetrycznej jodełki. W otworach drzwiowych zachodniej części budynku skrzydła drzwiowe o 4 płycinach (górne i dolna o wykroju prostokąta leżącego, a dwie środkowe w kształcie prostokątów stojących) zawieszane na dwóch zawiasach tarczowych (pionowych) na hakach. Nowsze skrzydła drzwiowe o 5 płycinach w układzie poziomym.

3. RZUT.

Budynek na planie prostokąta o wym.: 22,23 x 12,33 m, wewnątrz o dwutraktowym układzie pomieszczeń. We wschodniej połowie budynku szerokość obu traktów identyczna, a w zachodniej połowie budynku trakt południowy jest znacznie głębszy od traktu północnego, a w skrajną zachodnią część traktu północnego wbudowane są dwa sklepienne pomieszczenia. Wejście do budynku umieszczone w południowej ścianie prowadzi do sklepionej żaglasto sieni. Nowszy otwór drzwiowy prowadzi z wschodniej ściany szczytowej do północnego skrajnego pomieszczenia. Oba wejścia poprowadzone są drewnianymi sankami.

Łucja Gajda, 1994 r.

Miejsce przechowywania negatywów: MNR i PRS Szreniawa

Wzór ODZ 1978 r.

4. BRYŁA.

Parterowa, niska, bez podpiwniczenia, z użytkowym poddaszem, nakryta prawie dwukrotnie wyższym, stromym dachem dwuspadowym z dużymi naczółkami, z oknami powiekowymi w obu połaciach, z dwoma przewodami kominowymi wysuniętymi z kalenicy i trzecim wysuniętym z połaci północnej.

5. ELEWACJE.

Otynkowane. Wysunięta przed lico elewacji strefa cokołowa sięga do poziomu parapetów okien. Elewacje dłuższe członowane jedynie otworami okiennymi i drzwiowym, zwieńczone są gzymsem koronującym, którego końcówki przechodzą na ściany szczytowe; elewacja północna - dawniej ośmioosiowa, obecnie o siedmiu otworach okiennych do przyziemia i trzech oknach powiekowych w połaci dachowej, z których dolne, większe doświetla użytkowe poddasze, a dwa mniejsze w drugiej kondygnacji - doświetlają strych; elewacja południowa - obecnie sześćcioosiowa, z drewnianym gankiem poprzedzającym wejście w drugiej od zach osi; w połaci dachowej dwa duże symetryczne okna powiekowe do użytkowego poddasza. Elewacja szczytowa wschodnia - o przyziemiu częściowo przysłoniętym przez dwie nowsze przybudówki, drewnaną i murawaną, obie nakryte pulpitowo. W zachodniej elewacji szczytowej - 2 małe otwory okienne do przyziemia. W obu elewacjach szczytowych identyczne symetryczne otwory okienne do poddasza - na osi w termalnym otworze jest odcinkowe okno, flankowane z obu stron małymi półkolistymi.

6. WNĘTRZE.

W zachodniej połowie budynku pomieszczenia zasklepione żaglasto, a we wschodniej połowie - nakryte płaskimi sufitami. Sień /1/ pierwotnie stanowiła zapewne jedną całość z pomieszczeniem /2/.

7. WYPOSAŻENIE.

Resztki oryginalnej stolarki okiennej → patrz okna. Wewnętrzne schody drewniane. Ogrzewanie piecowe.

8. INSTALACJE.

Elektryczna, ogromowa, wodno-kanalizacyjna.

S p i s f o t o g r a f i i :

1. Widok ogólny budynku od północnego wschodu.
2. Widok ogólny bryły od południowego wschodu.
3. Wnętrze sklepionej sieni /1/ - widok w kierunku pn-zachodniego narożnika.
4. Wnętrze /2/ sklepione żaglasto - widok w kierunku pn-wsch. narożnika.
5. Wnętrze /5/ - widok ogólny w kierunku wschodnim na okna i pn narożnik.
6. Wnętrze /5/ - widok ogólny w kierunku wschodnim na pd narożnik.
7. Elewacja szczytowa wschodnia.
8. Elewacja dłuższa południowa.
9. Fragment elewacji południowej → drewniany ganek ocieniający wejście.
10. Fragment elewacji północnej → oryginalne okno do klatki schodowej /7/ i okno powiekowe.

2



<p>14. Kubatura</p> <p>ok. 1645 m³</p>	<p>15. Powierzchnia użytkowa</p> <p>powierzchnia zabudowy: 274 m²</p>	<p>16. Przeznaczenie pierwotne budynek należący do założenia dworskiego, później poczta i mieszkania</p>	<p>17. Użytkowanie obecne mieszkania</p>
<p>18. Prace budowlane i konserwatorskie, ich przebieg i dokumentacja</p> <p>Wyszerzenie murów wokół dolnej części ścian - to wynik zapewne wzmocnienia fundamentów.</p> <p>W trakcie remontu (po 1963 r.) zlikwidowano boniowane pasy na elewacjach.</p> <p>Założono instalację wodno-kanalizacyjną.</p>		<p>19. Stan zachowania (fundamenty, ściany zewnętrzne, ściany wewnętrzne, sklepienia, stropy konstrukcje dachowe, pokrycie dachu, wyposażenie i instalacje)</p> <p>Stan zachowania ścian - ogólnie dobry, tynki zewnętrzne nowe, gładkie bez artykulacji. Sklepienia zachowane są w stanie bardzo dobrym. Stan stropów dobry. Od strony poddasza strychowego widać zniszczone polepy i częściowo ślepe pułapy.</p> <p>Krokwie więźby dachowej mocno zniszczone przez owady.</p> <p>Pokrycie dachowe - jest szczelne.</p> <p>W pomieszczeniu /10/ uszkodzona jest instalacja wodno-kanalizacyjna powodująca zawilgocenie ścian sąsiednich pomieszczeń /8/ i /11/.</p>	
		<p>20. Najpilniejsze postulaty konserwatorskie</p> <p>Naprawić instalację wodno-kanalizacyjną.</p> <p>Budynek użytkować zgodnie z przeznaczeniem, prowadząc bieżące remonty.</p> <p>Zagospodarować, zasiedlić puste mieszkanie w zachodniej części budynku.</p>	

21. Akta archiwalne (rodzaj akt, numer i miejsce przechowywania)

1. inż. Teresa Wieromiej + zespół,
Ewidencja parku w Jastrzębiu, gm. Namysłów,
woj. opolskie, Warszawa 1978, maszynopis
archiwum WKZ Opole, nr inw. 1990, s.1.

22. Bibliografia

Katalog zabytków sztuki w Polsce,
t.VII województwo opolskie,
z. 7. powiat namysłowski,
Warszawa 1965, s.17.

23. Źródła ikonograficzne i fotografia (rodzaj, miejsca przechowywania, sygnatury)

24. Uwagi różne
Pomieszczenia /6/ i /10/ nie były udostępnione
do pomiarów w trakcie prac ewidencyjnych

25. Opracował

tekst Łucja Gajda, 1994 r.

imię, nazwisko, data, podpis

plany, rysunki Łucja Gajda, 1994 r.

imię, nazwisko, data, podpis

zdjęcia Fotogr. Łucja Gajda, 1994 r.

imię, nazwisko, data, podpis

MNRiPRS Szreniawa

miejsce przechowywania negatywów

Karta po wypełnieniu podlega ochronie na podstawie przepisów prawa autorskiego

26. Adnotacje o inspekcjach, informacje o zmianach (daty, imiona i nazwiska wypełniających)

27. Załączniki

Wkładki nr: 1.2.