

A B C D E F G H I J K L M N O P R S T U V X Y Z

Nr

1. Obiekt

KOŚCIÓŁ POEWANGELICKI

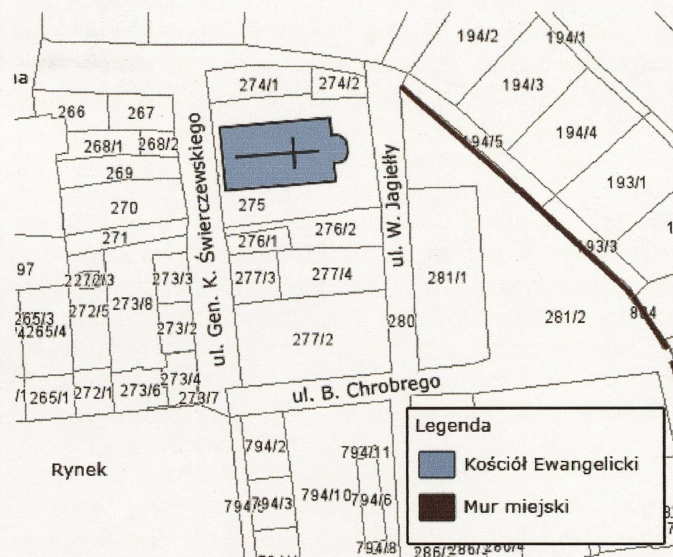
2. Czas powstania

I.1845 - 1846

3. Miejscowość

GRODKÓW

11. Zdjęcia, rzut, przekrój, sytuacja, orientacja



4. Adres

49-200 Grodków
ul. Gen. K. Świerczewskiego 12
dz. nr 275, o pow. 0,1578 ha

nr hipoteczny KW

5. Przynależność administracyjna

województwo opolskie
powiat brzeski

6. Poprzednie nazwy miejscowości

Grottkau

7. Przynależność administracyjna przed 1 I 1999

województwo opolskie
gmina Grodków

8. Właściciel i jego adres

Urząd Miasta i Gminy Grodków
ul. Warszawska 29
49-200 Grodków

9. Użytkownik i jego adres

j.w.

10. Rejestr zabytków

Nr 2208/90 data 28.02.1990 r.

12. Autorzy, historia obiektu, określenie stylu

Grodków założony w latach 1248-1249 na prawie niemieckim. Początkowo należał do księstwa wrocławskiego, potem brzeskiego. W 1344 r. sprzedany przez Bolesława III biskupom wrocławskim, w ich posiadaniu do sekularyzacji w 1810 r. Od połowy XVI w. zaczęły szerzyć się na ziemi grodkowskiej idee reformacji, wśród około 1300 mieszkańców odnotowano luteran. W czasie wojny trzydziestoletniej, w 1621 r. Grodków został opanowany przez protestanckie wojska Jana Hohenzollerna. W 1633 r. miasto zostało niemal doszczętnie przez nich zniszczone – ocalał tylko kościół i dwór biskupi. Wojna trzydziestoletnia wzmogła nastroje kontrreformatorskie, ich efektem była ostra walka z protestantami, prowadzona głównie za panowania biskupa Karola Ferdynanda. W 1628 r. wydał on zarządzenie w sprawie zwrotu katolikom wszystkich kościołów protestanckich. Mimo represji jeszcze w 1658 r. mieszkało w Grodkowie kilkudziesięciu protestantów. W XVII w. protestanci nie mieli własnego kościoła i nabożeństwa odbywały się najpierw na dworze biskupim, potem w przedsiönku ratusza. W 1666 r. cesarz Leopold I wydał dekret, nakazujący eksmisję wszystkich nauczycieli i zwolenników wyznania protestanckiego z miasta. Znacząco ograniczono prawa ewangelików m.in. nie udzielano im praw miejskich, nie zezwalano na zawieranie małżeństw, a w końcu postawiono warunek: konwersja na rzymski katolicyzm albo opuszczenie księstwa. W roku 1707 w mieście nie było już jawnych luteranów, a kondycja gospodarcza Grodkowa znacznie podupadła. W 1741 r. Grodków dostał się pod panowanie pruskie, odtąd ewangelicy ponownie zaczęli osiedlać się w mieście. Okres ten związany jest z dynamicznym rozwojem Grodkowa. Początkowo życie religijne ewangelików koncentrowało się wokół kapelana garnizonowego; w 1773 roku powstała gmina ewangelicka, w 1766 r. reaktywowano parafię i rozpoczęto budowę kościoła ewangelickiego, prawdopodobnie konstrukcji szachulcowej z murowaną wieżą. Budowę zakończono w 1786 r. Na początku XIX w. kościół wymagał remontu jednak nie podjęto w tym kierunku żadnych działań. W 1836 r. nie nadawał się do dalszego użytkowania. 11 marca 1839 r. gmina ewangelicka nabyła nowy budynek przy ul. Brzeskiej (Briegerstrasse), ob. ul. Świerczewskiego. W roku 1843

13. Opis (sytuacja, materiał i konstrukcja, rzut, bryła, elewacja, wnętrze, wyposażenie, instalacje)

SYTUACJA: Miasto zlokalizowane w środkowo-zachodniej części województwa opolskiego, w powiecie brzeskim. Na terenie Przedgórza Sudeckiego, w obszarze równiny między Nysą Kłodzka a Wzgórzami Strzelińskimi, ok. 175 m npm.

Kościół ewangelicki usytuowany w północno-wschodniej części średniowiecznego układu urbanistycznego, tuż przy ścisłym centrum miasta, około 125 m na północny-wschód od Rynku i około 40 m na zachód od północno-wschodniego odcinka murów obronnych. Położony po wschodniej stronie ulicy Świerczewskiego, wybiegającej z pñ.-wsch. narożnika Rynku w kierunku północnym. Wolnostojący, na prostokątnej parceli, zajmując jej północno-zachodnią część, z fasadą w linii zabudowy ulicy, w obrębie kwartału pomiędzy kamienicami mieszczańskimi. Orientowany. Teren wokół kościoła nieutwardzony, trawiasty, ogrodzenia brak.

MATERIAŁ, KONSTRUKCJA, TECHNIKA:

Ściany: zewnętrzne: posadowione na podmurówce z kamienia łamanego (granit) układanego w wątku poligonalnym, powyżej ceglany cokół zwieńczony rolką i gzymsem okapnikowym z kształtek ceramicznych. Ściany murowane z cegły pełnej, na zaprawie wapiennej, licowane czerwoną cegłą ceramiczną w wątku krzyżowym, spoinowane fugą płaską. Dekoracja architektoniczna z cegieł i kształtek ceramicznych (gzymсы, fryzy,) oraz mocniej wypalanej cegły (zendrówki) w ornamentach geometrycznych o motywach rombu w nawie głównej i apsydzie oraz krzyży w nawach bocznych. Ściany wewnętrzne: murowane z cegły, otynkowane, zacierane na gładko, dekorowane motywem prostokątnych boni rytych w tynku. Ściany międzynawowe oparto na siedmiu półkolistych arkadach w systemie filarowym. Filary kamienne (granit) otynkowane. Tynki wewnętrzne malowane monochromatycznie. W nawach bocznych znajdowały się (obecnie nie zachowane) drewniane empyry wsparte na kamiennych konsolkach przyściennych i konsolkach na filarach międzynawowych. Na balkonie wieży znajdował się chór muzyczny.

Sklepienia i stropy: niezachowane, pierwotnie znajdowały się tu drewniane stropy legarowe (w ścianach naw bocznych i w nawie głównej zachowane są gniazda po belkach stropowych). W kruchcie zachowane sklepienie odcinkowe, w wieży drewniane stropy nagie, w prezbiterium prawdopodobnie półkopuła, niezachowana.

Wieżba dachowa: drewniana o niezachowanej konstrukcji.

Pokrycie dachu – nad nawami dachówka ceramiczna, karpiówka kładziona podwójnie w koronkę, na wieży łupek. **Posadzki i podłogi:** w nawach posadzki kamienne (w gruzowisku we wnętrzu zachowały się fragmenty oryginalnej posadzki kamiennej z prostokątnych płyt szarego marmuru), w kruchcie wejścia głównego zachowana posadzka z prostokątnych płyt kamiennych. **Schody:** zewnętrzne – przed wejściem głównym jednobiegowe, 2-stopniowe kamienne; do krucht bocznych 3-stopniowe, kamienne, analogiczne przed wejściem do zakrystii. Wewnętrzne – w kruchcie jednobiegowe, dwustopniowe, kamienne. Pozostałe schody nie zachowały się. Wieża niedostępna. **Otworki:** okienne i drzwiowe zróżnicowane wielkością i kształtem. Otworki okienne: zamknięte łukiem pełnym i okrągłe, obustronnie uskokowo rozglifione. W oknach naw dekoracyjnie zaakcentowane ceglane podstawy i łęki nadproży; w nawach bocznych otworki większe, w nawie głównej w formie biforium, rozdzielone kamiennym (granit) filarem. Okna krosnowe, stalowe z wypełnieniem witrażo-

1. Miejscowość	1. Obiekt (nazwa jak w karcie)	3. Zawartość wkładki (nazwa obiektu lub materiału uzupełniającego)
GRODKÓW	Kościół poewangelicki	c.d. tekstu,

c.d. rubryki nr 12

nakazał opracować projekt nowej świątyni. W końcu w roku 1844 przedstawiono projekt kościoła ewangelickiego opracowany przez inspektora budowlanego z Nysy - Illinga. 20 lutego 1845 r. przystąpiono do budowy realizowanej przez pochodzących z Grodkowa: mistrza ciesielskiego Worbsa i mistrza murarskiego Heumanna. Budowę prowadzono w miejscu poprzedniego kościoła, prawdopodobnie z wykorzystaniem fragmentów wieży. Budowę zakończono 15 października 1847 r. W trakcie prac budowlanych w 1846 r. poświęcono cztery dzwony. W pobliżu kościoła znajdowała się szkoła ewangelicka. Kościół użytkowała parafia ewangelicka do 1945 r. W 1945 r. zniszczeniu uległ dach. W 1946 r. po niezbędnych naprawach i remontach kościół przejęła na krótko parafia katolicka pw. św. Michała Archanioła. W 1952 r. powrócono do nabożeństw w konfesji ewangelickiej, jednak już w połowie lat 50-tych XX w. kościół został opuszczony. Odtąd nieużytkowany popada w ruinę.

Kościół wzniesiono w stylu neoromańskim. Jego wystrój nawiązuje do rozwiązań charakterystycznych dla architektury C.F. Scbinkla.

c.d. rubryki nr 13

wym; w oknach naw bocznych z podziałem na 12 kwater – witraże nie zachowane; w oknach nawy głównej z drobnym podziałem na kwatery – zachowały się fragmenty wypełnień witrażowych (szklenie w ołów z motywem skośnej kratki). **Otworki drzwiowe:** zewnętrzne - w fasadzie, w portalu wejścia głównego otwór drzwiowy prostokątny, drzwi drewniane, dwuskrzydłowe, konstrukcji ramowo-płycinowej, przeszklone, zamontowane na starych, kutych, kowalskich zawiasach. Wejścia do naw bocznych w zamkniętych łukiem pełnym, ceglanych obramieniach, drzwi brak, otwory zamurowane cegłą, drzwi do naw bocznych prostokątne, drzwi drewniane, jednoskrzydłowe, przeszklone, ościeżnice stalowe,.

RZUT: Kościół orientowany. Założony na planie prostokąta, z półkolistą apsydą prezbiterialną od wschodu i kwadratową wieżą od zachodu wtopioną w korpus, wysuniętą przed lico fasady w formie płytkiego ryzalitu. Wejście główne od zachodu, w przyziemiu wieży, poprzedzone schodami, wejścia do naw bocznych, po obu stronach wieży. Wnętrze trójnawowe w systemie filarowo-arkadowym; we wschodnich częściach naw bocznych zakrystie z łóżami na piętrze. Nad nawami bocznymi drewniane empory (obecnie niezachowane. Wejście do zakrystii od południa.

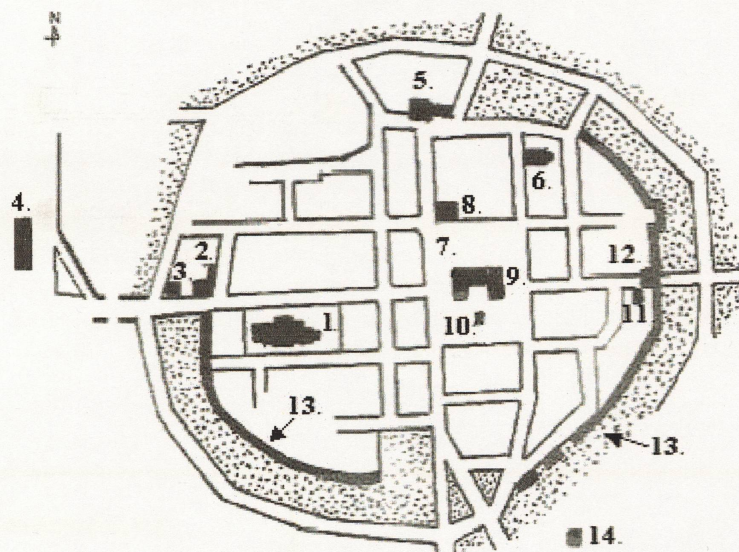
BRYŁA: symetryczna, zwarta, bazylikowa. Nad całością dominuje wysoka, czworoboczna, pięciokondygnacyjna wieża kryta hełmem ostrosłupowym. Korpus nawy głównej kryty dachem dwuspadowym, niższe nawy boczne dachami pulpitowymi, nad apsydą dach stożkowy (obecnie wszystkie dachy, poza wieżą, niezachowane.

ELEWACJE: na kamiennej podmurówce i ceglany cokole, murowane z czerwonej cegły ceramicznej w wątku krzyżowym. Dekoracja architektoniczna wyrobiona w cegle i z kształtek ceramicznych (gzymsy, fryzy) oraz mocniej wypalanej cegły (zendrówki) w ornamentach geometrycznych o motywach rombu w nawie głównej i apsydzie oraz krzyży w nawach bocznych. **Elewacja zachodnia (fasada):** ukształtowana przez usytuowaną centralnie, czworoboczną wieżę oraz boczne części korpusu nawy głównej i nawy boczne z półszczytami. Wieża 1-osiowa, pięciokondygnacyjna, dzielona gzymsami, wysunięta przed lico elewacji w formie płytkiego ryzalitu. W I kondygnacji wieży ceglany, otynkowany portal wejścia głównego; otwór drzwiowy ujęty zdwojonymi filarami dźwigającymi wysoki, trójkątny naczółek, w jego centrum półkolista, otynkowana wnęka ze stalowym krzyżem. W II i III kondygnacji zamknięte łukiem pełnym okna z zaakcentowanymi ceglanyimi łękami. W IV-ej kondygnacji okulus-blenda, w jego centrum prostokątne okienko, po obu stronach niewielkie, zamknięte łukiem pełnym blendy. W V-ta kondygnacja przepruta rzędem zamkniętych łukiem pełnym okienek i blend, ujętych ceglanyimi, półkolistymi arkadkami filarowymi z zaakcentowanymi łękami. U ich podstawy gzyms podokienny z kształtek ceglanych i rolki. Wieża zwieńczona wydatnym okapem wspartym na ceglanych krokwistynach. Po obu stronach wieży analogiczne, zamknięte łukiem pełnym otwory wejść do naw

bocznych. W półszczytach naw bocznych okulusy. Elewacja południowa-boczna: ukształtowana przez elewację boczną wieży, korpus nawowy i apsydę. Wieża 1-osiowa, w dwóch dolnych kondygnacjach przesłonięta przez nawę główną i nawę boczną, powyżej analogiczna do elewacji frontowej. Korpus nawowy 7-osiowy, osie wyznaczone przez otwory okienne umieszczone na dwóch poziomach; w strefie okien dolnych (doświetlających nawę boczną) okna duże zamknięte łukiem pełnym, w uskokowych obramieniach, w strefie okien górnych (doświetlających nawę główną) pary mniejszych okien w typie biforium. Okna rozdzielone kamiennymi (granit) filarkami, łęki zaakcentowane kształtkami i cegłą ciemniejszej barwy. W osi 7-ej wejście do zakrystii. Elewacja dekorowana geometrycznym ornamentem z cegieł ciemniejszej barwy (mocniej wypalonych) tworzących motywy rombów i krzyży: pomiędzy oknami nawy bocznej naprzemiennie motyw krzyża i rombu, pomiędzy oknami nawy głównej naprzemiennie romby i pionowe pasy. Elewacja wschodnia (prezbiterialna): utworzona przez ściany szczytowe korpusu nawowego i półkolistą apsydę. W ścianach szczytowych naw bocznych, umieszczone jeden nad drugim, zamknięte łukiem pełnym otwory okienne z zaakcentowanymi, ceglanyimi łękami. Apsyda artykułowana wertykalnie lizenami, pomiędzy nimi dekoracja wykonana z cegieł ciemniejszej barwy z naprzemiennymi motywami krzyży i rombów. Elewacja północna-boczna: o analogicznej kompozycji i dekoracji jak elewacja południowa.

WNĘTRZE: wnętrze w typie bazyliki trójnawowej, stropowej (stropy niezachowane). Otynkowane gładko z dekoracyjnym motywem rytych, prostokątnych boni. Nawy boczne otwarte do nawy głównej pełnołucznymi arkadami filarówymi. Filary zwieńczone gzymsami, łuk arkady dekorowany profilowanym gzymsem. Nawa główna oświetlona parami okien strefy górnej, umieszczonymi w osi arkad. Nawy boczne niższe, oświetlone dużymi oknami naw bocznych. Pierwotnie w nawach bocznych znajdowały się drewniane empory oparte na kamiennych wspornikach przyściennych i przy filarach. Łuk tęczyowy zamknięty półkoliście, zaakcentowany profilowaną opaską, ujęty tynkowymi pilastrami. Ściana tęczyowa nad arkadą dekorowana wyrobionym w tynku motywem krzyża maltańskiego w okrągłym otoku, symbolizującego cztery cnoty: wierność, honor, wstrzemięźliwość i przezorność. Apsyda otynkowana gładko, artykułowana horyzontalnie gzymsami. Na balkonie przy wieży znajdowały się organy (obecnie ich brak). Wnętrze zdewastowane, na posadzkach zalegają hałdy gruzu. Rosną drzewa, krzaki i chwasty.

WYPOSAŻENIE: brak
INSTALACJE: brak



2. Kościół parafialny. 2. Wieża bramy Ziębickiej. 3. Poczta. 4. PKP. 5. Baszta więzienna. 6. Kościół ewangelicki. 7. Rynek. 8. Gospoda „Pod Trzema Koronami”. 9. Ratusz. 10. Pomnik J. Elsnera. 11. Dom J. Elsnera. 12. Brama Lewińska. 13. Fragmenty murów obronnych. 14. Wiatrak.

1. Miejscowość

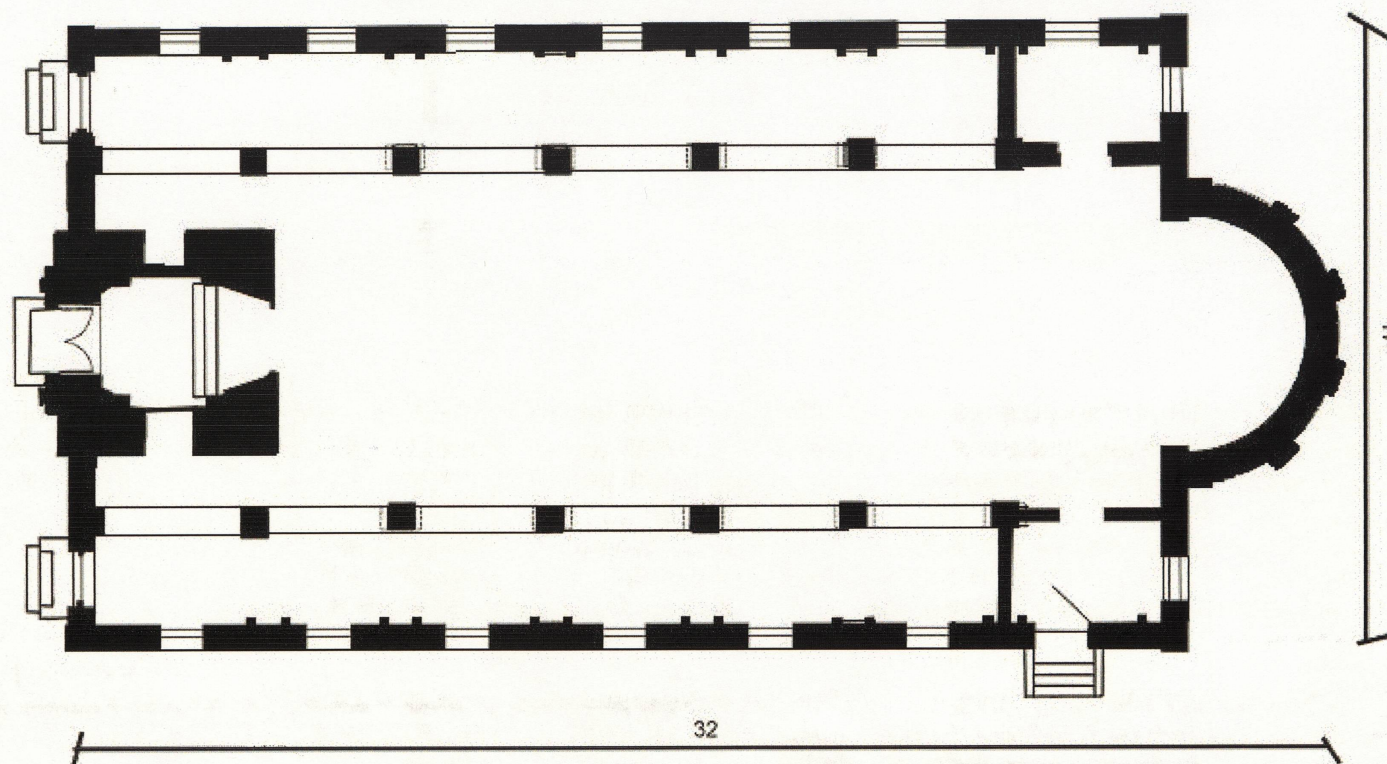
G R O D K Ó W

1. Obiekt (nazwa jak w karcie)

Kościół ewangelicki

3. Zawartość wkładki (nazwa obiektu lub materiału uzupełniającego)

Rzut, materiały archiwalne.

*Rzut przyziemia.*

wkładkę założył: mgr Wojciech Żurkowski

miejsce przechowywania negatywów (wersja elektroniczna): w posiadaniu autora



Północna pierzeja rynku, w głębi kościół ewangelicki . 1900 r.



Fotografie z lat 60-tych XX w.



1. Miejscowość G R O D K Ó W	2. Obiekt (nazwa jak w karcie) Kościół ewangelicki	3. Zawartość wkładki (nazwa obiektu lub materiału uzupełniającego) fotografie
--	--	--



1.



2.

wkładkę założył: mgr Wojciech Żurkowski

miejsce przechowywania: wersja elektroniczna w posiadaniu autora



3.



4.



5.



6.

1. Miejscowość G R O D K Ó W	2. Obiekt (nazwa jak w karcie) Kościół ewangelicki	3. Zawartość wkładki (nazwa obiektu lub materiału uzupełniającego) fotografie
--	--	--



7.



8.



9.



10.



11.

1. Miejscowość

G R O D K Ó W

2. Obiekt (nazwa jak w karcie)

Kościół ewangelicki

3. Zawartość wkładki (nazwa obiektu lub materiału uzupełniającego)

fotografie



12.



13.



14.

wkładkę założył: mgr Wojciech Żurkowski

miejsce przechowywania: wersja elektroniczna w posiadaniu autora



15.



16.



17.



18.

1. Miejscowość G R O D K Ó W	2. Obiekt (nazwa jak w karcie) Kościół ewangelicki	3. Zawartość wkładki (nazwa obiektu lub materiału uzupełniającego) fotografie
--	--	--



19.



20.



21.



22.



23.



24.



25.

1. Miejscowość	2. Obiekt (nazwa jak w karcie)	3. Zawartość wkładki (nazwa obiektu lub materiału uzupełniającego)
GRODKÓW	Kościół ewangelicki	fotografie



26.



27.



28.



29.



30.



31.



32.

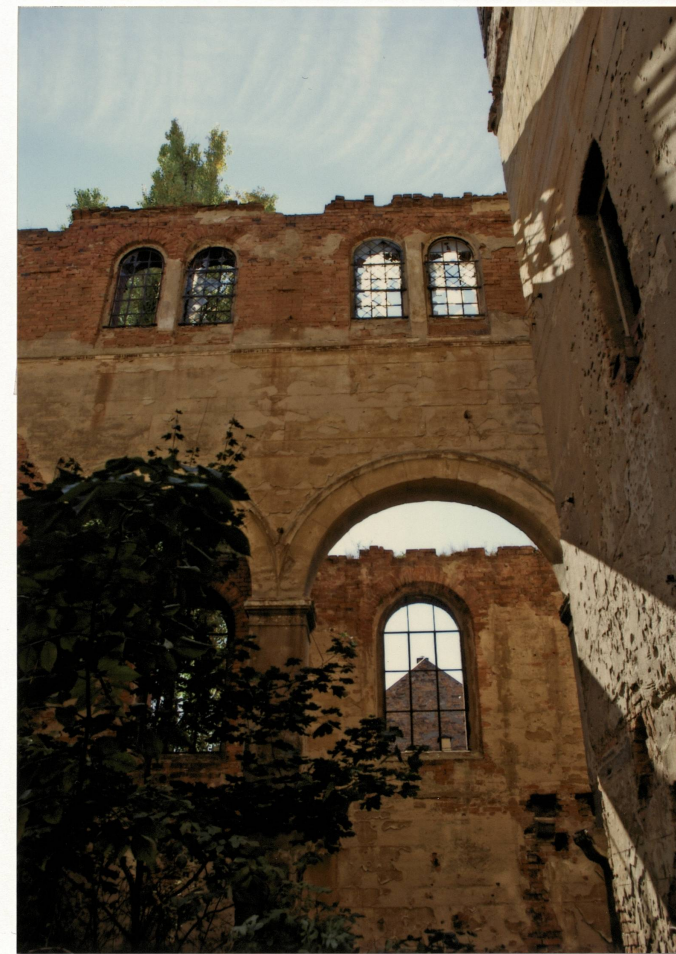
1. Miejscowość GRODKÓW	2. Obiekt (nazwa jak w karcie) Kościół ewangelicki	3. Zawartość wkładki (nazwa obiektu lub materiału uzupełniającego) fotografie
----------------------------------	--	--



33.



34.



35.

wkładkę założył: mgr Wojciech Żurkowski

miejsce przechowywania: wersja elektroniczna w posiadaniu autora



36.



37.



38.

1. Miejscowość

G R O D K Ó W

2. Obiekt (nazwa jak w karcie)

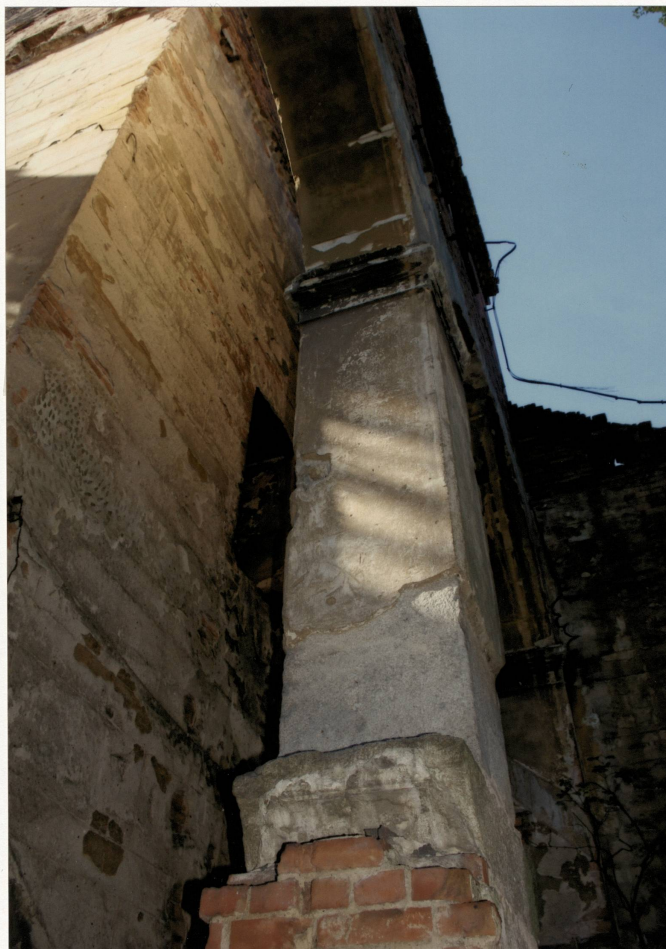
Kościół ewangelicki

3. Zawartość wkładki (nazwa obiektu lub materiału uzupełniającego)

fotografie



39.



40.



41.



42.



43.



44.

1. Miejscowość	1. Obiekt (nazwa jak w karcie)	3. Zawartość wkładki (nazwa obiektu lub materiału uzupełniającego)
G R O D K Ó W	Kościół poewangelicki	Podpisy.

1. Widok ogólny od płd.-zach.
2. Widok od płd.-zach.
3. Widok ogólny od płd.-zach.
4. Widok ogólny od płd.-wsch.
5. Elewacja wschodnia.
6. Elewacja wschodnia.
7. Dekoracja elewacji zachodniej.
8. Dach wieży.
9. Elewacja zachodnia – fasada.
10. Narożnik płn.-zach.
11. Okno w elewacji północnej.
12. Elewacja północna.
13. Szczyt portalu głównego.
14. Zwieńczenie portalu bocznego.
15. Kruchta wejścia głównego.
16. Wnętrze – widok na prezbiterium.
17. Wnętrze – widok na wieżę.
18. Wnętrze – strona północna.
19. Arkady międzynawowe.
20. Arkady międzynawowe.
21. Arkady międzynawowe.
22. Arkady międzynawowe.
23. Arkady międzynawowe.
24. Okna nawy głównej.
25. Prezbiterium i zakrystia.
26. {prezbiterium.
27. Nawa boczna – południowa.
28. Nawa boczna – południowa.
29. Okno w elewacji północnej.
30. Szczyt nad ścianą tęczową.
31. Konsolki kamienne wspierające emporę.
32. Arkady międzynawowe.
33. Granitowy słup międzynawowy.
34. Arkada w zakrystii.
35. Arkady.

36. Arkada w zakrystii.
37. Arkada w zakrystii.
38. Prezbiterium.
39. Zachodnia część nawy północnej.
40. Filar międzynawowy.
41. Granitowy słup międzynawowy.
42. Drzwi portalu bocznego.
43. Drzwi portalu bocznego.
44. Drzwi wejścia głównego.

14. Kubatura ok. 6680 m ³	15. Powierzchnia zabudowy ok. 535 m ²	16. Przeznaczenie pierwotne sakralne	17. Użytkowanie obecne nie użytkowany
<p>18. Prace budowlane i konserwatorskie, ich przebieg i dokumentacja</p> <p>W trakcie walk, w lutym 1945 r. spłonął dach. Wyremontowany w 1946 r. przez 3 lata użytkowany był przez katolików (kościół parafialny pw. św. Michała był w tym czasie remontowany). W latach 50-tych ponownie z kościoła korzystała nieliczna gmina ewangelicka. Jednak z uwagi na ciągle malejącą liczbę wiernych, po kilkunastu latach zaprzestano odprawiania nabożeństw. Od tego czasu kościół popadł w ruinę. Na początku lat 80-tych XX w. kościół znajdował się w bardzo złym stanie technicznym, podjęto próbę ratowania kościoła, w 1990 r. przekazano kościół w użytkowanie parafii katolickiej pw. św. Michała Archanioła, W 1991 r. podjęto próbę remontu kościoła, zdjęto dachówkę nad nawami, rozebrano konstrukcję dachu, zdemontowano stropy, niestety nie zakończono remontu. W 1993 rozwiązano umowę użytkowania i kościół przejęła Gmina Grodków. Obecnie opuszczony, z powodu braku dachu mury niszczej w szybkim tempie.</p>		<p>19. Stan zachowania (fundamenty, ściany zewnętrzne, ściany wewnętrzne, sklepienia, stropy, konstrukcje dachowe, pokrycie dachu, wyposażenie, instalacje)</p> <p>Stan zachowania budynku jako całości oraz jego poszczególnych elementów zły. Budynek kościoła nie użytkowany.</p> <ul style="list-style-type: none"> – fundamenty – dobre, brak zarysowań i osiadań, – ściany – dobre, nie wykazują spękań ani odchyłeń od pionu, w partii przyziemia (do wysokości ok. 2 m) silne zawilgocenie. W ścianach cokołowych i wyżej występują liczne ubytki cegieł gorzej wypalonych, w wielu miejscach brak spoin. Najgorzej zachowana jest ceglana lico ściany zachodniej wieży, która na całej wysokości posiada liczne braki cegieł i spoin. Na szczytach murów rosną drzewka i chwasty. Cegły w koronach muru obłuzowane. – tynki wewnętrzne – występują duże odspojenia i ubytki wyprawy tynkarskiej i i ubytki artykulacji architektonicznej., – stropy – brak – więźba dachowa - brak – pokrycie dachu – nad nawami brak, zachowane krycie wieży łupkiem, ale i tu brak szczelności, występują ubytki. – stolarka zewnętrzna – drzwi frontowe wymagają renowacji. Zachowane fragmenty oryginalnych witraży w oknach nawy głównej, – system orynnowania –brak 	
		<p>20. Najpilniejsze postulaty konserwatorskie</p> <ul style="list-style-type: none"> • Wykonać izolację przeciwwilgociową, odwodnienie terenu, konserwację ceglanego lica elewacji oraz wzmocnienie korony murów pod konstrukcją dachu. • Usunąć z wnętrza kościoła samosiejki i zalegający gruz. • Wykonać zadaszienia nad nawami i apsydą, geometrię dachów odtworzyć według zachowanych śladów. Wykonać obróbki blacharskie. Przeprowadzić renowację hełmu wieży z zastosowaniem pokrycia z łupka naturalnego. • Zabezpieczyć otwory okienne. • Przeprowadzić renowacje wnętrz i adaptację do nowych funkcji. 	

21. Akta archiwalne (rodzaj akt, numer i miejsce przechowywania)

nie odnaleziono

24. Uwagi różne

25. Opracował

tekst *mgr Wojciech Żurkowski*

plany, rysunki *mgr Wojciech Żurkowski*

zdjęcia fotogr. *mgr Wojciech Żurkowski, październik 2011*

miejsce przechowywania negatywów w *posiadaniu autora*

Karta po wypełnieniu podlega ochronie na podstawie przepisów prawa autorskiego

22. Bibliografia

Katalog Zabytków Sztuki w Polsce, t.VII, z. 3, s. 21

P. Szkoda, Projekt budowlany na remont zabezpieczający dawnego kościoła ewangelickiego w Grodkowie, 2010 r.

26. Adnotacje o inspekcjach, informacje o zmianach (daty, imiona i nazwiska wypełniających)

23. Źródła ikonograficzne (rodzaj, miejsce przechowywania, sygnatury)

nie odnaleziono

27. Załączniki

wkładka do karty ewidencyjnej zabytków architektury i budownictwa - szt. 10