

1. Obiekt

WIĘZIEŃNIE /ARESZT ŚLED CZY/

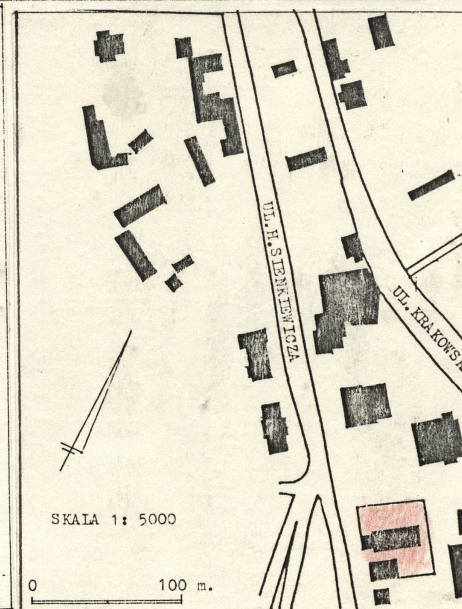
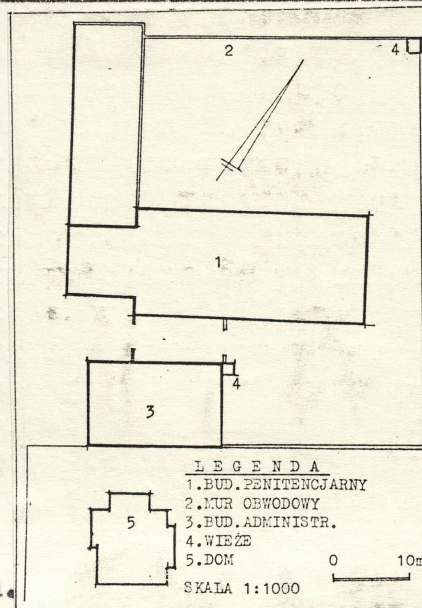
2. Czas powstania

1.90 XIX w.

3. Miejscowość

G R O D K Ó W

11. Zdjęcia, rzut, przekrój, sytuacja, orientacja



4. Adres

ul. H. Sienkiewicza 23

nr hipoteczny kw nr

5. Przynależność administracyjna

województwo opolskie

gmina miasto

6. Poprzednie nazwy miejscowości

Grottkau

Przynależność administracyjna
I VI 1975

województwo opolskie

powiat Grodków

8. Właściciel i jego adres

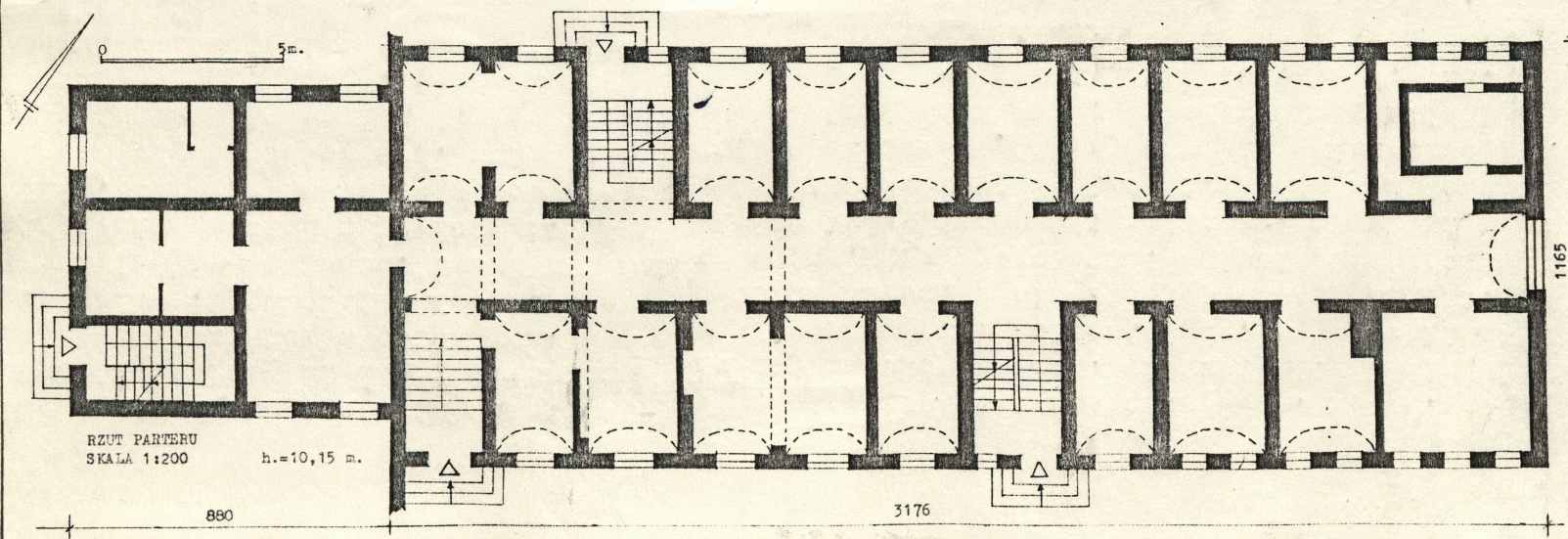
Areszt Śledczy
ul. H. Sienkiewicza 23
49-200 Grodków

9. Użytkownik i jego adres

J.W.

10. Rejestr zabytków

Nr 2364/96 data 30.12.1996



Budynek penitencjarny, widok od pd.-wsch.

12. Autorzy, historia obiektu, określenie stylu

W okresie funkcjonowania miasta feudalnego rolę więzienia pełniła jedna z baszt murów obronnych. Z l. 30 XIX w. pochodzi informacja o areszcie przy ratuszu. Obecny budynek więzienia powstał zapewne w l. 90 XIX w. Wskazuje na to jego forma oraz użycie cegły prasowanej. Wzniesiono go w tzw. stylu ceglanym, w odmianie bardzo powściągliwej. Budowę należy łączyć z powstaniem w 1888 powiatu grodzkiego, a co za tym idzie rozszerzeniem funkcji miasta. Wg mapy z roku 1905 więzienie znajdowało się na granicy Grodzka, było jednym z najbardziej wysuniętych na pd. obiektów przedmieścia Nyskiego. Składało się z budynku penitencjarnego z wysuniętą przed mur obwodowy przybudówką, która zapewne mieściła część administracyjną. W okresie międzywojennym zakład karny zlikwidowano, budynek przejęło miasto. Urządzono w nim mieszkania kwaterunkowe dla miejskiej biedoty. Po 1945 obiekt pełnił funkcję magazynu Rejonowej Spółdzielni Zaopatrzenia i Zbytu, a później PZZ. W 1959 ponownie przejęty przez służby więzienne na Areszt Śledczy. W przybudówce urządzono mieszkanie dla naczelnika. Funkcjonowało ono do końca l. 80. W 1978 Areszt Śledczy zmieniono na Oddz. Zewnętrzny przy Zakładzie Karnym w Brzegu. W 1991 ponownie przywrócono Areszt Śledczy.

13. Opis (sytuacja, materiał i konstrukcja, rzut, bryła, elewacja, wnętrze, wyposażenie, instalacje

Sytuacja. Usytuowane ok. 400 m. na pd. od granic historycznego śródmieścia, w luźnej zabudowie wsch. pierzei ul. H. Sienkiewicza, stanowiącej drogę wylotową w kierunku Nysy. Wolnostojące, na parceli zbliżonej do prostokąta, otoczonej wysokim murem. W obrębie tej samej działki, od pd. współczesny budynek administracyjny, przy jego wsch. ścianie wieżyczka strażnicza, druga w narożniku pn. Między budynkiem penitencjarnym, a murami zewnętrznymi i wewnętrznymi cztery dziedzińce różnej wielkości. Brama wjazdowa od strony ul. H. Sienkiewicza, między budynkiem penitencjarnym i administracyjnym. W najbliższym sąsiedztwie od wsch. bloki mieszkalne współczesnego osiedla, od pd. parcela z domem jednorodinnym, od pn. parking i ośrodek MSW, tzw. "Grodek".

Materiał, konstrukcja. Zbudowane z cegły prasowanej w wątku krzyżykowym, z zewnątrz nietynkowane, wyjątkiem przybudówka, gdzie tynki w elewacjach pd. i zach. Ściany w dolnych partiach wentylowane za pośrednictwem oryginalnej instalacji osuszającej złożonej z murowanych przewodów w grubości murów. W piwnicach głównie sklepienia odcinkowe, wyżej, nad korytarzami sklepienia kolebkowe o łuku koszowym, na parterze wzmocnione trzema gurtami. W celach małe kolebki o układzie poprzecznym i łuku o przekroju połowy elipsy. W celach wieloosobowych stropy odcinkowe. W przybudówce stropy drewniane z podsufitką. Więźba wieszarowo-kleszczowa, z trzema rzędami stolców, rząd środkowy na osi kalenicy. Poszycie płytkami eternitowymi w "caro". W przybudówce więźba wieszarowo-kleszczowa, poszycie jak w korpusie. Podłogi: w piwnicach jastrych cementowy i lastryko, na korytarzach lastryko, w celach parkiety, sporadycznie gumolit, na półpiętrach płyty granitowe, w części poddasza posadzka ceglana. Schody: w obrębie korpusu dwie klatki schodowe, w przybudówce jedna - wszystkie jednakowe, dwubiegowe powrotne z podestem, biegi monolityczne, granitowe, balustrady metalowe, kute z prętów tworzących proste figury geometryczne; w trakcie pd. szeroki, granitowy bieg schodów wyrównawczych na wysoki parter. Otwory okienne i drzwiowe okratowane, sklepienie odcinkowo. Stolarka okienna w celach krosnowa, w innych pomieszczeniach skrzynkowa. Drzwi do cel ramowo-klepkowe, sporadycznie ramowo-płycinowe z masywnymi okuciami: hakowe zawiasy, zamki, wizjery. W przybudówce drzwi ramowo-płycinowe. Mur obwodowy wzniesiony z cegły prasowanej w wątku krzyżykowym, nadbudowany bloczkami betonowymi, w większości otynkowany.

Rzut. Na planie wydłużonego prostokąta, krótszym bokiem zwróconego ku ulicy. Trzytraktowe, w trakcie środkowym długi korytarz, w bocznych cele. Klatki schodowe umieszczone asymetrycznie: pd. bliżej osi poprzecznej, pn. bliżej zach. końca.

Bryła. Budynek o bryle zwartej, podpiwniczony, trzykondygnacyjny z częściowo

1. Miejscowość G R O D K O W	2. Obiekt (nazwa jak w karcie) WIĘZIENIE	3. Zawartość wkładki (nazwa obiektu lub materiału uzupełniającego) dokończenie opisu, fotografie
---------------------------------	---	---

użytkowym poddaszem, przykryty dachem dwuspadowym. Przybudówka niższa, podpiwniczona, jednokondygnacyjna, z częściowo użytkowym poddaszem, przykryta dachem, jak w korpusie.

Elewacje starannie licowane cegłą, o klinowych łękach nadproży. Elewacja zach. szczytowa, z przybudówką na osi, zwieńczona niskim, dwuramiennym szczytem, w którym osiowo cztery okna, dwa większe w środku i mniejsze po bokach. Ramiona szczytu zdobione motywem ceglanych żąbków. Przybudówka trzyosiowa, na lewej osi drzwi i wyżej niskie okno, na pozostałych okna. Dwa niewielkie okienka również w partii szczytu. Elewacja pd. czternastoosiowa, o asymetrycznej artykulacji, zwieńczona gzymsem podpartym ceglany kroksztynami. Okna różnej wielkości. Między kroksztynami pary niewielkich, prostokątnych okienek strychowych o rytmie odmiennym, niż otworów poniżej. W przybudówce, asymetrycznie dwa okna po prawej, w zwieńczeniu gzymsu wsparty na ceglanych kroksztynach. Elewacja pn. ogólnie zbliżona do pd., czternastoosiowa, o oknach w większości jednakowych, tylko w części po prawej zróżnicowanej pod względem wielkości. W przybudówce asymetrycznie dwa okna po lewej, w zwieńczeniu gzymsu, jak w elewacji pd.

Elewacja wsch. szczytowa, z dużymi oknami na osi i szczytem, jak w elewacji zach. Mur obwodowy od zewnątrz rozczłonkowany arkadowymi blendami o łukach odcinkowych, obecnie podwyższony i w większości otynkowany.

Wnętrza ogólnie zachowane w stanie nie zmienionym od czasów budowy.

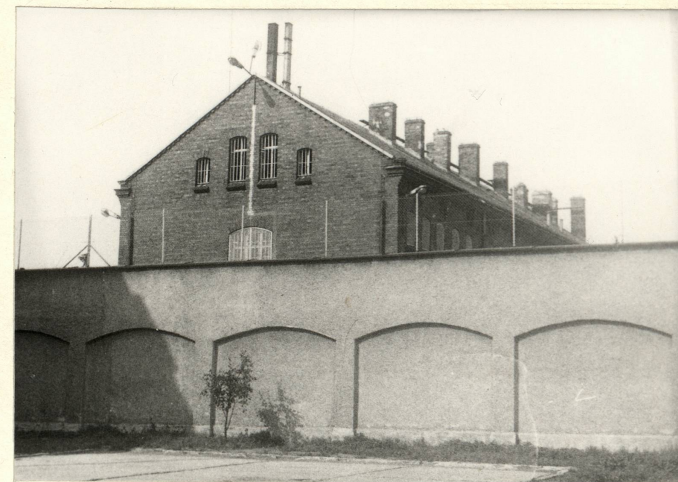
Instalacje: elektryczna, wodna, kanalizacyjna, gazowa, c.o.



Elewacja zach.



Widok ogólny od pd.-wsch.



Widok ogólny od pn.-wsch.

Wkładkę założył: mgr Jerzy Skarbek, sierpień 1996
(imię, nazwisko, data)

u autora

Miejsce przechowywania negatywów:



Elewacja pn.

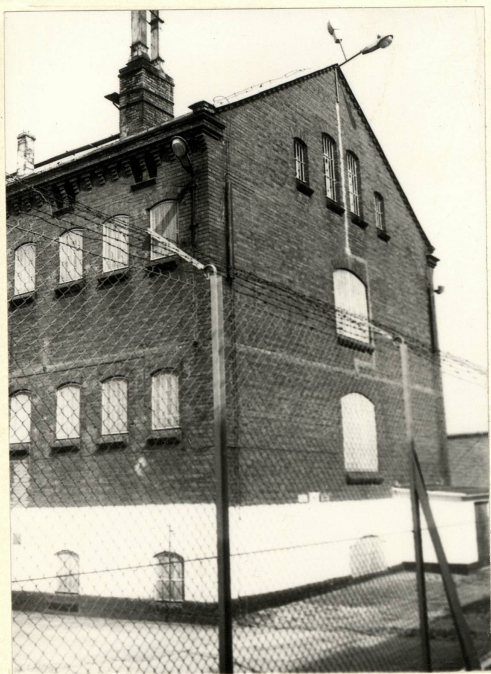


Elewacja pn.

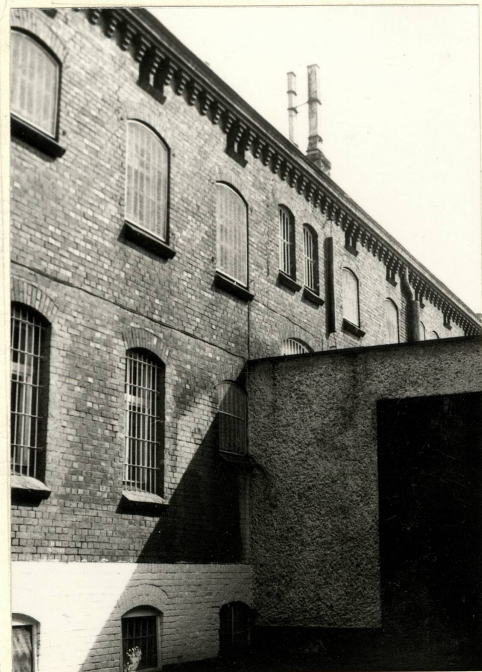


Przybudówka, elewacja pd. i zach.

Elewacja wsch.



Elewacja pd. - fragment



Elewacja pd. - fragment



Przybudówka - elewacja pn.



1. Miejscowość

G R O D K Ó W

2. Obiekt (nazwa jak w karcie)

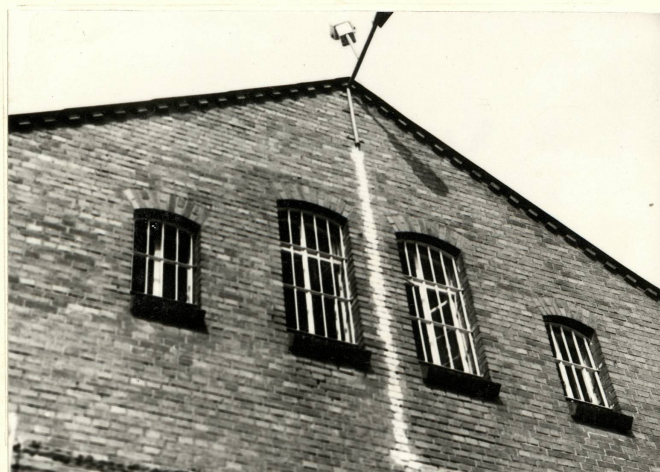
WIĘZIEŃ

3. Zawartość wkładki (nazwa obiektu lub materiału uzupełniającego)

fotografie

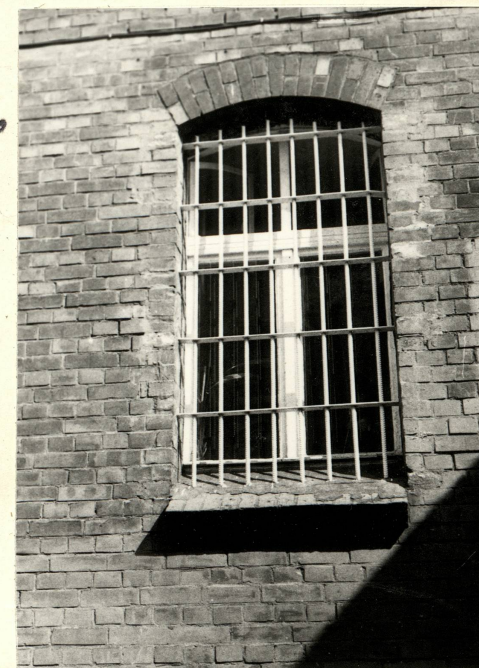


Elewacja pd. - fragment

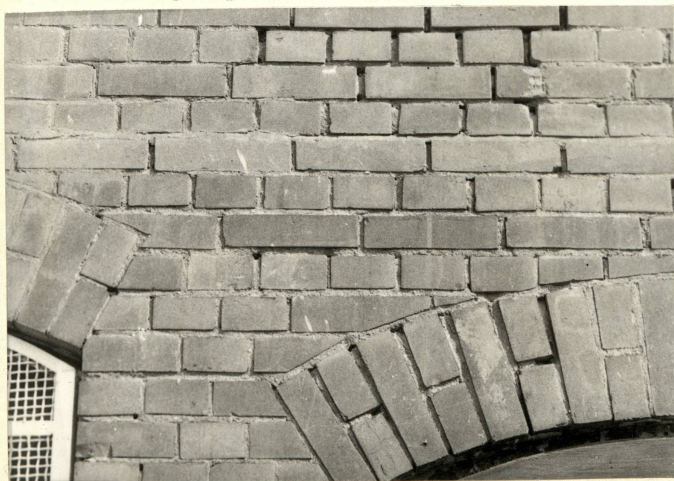


Elewacja wsch. - szczyt

Elewacja pd.,
okno



Elewacja pd. - fragment



Korytarz na parterze



Korytarz na 1 piętrze



Wkładkę założył: mgr Jerzy Skarbek, sierpień 1996
(imię, nazwisko, data)

u autora

Miejsce przechowywania negatywów:

Z-d Poligr. Jan Jasiński W-wa, ul. Wolna 13, tel. 12-43-83

Wzór ODZ 1978 r.



Korytarz na parterze



Wejście na parter

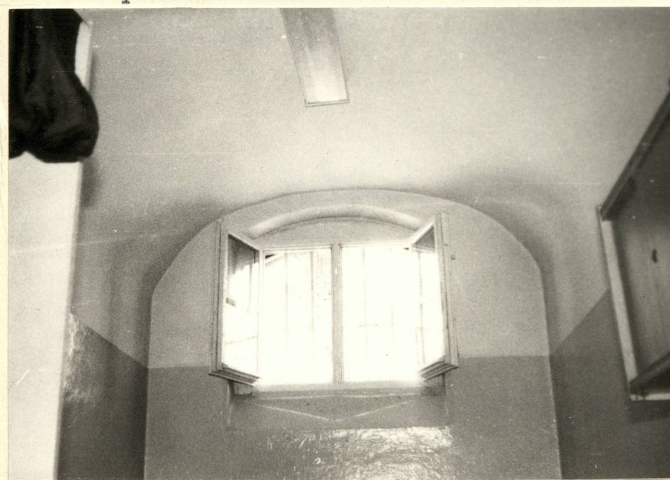


Drzwi do celi



Drzwi do celi

Sklepienie celi



Balustrada schodów



Schody - fragment



Więźba - fragment



1. Miejscowość

G R O T K O W

2. Obiekt (nazwa jak w karcie)

WIĘZIE

3. Zawartość wkładki (nazwa obiektu lub materiału uzupełniającego)

fotografie



Więźba - fragment

Więźba przybudówki - fragment



Więźba - fragment



Więźba - fragment

Mur obwodowy,
odcinek zach.



Wkładkę założył: mgr Jerzy Skarbek, sierpień 1996

(imię, nazwisko, data)

u autora

Miejsce przechowywania negatywów:

Z-d Poligr. Jan Jasiński W-wa, ul. Wolna 13, tel. 12-43-83

Wzór ODZ 1978 r.

<p>14. Kubatura</p> <p>przybudówka $\frac{7311,3 \text{ m}^3}{98,5 \text{ m}^3}$ 7409,8 m³</p>	<p>15. Powierzchnia użytkowa</p> <p>przybudówka $\frac{548 \text{ m}^2}{60 \text{ m}^2}$ 608 m²</p>	<p>16. Przeznaczenie pierwotne</p> <p>więzienia</p>	<p>17. Urzytkowanie obecne</p> <p>więzienia /areszt śledczy/</p>
<p>18. Prace budowlane i konserwatorskie, ich przebieg i dokumentacja</p> <p>Na pocz. l. 70 wzniesiono nowy budynek administracyjny, dwie wieże wartownicze, podwyższono i otynkowano mur obwodowy. Obecnie prowadzone są prace mające na celu osuszenie dolnych partii ścian.</p> <p>mgr inż. J. Dąbrowski - Zakład Karny - Grodków, inwentaryzacja.</p>		<p>19. Stan zachowania (fundamenty, ściany zewnętrzne, ściany wewnętrzne, sklepienia, stropy, konstrukcje dachowe, pokrycie dachu, wyposażenie, instalacje)</p> <p>Ogólnie budynek w stanie dobrym, wszelkie usterki usuwane na bieżąco.</p> <p>Fundamenty pracują prawidłowo, na ścianach nie widać spękań. W dolnych partiach miejscami zawilgocenia.</p> <p>Sklepienia i stropy w stanie dobrym.</p> <p>Drewno więzby dachowej zdrowe.</p> <p>Poszycie szczelne.</p> <p>Rynny i rury spustowe drożne.</p> <p>20. Najpilniejsze postulaty konserwatorskie</p> <p>Budynek więzienia jest jednym z najstarszych zachowanych obiektów dawnego przedmieścia Nyskiego. Stanowi ważne ogniwo w historii urbanizacji tej części miasta, gdzie obok budynku młyna tworzy istotną dominantę urbanistyczną. W związku z tym, a także z uwagi na zachowaną historyczną formę, charakterystyczne rozwiązania konstrukcyjne i funkcjonalne, wskazane jest wpisanie budynku wraz z historycznymi odcinkami muru obwodowego do rejestru zabytków województwa opolskiego.</p>	

21. Akta archiwalne (rodzaj akt. numer i miejsce przechowywania)

24. Uwagi różne

25. Opracował

tekst

mgr Jerzy Skarbek, sierpień 1996

imię, nazwisko, data, podpis

plany, rysunki mgr Jerzy Skarbek, sierpień 1996

imię, nazwisko, data, podpis

zdjęcia fotogr. mgr Jerzy Skarbek, sierpień 1996

imię, nazwisko, data, podpis

miejsce przechowywania negatywów

u autora

Karta po wypełnieniu podlega ochronie na podstawie przepisów prawa autorskiego

22. Bibliografia

26. Adnotacje o inspekcjach, informacje o zmianach (daty, imiona i nazwiska wypełniających)

23. Źródła ikonograficzne i fotograficzne (rodzaj, miejsce przechowania, sygnatury)

27. Załączniki

Wkładki do kart ewidencyjnych zabytków
architektury i budownictwa - 3 szt.