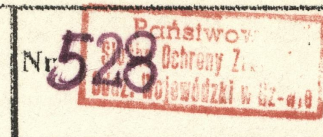


OSRODEK DOKUMENTACJI
ZABYTEKÓW W WARSZAWIE
KARTA EWIDENCYJNA ZABYTEKÓW
ARCHITEKTURY I BUDOWNICTWA

A B C D E F G H I J K L M N O P R S T U V W X Y Z



1. Obiekt

D W Ó R

2. Data powstania

4 ćw. XVIII w.

3. Miejscowość

GORZÓW ŚLASKI

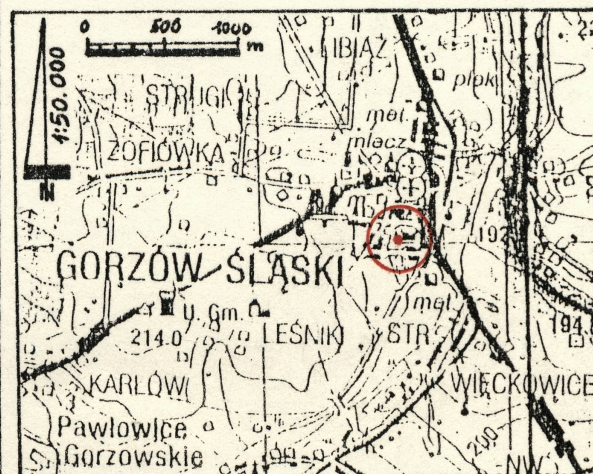
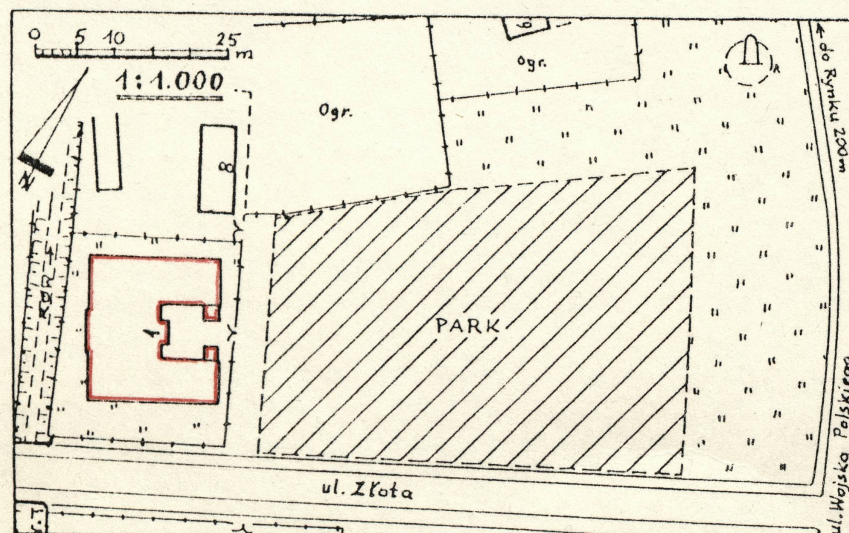
11. Zdjęcia, rzut, przekrój, sytuacja, orientacja

Fot. 1.

Widok ogólny budynku
od strony południowej.



Rzut parteru na Wkładce Nr 1



4. Adres

ul. Złota 1

nr hipoteczny

Działka 771/69 mapa 4

5. Przynależność administracyjna

województwo częstochowskie

gmina Gorzów Śląski

6. Poprzednie nazwy miejscowości

Gorzów (średniow.)

Landisbergk (XVII w.)

Landsberg (do 1945 r.)

7. Przynależność administracyjna
przed 1 VI 1975

województwo katowickie

powiat olesno

8. Właściciel i jego adres

Urząd Miasta i Gminy

ul. Wojska Polskiego 15

46-310 GORZÓW ŚL.

9. Użytkownik i jego adres

(brak)

10. Rejestr zabytków

Nr 139 data 1976

1030/67

20.03.1967

12. Autorzy, historia obiektu, określenia stylu

Brak danych o autorze projektu, wykonawcach oraz roku budowy. W oparciu o cechy stylowe i konstrukcyjne oraz dane bibliograficzne (Helmigk - op.cit.) należy określić czas powstania na ok. ćwierć XVIII w. (Katalog Zabytków Sztuki w Polsce podaje połowę XVIII w. jako czas powstania dworu.). Prawdopodobnie dwór należy wiązać z dobrami gorzowskimi, które w 1728 r. należały wraz z miastem do Adama Ossowieckiego z Piotrowic, a w końcu tego wieku do Leopolda Ozorowskiego. Po jego śmierci w 1805 r. wdowa po nim sprzedała miasto wdowie po księciu von der Osten-Sacken. Do 1808 r. miasto Gorzów Śl. Było połączone administracyjnie z ordynacją gorzowską (tzw. Fideikomis), której właściciel był równocześnie panem miasta. W 1811 r. Gorzów odziedziczyła Amalia Marianna hr. von Hoym, księżna von Hohenlohe-Ingelfingen. W posiadaniu tej rodziny miasto i dobra gorzowskie pozostały do parcelacji w 1932 r. Prawdopodobnie opisywany dwór, nie będąc stałą siedzibą rodową właścicieli Gorzowa, stanowił ich lokalną rezydencję, pomimo parcelacji dóbr gorzowskich - aż do 1945 roku.

Po 1945 r. dwór przeznaczono początkowo na szpital miejski, później (ok. 1960 r.) na dom pomocy społecznej. Od 1992 r. nieużytkowany, przeznaczony do sprzedaży.

Średniej wielkości dwór o skromnych elewacjach klasycyzującego baroku.

13. Opis (sytuacja, materiał i konstrukcja, rzut, bryła elewacje, wnętrze, wyposażenie instalacje)

Budynek wolno stojący, jednokondygnacyjny z poddaszem mieszkalnym, podpiwniczony w całości. Usytuowany na niewielkiej, wydzielonej ogrodzeniem, zbliżonej do prostokąta działce w [południowej części miasta, od strony zachodniej graniczącej z wąskim strumieniem, od wschodniej z wydzielonym obecnie, gęsto zadrzewionym parkiem (prawdopodobnie pierwotnie związanym z dworem, obecnie parkiem miejskim)]. Od strony południowej ul. Złota, od północnej nowsza zabudowa jednorodzinna. Dwór usytuowany ok. 200 m na W od Urzędu Miasta i Gminy Gorzów Śl.

MATERIAŁ I KONSTRUKCJA: Fundamenty - murowane z cegły z domieszką kamienia polnego w zaprawie wapiennej. Mury i ściany wewnętrzne - z cegły ceramicznej pełnej w zaprawie wapiennej i cementowo wapiennej. Tynki - zewnętrzne i wewnętrzne cementowo wapienne gładkie. Sklepienia i stropy - drewniane z bali z podsufitkami, w jednej lokalności parteru (dawn. sieni wejściowa) sklepienie kolebkowe ceglane, nad piwnicami stropy ceglane odcinkowe na dźwigarach stalowych. Wieżba dachowa - drewniana, mansardowa. Pokrycie dachu - dachówką ceramiczną karpiówką podwójnie. Podłogi i posadzki - z drewna miękkiego (z desek), w piwnicach wylewka cementowa (prawdopodobnie na pierwotnych posadzkach ceglanych). Schody - żelbetowe wylwane z balustradą stalową z prętów, do piwnicy schody ceglane założone wylewką cementową. Okna - wszystkie otwory prostokątne, stolatka drewniana ościeżnicowa. Drzwi - prostokątne, drewniane płycinowe, częściowo oszklone

BRYŁA I RZUT: Bryła zwarta symetryczna, prostopadłościenna, nakryta dachem mansardowym z naczółkami. Rzut zwarty symetryczny, symetria zaburzona przebudowami podziałów wewnętrznych. Całość założona na planie prostokąta w układzie dwutraktu o pięciu osiach wewnątrz, od strony wschodniej dwa niższe ryzality (pierwotnie zapewne jednoprzestrzenne) flankują taras wejściowy z zewnętrznymi schodami wyrównawczymi. Wejście główne od strony zachodniej prowadzi do pierwotnej sieni przelotowej, sklepionej kolebkowo (znajdujące się w niej pierwotnie schody zlikwidowano, budując nową klatkę schodową w osi przyległej do sieni).

ELEWACJE: Otynkowane tynkiem gładkim, całość dekoracji w tynku, otwory prostokątne. Fasada (elewacja zachodnia) symetryczna dziewięćosiowa, trzyczęściowa. Środkowe trzy osie z wejściem w płytkim ryzalicie dwukondygnacyjnym, nakrytym trójkątnym frontonem, obwiedzionym profilowanym gzymsiem, w nim owalne okno bez opaski. Dwa okna piętra, oddzielonego od parteru odcinkiem profilowanego gzymsu i postawioną na nim prostokątną blendą, objęte profilowanymi opaskami. Przy ryzalicie w połaciach dachu dwie facjatki. Wszystkie otwory parteru bez opasek. Elewacja tylna (wschodnia) pięćosiowa, trzyczęściowa, symetryczna, flankowana niskimi, jednoosiowymi ryzalitami nakrytymi trójspadowymi dachami, pomiędzy nimi taras z zewnętrznymi schodami, objęte stalową balustradą z prętów. Wszystkie otwory prostokątne, bez opasek. Oś środkową wyznacza ryzalit dwukondygnacyjny, w nim w parterze gładka blendą, na piętrze dwa okna, a zwieńczenie stanowi fronton (jak nad fasadą), w nim małe okno prostokątne, bez opaski. Przy ryzalicie w połaciach dachu dwie niskie, prostokątne lukarny. Elewacja boczna południowa niesymetryczna dwuczęściowa, dwuosiowa. Otwory prostokątne, bez opasek. Z lewej ściana szczytowa z półszczytem dolnym, w jej prawej części dwa okna parteru. W poziomie poddasza symetrycznie cztery okna, boczne niższe. Z prawej gładka, bez otworów ściana dobudówki. Elewacja boczna północna od poprzednio opisanej różni się ilością otworów. Część lewa z

C.d. na Wkładce Nr 1.

1. Miejscowość GORZÓW ŚL
ul. Złota 1

2. Obiekt (nazwa jak w karcie)
DWÓR

3. Zawartość wkładki (nazwa obiektu lub materiału uzupełniającego)
C.d. tekstu z rubr. 13 (opis), rzut parteru, archiwalia, fotografie.

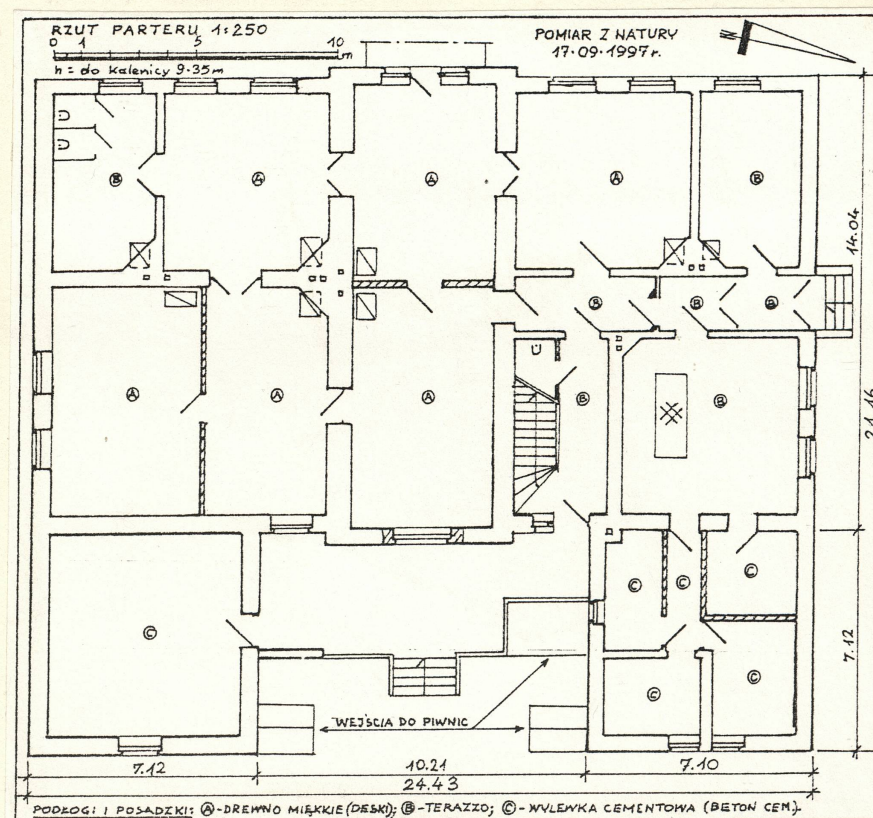
C.d. tekstu z rubr. 13 (opis):

jednym, niesymetrycznie umieszczonym oknem, niższa (ryzalit dobudówki), prawa z półszczytem dolnym, dwukondygnacyjna, w niej symetrycznie cztery osie okien (boczne okna piętra niższe). Wszystkie okna prostokątne, bez opasek.

WYPOSAŻENIE: W budynku brak elementów wyposażenia architektonicznego.

INSTALACJE: Elektryczna, wodociągowa i kanalizacyjna. Ogrzewanie wnętrz centralne z kotłowni w piwnicy.

Widok od strony wschodniej. Reprodukacja fotografii z ok. 1937 r. Z: Helmigk (op.cit.), (fotografia zreprodukowana w Katalogu Zabytków Sztuki w Polsce - op.cit.).



Wkładkę założył mgr Halina Łabęcka 17.09.1997

(Imię, nazwisko, data)

Miejsce przechowywania negatywów PSOZ O/W Częstochowa



Fot. 2.
Fot. 4.



Fot. 3.
Fot. 5.



Fot. 6.

Fasada (elewacja zachodnia):
Fot. 2. Strona lewa w przyziemiu.
Fot. 3. Strona lewa w zwieńczeniu.
Fot. 4. Zwieńczenie ryzalitu środkowego.
Fot. 5. Strona prawa.
Fot. 6. Ryzalit części środkowej.

1. Miejscowość GORZÓW ŚL
ul. Złota 1

2. Obiekt (nazwa jak w karcie)
DWÓR

3. Zawartość wkładki (nazwa obiektu lub materiału uzupełniającego)
Fotografie.



Fot. 7.
Fot. 10.



Fot. 8.
Fot. 11.



Fot. 9.



Elewacja wschodnia:

Fot. 7. Ryzalit lewej strony elewacji.

Fot. 8. Część środkowa.

Fot. 9. Ryzalit prawej strony elewacji.

Fot. 10. Wejście do piwnicy lewego ryzalitu od strony północnej.

Fot. 11. Dwa wejścia do piwnic, w ryzalicie prawym od strony południowej i pod tarasem (z lewej).



Fot. 12.



Fot. 13.



Fot. 14.

Fot. 15.



Fot. 12. Taras przed elewacją wschodnią, pomiędzy ryzalitami.

Fot. 13. Elewacja boczna południowa, widok ogólny (od strony ul. Złotej).

Fot. 14. Elewacja boczna północna, widok ogólny.

Fot. 15. Widok od strony parku (od strony wschodniej), w głębi budynek dworu.

<p>14. Kubatura</p> <p>2.560 m²</p> <p>Bez piwnic i strychu.</p>	<p>15. Powierzchnia użytkowa</p> <p>653 m²</p> <p>Bez piwnic i strychu.</p>	<p>16. Przeznaczenie pierwotne</p> <p>Dwór mieszkalny.</p>	<p>17. Użytkowanie obecne</p> <p>Nie użytkowany.</p>
<p>18. Prace budowlane i konserwatorskie, ich przebieg i dokumentacja</p> <p>o 1945 r. - Brak danych.</p> <p>o 1945 r. - Kilkakrotnie prace remontowe i adaptacyjne, celem przystosowania na szpital, późn. Dom pomocy społecznej. M.in. likwidacja pierwotnej klatki schodowej i wykonanie nowej, nowe podziały wewnątrz, nowe tynki (przy tych pracach zlikwidowano znaczną część wystroju elewacji), własna hydrofornia w piwnicy, wprowadzenie centralnego ogrzewania z kotłownią w piwnicy, nowe balustrady tarasu od strony wschodniej. Nowe ogrodzenia zmniejszonej działki (po odłączeniu dworu od parku). Brak zachowanej dokumentacji nie pozwala na sprecyzowanie szczegółowego zakresu prac i okresu ich prowadzenia.</p> <p>1992 r. - Likwidacja domu opieki społecznej w tym budynku i przeznaczenie go do sprzedaży.</p>		<p>19. Stan zachowania (fundamenty, ściany zewnętrzne, ściany wewnętrzne, sklepienia, stropy, konstrukcje dachowe, pokrycie dachu, wyposażenie i instalacje)</p> <p>Ogólny stan techniczny budynku - niezadowalający. Budynek opuszczony, nieużytkowany, ulega powolnej dewastacji pomimo prób zabezpieczenia.</p> <ul style="list-style-type: none"> ♦ <u>Fundamenty</u> - Brak widocznych uszkodzeń, zawilgocenie. ♦ <u>Mury i ściany wewnętrzne</u> - Drobne spękania ścian w bocznych ryzalitach, bez przemieszczeń. Zawilgocenie murów do poziomu parteru, zachodzi podejrzenie zakażenia grzybem domowym. ♦ <u>Tynki</u> - Liczne rozległe ubytki i zniszczenia w piwnicach oraz zewnętrznych w przyziemiu. Liczne drobne ubytki we wnętrzach. Zawilgocenie do parteru. ♦ <u>Sklepienia i stropy</u> - Brak widocznych ubytków czy zniszczeń. ♦ <u>Wieżba dachowa</u> - Liczne ślady zmurseń i penetracji drewna przez drewnoładę, drobne ubytki, rozległe zawilgocenia. ♦ <u>Pokrycie dachu</u> - Kompletnie. Liczne ślady nieszczelności (przecieki). ♦ <u>Podłogi i posadzki</u> - Liczne drobne ubytki i uszkodzenia typu eksploatacyjnego, w piwnicach rozległe uszkodzenia i ubytki. ♦ <u>Schody</u> - Brak widocznych ubytków czy zniszczeń. ♦ <u>Stolarka okienna</u> - Kompletna, znaczne ubytki oszklenia, silnie zniszczone powłoki malarskie. ♦ <u>Stolarka drzwiowa</u> - Brak części stolarki drzwi zewnętrznych (otwory zabezpieczone deskami przybitymi do futryn). We wnętrzach drzwi niekompletne, w zachowanych ubytki oszklenia. Bardzo silnie zniszczone powłoki malarskie. ♦ <u>Wyposażenie</u> - Brak. ♦ <u>Instalacje</u> - Odlączone od zasilania, niekompletne, szczególnie znaczne ubytki instalacji elektrycznej, wodociągowej i centralnego ogrzewania. Piec c.o. oraz hydrofornia usytuowane w piwnicach niemal całkowicie zdemontowane. <p>20. Najpilniejsze postulaty konserwatorskie</p> <p>Koniecznym jest zabezpieczenie wnętrza budynku przed dalszą dewastacją, dotyczy to szczególnie całkowicie niezabezpieczonych piwnic. Przecieki do wnętrza mogą budynek w niedługim okresie czasu doprowadzić do całkowitej ruiny. Z uwagi na to, iż budynek jest przeznaczony do sprzedaży, wskazanym było by wpisanie go do materiałów popularyzujących obiekty zabytkowe do nabycia.</p>	

21. Akta archiwalne (rodzaj akt, numer i miejsce przechowywania)

- ⇒ J. Babczyński - Inwentaryzacja budowlana 10404/83 z 1.1983 r. W:
UMiG Gorzów Śl. (bez sygn.).
⇒ Ryszard Huśka, inż. - Ekspertyza techniczna Nr 157/11/85 z 5.11.1985
r. W: j.w. (bez sygn.).

22. Bibliografia

- ⇒ Helmigk, H.J. - Oberschlesische Landbaukunst um 1800. Berlin
1937, str. 127.
⇒ Katalog Zabytków Sztuki w Polsce. Tom VII - wojew. Opolskie,
zesz. 10 - pow. oleski, str. 6 - 7.
⇒ Pr.zb. - Szkice i materiały z ziemi oleskiej. Opole 1966, str. 37, 115.

23. Źródła ikonograficzne i fotografia (rodzaj, miejsce przechowywania, sygnatury)

- ⇒ Helmigk, H.J. (op.cit.) - Fotografia z ok. 1937 r. (zreprodukowana w
Katalogu Zabytków Sztuki... - op.cit.), str. 127 (vide - Wkładka Nr 1).

24. Uwagi różne

25. Opracował

tekstmgr Halina Łabęcka 17.09.1997.....
(imię, nazwisko, data, podpis)
plany, rysunki mgr inż. Zbigniew M. Łabęcki 17.09.1997.....
(imię, nazwisko, data, podpis)
zdjęcia fotografiemgr inż. Zbigniew M. Łabęcki 17.09.1997.....
(imię, nazwisko, data, podpis)
miejsce przechowywania negatywówPSOZ O/W Częstochowa.

Karta po wypełnieniu podlega ochronie na podstawie przepisów prawa autorskiego.

26. Adnotacje o inspekcjach, informacje o zmianach (daty, imiona i nazwiska wypełniających)

27. Załączniki

1. Wkładka Nr 1 - C.d. tekstu z rubr. 13 (Opis), rzut parteru, archiwalia, fotografie
2. „ Nr 2 - Fotografie.
3. (nn) Karta ewidencyjna „zielona” z X.1963
4. (nn) „ „ „ z VI.1963.