

OSRODEK DOKUMENTACJI
ZABYTEKOW W WARSZAWIE
KARTA EWIDENCYJNA ZABYTEKOW
ARCHITEKTURY I BUDOWNICTWA

A B C D E F G H I J K L M N O P R S T U V W X Y Z

Nr 535

1. Obiekt

DOM MIESZKALNY

Czas powstania

Ok. poł. XIX w.

3. Miejscowość

GORZÓW ŚLĄSKI

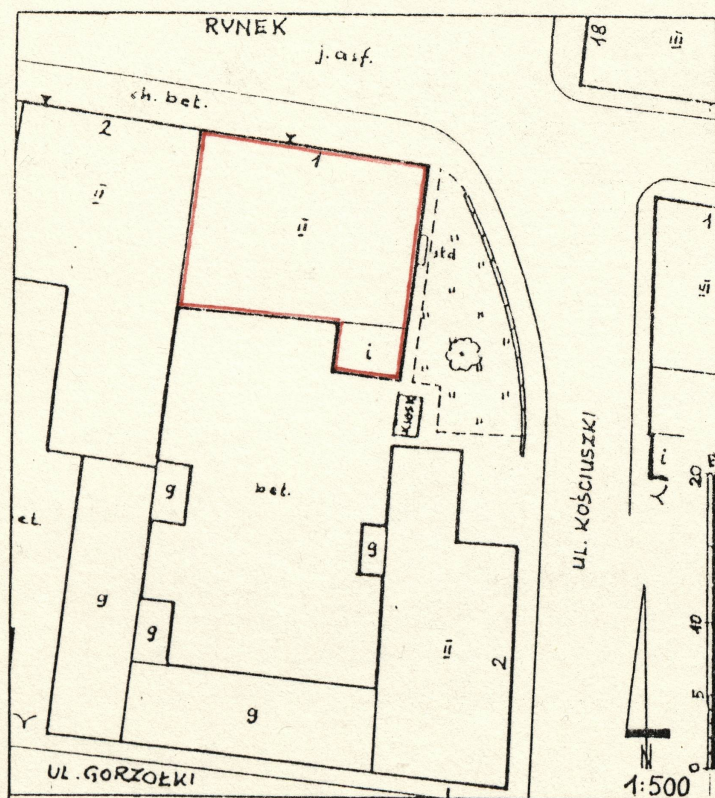
11. Zdjęcia rzut, przekrój, sytuacja, orientacja

Widok ogólny od strony
północno-wschodniej.

Fot. 1.



Rzut parteru na Wkładce Nr 1



4. Adres Rynek 1

nr hipoteczny

Działka 133 mapa 4

5. Przynależność administracyjna

województwo częstochowskie

gmina Gorzów Śląski

6. Poprzednie nazwy miejscowości

Gorzów (średniow.)

Landisbergk (XVII w.)

Landsberg (do 1945 r.)

7. Przynależność administracyjna
przed 1 VI 1975

województwo katowickie

powiat Olesno

8. Właściciel i jego adres

Urząd Miasta i Gminy

w Gorzowie Śląskim

ul. Wojska Polskiego 15

46-310 GORZÓW ŚL.

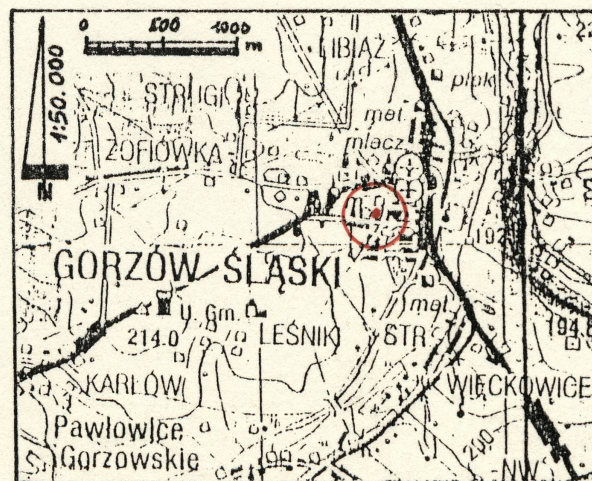
9. Użytkownik i jego adres

(jak wyżej)

lokatorzy

10. Rejestr zabytków

Nr 142 data 1966



12. Autorzy, historia obiektu, okreslenia stylu

Brak danych o autorze projektu, wykonawcach i roku budowy.

W-g danych źródłowych (Katalog Zabytków Sztuki w Polsce - op.cit.), budynek powstał około połowy XIX w. jako kamienica mieszkalna. Całkowicie przekształcony, zatracił pierwotne cechy stylowe i konstrukcyjne, które mogły by służyć do precyzyjniejszego określenia czasu jego powstania.

Mała kamienica mieszkalno handlowa, całkowicie przekształcona z zatarciem cech pierwotnych (zarówno wnętrza jak i elewacje). Obecnie nie posiada określonych cech stylowych.

13. Opis (sytuacja, materiał i konstrukcja, rzut, bryła elewacje, wnętrza, wyposażenie instalacje)

Budynek mieszkalny z parterem w części frontowej handlowym (sklep), dwukondygnacyjny z poddaszem niemieszkalnym, podpiwniczony w całości. Narożny w szeregowej zabudowie zwartej południowej pierzei Rynku, przy wylocie ulicy Lompy. Usytuowany na prostokątnej działce ciągnącej się w kierunku południowym i od strony południowej zamkniętej wąskim, wydłużonym budynkiem gospodarczym (odcinającym działkę od strony równoległej do Rynku ulicy Gorzółki).

MATERIAŁ I KONSTRUKCJA: Fundamenty - z cegły i łamanego kamienia (lokalny biały wapień) w zaprawie wapiennej. Mury i ściany wewnętrzne - z cegły ceramicznej pełnej w zaprawie wapiennej i cementowo wapiennej. Tynki - zewnętrzne i wewnętrzne gładkie, cementowo wapienne. Sklepienia i stropy - Nad piwnicami sklepienia ceglane odcinkowe na murach i gurtach, nad parterem i piętrem strop żelbetowy płytowy bezżebrowy. Wieżba dachowa - Drewniana, kleszczowo płatwiowa (impregnowana). Pokrycie dachu - Blacha stalowa lakierowana i tłoczona (imitacja dachówki karpiówki) na łątach. Podłogi i posadzki - w piwnicach brak (podsypka z piasku), w parterze wylewka cementowa i płytki ceramiczne (w sieni wejściowej), na piętrze drewno miękkie (deski), w poddaszu (strych) wylewka cementowa. Schody - Wylewane żelbetowe ze stalową balustradą z prętów, do piwnicy ceglane z drewnianymi stopnicami. Okna - Drewniane, skrzynkowe podwójne, w parterze dwie witryny sklepowe, stalowe krosnowe pojedyncze. Drzwi - drewniane listwowe i gładkie, w mieszkaniach częściowo oszklone.

BRYŁA I RZUT: Bryła zwarta symetryczna, prostopadłościenna, nakryta dachem dwuspadowym kalenicowo do pierzei Rynku (do fasady). Od strony tylnej niesymetrycznie (z prawej) parterowy ryzalit dobudówki nakrytej pulpitowo. Rzut zwarty niesymetryczny, założony na planie zbliżonym do trapezu, o niejednakowej szerokości czterech osiach wewnątrz w układzie trójkąta korytarzowego. Na osi sieni przelotowa z jednobiegową bez spoczników klatką schodową. W parterze, z prawej strony budynku lokal handlowy (sklep) z zapleczem, o szerokości dwóch osi, z lewej i na piętrze mieszkania. Od strony tylnej (południowej) prostokątna, jednoprzestrzenna dobudówka parterowa, połączona z zapleczem sklepu.

ELEWACJE: Otynkowane tynkiem gładkim, bez dekoracji, wszystkie otwory prostokątne bez opasek. Fasada (elewacja północna - od strony Rynku) pięcioosiowa niesymetryczna. Symetrię rozbijają z lewej dwie witryny obejmujące wejście do sklepu. Elewacja tylna (południowa) niesymetryczna pięcioosiowa. Symetrię rozbija usytuowany z prawej parterowy, jednoosiowy ryzalit dobudówki parterowej, o

C.d. na Wkładce Nr 1

| | | |
|--|---|---|
| 1. Miejscowość <u>GORZÓW ŚL.</u> <u>Rynek 1</u> | 2. Obiekt (nazwa jak w karcie) <u>DOM MIESZKALNY</u> | 3. Zawartość wkładki (nazwa obiektu lub materiału uzupełniającego) <u>C.d. tekstu z rubr. 13 (Opis), rzut parteru, fotografie.</u> |
|--|---|---|

C.d. tekstu z rubr. 13 (Opis):

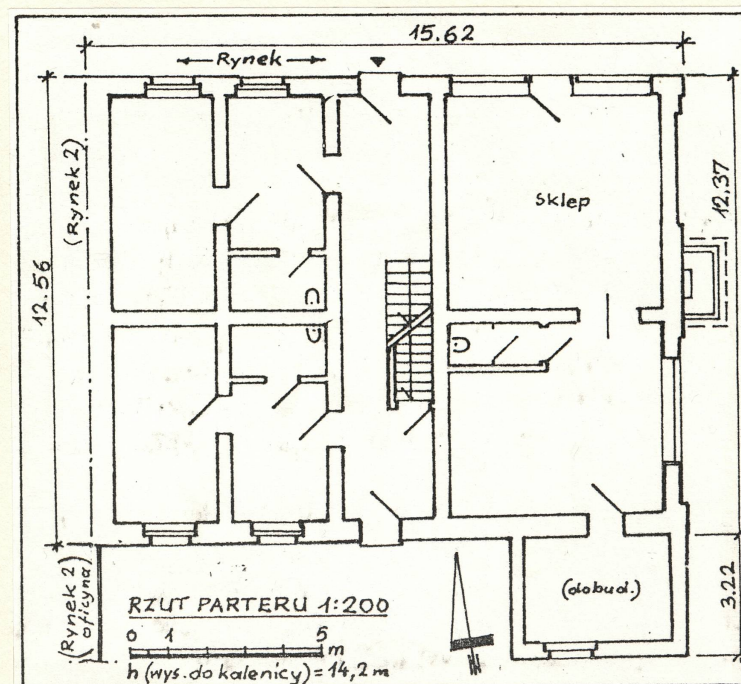
szerokości półtorej osi. Elewacja boczna (wschodnia) szczytowa, niesymetryczna, trzyosiowa. Na osi przyziemia studnia z półplastyczną figurą „kupiec trzody” (postać mężczyzny prowadzącego świnię), malowana, na gładkim cokole z prostym wylewem wody, objęta niskim, prostokątnym ocembrowaniem z kamiennych ciosów z lokalnego, białego wapienia w zaprawie cementowej (układ muru cyklopowego z gładzonymi spoinami) i osłonięta pulpitowym, drewnianym daszkiem podpartym skośnymi zastrzałami i krytym dachówką ceramiczną karpiówką pojedynczo. Wyżej gładki kartusz w tynku z malowanym herbem m. Gorzów Śl. W przyziemiu z lewej prostokątna witryna sklepowa, z prawej prostokątna blenda. Prawy narożnik wzmocniony niską, gładką lizeną.

WYPOSAŻENIE: W budynku brak elementów dekoracji architektonicznej.

INSTALACJE: Elektryczna, wodociągowa i kanalizacyjna. Ogrzewanie wewnątrz piecami.

Rzut parteru 1:200

Fot. 2. Fasada (elewacja północna od strony Rynku),
Widok od strony północno zachodniej.



Wkładkę założył: mgr Halina Łabecka 17.09.1997 r.

(Imię, nazwisko, data)

Miejsce przechowywania negatywów: PSOZ O/W Częstochowa



Fot. 3.



Fot. 4.



Fot. 5.



Fot. 6.

Fot. 3. Elewacja tylna (południowa).

Fot. 4. Elewacja boczna (wschodnia).

Fot. 5. Dekoracyjna studnia na elewacji wschodniej.

Fot. 6. Wnętrze sieni przelotowej w parterze z widokiem na klatkę schodową (widok od strony wejścia od Rynku).

| | | | |
|---|--|---|---|
| 14. Kubatura 845,4 m ³ Bez piwnic i strychu. | 15. Powierzchnia użytkowa 267,5 m ² Bez piwnic i strychu. | 16. Przeznaczenie pierwotne Dom mieszkalny (kamienica) | 17. Użytkowanie obecne Dom mieszkalny. |
| 18. Prace budowlane i konserwatorskie, ich przebieg i dokumentacja Do 1945 r. - Brak danych. 1945 - 1973 - Drobne remonty bieżące (brak dokumentacji). 1973 - 1975 - Remont kapitalny z przebudową całości. Z budynku pierwotnego pozostały jedynie mury zewnętrzne, piwnice oraz część murów i ścian wewnętrznych w parterze (sień przelotowa i część zachodnia przy sieni). Nastąpiła wymiana stropów, schodów w klatce schodowej, ścian wewnętrznych, podłóg i posadzek, dachu (wieżby i pokrycia) oraz całości stolarki okiennej i drzwiowej. 1993 r. - Wymiana pokrycia dachu, z pierwotnej (odtworzonej podczas przebudowy w latach 1973 - 1975) dachówki ceramicznej karpiówki na blachę stalową lakierowaną i tłoczoną (naśladownictwo dachówki karpiówki). | | 19. Stan zachowania (fundamenty, ściany zewnętrzne, ściany wewnętrzne, sklepienia, stropy, konstrukcje dachowe, pokrycie dachu, wyposażenie i instalacje) Ogólny stan techniczny budynku - dobry. Budynek w całości użytkowany, po remoncie kapitalnym (nie objął piwnic) i przebudowie, jednak niedostatecznie konserwowany na bieżąco. <u>Fundamenty</u> - zawilgocenie całości, widoczne zmurszenia, zachodzi podejrzenie zakażenia grzybem domowym (brak izolacji poziomej). <u>Mury i ściany wewnętrzne</u> - zawilgocenie (jak wyżej) w przyziemiu od strony tylnej miejscowo do ok. 1,5 m nad poziom otoczenia. <u>Tynki</u> - zawilgocenie (jak wyżej) powodujące zmurszenie, szczególnie tynków zewnętrznych. <u>Sklepienia i stropy</u> - nad piwnicami rozległe zawilgocenie powodujące zmurszenie i zniszczenia zaprawy (wapiennej). W pozostałych - brak widocznych ubytków czy uszkodzeń. <u>Podłogi i posadzki</u> - Brak widocznych ubytków czy uszkodzeń. <u>Schody</u> - Jak wyżej. <u>Stolarka okienna i drzwiowa</u> - Jak wyżej, kompletna, oszklenie kompletne. <u>Dach</u> - Wieżba i pokrycie kompletne, brak śladów przecieków, ubytków czy zniszczeń (drewno wieżby impregnowane). <u>Wyposażenie</u> - Brak. <u>Instalacje</u> - Kompletne, sprawne, eksploatowane i konserwowane na bieżąco. | |
| | | 20. Najpoiniejsze postulaty konserwatorskie Wskazane wykonanie ekspertyzy mykologicznej (zachodzi podejrzenie zakażenia grzybem domowym) oraz izolacji poziomej w poziomie posadowienia. Z uwagi na zatrącenie cech pierwotnych budynek kwalifikuje się do skreślenia z Rejestru Zabytków. | |

21. Akta archiwalne (rodzaj akt, numer i miejsce przechowywania)

Protokoły odbioru prac budowlanych z lat 1973-75 i z 1993 r. (brak dokumentacji technicznej).

24. Uwagi różne

25. Opracował

tekst: mgr Halina Łabęcka 17.09.1997
(imię, nazwisko, data, podpis)

plany, rysunki mgr inż. Zbigniew M. Łabęcki 17.09.1997
(imię, nazwisko, data, podpis)

zjęcia fotograficzne: mgr inż. Zbigniew M. Łabęcki 17.09.1997
(imię, nazwisko, data, podpis)

miejsce przechowywania negatywów ..PSOZ O/W Częstochowa

Karta po wypełnieniu podlega ochronie na podstawie przepisów prawa autorskiego

26. Adnotacje o inspekcjach, informacje o zmianach (daty, imiona i nazwiska wypełniających)

22. Bibliografia

Katalog Zabytków Sztuki w Polsce, tom VII zes. 10. W-wa 1960, str. 7.

23. Źródła ikonograficzne i fotografia (rodzaj, miejsce przechowywania, sygnatury)

Nie odnaleziono.

27. Załączniki

1. Wkładka Nr 1 - C.d. tekstu z rubr. 13 (Opis), rzut parteru, fotografie.
2. Karta ewidencyjna „zielona” (autor nn), VI.1963 r.