

99

T OPOLSKIE

1221

1. Obiekt

PIECE WAPIENNICZE SZYBOWE

KARTA
ZESPOŁU

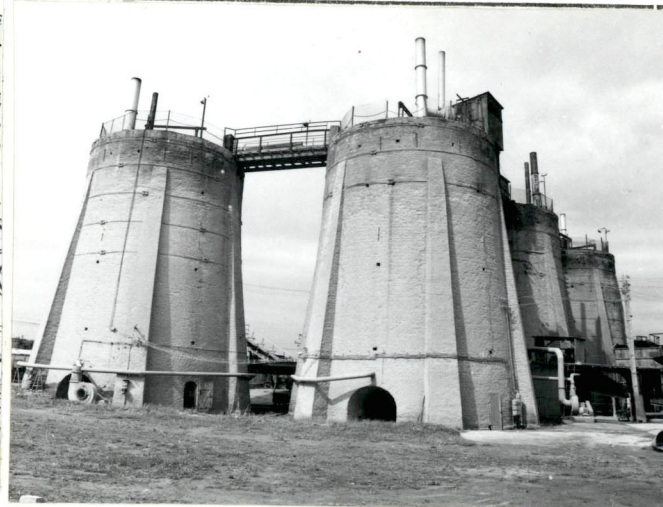
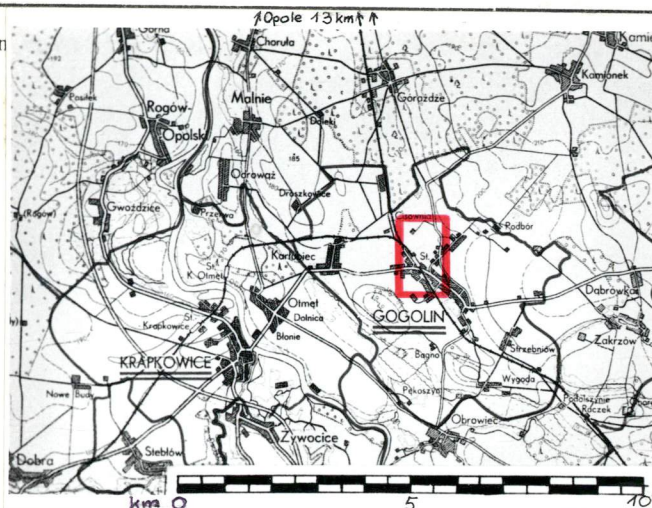
2. Czas powstania

2 połowa XIX w.

3. Miejscowość GOGOLIN

nr hipoteczny

11. Zdjęcia, plan



4. Adres ul. 15 Grudnia 24
ul. Boczna /bez nr-u/
ul. Krótka 3 i za nr-em 5
nr hipoteczny

5. Przynależność administracyjna

województwo opolskie

gmina Gogolin

6. Poprzednie nazwy miejscowości

Gogolin

7. Przynależność administracyjna
przed 1.VI.1975

województwo opolskie

powiat Krapkowice

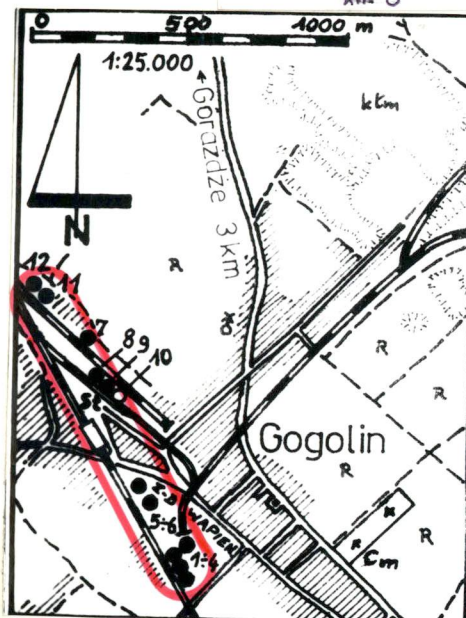
8. Właściciel i jego adres
Zakłady Przemysłu Cementowo -
Wapienniczego "Góraždze"

CHORULA, gm. Kamień Śląski

9. Użytkownik i jego adres j.w.
Oddział Produkcyjny "Gogolin"
GOGOLIN, ul. 15 Grudnia 24
oraz nieużytkowane, opuszczone.

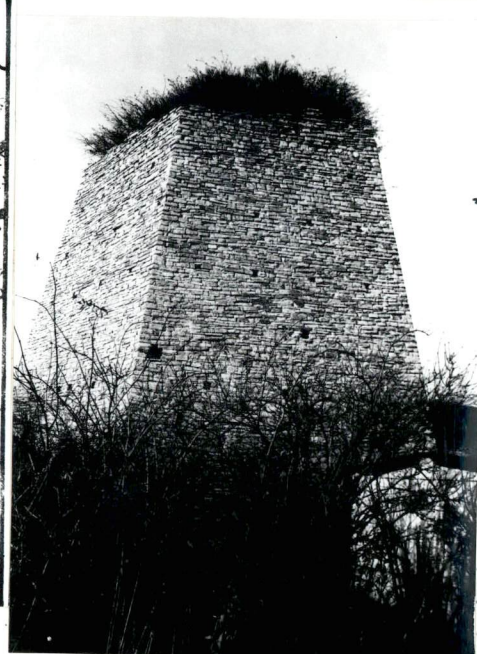
10. Rejestr zabytków

Nr data



autor zdjęć Z. Łabecki 1986.
data wykonania 2.09, 27.10.
miejsce przechowywania negatywów

ZBIOROWISKO KRAPOKOWICE
ul. Ciepła 104
43-401 Krapkowice



Piec przy ul. Krótkiej 3
dawn. "Gorazdze" /piec 7/.

Bateria 4 pieców /d. "Bunke-
Pacht" / - teren Z-du, ul. 15
Grudnia 25 /piece 1 - 4/.

Zespół składa się z:

1. Baterii 4 pieców eksploatacyjnych /dawn. "Bunke-Pacht" / - teren Zakładu, ul. 15 Grudnia 24.
2. Baterii 2 pieców eksploatacyjnych /pierw. 3 piece - dawn. "Dąbrowski" / teren Zakładu ul. 15 Grudnia 24.
3. Pieca nieczynnego /d. "Gorazdze" / - ul. Krótka 3.
4. Pozostałości po baterii 3 pieców /dawn. "Findlender" późn. "Promat" / - ul. Boczna.
5. Baterii 2 pieców nieczynnych /dawn. "Hiser" / ul. Krótka 5.

12. Autorzy, historia obiektu, określenia stylu.

Z inicjatywy sołtysa wsi Gogolin, Mikołaja Krzyża, na terenach zakupionych od właścicieli okolicznych terenów, Gaszynów, w 1846 r. wybudowane zostały pierwsze piece wapiennicze szybowe. W krótkim czasie, do 1855 r. ich liczba w rejonie Gogolina wyniosła już 47. Przyczyną tego była budowa linii kolejowych a tym samym możliwości transportowania miejscowego wapna, na który zapotrzebowanie stale wzrastało. Już we wcześniejszym okresie wykorzystywano dla produkcji wapna wyjątkowo płytko w tym rejonie zalegające złoża kamienia wapiennego, w tym celu jednak stosowano tzw. piece "połowe /w jęz. niemieckim "Feldöfen"/ o małej wydajności.

Najstarszymi piecami z pośród opisywanych, są przypuszczalnie piece: 8 - dawn. "Findlender" /w przyjętej, miejscowej nomenklaturze stosowane są do teraz nazwy związane z nazwiskami ich pierwszych właścicieli/ przy ul. Bocznej /teren zawarty pomiędzy bocznkami kolejowymi stacji PKP Gogolin/, 9 i 10. Również odmienna, nie stosowana w 2 połowie XIX w. konstrukcja pieca 7 /dawn. "Gorazdze" przy ul. Krótkiej 3/ pozwala na przypuszczenie, iż piec ten został wybudowany nie później, niż w 1850 r.

Brak także danych odn. roku budowy pieców 11 i 12 /dawn. "Hiser"/- przy ul. Krótkiej /za nr-em 5/, ich konstrukcja pozwala na określenie jednak, iż powstały później, przypuszczalnie w latach 70-tych XIX w.

W 1870 r. powstały cztery piece "Bunke-Pacht" /piece 1 - 4, teren obecnych Zakładów Wapienniczych, ul. 15 Grudnia 24/, zaś w 1874 r. trzy /zachowane dwa/ piece "Dąbrowski" /piece 5 - 6, również teren Zakładów Wapienniczych, jw./, nadal eksploatowane. Piece "Bunke-Pacht" oraz "Dąbrowski" połączone zostały w jedno zakład w 1888 r., kiedy to, całość wykupiła firma "Kaufvereinigung GmbH", później "Gogoliner-Gorazdzer-Zement AG Bolko" z siedzibą w Opolu, w l. 30-tych XX w. "Ost u. Mitteldeutsche Zement und Kalkindustrie, Werk Gogolin".

W l. 90-tych XIX w. w miejsce pieców szybowych rozpoczyna się budowa pieców kręgowych "Hoffman-na" /wszystkie rozebrane po 1945 r./.

13. Opis sytuacji, materiał i konstrukcja, rzut, bryła, elewacje, dach, wnętrza wyposażenie, instalacje)

Piece wapiennicze szybowe w obrębie wsi Gogolin, znajdują się w dwóch zespołach:

- Piece 1, 2, 3, 4, 5 i 6 - na obecnym terenie Zakładów Wapienniczych przy ul. 15 Grudnia 24 - dostęp przez bramę Zakładów, znajdującą się ok. 300 m na SE od budynku stacyjnego stacji PKP Gogolin.
- Piece 7, 8, 9, 10, 11 i 12 - rozciągnięte wzdłuż bocznic kolejowych stacji PKP Gogolin, na N od budynku stacyjnego, piece 8, 9 i 10 - ok. 100 m od budynku stacji Gogolin, piece 11 i 12 ok. 350 m od budynku stacyjnego, piec 7 pomiędzy nimi. Piece 7, 11 i 12 sąsiadują z zabudową ul. Krótkiej, piece 8, 9 i 10 sytuowane są przy ul. Bocznej /droga pomiędzy bocznkami kolejowymi, bez zabudowy mieszkalnej/.

Piece 1, 2, 3 i 4 stanowią baterię połączoną wspólnymi instalacjami nadmuchu i napełniania, są nadal eksploatowane. Są to piece szybowe wybudowane na planach kół z oskarpowaniami, płaszcze zewnętrzne murowane z ciosów wapienia w zaprawie wapiennej, częściowo cementowo-wapiennej. Płaszcze wewnętrzne z wykładziną z cegły ognioodpornej /szamotowej/. Pierwotnie posiadały zapewne kominy murowane z cegły, obecnie posiadają niskie kominy z blachy. Połączone stalową kratownicową kładką obsługową, na którą wózki z kamieniem i opałem /węgiel kamienny/ dostarczane są pionowym elektrycznym dźwigiem /windą/. Nadmuch wymuszony dmuchawą elektryczną.

Piece 5 i 6 stanowią również baterię połączoną tak jak piece 1-4, są nadal eksploatowane. Różnicę pomiędzy nimi a piecami 1-4 stanowi fakt, iż obydwa zbudowane są na rzutach sześciokątów.

Piec 7 - opuszczony i nieużytkowany, jest jedynym piecem w rejonie wsi Gogolin zbudowanym na planie prostokąta zbliżonym do kwadratu. Płaszcze zewnętrzny murowany z łamanego kamienia /wapien/, zachowała się część przybudówek /obecnie użytkowanych jako gospodarcze/. Brak kominów i jakichkolwiek instalacji lub urządzeń.

Piece 8, 9 i 10 znajdują się obecnie w stanie ruiny. W najgorszym stanie znajduje się piec 10 /najbliższy stacji PKP/, po którym pozostał jedynie niewielki pagórek rumowiska kamiennego. Piece 8 i 9 zachowały się jedynie w dolnych partiach trzonów. Są to piece zbudowane na planach kół z oskarpowaniami, o zewnętrznym i wewnętrznym płaszczu murowanym z łamanego kamienia /wapien/. Brak jakichkolwiek urządzeń i instalacji.

Piece 11 i 12, opuszczone i nieużytkowane, stanowią baterię połączoną wspólnym systemem załadunku /zachowana stalowa kratownicowa kładka i pozostałości windy/. Zbudowane na planach kół z oskarpowaniami, murowane z łamanego kamienia /wapien/. Brak zachowanych elementów instalacji nadmuchu oraz kominów.

14. Kubatura	15. Powierzchnia użytkowa	16. Przeznaczenie pierwotne PIECE DO WYPALANIA WAPNA.	17. Użytkowanie obecne PIECE DO WYPALANIA WAPNA /część. opuszczone, nieużytkow./
18. Prace budowlane i konserwatorskie, ich przebieg i dokumentacja Do 1945 r. - Brak danych. 1946 - Remont pieców 1-4. 1946-48 - Remont pieców 5-6, likwidacja uszkodzonego pieca trzeciego z baterii. 1958 - Remont baterii 3 pieców /piece 8, 9, 10/ przez prywatną firmę "Promat" Gogolin. 1969 - Zaprzestanie działalności pieców 8, 9 i 10, likwidacja mechanizmów, instalacji i urządzeń technicznych. 1961 - Remont pieców 11 - 12 przez Kopalnię Węgla Kamiennego "Sośnica" Gliwice /produkcja wapna budowlanego dla pracowników Kopalni/. 1979 - Zaprzestanie działalności eksploatacyjnej pieców 11 i 12, likwidacja części instalacji.		19. Stan zachowania (fundamenty, ściany zewnętrzne, ściany wewnętrzne, sklepienia, stropy, konstrukcje dachowe, pokrycie dachu, wyposażenie i instalacje) - Bateria pieców 1- 4 : Piece eksploatowane, remontowane na bieżąco. Widoczne naprawiane przez zapełnienie betonem cementowym pęknięcia płaszczy zewnętrznych. - Bateria pieców 5- 6 : Piece eksploatowane, remontowane na bieżąco. Brak widocznych zniszczeń lub uszkodzeń. Uwaga: Piece 1, 2, 3, 4, 5 i 6 na polecenie Inspektora Pracy mają zostać wycofane z eksploatacji w terminie do 1987/88 r. - Piec 7 : Nieczynny, opuszczony, pozbawiony wszelkich instalacji, w tym również komina. Widoczne liczne zniszczenia w poziomie korony, silnie porośniętej krzewami. - Pozostałości baterii pieców 8, 9 i 10 : Piece nieczynne, opuszczone, obecnie w stanie ruiny. Piece 8 i 9 zachowane jedynie w dolnych partiach trzonów, piec 10 zachowany minimalnie w przyziemiu. Brak zachowanych jakichkolwiek instalacji lub urządzeń. - Bateria pieców 11 - 12 : Piece nieczynne, opuszczone. Zachowana część stalowych konstrukcji kładki i pionowego dźwigu towarowego, brak instalacji nadmuchu i kominów oraz balustrad chroniących korony pieców. W górnych partiach pieców widoczne liczne i rozległe zniszczenia płaszcza zewnętrznego. Gruz w komorach obsługowych wskazuje, iż zniszczeniu uległ także płaszcz wewnętrzny wraz z wykładziną z cegły szamotowej. Brak klap wydobywczych.	
20. Najpilniejsze postulaty konserwatorskie Istnieje koncepcja Dyrekcji Zakładu pozostawienia pieców 1 - 4 /po wycofaniu ich z eksploatacji/ zabezpieczonych z całą instalacją i urządzeniami /za czym przemawia także fakt usytuowania ich z boku terenu Zakładu, przy ulicy/ jako skansenu wapiennictwa. Koncepcja ta wydaje się być godną pełnego poparcia. Piece 6 i 7 jako nie przedstawiające wybitnych wartości, po pełnym zinwentaryzowaniu mogą zostać rozebrane. Ponadto, wydaje się celowym pozostawienie pieca nr 7 przy ul. Krótkiej 3 jako zabytku techniki /z uwagi na nietypową formę/. Winien on zostać zinwentaryzowany i wpisany do rejestru zabytków. Pozostałe piece /8, 9, 10, 11 i 12/ winny zostać zinwentaryzowane i pozostawione jako trwała ruina po zabezpieczeniu przed ew. wypadkami /usunięcie resztek instalacji i zabezpieczeniu płaszczy/.			

21. Akta archiwalne (rodzaj akt, numer i miejsce przechowywania)

Dokumentacja techniczno - eksploatacyjna pieców 1 - 6
- Dział Technologiczny Zakł. Przem. Cem. - Wapienn.
"Górażdże" - Chorula. Bez nr-ów katalog.

22. Bibliografia

23. Źródła ikonograficzne i fotografie (rodzaj, miejsce przechowywania, sygnatury)

Fotografie pieców i terenu Zakładu "Gogolin" z przed
1945 r. /bez dat wykonania/ - Dział Technologiczny Za-
kł. Przem. Cement. - Wapienn. "Górażdże" w Choruli.

24. Uwagi różne

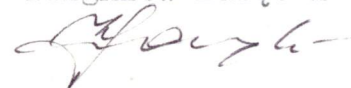
Załączniki: 1. Wkładka nr 1 - Fotografie. /piece z terenu
Zakładu Wapienn. w Gogolinie/.
2. Wkładka nr 2 - Fotografie /piece z terenu
wsi, poza Zakładem/.

Karta po wypełnieniu podlega ochronie na podstawie Prawa

Autorskiego.

25. Wypełnił

Zbigniew Łabęcki



2.09 - 27.10.1986

26. Sprawdził

1. Miejscowość GOGOLIN

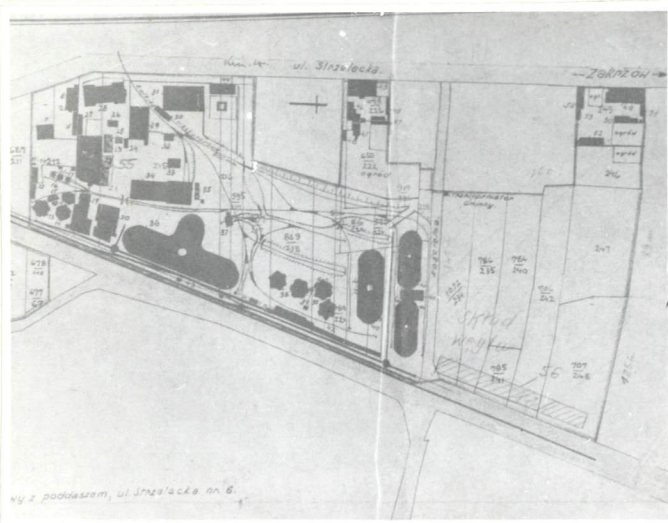
ul. 15 Grudnia 24

2. Obiekt (nazwa jak w karcie)

PIECE WAPIENNICZE SZYBOWE
KARTA ZESPOŁU

3. Zawartość wkładki (nazwa obiektu lub materiału uzupełniającego)

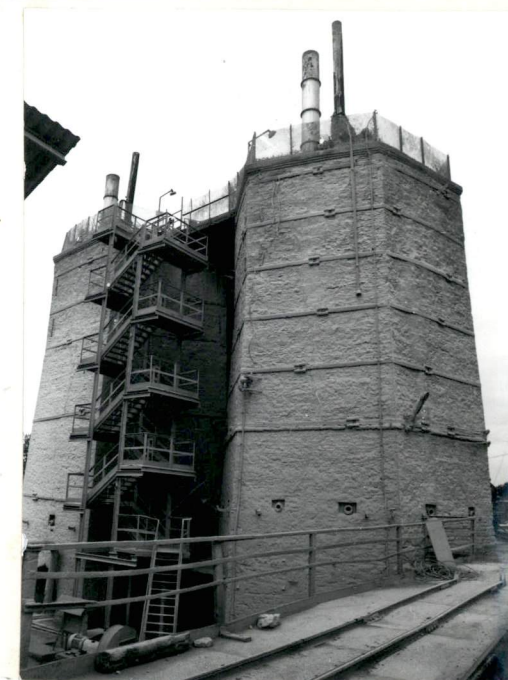
Fotografie /piece z terenu Zakładu Wapienniczego w Gogolinie/.



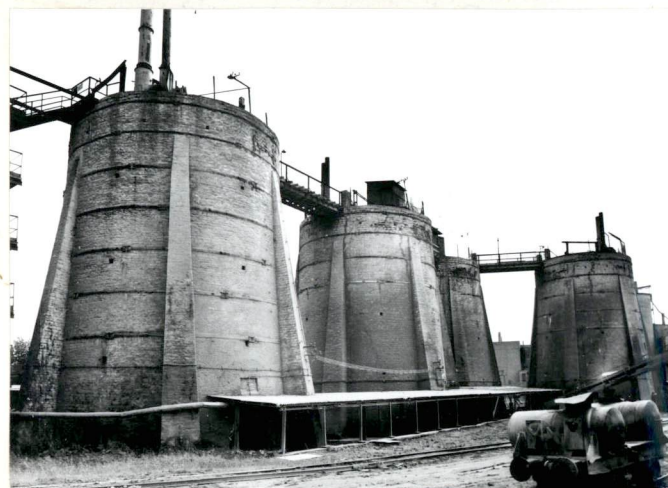
Reprodukcja planu terenu Zakładu Wapienn. w Gogolinie z 1952 r., z sytuacją pieców szybowych oraz niezachowanych pieców kręgowych.



Teren Zakładu Wapienn. w Gogolinie - reprodukcja fotografii z przed 1945 r. /bez daty wykonania/.



Bateria pieców 5 - 6 /dawn. piece "Dąbrowski"/. Widok od E.



Bateria pieców 1 - 4 /dawn. "Bunke-Pacht"/. Widok od NW.



Bateria pieców 1 - 4 /dawn. "Bunke-Pacht"/. Widok od SW.

Wkładkę założył: Zbigniew Łabecki 1986.09.02

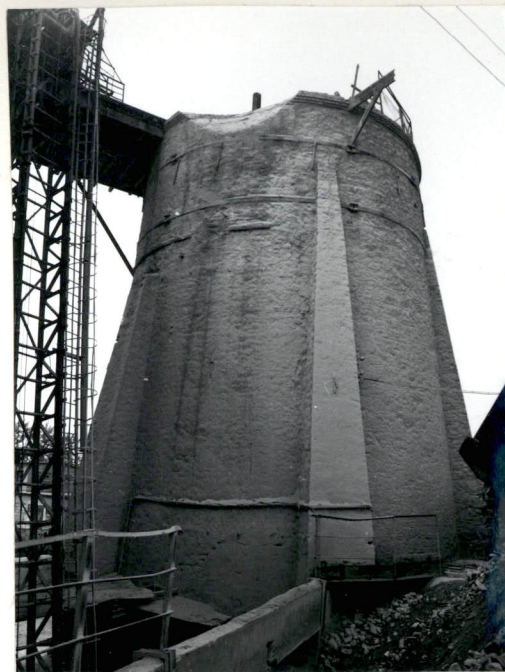
(imie, nazwisko, data) WŁADYSLAW ŁABECKI
ul. Grzegorz 164
63-407 KROŚCIEWO

Miejsce przechowywania negatywów: _____

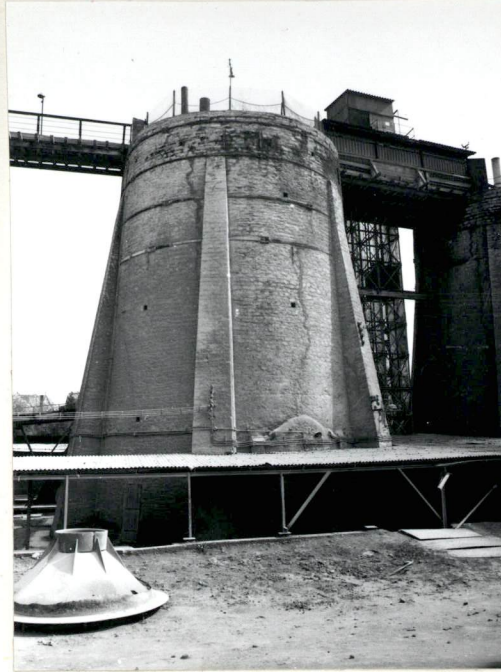
Wzór ODZ 1978 r.



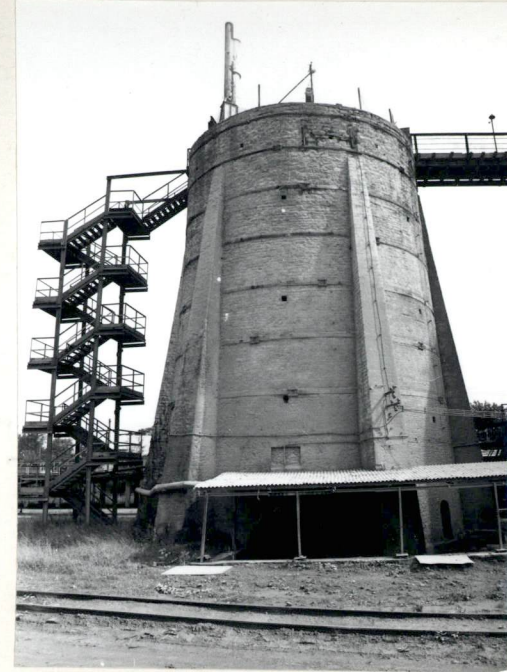
Piec 1 /bateria pieców 1 - 4, dawn. "Bunke-Pacht"/, widok od S.



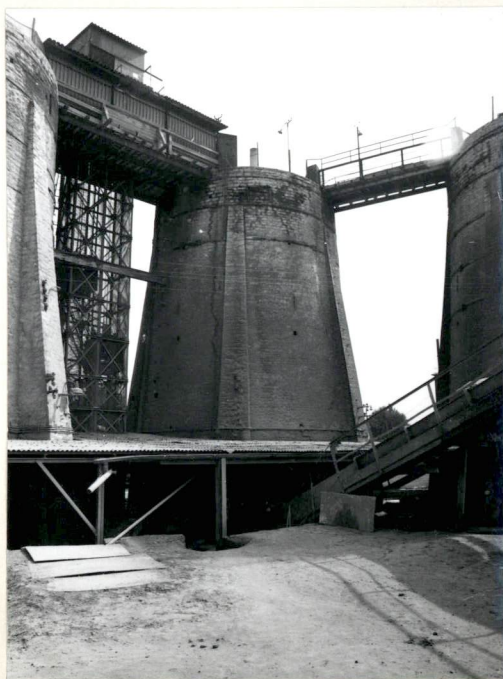
Piec 2 /bateria pieców 1 - 4, dawn. "Bunke-Pacht"/, widok od SW.



Piec 3 /bateria pieców 1 - 4, dawn. "Bunke-Pacht"/, widok od S.



Piec 4 /bateria pieców 1 - 4, dawn. "Bunke-Pacht"/, Widok od S.



Piec 2 /bateria pieców 1 - 4, dawn. "Bunke-Pacht"/, widok od N.

Piec 2 /bateria pieców 1 - 4, dawn. "Bunke-Pacht"/, widok przyziemia.



1. Miejscowość G O G O L I N
ul. Boczna, ul. Krótka

2. Obiekt (nazwa jak w karcie)
Piecze wapiennicze szybowe
KARTA ZESPOŁU

3. Zawartość wkładki (nazwa obiektu lub materiału uzupełniającego)
Fotografie /piece z terenu wsi, poza Zakładem/.



Piec 7 /ul Krótka 3, dawn. "Go-razdze"/. Widok od NE.



Piece 8, 9 i 10 /ul. Boczna - bez n-ru, dawn. "Findlender"/. Widok od SW, na pierwszym planie piec 8.



Piece 8, 9 i 10 /ul. Boczna - bez n-ru, dawn. "Findlender"/. Widok od SE, na pierwszym planie piec 9.



Piec 9 /ul. Boczna - bez n-ru, dawn. "Findlender"/. Widok wnętrza, widoczne pozostałości płaszcza zewnętrznego w przyziemiu i wnętrze zasypane gruzem.

Wkładkę założył: Zbigniew Łabecki 1986.10.27
(imię, nazwisko, data)

Miejsce przechowywania negatywów:

Wzór ODŻ 1978 r.



Bateria pieców 11 - 12 /ul. Krótka
za n-rem 5, dawn. "Hiser", późn.
"Sośnica"/. Widok od S.



Piec 11 - widok
od W. Widoczny
otwór obsługowy i
fragment kładki
stalowej.



Piec 12 - widok
od S. Widoczny
otwór powietrzny
i z boku otwór
obsługowy, frag-
ment kładki sta-
lowej oraz po-
zostałości windy.

1. Miejscowość GOGOLIN
 2. Gmina ŁOCO
 3. Powiat KRAPKOWICE
 4. Województwo OPOLSKIE

5. Obiekt (nazwa jak w karcie)
PIECE SZYBOWE
WAPIENNICZE

6. Zawartość wkładki (nazwa materiału uzupełniającego) ZDJEĆIA:
PIEC PROSTOKĄTNY W. KRÓTKA 3
DWA PIECE OKRĄGŁE W. KRÓTKA 5



BATERIA 2 PIECÓW Z POMOSTEM ROBOCZYM I WYCIĄGIEM
DO TRANSPORTU MATERIAŁÓW DO WSADU PIECOWEGO

KIEROWNIK PRACOWNI ZABYTKÓW TECHNIKI
 Dział Architektury i Urbanistyki
 ODZ Warszawa

Wkładkę założył: Artur Zbiegieni 15 V 2000R
 (imię, nazwisko, data)

Miejsce przechowywania negatywów ODZ W-WA PRACOWNIA ZAB. TECH



PIEC PROSTOKĄTNY W. KRÓTKA Wzór ODZ 1999 r.



NIEZNYNNY ZAKŁAD PRODUKCJI WAPNA TZW WTDZIAŁ "OTHET"
 (OD GOGOLINA
 (W KIERUNKU WSI KAMIONEK) - ZAKŁADY PRZEMYSŁU
 CEMENTOWO - WAPIENNICZEGO "GÓRA ŻDŹE" S.A.
 - PIECE SĄBOWE Z LAT 60-tych i 70-tych XX.W. -
 FOTO: A. ZBIEGNIENI - IV 2000R.



1. Miejscowość <u>GOGOLIN</u>	4. Obiekt (nazwa jak w karcie)	5. Zawartość wkładki (nazwa materiału uzupełniającego)
2. Gmina <u>ŁOCO (POW. KRAKOWICE)</u>	<u>PIECE SZYBOWE</u>	<u>ZDJEŚCIE BATERII PIECÓW</u>
3. Województwo <u>OPOLSKIE</u>	<u>NAPIENNICZE "DĄBROWSKI"</u>	<u>ZDJEŚCIE PIECA O RZUCIE SZĘŚCIOKĄTNYM</u>



WIDOK BATERII PIECÓW typu "DĄBROWSKI"



PIEC SZĘŚCIOKĄTNY Z OTWOREM WYDOBYWCIĄ

Wzór ODZ 1995 r.

KIEROWNIK PRACOWNI ZABYTKÓW TECHNIKI
Dział Architektury i Urbanistyki
ODZ Warszawa
Artur Zbiegieni
mgr inż. arch. Artur Zbiegieni

10 V 2000 R

Wkładkę założył:

(imię, nazwisko, data)

Miejsce przechowywania negatywów: ODZ W-WA PRACOWNIA ZAB. TECH.



BATERIA PIECÓW TYPU "PABROWSKI" - GOGOLIN - JEDEN Z PIECÓW BATERII - FOTO A. ZBIEGNIENI

1. Miejscowość..... <u>GOGOLIN</u>	4. Obiekt (nazwa jak w karcie)..... <u>PIECE SZTĄBOWE</u> <u>WAPIENNICZE typ "DĄBROWSKI"</u>	5. Zawartość wkładki (nazwa materiału uzupełniającego) <u>ZDJEŚCIA BATERII PIECÓW</u> <u>ZDJEŚCIE PIECA OKRĄGŁEGO z PRZYPIORAMI</u>
2. Gmina..... <u>ŁÓŁO (pow. KRAPKOWICE)</u>		
3. Województwo..... <u>OPOLSKIE</u>		



WIDOK BATERII PIECÓW typu "DĄBROWSKI"



PIEC OKRĄGŁY z PRZYPIORAMI

Wzór ODZ 1995 r.

KIEROWNIK PRACOWNI ZABYTKÓW TECHNIKI
Dział Architektury i Urbanistyki
ODZ Warszawa

Artur Zbiegieni
mgr inż. arch.

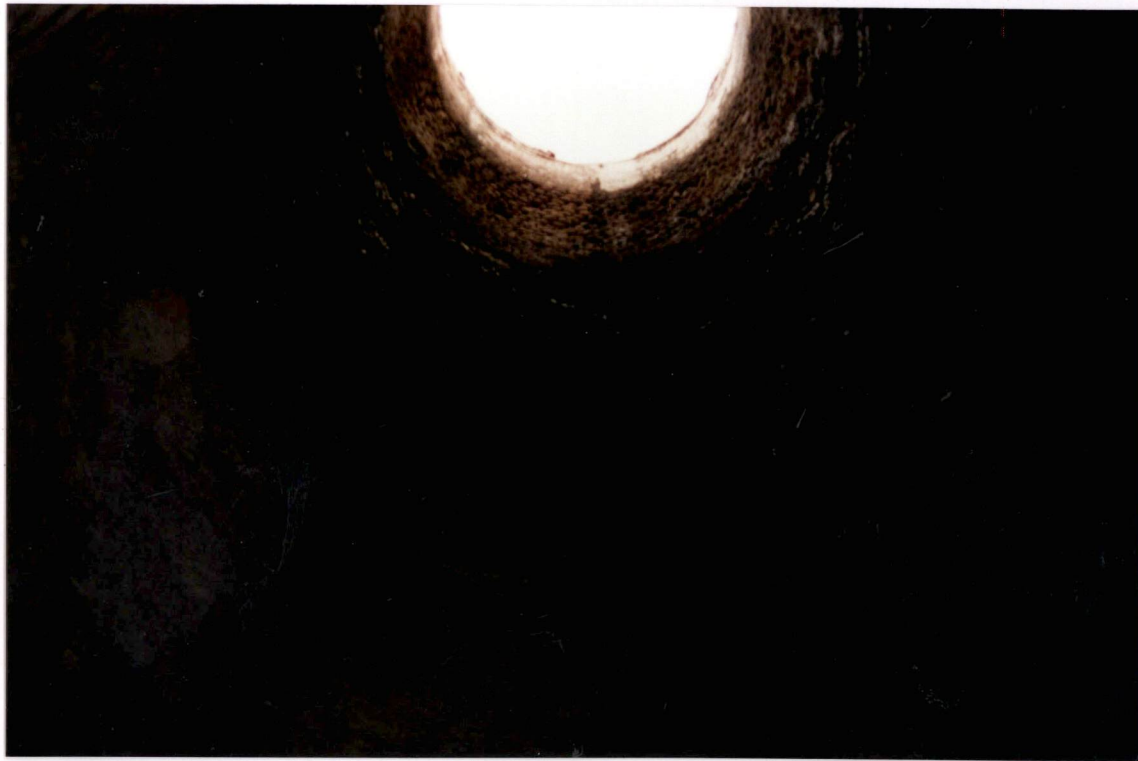
Wkładkę założył:

(imię, nazwisko, data)

10 V 2000 R

Miejsce przechowywania negatywów:

ODZ N-NA PRACOWNIA ZAB. TECH.



WNĘTRZE PIECA SZYBOWEGO TYPU „PABROWSKI”
GOGOLIN STAN IV 2000R FOTO. A. BIEGŁY

1. Miejscowość <u>GOŁOŁIN</u>	4. Obiekt (nazwa jak w karcie)	5. Zawartość wkładki (nazwa materiału uzupełniającego)
2. Gmina <u>ŁOŁO (powiat KRAKOWICE)</u>	<u>PIECE SZYBONE</u>	<u>ZDJEŚCIA BATERII PIECÓW</u>
3. Województwo <u>OPOLSKIE</u>	<u>WAPIENNICZE typu „BUNKE-PACHTA”</u>	<u>ZDJEŚCIA PIECA SIROKOWEGO</u>



BATERIA 4 PIECÓW SZYBOWYCH typu „BUNKE-PACHTA”
(W GIEŚBI WIDOCZNA BATERIA PIECÓW „PAŁBROWSKI”)

KIEROWNIK PRACOWNI ZABYTKÓW TECHNIKI
 Dział Architektury i Urbanistyki
 ODZ Warszawa
 mgr inż. arch. Artur Zbiegieni

Wkładkę założył:

(imię, nazwisko, data)

15 V 2000 R.

Miejsce przechowywania negatywów:

ODZ W-WA PRACOWNIA ZAB. TECH.



PIEC Z PORTALEM NAD OTWOREM
NY DOBYWCZYH (wieloczne pomosty)

Wzór ODZ 1995 r.

1. Miejscowość <u>GOGOLIN</u>	4. Obiekt (nazwa jak w karcie) <u>PIECE SZYBOWE WAFIENNICZE typu „BUNKE-FACHT”</u>	5. Zawartość wkładki (nazwa materiału uzupełniającego) <u>ZDJEŚCIA BATERII PIECÓW ZDJEŚCIA USZKODZONEGO PIECA</u>
2. Gmina <u>ŁOCU (POWIAT KRAKOWICE)</u>		
3. Województwo <u>OPOLSKIE</u>		



BATERIA 4 PIECÓW TYPU „BUNKE-FACHT”
(WIDOCZNE PEKNIĘCIA PIECÓW BEZ KOTŁOW IŚCIĄGÓW)

KIEROWNIK PRACOWNI ZABYTKÓW TECHNIKI
Dział Architektury i Urbanistyki
ODZ Warszawa

mgr inż. arch. Artur Zbiegieni

Wkładkę założył:

(imię, nazwisko, data)

15 V 2000 R.

Miejsce przechowywania negatywów:

ODZ W-WA PRACOWNIA ZAB. TECH.



PIEC ŚRODKOWY - WIDOCZNE
PEKNIĘCIA PROTYPORY



PEKNIETY PIEC BATERII „BUNKE-PACHT” GOGOLIN — LICZNE PĘKNIECIA PIECA I ODSPOJENIE
 FOTO: A. ZBIEGNIENI — IV 2000 R. PROTYPORT — SKRAJNY PIEC BATERII