

OSRODEK DOKUMENTACJI
ZABYTEKÓW W WARSZAWIE

KARTA EVIDENCYJNA ZABYTEKÓW
ARCHITEKTURY I BUDOWNICTWA

A B C D E F G H I J K L M N O P R S T U V X Y Z

Nr

1. Obiekt

ZESPÓŁ BUDYNKÓW

2. Czas powstania

k. XIX w.

3. Miejscowość

OP OLE



4. Adres

45-100 Opole
ul. Kominka 4
nr hipoteczny 76 394

5. Przynależność administracyjna

województwo opolskie
gmina Opole

6. Poprzednie nazwy miejscowości

Oppeln

7. Przynależność administracyjna przed 1 VI 1975

województwo opolskie
powiat Opole

8. Właściciel i jego adres

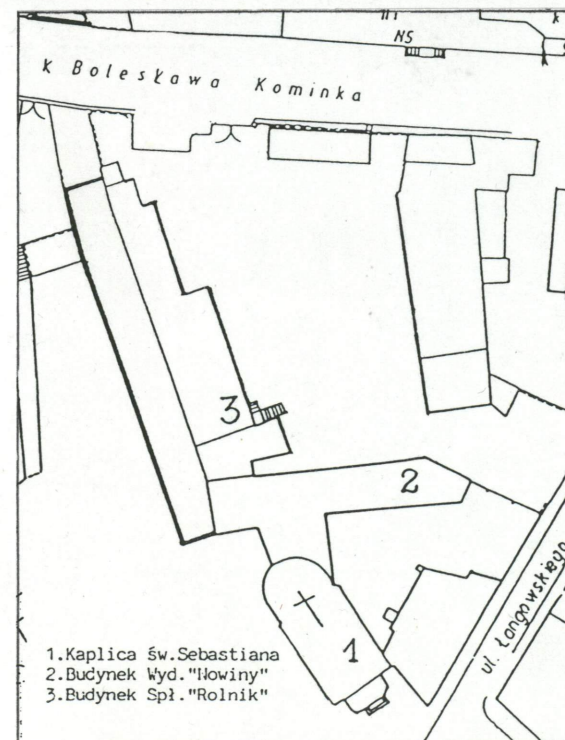
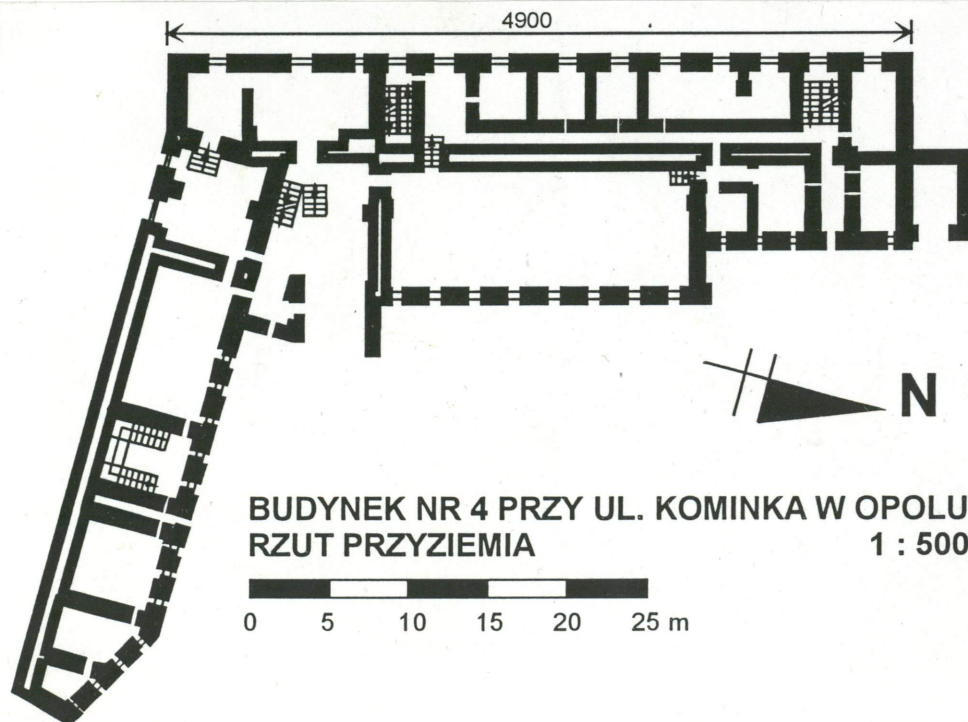
Uniwersytet Opolski
ul. Oleska 48
45-951 Opole

9. Użytkownik i jego adres

j.w.

10. Rejestr zabytków

Nr 2 095/84 data 15-04-1984



Brak dokładnych danych na temat dat budowy poszczególnych budynków wchodzących w skład zespołu. Pierwsze budowle wzniesiono w 4 ćw. XIX w., na terenie zasypanej fosy otaczającej mury miejskie, z wykorzystaniem fragmentu tychże murów. Na początku XX w. właścicielem posesji był Juliusz Krombholz. Można przyjąć, że ok. 1910 r. istniały tam trzy dwukondygnacyjne budowle zespolone jednokondygnacyjnym łącznikiem. W pld. budynku znajdowała się drukarnia, w ptn. (składającym się z dwóch połączonych ścianami szczytowymi domów) późniejszy punkt zaopatrzenia rolników.

11 kwietnia 1911 r. utworzono Spółkę Drukarską, która 1 lipca 1911 wydała pierwszy numer polskiej gazety „Nowiny”. Siedziba redakcji mieściła się w Banku Rolników, a drukarnia w budynku nr 4 przy ul. Töpferstraße (ob. Kominka). W 1913 r. Spółka Drukarska przekształciła się w Spółkę Wydawniczą „Nowiny”. Odtąd w budynku przy ul. Kominka mieściła się redakcja, administracja, ekspedycja oraz całe zaplecze techniczne - zecernia, drukarnia i intrologatornia. Drukowano tam wszystkie ważniejsze wydawnictwa Związku Polaków w Niemczech, m. in. „Leksykon Polactwa w Niemczech”, „Polak w Niemczech”, „Młody Polak w Niemczech”, „Zjednoczenie”, „Przyjaciół Pieśni”. Wydawnictwo „Nowiny” i ukazujące się w nim publikacje były w okresie międzywojennym najważniejszą polską placówką wydawniczą w całych Niemczech i poniosło ono ogromne zasługi dla szerzenia polskiej kultury wśród Polaków w Niemczech. „Nowiny” krzewiły patriotyzm

SYTUACJA: usytuowany w centralnej części miasta, pomiędzy ulicami Kominka a Łangowskiego, stykający się od ptn. z zewnątrz z niewielkim fragmentem miejskich murów obronnych, w miejscu zasypanej fosy. Ok. 100 m na ptn.-wsch. od katedry p.w. Św. Krzyża, ok. 250 m na ptn. od rynku, ok. 300 m na ptn.-zach. od kościoła p.w. Matki Boskiej Bolesnej „Na Górcie”. Na ptn. ulica Kominka, na wsch. oddzielone podwórzami ciągi garaży i wielorodzinne kamienice, za którymi ulica Książąt Opolskich, na pld. kościół p.w. św. Sebastiana, za którym plac o tej samej nazwie, na zach. ulica Łangowskiego.

MATERIAŁ, KONSTRUKCJA, TECHNIKA: Ściany: murowane z cegły ceramicznej na zaprawie cementowo-wapiennej, tynkowane. Sklepienia i stropy: betonowe typu WPS. Wieżba dachowa: brak (stropodach). Pokrycie dachu: papa asfaltowa na lepiku. Posadzki, podłogi: płytki kamienne i ceramiczne, jastrych cementowy i terazzo, płytki PCV. Schody: żelbetowe, dwubiegowe powrotne lub trójbiegowe łamane. Otwory: prostokątne, stolarka drewniana. Drzwi płycinowe lub gładkie, okna podwójne, skrzynkowe lub krosnowe.

RZUT: dwuskrzydłowy, na planie litery L, skrzydło północne w układzie trójtaktu korytarzowego, z trzema wejściami i dwiema klatkami schodowymi, wschodnie jednotraktowe, z jednym wejściem i jedną klatką schodową.

BRYŁA: rozczłonkowana; budynek dwuskrzydłowy, skrzydło ptn. trój-, skrzydło wsch. dwukondygnacyjne, obiekt niepodpiwniczony, kryty dachem płaskim.

ELEWACJE: Skrzydło północne: Elewacja wschodnia - frontowa: dwuczłonowa, zachowująca dawny podział na dwa niezależne, stykające się ścianami budynki. szesnastoosiowa. Dwie pierwsze osie uskokowo cofnięte, w 1-szej małe, kwadratowe okienka, w drugiej duże, prostokątne otwory okienne z podziałem krzyżowym, w przyziemiu jednokondygnacyjny aneks mieszczący wejście główne. W osiach od 3 do 10 jednakowe okna o współczesnej stolarce, elewacja bez podziałów i dekoracji architektonicznej, w pasie między I a II-gą kondygnacją dwujęzyczny, olejny napis „*Produkte rolne - nawozy - nasiona / Maszyny rolnicze / Rolnik / Landes - produkte Düngemittel Sämereien / Landw. Maschinen*” umieszczony na prostokątnym, zielonym tle o wym. 20 x 1 m. Litery białe, uplastycznione przez podkreślenie brązem w partii cienia i czerwieni w partii światła, napis „Rolnik” biały. Osie 11-16 uskokowo cofnięte, w nich okna krzyżowe z drobnym podziałem szczeblinami, w przyziemiu osi 14-tej drzwi dwuskrzydłowe, w przyziemiu osi 15-tej w miejscu okna wmurowana skrzynka z tablicą podziemnego przyłącza elektr.; nad I kondygnacją dwa listwowe gzymsy. Elewacja zachodnia - tylna: trzynastoosiowa, bez podziałów i dekoracji architektonicznej, pokryta tynkiem drapanym. Osie wyznaczone trójdzielnymi oknami, za wyjątkiem 11-tej osi, gdzie w II i III-ej kondygnacji okna z podziałem krzyżowym. W przyziemiu dziesiątej

14 Kubatura

ok. 8.000 m³

15. Powierzchnia użytkowa

ok. 2.500 m²

16. Przeznaczenie pierwotne

drukarnia, punkt skupu płodów
rolnych oraz sprzedaży maszyn
rolniczych

17. Użytkowanie obecne

sale dydaktyczne Uniwersytetu
Opolskiego

18. Prace budowlane i konserwatorskie, ich przebieg i dokumentacja

W latach 1985-86 wykonano remont kapitalny skrzydła północnego. Składające się nań dwa, połączone ścianami szczytowymi budynki zintegrowano układem wnętrza w jeden, zachowując jednak zewnętrzny podział. W budynku pld. rozebrano drugą kondygnację i na jej miejscu wzniesiono dwie; w budynku pñ. dobudowano trzecią kond., w obu całkowicie wymieniono strop nad I kond., ściany działowe, instalacje oraz stolarkę. Parterowy łącznik ze skrzydłem wschodnim podwyższono do trzech kondygnacji i zintegrowano ze skrzydłem pñ. Remontowi poddano też skrzydło wschodnie - wymieniono część elementów konstrukcyjnych, klatkę schodową, stolarkę oraz zmieniono układ otworów elewacji pñ.

W 1988 r. poddano konserwacji napis nad I kond. skrzydła pñ. (wykonawca - mgr Jerzy Czajor).

19. Stan zachowania (fundamenty, ściany zewnętrzne, ściany wewnętrzne, sklepienia, stropy, konstrukcje dachowe, pokrycie dachu, wyposażenie, instalacje)

Obiekt po remoncie kapitalnym, stan zachowania budynku jako całości oraz jego poszczególnych elementów dobry.

20. Najpilniejsze postulaty konserwatorskie

21. Akta archiwalne (rodzaj akt, numer i miejsce przechowywania)

nie odnaleziono

24. Uwagi różne

25. Opracował

tekst *mgr Elżbieta Molak*

plany, rysunki *mgr Elżbieta Molak*

zdjęcia fotogr. *mgr Elżbieta Molak*

miejsce przechowywania negatywów *w posiadaniu autora*

Op. mgr Elżbieta Molak

Karta po wypełnieniu podlega ochronie na podstawie przepisów prawa autorskiego

22. Bibliografia

- Opole, monografia miasta, pr. zbior. p. red. W.Dziewulskiego i F.Hawranka, Opole 1975

26. Adnotacje o inspekcjach, informacje o zmianach (daty, imiona i nazwiska wypełniających)

23. Źródła ikonograficzne (rodzaj, miejsce przechowywania, sygnatury)

- Opole, monografia miasta, pr. zbior. p. red. W.Dziewulskiego i F.Hawranka, Opole 1975

27. Załączniki

wkładka do karty ewidencyjnej zabytków architektury i budownictwa - szt. 2

1. Miejscowość	2. Obiekt (nazwa jak w karcie)	3. Zawartość wkładki (nazwa obiektu lub materiału uzupełniającego)
O P O Ł E	ZESPÓŁ BUDYNKÓW	c. d. tekstu, fotografie

walczyły o prawa językowe polskich mieszkańców Opola. Ich wydawcą był współzałożycielem powstałego w 1918 r. Związku Rolników Polskich na Śląsku i patronował akcji tworzenia polskich kółek rolniczych. Bezpośrednio do budynku wydawnictwa przylegały zabudowania spółdzielni artykułów rolniczych „Rolnik”. Członkami sp-ni byli polscy chłopci. Założona w 1920 r. Spółdzielnia Zaopatrzenia i Zbytu „Rolnik”, której dyrektorem został Paweł Marquardt, cieszyła się dużą popularnością wśród chłopów z podopolskich wsi, ułatwiając im na korzystnych warunkach zakup narzędzi, nawozów oraz nasion, a także zbytu płodów rolnych. Posiadała skład na Zaodrze (budynek zburzony w czasie wojny). „Rolnik” był największą polską placówką handlowo-gospodarczą w Niemczech. Wypracowane przez niego zyski były podstawą finansową dla działalności kulturalnej, społecznej i politycznej innych polskich organizacji, głównie jednak służył interesom gospodarczym polskiej ludności wiejskiej. W roku 1930 Związek Spółdzielni Polskich w Niemczech zorganizował w „Rolniku” poradnię prawną, gospodarczą i podatkową. W pobliżu „Rolnika” otwarto „Gospodę Polską” Jana Augustyna.

Tuż po rozpoczęciu II wojny światowej rozpoczął się antypolski terror, wielu polskich aktywistów aresztowano, zaś wszystkie organizacje, towarzystwa i instytucje polskie, w tym „Rolnik” zostały zdelegalizowane, a ich majątek i nieruchomości skonfiskowano na rzecz skarbu III Rzeszy. Po 1945 r. przechodzi na Skarb Państwa, pełni rolę punktu skupu płodów rolnych. Przejęty później przez Wyższą Szkołę Pedagogiczną.

Bezstylowy.

wkładkę założył: **mgr Elżbieta Molak**

miejsce przechowywania negatywów: **w posiadaniu autora**

osi jednokondygnacyjny, prostopadłościenny aneks mieszczący wejście. Nad całością profilowany gzyms koronujący. Elewacja północna: bez podziałów i dekoracji architektonicznej, dwuosiowa, osie wyznaczone otworami okiennymi; stolarka współczesna. Skrzydło wschodnie Elewacja północna: bez artykulacji i dekoracji architektonicznej, czternastoosiowa, w rytmie 4 - 4 - 3 - 3, osie wyznaczone otworami okiennymi; okna z podziałem krzyżowym, w I-szej kondygnacji niższe. W przyziemiu osi 8-ej otwór drzwiowy. Płaszczyzna ściany w pierwszych czterech osiach załamana względem całości. Nad całością wyraźny okap. Elewacja wschodnia: ślepa, nietynkowana ściana z pozostałościami po nieistniejącej już sąsiedniej budowli. Elewacja południowa: bez otworów, z odsłoniętym wątkiem muru, w którym ślady kotwienia belek stropowych.

WYPOSAŻENIE: niezachowane.

INSTALACJE: wodna, elektryczna, kanalizacyjna sanitarna i deszczowa, centralnego ogrzewania, telefoniczna.



Skrzydło wschodnie, elewacja pñ.
Budynek wydawnictwa "Nowiny"



Skrzydło północne, elewacja wsch.
Budynek Spółdzielni "Rolnik"



Skrzydło wsch. elewacja frontowa od zach.



Skrzydło wsch. elewacja frontowa



Skrzydło pñ. elewacja wsch. część pñd.



Skrzydło pñ. elewacja wsch. część pñ.



Skrzydło pñ. elewacja zach.



Skrzydło pñ. elewacja pñd.

1. Miejscowość

O P O Ł E

2. Obiekt (nazwa jak w karcie)

ZESPÓŁ BUDYNKÓW

3. Zawartość wkładki (nazwa obiektu lub materiału uzupełniającego)

fotografie



Okna-skrzydło pîn. część pîn.



Okna skrzydła pîn.



Okna II kondygn.elew.frontowej skrzydła wsch.



Elewacja tylna i boczna skrzydła wsch.

wkładkę założył: **mgr Elżbieta Molak**miejsce przechowywania negatywów: **w posiadaniu autora**



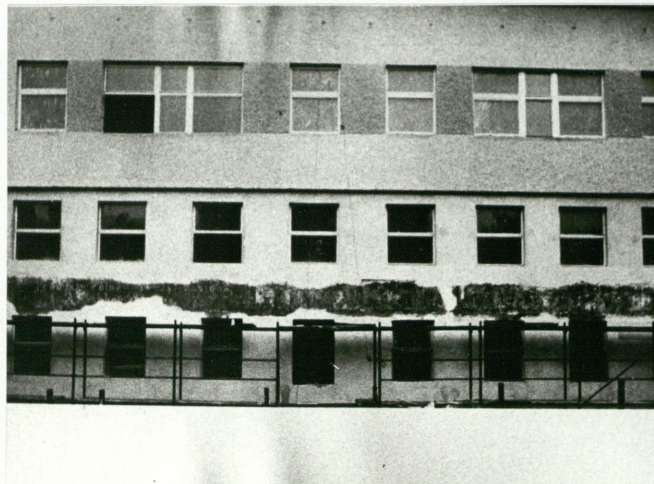
Drukarnia Spółki Wydawniczej „Nowiny” w Opolu. W okresie międzywojennym jeden z największych polskich ośrodków wydawniczych w Niemczech



Stan przed konserwacją



Stan przed konserwacją



Stan w trakcie konserwacji, VI 1988r.



Stan w trakcie konserwacji, VI 1988r.