

OŚRODEK DOKUMENTACJI
ZABYTEKÓW W WARSZAWIE

KARTA EWIDENCYJNA ZABYTEKÓW
ARCHITEKTURY I BUDOWNICTWA

A B C D E F G H I J K L Ł M N O P R S T U V W Y Z

1. Obiekt

S P I C H L E R Z

"5"

2. Czas powstania

1833r.

3. Miejscowość

K R A S N A G Ó R A

4. Adres

Krasna Góra
49-156 Gracze

nr hipoteczny

5. Przynależność administracyjna

województwo opolskie

gmina Niemodlin

6. Poprzednie nazwy miejscowości

Sonnenberg

7. Przynależność administracyjna

województwo opolskie

powiat Niemodlin

8. Właściciel i jego adres

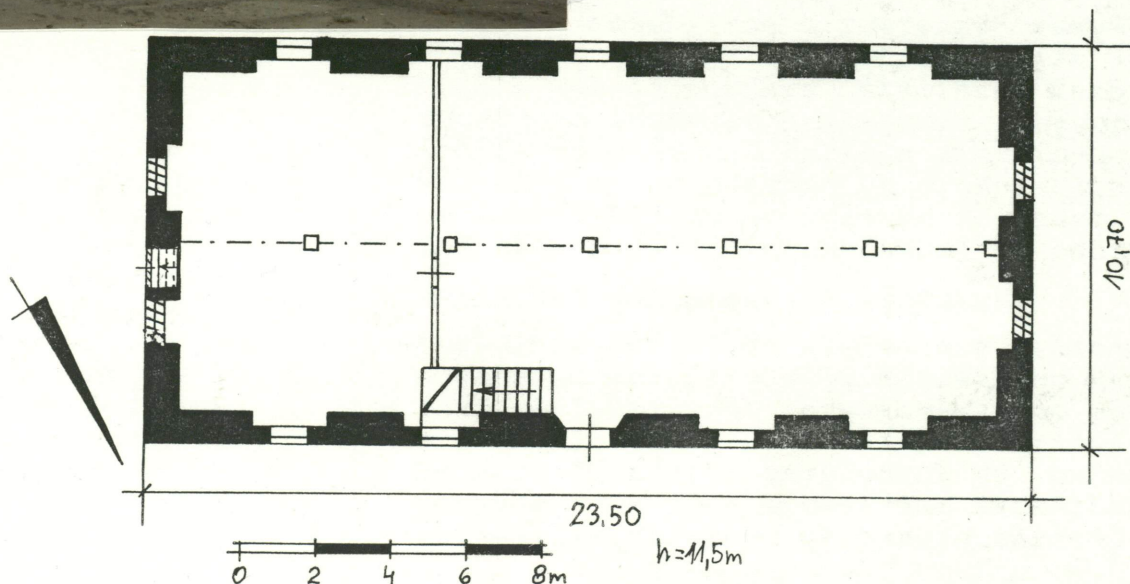
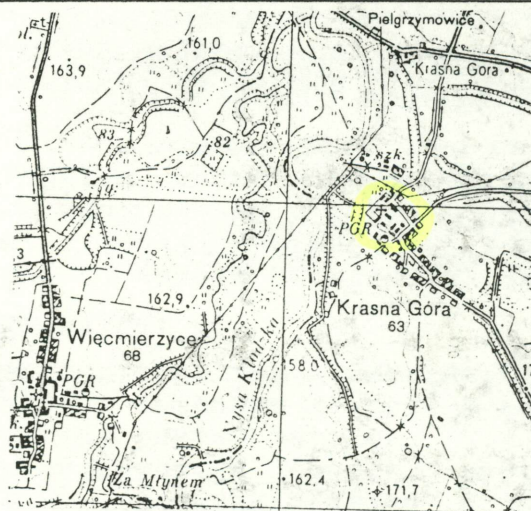
Agencja Własności Rolnej
Skarbu Państwa O.T. Opole
ul. 1 Maja nr 6
45-068 Opole

9. Użytkownik i jego adres

Spółka z o.o. RAPEX-Grabin
49-143 Grabin

10. Rejestr zabytków:

spichlerz
nr 1013/65 data 1965r.



Spichlerz wzniesiony w 1833r.,
o czym informuje data
umieszczona na szczycie elewacji
bocznej pd.wsch. Stanowi
najstarszy obiekt w obrębie
podwórze folwarcznego. Do
czasów obecnych zachowany bez
poważniejszych przekształceń,
zachował pierwotną funkcję.
Zeszepecony został przez
dostawienie do jego elewacji
bocznych wtórnych przybudówek.

Spichlerz oznaczony na planie sytuacyjnym "5" położony jest w pd.zach.
ścianie podwórza; elewacjami szczytowymi ustawiony na linii pn.zach. -
pd.wsch., frontem skierowany na pn.wsch. do wnętrza podwórza,
a elewacją tylną na pd.zach. w stronę stawu który oddziela część
rezydencjonalną od folwarcznej. Do spichlerza który był pierwotnie
budynkiem wolnostojącym dostawiono współcześnie dwie przybudówki
przysłaniające jego elewacje szczytowe.

MATERIAŁ, KONSTRUKCJA, TECHNIKA:

ściany - z cegły, otynkowane, na ceglano-kamiennej podmurówce, wtórna
ścianka działowa wewnętrzna z desek;
stropy - nagie belkowe na drewnianych podciągach wspartych słupami;
więźba dachowa - o ustroju krokwiowo-jętowym, przy czym jętki
dodatkowo podparte płatwiami i stolcami pochyłymi z zastrzałami
dach - kryty dachówką ceramiczną karpiówką układaną podwójnie;
podłogi - z desek, na parterze przy głównym wejściu posadzka ceglana;
schody - zewnętrzne z kamienia, wewnętrzne drewniane drabinaste z
poręczą;
okna - otwory okienne w kształcie leżących prostokątów, stolarka okienna
krosnowa z metalową siatką, bez oszklenia;
drzwi zewnętrzne - jednoskrzydłowe, z desek, dwuwarstwowe, zewnętrzna
warstwa desek układana "w jodełkę", nabijana żelaznymi ćwiekami, otwór
drzwiowy przekryty łukiem pełnym;
drzwi wewnętrzne - założone wtórnie w ścianie działowej, jedno-
skrzydłowe deskowo-listwowo - zastrzałowe.

RZUT, KSZTAŁT, BRYŁA:

obiekt założony na rzucie prostokąta, dwukondygnacyjny z poddaszem
dwupoziomowym, niegdyś podpiwniczony (obecnie piwnice zasypane)
nakryty dachem dwuspadowym o stromym nachyleniu połaci; bryła prosto-
padłościenne; układ wnętrza jednotraktowy.

ELEWACJE:

frontowa - 5-osiowa, na osiach pierwotne i wtórne otwory okienne oraz
otwór główny drzwi wejściowych, elewacja zwieńczona profilowanym
gzymsem;
tylna - 5-osiowa, na osiach otwory okienne, zwieńczona profilowanym
gzymsem;
szczytowa pd.wsch. - w dolnej partii przysłonięta przybudówką remizy
strażackiej, partia poddasza odcięta obdaszkiem, z symetrycznie
rozmieszczonymi otworami okiennymi i opracowanym w tynku datownikiem
1833, nad elewacją na krawędzi kalenicy umocowany metalowy wiatro-
wskaz; w elewacji znajdowały się drzwi do piwnicy obecnie zamurowane;

14. Kubatura

ok. 2250 m³

15. Powierzchnia użytkowa

ok. 660 m²

16. Przeznaczenie pierwotne

spichlerz

17. Użytkowanie obecne

spichlerz

18. Prace budowlane i konserwatorskie, ich przebieg i dokumentacja

- założenie "facjatowych" okien w połaciach dachowych
- dostawienie przybudówek do elewacji bocznych
- remonty doraźne

19. Stan zachowania (fundamenty, ściany zewnętrzne, ściany wewnętrzne, sklepienia, stropy, konstrukcje dachowe, pokrycie dachu, wyposażenie i instalacje)

- obiekt zachował dawną bryłę i układ wnętrza
- zasypana została piwnica i zamurowane zejście do niej, które wiodło schodami od strony pd.wsch.
- nastąpiły częściowe przemurowania otworów co nieznacznie zmieniło wygląd elewacji
- stan techniczny obiektu pogarsza się, nieszczelne pokrycie dachu i zawilgocone elewacje;

20. Najpilniejsze postulaty konserwatorskie

- pożądane byłoby uszczelnienie pokrycia dachu i odnowienie rynien tak aby woda z opadów nie powodowała dalszego zawilgocenia elewacji

21. Akta archiwalne (rodzaj akt, numer i miejsce przechowywania)

24. Uwagi różne

22. Bibliografia

1. karta zielona spichlerza dworskiego
wykonana przez (?) w 1963r. (zbiory PSOZ Opole)
2. Katalog Zabytków Sztuki w Polsce, t.VII, z.8,
Warszawa 1962

25. Opracował

tekst Jacek Kaczurba 1998r.

imię, nazwisko, data, podpis

plany, rysunki J.W.

imię, nazwisko, data, podpis

zdjęcia fotograficzne J.W.

imię, nazwisko, data, podpis

miejsce przechowywania negatywów Muzeum Narodowe Rolnictwa w Szreniawie

Karta po wypełnieniu podlega ochronie na podstawie przepisów prawa autorskiego

26. Adnotacje o inspekcjach, informacje o zmianach (daty, imiona i nazwiska wypełniających)

23. Źródła ikonograficzne i fotografia (rodzaj, miejsca przechowywania, sygnatury)

27. Załączniki

3 wkładki

1. Miejscowość Krasna Góra	2. Obiekt (nazwa jak w karcie) spichlerz "5"	Zawartość wkładki (nazwa obiektu lub materiału uzupełniającego) dok. pkt 13, wykaz zdjęć, plan sytuacyjny
-------------------------------	---	--

c.d. pkt 13:

ELEWACJE:

szczytowa pn.zach. - w dolnej partii przysłonięta przybudówką ponad którą widoczny gzyms międzykondygnacyjny z obdaszkiem, w partii poddasza dwa otwory okienne rozmieszczone w regularnych odstępach; wszystkie elewacje otynkowane.

WNĘTRZE:

na parterze wydzielony wtórną ścianką działową z desek magazyn części, pozostałe kondygnacje jedno-przestrzenne, skomunikowane wewnętrznymi schodami, na jętkach więźby dachowej ułożona podłoga górnego poziomu poddasza; w magazynie części na parterze widoczne sklepienie nad schodami do piwnicy które zostały zlikwidowane po dobudowaniu do spichlerza remizy OSP.

INSTALACJE:

elektryczna, odgromowa, rynny i rury spustowe.

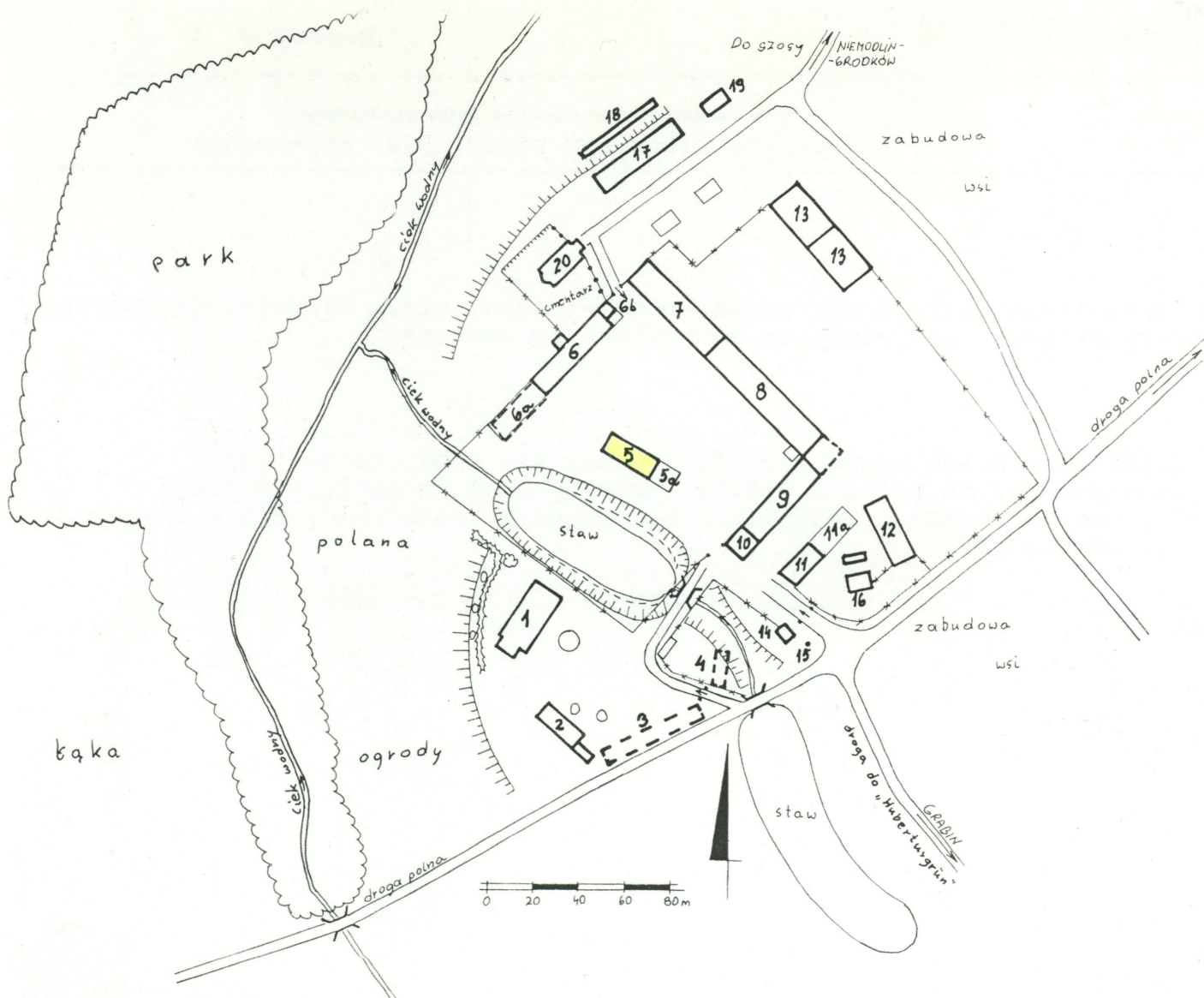
Wykaz zdjęć:

1. elewacja frontowa
2. elewacja tylna
3. elewacja boczna pn.zach.
4. elewacja boczna pd.wsch.
5. j.w. - datownik
6. wiatrowskaz na pd.wsch. szczycie dachu
7. drzwi w elewacji frontowej
8. wnętrze parteru - widok ogólny
9. wnęka z otworem okiennym - parter
10. dolny poziom poddasza - fragment wnętrza
11. j.w. - detal więźby



Wkładkę założył: **Jacek Kaczurba 1998**
(imię, nazwisko, data)

Miejsce przechowywania negatywów: Muzeum Narodowe Rolnictwa w Szreniawie.



LEGENDA:

1. dwór
2. stajnia cugowa i wozownia
ob. budynek gospodarczy
3. oficyna (?) ob. nie istnieje
4. oficyna (?) ob. nie istnieje
5. spichlerz
- 5a. współczesna remiza OSP
6. obora ob. nieużytkowana
- 6a. garaże na miejscu budynku
o nieustalonej funkcji
- 6b. serownia (?) ob. nieużytkowana
7. stodoła
8. stodoła lub owczarnia
całkowicie przebudowana
9. stajnia koni roboczych
ob. nieużytkowana
10. dom robotniczy ob. nr 48
11. kuźnia i stolarnia
- 11a. współczesne warsztaty
12. wiata z pozostałością silosów paszowych
13. magazyn węgla i nawozów ob. nieużytkowany
14. dom robotników folwarcznych ob. nr 45
15. figura św. Jana Nepomucena
16. dom robotników folwarcznych ob. nr 46
17. dom robotników folwarcznych ob. nr 52
18. chlewik
19. pralnia i piec chlebowy ob. budynek gosp.
20. kościół

1. Miejscowość

Krasna Góra

2. Obiekt (nazwa jak w karcie)

spichlerz "5"

Zawartość wkładki (nazwa obiektu lub materiału uzupełniającego)

zdjęcia



3



4

Wkładkę założył: **Jacek Kaczurba** 1998
(imię, nazwisko, data)

Miejsce przechowywania negatywów: Muzeum Narodowe Rolnictwa w Szreniawie.



5



6



7

1. Miejscowość

Krasna Góra

2. Obiekt (nazwa jak w karcie)

spichlerz "5"

Zawartość wkładki (nazwa obiektu lub materiału uzupełniającego)

zdjęcia



8



9

Wkładkę założył: **Jacek Kaczurba** 1998
(imie, nazwisko, data)

Miejsce przechowywania negatywów: Muzeum Narodowe Rolnictwa w Szreniawie.



10



11