

A B C D E F G H I J K L M N O P R S T U V X Y Z

Nr

1. Obiekt

SZKOŁA

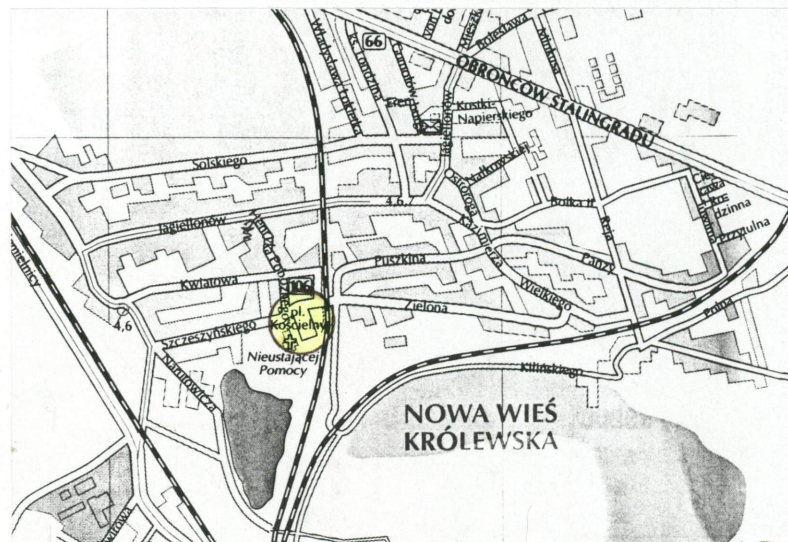
2. Czas powstania

1899

3. Miejscowość

OPOLE

11. Zdjęcia, rzut, przekrój, sytuacja, orientacja



4. Adres

plac Kościelny 2
45-565 Opole
nr hipoteczny

5. Przynależność administracyjna

województwo opolskie
gmina Opole

6. Poprzednie nazwy miejscowości

Oppeln
Königlich Neudorf

7. Przynależność administracyjna przed 1 VI 1975

województwo opolskie
powiat Opole

8. Właściciel i jego adres

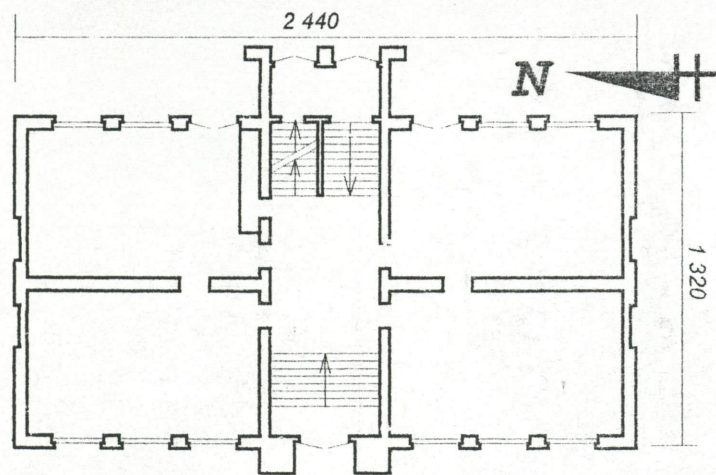
Starostwo Powiatowe w Opolu
ul. Pastowska 14
45-082 Opole

9. Użytkownik i jego adres

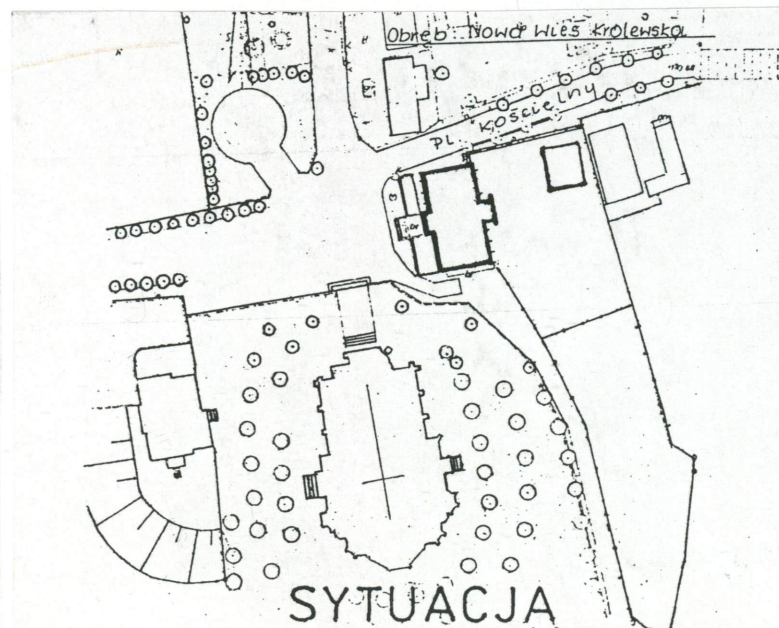
brak

10. Rejestr zabytków

Nr 1/2001 data



SZKOŁA PRZY PL. KOŚCIELNYM NR 2 W OPOLU
RZUT PARTERU
1 : 300
0 3 6 9 10 12 m



12. Autorzy, historia obiektu, określenie stylu

Wybudowany w 1899 r., jako szkoła w podopolskiej wsi Nowa Wieś Królewska (Königlich Neudorf, w 1960 r. wieś włączono w obręb administracyjny miasta Opola), funkcję tę pełnił aż do 1962 r. Do ok. 1972 biuro projektów, potem Centrala Zaopatrzenia Szkolnictwa „Cezas”. Od 1995 r. nieużytkowany.

Budynek w stylu nawiązującym do neogotyku.

13. Opis (sytuacja, materiał i konstrukcja, rzut, bryła, elewacja, wnętrze, wyposażenie, instalacje)

SYTUACJA: usytuowany w pld.-wsch. części miasta, w pld. części dzielnicy Nowa Wieś Królewska, po wsch. stronie placu Kościelnego; wolnostojący, kalenicowy. Ok. 1 km na pld. od wiaduktu drogi A4 Kraków-Wrocław nad trasą kolejową Opole-Ozimek, 20 m na ptn.-wsch. od kościoła p.w. Matki Boskiej Nieustającej Pomocy, ok. 600 m na ptn.-wsch. od dawnej cementowni „Bolko”, ok. 250 m na ptn. od zbiornika wodnego będącego pozostałością po dawnym kamieniołomie. Na ptn. ulica Zielona, na wsch. szkolne podwórze z wolnostojącym budynkiem garaży (dawne sanitariaty), za nim dom jednorodzinny za którym tory kolejowe, na pld. zadrzewiony teren wokółkościelny, na pld.-zach. kościół, na zach. plac Kościelny i ciągnąca się od niego na zach. ulica Szczeszyńskiego.

MATERIAŁ, KONSTRUKCJA, TECHNIKA: Fundamenty: murowane z kamienia na zaprawie cementowo-wapiennej. Ściany: murowane z cegły pełnej ceramicznej, na zaprawie cementowo-wapiennej, wewnątrz tynkowane, z zewnątrz z cegły licówki; niektóre ścianki działowe konstrukcji drewnianej z obłożeniem gipsowym. Sklepienia i stropy: nad piwnicami płyta Kleina oraz sklepienia odcinkowe, wyżej drewniane stropy legarowe podparte pośrednio stalowymi podciągami. Wieżba dachowa: drewniana, konstrukcji płatwiowo-kleszczowej ze ścianką kolankową. Pokrycie dachu: dachówka ceramiczna karpiówka, kładzona podwójnie „w koronkę”, nad lukarnami daszki kryte łupkiem. Posadzki, podłogi: w piwnicy jastrych cementowy, na półpiętrach oraz korytarzach jastrych terazzo, w pozostałych pomieszczeniach podłogi drewniane. Schody: od wejść na parter jednobiegowe, kamienne (granit), na wyższe kondygnacje dwubiegowe powrotne, na podciągach stalowych, z drewnianymi stopnicami oraz metalową, współczesną balustradą. Otwory: zróżnicowane wielkością i kształtem, w większości zamknięte łukami odcinkowymi. Stolarka drewniana, okna podwójne skrzynkowe lub krosnowe pojedyncze, drzwi płycinowe lub gładkie.

RZUT: założony na planie prostokąta, dwutraktowy. Trakty przecięte w osiach środkowych sienią przelotową mieszczącą wejścia oraz klatkę schodową, osie z wejściami zryzalitowane.

BRYŁA: zwarta, symetryczna, nieznacznie rozczłonkowana ryzalitami w środkowych osiach elewacji wsch. i zach. Budynek trójkondygnacyjny, w całości podpiwniczony, kryty dachem czterospadowym; ryzality kryte dwuspadowo, daszki nad mansardami czterospadowe.

ELEWACJE: Elewacja zachodnia - frontowa: siedmioosiowa, w rytmie 3:1:3. Oś środkowa zryzalitowana, stanowi dominantę architektoniczno-przestrzenną elewacji; w niej, w przyziemiu, zamknięty łukiem ostrym obniżonym, otwór wejścia głównego z drewnianą stolarką dwuskrzydłowych drzwi z przeszklonym nadświetlem z użyciem form gotyckich z motywem

14. Kubatura

6 250 m³

15. Powierzchnia użytkowa

1 000 m²

16. Przeznaczenie pierwotne

szkoła

17. Użytkowanie obecne

nie użytkowany

18. Prace budowlane i konserwatorskie, ich przebieg i dokumentacja

W 1-szej połowie lat 70-tych XX w. Centrala Zaopatrzenia Szkolnictwa „Cezas” zaadaptowała budynek do własnych potrzeb. W ramach tych działań dwa okna flankujące ryzalit mieszczący klatkę schodową przerobiono na bramy, pod nimi dobudowano dwie niewielkie, betonowe rampy; okratowano też wszystkie okna parteru. Niektóre dawne sale lekcyjne w II i III-ej kondygnacji podzielono lekkimi ściankami działowymi na mniejsze pomieszczenia.

19. Stan zachowania (fundamenty, ściany zewnętrzne, ściany wewnętrzne, sklepienia, stropy, konstrukcje dachowe, pokrycie dachu, wyposażenie, instalacje)

Mury oraz stropy w stanie technicznym dobrym, Liczne nieszczelności w pokryciu dachowym powodują zamakanie stropów oraz ścian, część konstrukcji dachowej porażona szkodnikami drewna (spuszczel). Stolarka drzwiowa i okienna w stanie złym. Ściany oraz część drewna budowlanego zagrzybione, w piwnicach widoczne zawilgocenie murów. Obróbki blacharskie zniszczone.

20. Najpilniejsze postulaty konserwatorskie

Obiekt należy objąć ochroną konserwatorską poprzez wpis do rejestru zabytków. Niezwłocznie należy przeprowadzić remont bieżący oraz rozpocząć użytkowanie budynku.

21. Akta archiwalne (rodzaj akt, numer i miejsce przechowywania)

nie odnaleziono

22. Bibliografia

nie odnaleziono

23. Źródła ikonograficzne (rodzaj, miejsce przechowywania, sygnatury)

nie odnaleziono

24. Uwagi różne

25. Opracował

tekst mgr Elżbieta Molak, Opole, styczeń 1999 r.

plany, rysunki mgr Elżbieta Molak, Opole, styczeń 1999 r.

zdjęcia fotogr. mgr Elżbieta Molak, Opole, styczeń 1999 r.

miejsce przechowywania negatywów w posiadaniu autorki

Karta po wypełnieniu podlega ochronie na podstawie przepisów prawa autorskiego

26. Adnotacje o inspekcjach, informacje o zmianach (daty, imiona i nazwiska wypełniających)

27. Załączniki

wkładka do karty ewidencyjnej zabytków architektury i budownictwa - szt. 4

1. Miejscowość	2. Obiekt (nazwa jak w karcie)	3. Zawartość wkładki (nazwa obiektu lub materiału uzupełniającego)
O P O L E	SZKOŁA	c.d. tekstu, fotografie

łuku ostrego podwyższonego z wewnętrznymi noskami. W II-giej kondygnacji trójdzielne okno zamknięte łukiem odcinkowym, zdobionym ornamentem zbudowanym z naprzemiennych warstw cegły i kształtki z motywem wałka, węgarki zdobione laskowaniem. Ponad nim trzy wąskie, wysokie okna zamknięte łukiem ostrym, połączone wspólnym podokiennikiem, z węgarkami zdobionymi laskowaniem. Ryzalit zamknięty trójkątnym szczytem o ramionach zdobionych ceglany fryzem kostkowym, wierzchołek zwieńczony masywnym, murowanym obeliskiem zdobionym wyrobionym w cegle motywem krzyża, nad nim ażurowy, kuty krzyż z datą **1899**. W narożach, u podstawy szczytu masywne sterczyny w formie prostopadłościanów ze sfazowanymi dolnymi, zewnętrznymi narożami. W centrum szczytu, na tle wysokiej zamkniętej łukiem ostrym obniżonym niszy, para zamkniętych odcinkowo okienek, nad nimi okulus-blenda z dekoracją maswerkową w formie trójliścia. Nisza flankowana niewielkimi okienkami zamkniętymi odcinkowo. Pozostałe osie wyznaczone prostokątnymi otworami okiennymi, okna trójdzielne z dodatkowym poziomym podziałem poniżej śłemia. Osie okienne II i III kondygn. ujęte wspólną niszą zamkniętą odcinkowo, łuk zdobiony ornamentem zbudowanym z naprzemiennych warstw cegły i kształtki z motywem wałka, analogicznie dekorowany łuk nadokienny w I-ej kondygnacji. Pionowe krawędzie niszy zdobione laskowaniem. Elewacja artykułowana poziomo gzymsem podokiennym łączącym osie II-ej kondygnacji, ciągnącym się przez całą jej szerokość oraz koronującym zbudowanym z ceglanych kształtek tworzących rząd pseudokroksztynów. Dekoracja architektoniczna: walorowa - w postaci poziomych pasów ciemnej zendrówki występujących pomiędzy osiami I i III-ej kondygnacji w 2/3 wysokości okna oraz w osiach między oknami II i III-ej kondygnacji w formie ornamentu geometrycznego oraz fakturowa - będąca efektem zastosowania różnego wymiaru i kształtu cegieł: gzymsówki, profilówki i fasonówki. Elewacja północna - boczna: dwuosiowa, osie wyznaczone blendami, ich wielkość i kształt analogiczne do otworów okiennych w elewacji frontowej. Artykulacja i formy dekoracyjne analogiczne do fasady. W połaci dachu, na przedłużeniu przestrzeni międzyosiowej wystawka kryta dachem namiotowym z oknem zdwojonym. Elewacja wschodnia - tylna: siedmioosiowa, w rytmie 3:1:3. Oś środkowa silnie ryzalitowana, zwieńczona trójkątnym szczytem o formach architektonicznych analogicznych jak w szczycie fasady. Lico I-ej kondygnacji ryzalitu poszerzone ściankami osłonowymi, skośnie ściętymi na wysokości 2/3 długości okna II kondygn. Osie okienne usytuowane na poziomach międzykondygnacyjnych, w przyziemiu dwa otwory wejściowe, zamknięte łukiem odcinkowym. W szczycie dwa niewielkie, zamknięte odcinkowo, otwory okienne, nad nimi okulus. W 3 i 5-ej osi I kondygnacji otwory wejściowe poprzedzone rampami. W połaci dachu, na przedłużeniu 2 i 6-ej osi, kryte daszkami namiotowymi, wystawki. Artykulacja i dekoracja architektoniczna analogiczne do fasady. Elewacja południowa - boczna: identyczna jak elewacja ptn.

WNĘTRZE: w drugiej i trzeciej kondygnacji niektóre sale lekcyjne podzielone lekkimi ściankami na szereg mniejszych pomieszczeń

WYPOSAŻENIE: niezachowane

INSTALACJE: wodna, elektryczna, kanalizacyjna sanitarna i deszczowa, centralnego ogrzewania (kotłownia własna), telefoniczna.

wkładkę założyła: **mgr Elżbieta Molak**

miejsce przechowywania negatywów: **w posiadaniu autorki**



1



2



3



4



5

1. Miejscowość	2. Obiekt (nazwa jak w karcie)	3. Zawartość wkładki (nazwa obiektu lub materiału uzupełniającego)
OPOLE	SZKOŁA	fotografie



6



7



8



9

wkładkę założyła: **mgr Elżbieta Molak**

miejsce przechowywania negatywów: **w posiadaniu autorki**



10



11



12



13



14

1. Miejscowość

OPOLE

2. Obiekt (nazwa jak w karcie)

SZKOŁA

3. Zawartość wkładki (nazwa obiektu lub materiału uzupełniającego)

fotografie



15



16



17



18



19



20



21



22



23



24



25

1. Miejscowość

OPOLE

2. Obiekt (nazwa jak w karcie)

SZKOŁA

3. Zawartość wkładki (nazwa obiektu lub materiału uzupełniającego)

fotografie



26



27



28



29

wkładkę założyła: **mgr Elżbieta Molak**miejsce przechowywania negatywów: **w posiadaniu autorki**



30



34



32

1. Elewacja frontowa - zachodnia
2. Część środkowa elewacji frontowej
3. Część górna ryzalitu
4. Szczyt ryzalitu
5. Okna w III kondygnacji ryzalitu
6. Zwieńczenie ryzalitu
7. Komin
8. Wejście główne
9. Okno w I kondygnacji
10. Forma architektoniczna i dekoracja okien w II i III kondygnacji fasady
11. Laskowanie węgarów
12. Motyw dekoracyjny łuku nadokiennego
13. Ornament między oknami II i III kondygn.
14. Gzyms koronujący
15. Gzyms podokienny w II kondygn.
16. Forma i dekoracja podokiennika
17. Elewacja boczna - północna
18. Elewacja boczna - południowa
19. Blenda
20. Dekoracja pasowa zendrówką
21. Elewacja tylna - wschodnia
22. Facjatka
23. Schody do piwnicy
24. Klatka schodowa
25. Dekoracja belki policzkowej
26. Wsparty na podciągach strop w I kondygn.
27. Piwnica
28. Piwnica
29. Sklepienie w piwnicy
30. Wieżba dachowa
31. Wieżba dachowa
32. Wieżba dachowa

fragment planu wsi w skali 1:2000
z ok. 1920 r. Wojewódzkie Archiwum
w Opolu, Kart., P. 45 b.