

**OŚRODEK DOKUMENTACJI
ZABYTKÓW W WARSZAWIE**
Karta Ewidencyjna Zabytków
Architektury i Budownictwa

A B C D E F G H I J K L Ł M N O P R S T U V W X Y Z Nr

1. Obiekt

DAWNY SIEROCINIEC , OB. BUDYNEK ADMINISTRACYJNY UNIWERSYTETU

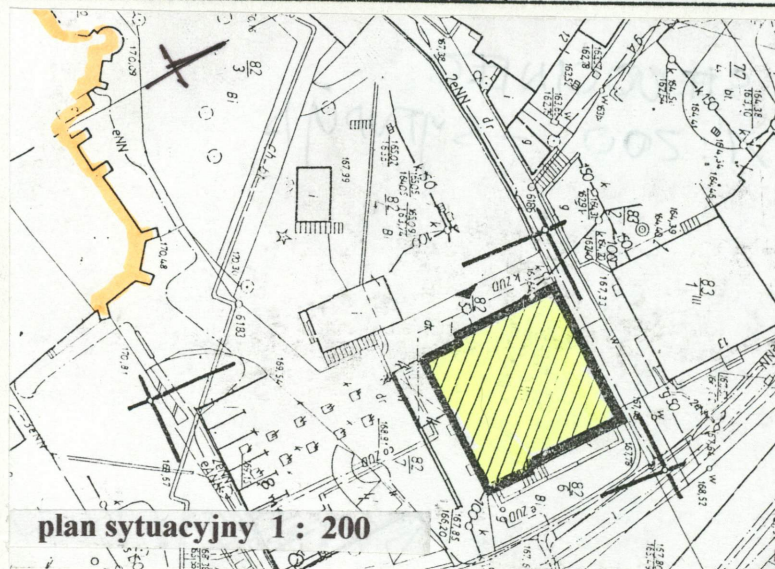
2. Czas powstania

1894 r.

3. Miejscowość

OPOLE

Zdjęcia, plan sytuacyjny, rzuty



4. Adres

Pl. M. Kopernika 1

nr hipoteczny : **91957 ,
dz. 82/6 KM 44**

5. Przynależność administracyjna

województwo **opolskie**
gmina **Opole**

6. Poprzednie nazwy miejscowości

Oppeln

7. Przynależność adminstr. przed 1999 r.

województwo **opolskie**

8. Właściciel i jego adres

Skarb Państwa

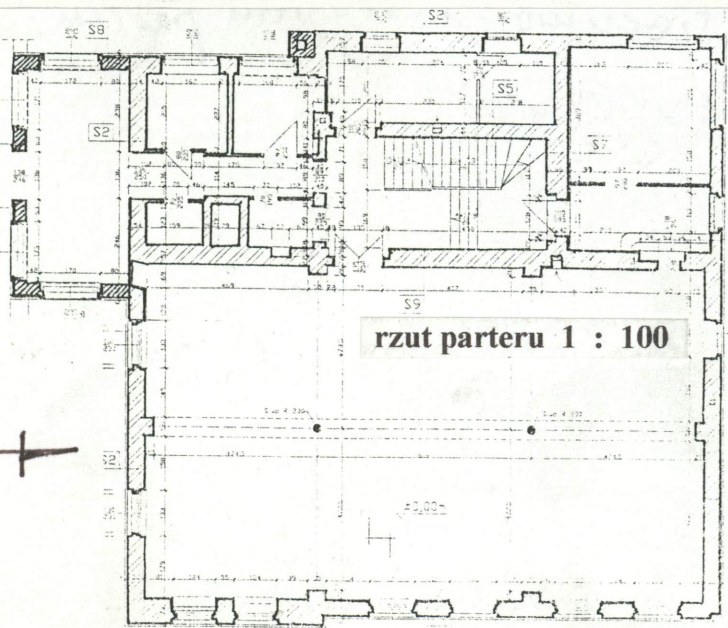
9. Użytkownik i jego adres

**Uniwersytet Opolski
45-053 Opole, pl. Kopernika 3**

10. Rejestr zabytków

Nr

Data



Obecny budynek katolickiego sierocińca zbudowano staraniem ks. WILHELMA PORSCHA proboszcza parafii p.w. Św. Krzyża w 1894 r. w miejsce zburzonego w 1893 r. domu dla nieuleczalnie chorych. Poświęcony 15 X 1894 r. Nowy budynek otrzymał nazwę SIEROCINIEC PORSCHA. Włączony do fundacji szpitala św. Wojciecha. W sierocińcu przebywało 80 dzieci. Był w nim portret fundatora z dedykacją „ NA WIECZNĄ PAMIĘĆ RZECZY O FUNDATORZE SIEROCINCA KANONIKU PORSCHU ZE CZCIA POŚWIĘCONY. MISTRZ BUDOWLANY PAUL BUFFA”. Należy domniemywać, iż był on budowniczym budynku sierocińca.

Po II wojnie światowej użytkowany na cele lecznicze jako Oddział Dziecięcy Szpitala Wojewódzkiego w Opolu.

W roku 1957 – modernizacja i dobudowa ryzalitu w elewacji południowej. Na tą okoliczność tablica pamiątkowa „ZBUDOWANO Z FUNDUSZU ODBUDOWY WARSZAWY 1957 r. „. W 1991 r. – likwidacja szpitala. Do roku 1999 (do czasu przekazania budynku Uniwersytetowi Opolskiemu) – obiekt w zarządzie Woj. Urzędu Pracy. Planowana jest modernizacja i adaptacja na potrzeby zarządu administracji Uniwersytetu. Z uwagi na walory arch. – urbanistyczne kwalifikuje się do wpisu do Rejestru Zabytków.

SYTUACJA : Budynek wolnostojący, położony w śródmieściu. Wzniesiony na niewielkim wzgórzu, w bezpośrednim sąsiedztwie kościoła św. Wojciecha („Na Górcie”), w zespole zabudowań dawnego klasztoru dominikańskiego, obecnie w granicach nieruchomości Uniwersytetu Opolskiego. Lokalizacja na wschodnim stoku wzniesienia, przy płn. narożu pl. Kopernika i początku ul. Sienkiewicza. Teren z lekkim spadkiem w kierunku pl. Kopernika. Zadrzewiony pojedynczymi drzewami i dekoracyjnymi krzewami (zniszczone). Od strony placu – ogrodzenie. Do wysokości ca 70 cm cokoł ceglany z cegły licówki o okapie z fryzowanego kamienia (granit). Na nim płot metalowy z prętów o dekoracyjnym potraktowaniu. Brama wjazdowa metalowa na ceglanych słupach. Między budynkiem sierocińca a pierwszą kamienicą ul. Sienkiewicza – wąskie, pieszce przejście (od str. półn.) prowadzące do nieco wyżej położonego kościoła św. Wojciecha.

MATERIAŁ : KONSTRUKCJA : **fundamenty** – ława fundamentowa- kamień łamany, fundament – beton. Ściany zewnętrzne i wewnętrzne konstrukcyjne oraz część działowych – cegła. **Ściany zewnętrzne** – cegła maszynowa, licowa (wiśniówka). Dekoracja pozioma – pasowa (w licu ściany) naprzemiennie : zendrówka, dwa pasy – licówka koloru ugru, zendrówka. Szczyty ryzalitów, obramienia blend okiennych i podokienniki – cegła profilowana, fazowana. **Ściany wewnętrzne** – tynkowane, płytki ceramiczne (współczesne).

Sklepienia, stropy – przyziemie (piwnice) stropy masywne, odcinkowe, na stalowych belkach. Analogiczne w całym pionie klatki schodowej. Nad pozostałymi kondygnacjami – drewniane, belkowe z podsufitką, wzmocnione dwoma stalowymi podciągami na osi poprzecznej i jednym na osi wzdłużnej (północno – południowej). Na przecięciu podciągów pod dwa metalowe słupy (parter, I i II piętro). **Wieżba dachowa** : drewniana, drewno iglaste. Konstrukcja krokwiowo jętkowa i płatwiowa. Dach łamany (od str. wschodniej) i dwuspadowy. Płaski masywny stropodach (przybudówki od strony południowej i zachodniej). **Pokrycie dachowe** : dachówka ceramiczna, karpiówka. Papa na stropodachach i płytki ceramiczne na tarasach. **Posadzki, podłogi** : lastrico, płytki ceramiczne dekoracyjne z czasu budowy (pion komunikacyjny), oraz współczesne. Wylewka betonowa. Podłogi drewniane z wykładziną PCV na podłożu z płyt wiórowych. **Schody** : dwubiegowe (powrotne). W piwnicy ceglane o stopniach drewnianych. Balustrada przyścienna drewniana. Schody międzykondygnacyjne konstrukcja stalowa ażurowa, policzki i stopnie drewniane. Balustrada drewniana, pełna, poręcz drewniana. **Otwory okienne** : w większości prostokątne zamknięte łukiem odcinkowym. W ryzalitach w dekoracyjnych, ostrołucznych bądź odcinkowych blendach. Część (głównie w ryzalicie zach.) przebudowana, o prostych nadprożach. W ryzalicie zbudowanym 1957 r. (elewacja pd.) stolarka współczesna, drewniana, jednoskrzydłowa, z poziomym podziałem szprosami na trzy płaszczyzny. Tamże okna prostokątne, duże dwu i trzyskrzydłowe. Okna trzyskrzydłowe prostokątne występują też w szczycie elewacji pn. o przybudówce w narożu północno-zachodnim. Stolarka w większości płycinowa, zdewastowana. Współczesna, z płyt drewnopodobnych.

RZUT : na rzucie kwadratu zniekształconym dobudowaną w narożu pd. – zach. prostokątnym ryzalitem. Dwutraktowy. Trakt zachodni obejmuje głównie pion komunikacyjny. W narożach południowych elewacji wschodniej i zachodniej szerokie ryzalidy. W elewacji południowej, zlokalizowany centralnie

14. Kubatura	15. Powierzchnia użytkowa :	16. Przeznaczenie pierwotne	17. Użytkowanie obecne
ok. 6 000 m ³	ok. 1 500 m ²	budynek użyteczności publicznej	administracyjny
18. Prace budowlane i konserwatorskie, ich przebieg i dokumentacja		19. Stan zachowania (fundamenty, ściany zewnętrzne, ściany wewnętrzne, sklepienia, stropy, konstrukcje dachowe, pokrycie dachu, wyposażenie i instalacje)	
1957 r. – modernizacja i budowa ryzalit wejściowego, południowego		<p><u>fundamenty</u> : stan dobry</p> <p><u>ściany zewnętrzne i wewnętrzne</u> : zewnątrz stan zadawalający, wewnątrz zniszczone zdewastowane</p> <p><u>sklepienia i stropy</u> : sklepienia stan dobry. Stropy kwalifikują się do wymiany.</p> <p><u>Konstrukcja więźby dachowej ; pokrycie</u> : konstrukcja nie wykazuje zasadniczych odkształceń i zmian konstrukcyjnych ; brak impregnacji. Pokrycie w miarę szczelne.</p> <p><u>Wyposażenie</u> – brak</p> <p><u>Instalacje</u> - zdekompletowane</p>	
20. Najpilniejsze postulaty konserwatorskie			
<p>Budynek przeznaczony do remontu kapitalnego i adaptacji do nowego programu użytkowego.</p> <p>Zachować elewacje i ich wystrój architektoniczny</p> <p>Zachować pozostałości wyposażenia tj. fragmentów pierwotnej posadzki, klatkę schodową, słupy podciągów w pomieszczeniach I, II i III kondygnacji.</p>			

21. Akta archiwalne (rodzaj akt, numer i miejsce przechowywania)

22. Bibliografia

Franz Idzikowski „Opole, dzieje miasta do r. 1863”
Wydawnictwo Wydziału Teologicznego U.O, wyd.
2002 ; red. ks. S. Baldy

Almanach miejski Opolanin – 2001 r.

Śląsk Opolski , 2001 r. Wyd. Instytut Śląski Opole

Studium miasta Opola , archiwum SOZ w Opolu

23. Źródła ikonograficzne i fotografie (rodzaj, miejsce przechowywania, sygnatury)

Mapa Opola – Schonherr – 1894 WAP.Opole nr rej. Op. IX 721

Mapa Opola – pocz. XX w. rej. Op. WAP IX / 73

Mapa Cimbollek 1855 (kat. 21 / I)

24. Uwagi różne

25. Wypełnił :
mgr J. Prusiewicz
mgr J. Kowalewski



26. Sprawdził

Data : IX. 2002 r.

data

27. Załączniki

wkładki nr 1 - 7

1. Miejscowość	1. Obiekt (nazwa jak w karcie)	1. Zawartość wkładki (nazwa obiektu lub materiału uzupełniającego)
O P O L E	DAWNY SIEROCINIEC OB. BUDYNEK ADMINISTRACYJNY U.O	C.d. opisu (pkt 13)

C.d. pkt. 13 : ryzalit pozorny - wyodrębniony szczytem i dekoracyjną oprawą otworów okiennych. Wolnostojący, od placu Kopernika odgradza go pas zieleni i ogrodzenie. Od strony pd. duże podwórze wspólne z zabudowaniami Uniwersytetu.

BRYŁA : masywna, wysoka, proporcjonalna bryła obiektu dominuje wraz z zabudową obecnego Uniwersytetu w zachodniej pierzei placu Kopernika. Trzykondygnacyjny + piwnice (przyziemie) + zabudowana częściowo przestrzeń poddasza. Dach wysoki, ceramiczny. Od wschodu dach łamany, od zachodu dwuspadowy. Gotycyzujący charakter bryły podkreślają dekoracyjne ryzalitty o wysokich trójkątnych szczytach, zwieńczonych metalowymi krzyżami. Pionowy rytm blend okiennych elewacji południowej i wschodniej. Szlachetność rozwiązania architektonicznego zakłócają współczesne ceglane ryzalit w narożu elewacji południowej i przebudowa elewacji zachodniej, ze zmianą otworów okiennych.

OPIS ELEWACJI ; fasada (elewacja wschodnia, od pl. Kopernika), 6 –osiowa. Wysoką płaszczyznę elewacji zdobi narożny południowy ryzalit, szeroki, nieznacznie wysunięty przed lico ściany. Ryzalit - dwuosiowy zwieńczony trójkątnym wysokim szczytem. Na szczycie metalowy krzyż z podwójnego płaskownika. Wewnętrzne krawędzie szczytu zdobione schodkowym fryzem. W osi elewacji, od poziomu parapetów III kondygnacja - wąska ostrołuczna blenda z otworem okiennym w szczycie i dekoracyjną blendą okienną pomiędzy oknami tej kondygnacji. Okna w głębokiej ostrołucznej wnęcie o fazowanych brzegach. Okna jak w całej elewacji wąskie, prostokątne o odcinkowym nadprożu. Szeroki, schodkowy parapet z pasem skośnych główek. II kondygnacja – otwory okienne w szerokiej blendzie odcinkowo zasklepionej. Każdy z otworów w osobnej wnęcie. Szeroko rozbudowana dekoracja podokienna z wykorzystaniem zróżnicowanego układu cegieł i ich kolorystyki. Pomiedzy I a II kondygnacją ceglany gzyms międzykondygnacyjny z wysuniętych trzech pasów cegieł, biegnący przez całą długość elewacji. W I kondygnacji dwa otwory okienne, odcinkowe w płytkich na ½ cegły blendach. Ozdobny układ płycin podokiennych. Ryzalit jak i cały budynek obiega ceglany cokół, w którym na osi otworów okiennych - okna piwniczne, prostokątne odcinkowe nadproża. Elewacja wschodnia (bez ryzalitu) – 4-osiowa. W przyziemiu wysoki cokół, w nim okna piwniczne. Okna parteru (I kondygnacja) w płytkich odcinkowych blendach, z dekoracją podokienną o zróżnicowanym układzie cegieł. Nad nimi poziomy fryz o zróżnicowanym układzie cegieł (pas górny i dolny z wysuniętych przed lico wozówek, pas środkowy z dwóch warstw ustawionych ukośnie główek. Okna II i III kondygnacja w szerokich blendach zamkniętych odcinkowo. Okna 1-skrzydłowe o poziomym podziale. Pod otworami okiennymi ozdobne potraktowanie płaszczyzn. II kondygnacja – 5 warstw cegieł licówek ułożonych poziomo, ząbkowate (główki) i ukośnie (główki). III kondygnacja – najbardziej zróżnicowana : pas wozówek, pas wozówek o ząbkowym układzie, pod nimi układ młotkowy i kolejny pas wozówek. Ściana horyzontalnie podzielona sześcioma pasami fryzu (w płaszczyźnie lica) o zróżnicowanej kolorystyce : pasy zewnętrzne z zendrówki, między nimi dwa pasy cegieł o zabarwieniu ugru. Ten dekoracyjny, horyzontalny podział ścian występuje także w elewacji południowej, obejmując oba ryzalitty. Elewację zamyka wąski ceglany gzyms. Pod nim bardzo bogato potraktowany fryz ceramiczny o motywach młotkowych, rombów i pasowych. Gzyms ten obejmuje szerokością elewację wschodnią i południową. Elewacja południowa – w narożu u wschodnim prostokątna, szeroka, masywna bryła dobudowanego współcześnie ryzalitu ; w przyziemiu wejście główne do budynku. Dobudówka ceglana trzyosiowa, trzykondygnacyjna. Okna duże, prostokątne o dwu i trzyskrzydłowej stolarce. Okna skrajne narożne wschodniego naroża i w ścianach bocznych (wsch. i zach.) w tynkarskiej opasce. Między otworami dekoracyjne prostokątne płyciny o nakrapianej powierzchni. Nad I kond. (parterem) wąski

gzyms obiegający trzy ściany. W przyziemiu elewacji wschodniej dobudówki prawie na całej jej szerokości pochylnia z wylewki betonowej prowadząca do pomieszczeń piwnicznych budynku głównego. Na osi elewacji południowej pozorny jednoosiowy ryzalit wyodrębniony od poziomu II kondygnacji dwoma skrajnymi szerokimi lizenami i wysokim trójkątnym szczytem zwieńczonym krzyżem (jak ryzalit wschodni). Analogiczna schodkowa dekoracja. W szczycie – duże prostokątne dwuskrzydłowe okna. Pod nim okrągła blenda. Okna I i III kond. – prostokątne w płytkiej blendzie zasklepionej odcinkowo. Okna II kond. w ślepej arkadzie, zamkniętej łukiem ostrym. Płaszczyzna ściany z analogicznym podziałem horyzontalnym i gzymsem z fryzem. **Elewacja północna** : gładka płaszczyzna ceglanej ściany z horyzontalnym podziałem dekoracyjnymi fryzami na 4 płaszczyzny. Otwory okienne : dwa piwniczne w cokole, jedno trzyskrzydłowe w szczycie. Ściana szczytowa z uskokami od strony wschodniej. W narożu pd. – na wysokim cokole prostokątna, dwukondygnacyjna przybudówka o pulpitowym dachu. W parterze dwa okna prostokątne jedno i dwuskrzydłowe. Stolarka współczesna. Na poziomie I piętra (II kond.) duży, prostokątny otwór będący pozostałością łącznika pomiędzy budynkiem sierocińca a sąsiadującym obiektem. **Elewacja zachodnia** : dość zróżnicowana bryła. Znaczne obniżenie terenu spowodowało, że pomieszczenia piwniczne są w tej części parterowymi. W narożu pd. płaska, jednosiowa ściana przybudówki i pozorny ryzalit o analogicznym dwuspadowym szczycie zwieńczonym krzyżem. **Ryzalit** : trzyosiowy, czterokondygnacyjny. W przyziemiu w gładkiej płaszczyźnie ściany prostokątne dwuskrzydłowe okna , podobne prostokątne otwory okienne na poziomie II kondygnacji przebudowane, przesunięte w kierunku pn. od osi ryzalitu. III kondygnacja – trzy równomiernie rozmieszczone wąskie jednoskrzydłowe okna. IV kondygnacji i szczyt – w dekoracyjne blendzie. Otwory okienne (trzy) w trzech ślepych ostrołucznych arkadach, z których środkowa jest znacznie wyższa, mieszcząc obok właściwego okna o nadprożu odcinkowym jak dwa sąsiadujące – także prostokątne, niewielkie okna szczytu.

Środkowa część elewacji : dość znacznie wysunięta ku przodowi. W narożu pd. dobudowy wysoki komin, który przesłania część ryzalitu. Na poziomie gzymsu koronującego cofnięcie połaci dachowej. Na powstałej przestrzeni – taras z wyjściem z pomieszczeń użytkowych poddasza. Balustrada tarasu masywna, ceglana , pełna. Jest ona architektonicznym zamknięciem tej części elewacji. Dwusiowa, 4 kondygnacyjna. Na poziomie II – IV kondygnacji okna prostokątne o nadprożach odcinkowych. Przyziemie przebudowane. Trzy otwory okienne i jeden drzwiowy. Okno prostokątne , dwuskrzydłowe i dwa małe o zasklepieniach odcinkowych. Drzwi prostokątne odcinkowo zamknięte, jednoskrzydłowe.

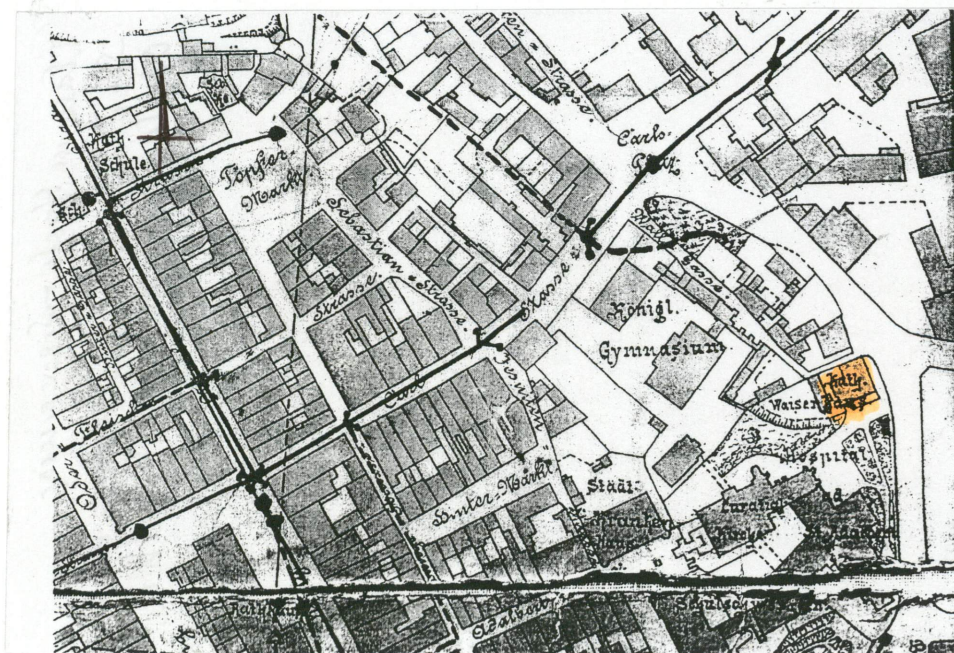
Północna, narożna część elewacji : o nietypowym rozwiązaniu. Jednoosiowa. W przyziemiu dwukondygnacyjna przybudówka z przejściem , dawnym łącznikiem do sąsiedniej posesji. W przyziemiu dwa prostokątne otwory, stolarka kondygnacji po jednym prostokątnym, odcinkowym otworze okiennym, z drewnianą stolarką o poziomym podziale. W części szczytowej wyrastającej poza linię balustrady tarasu – nowy otwór okienny (prostokątny, trzyskrzydłowy).

Wnętrze : metalowe okrągłe słupy podciągów na I – III kondygnacji. Schody o ażurowej konstrukcji i pełnej balustradzie.

Wypośażenie : fragmenty ceramicznej, dekoracyjnej posadzki parteru.

Instalacje : budynek posiadał wszystkie współczesne urządzenia instalacyjne. Wodno – kanalizacyjna , gazowa , elektryczna , ogrzewanie C.O – obecnie w większości zdewastowane.

<p>1. Miejscowość</p> <p>O P O L E</p>	<p>2. Obiekt (nazwa jak w karcie)</p> <p>D. sierociniec , ob. budynek administracyjny Uniwersytetu Opolskiego Pl. Kopernika 1</p>	<p>3 Zawartość wkładki (nazwa obiektu lub materiału uzupełniającego)</p> <p>Plany, fotografie</p>
---	--	--



m. Opole BAUMEISTER SCHÖNHERR – 1894



widok ogólny pl. Kopernika, pierzeja wsch. Fot. Z 1930 r.



elewacja wschodnia z ryzalitem



elewacja wschodnia – przyziemie

<p>1. Miejscowość</p> <p>O P O L E</p>	<p>2. Obiekt (nazwa jak w karcie)</p> <p>D. SIEROCINIEC, OB. BUDYNEK ADMINISTRACYJNY U.O PL. Kopernika 1</p>	<p>3 awartość wkładki (nazwa obiektu lub materiału uzupełniającego)</p> <p>fotografie</p>
---	---	--



elewacja południowa



elewacja pd. – widok ogólny



elewacja pd. – ryzalit



elewacja południowa



elewacja pd. – przyziemie

1. Miejscowość

O P O Ł E

2. Obiekt (nazwa jak w karcie)

**D. sierociniec , ob. budynek
administracyjny Uniwersytetu Opolskiego
Pl. Kopernika 1**

3 Zawartość wkładki (nazwa obiektu lub materiału uzupełniającego)

Plany, fotografie



elewacja zachodnia



elewacja wsch. i pn.



elewacja – detale wystroju architektonicznego



1. Miejscowość	2. Obiekt (nazwa jak w karcie)	3. awartość wkładki (nazwa obiektu lub materiału uzupełniającego)
OPOLE	D. SIEROCINIEC, OB. BUDYNEK ADMINISTRACYJNY U.O PL. Kopernika 1	fotografie



klatka schodowa do piwnicy



piwnica , skrzydło wsch..



parter wewnątrz , stopnie drewniane



parter posadzka ceramiczna



parter – klatka schodowa



1. Miejscowość

O P O Ł E

2. Obiekt (nazwa jak w karcie)

**D. sierociniec , ob. budynek
administracyjny Uniwersytetu Opolskiego
Pl. Kopernika 1**

3 Zawartość wkładki (nazwa obiektu lub materiału uzupełniającego)

fotografie



wnętrze , dawne sale szpitalne



stolarka drzwiowa



wnętrze – drzwi na strych



wnętrze , dawne sale szpitalne

1. Miejscowość

O P O L E

2. Obiekt (nazwa jak w karcie)

**D. sierociniec , ob. budynek
administracyjny Uniwersytetu Opolskiego
Pl. Kopernika 1**

3 Zawartość wkładki (nazwa obiektu lub materiału uzupełniającego)

fotografie



– okno na poddaszu



strych - więźba dachowa