

1. Obiekt

POCZTA

2. Czas powstania

1852 - 1854

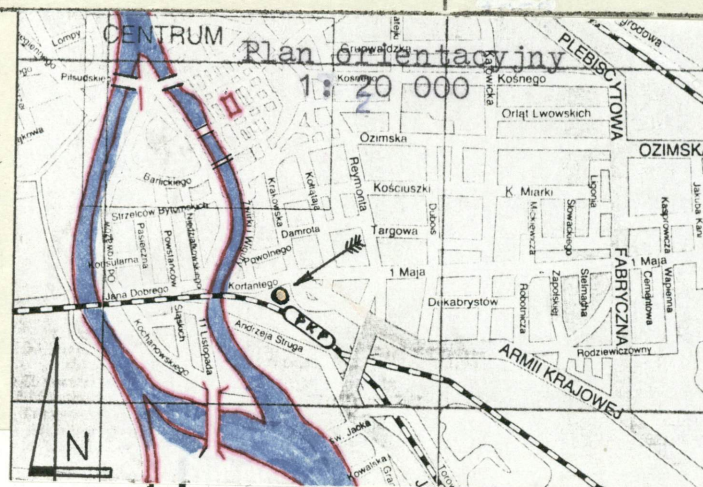
3. Miejscowość

O P O L E

11. Załącza.



1/ Widok fasady od strony wsch.



4. Adres

45-076 Opole, ul. Krakowska 46

nr miejsc. nr mapy 52, działki: 3/2

5. Przynależność administracyjna

województwo opolskie

miasto m. Opole

6. Poprzednie nazwy miejscowości

Oppeln

7. Przynależność administracyjna

1 VI 1975

województwo opolskie

miasto Opole

8. Właściciel i jego adres

Rejonowy Urząd Poczty, 45-076

Opole, ul. Krakowska nr 46

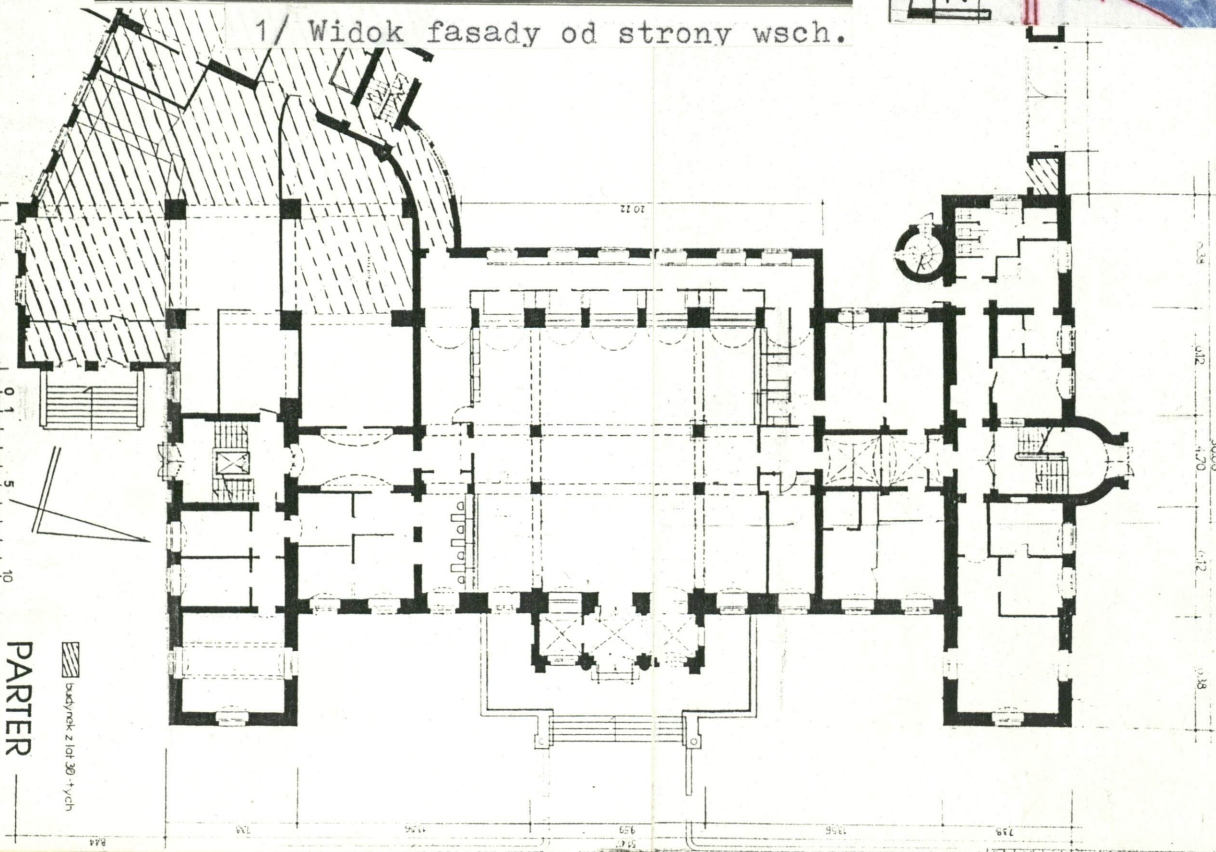
9. Użytkownik i jego adres

j.w.

10. Rejestr zabytków

Nr 2036/78

data 13.07.1978 r.



12. Autorzy, historia obiektu, określenie stylu.

Zbudowany w związku z intensyfikacją zabudowy pd.dzielnicy; nieco wcześniej powstała linia kolejowa i dworzec. Grunt zakupiono od hr.Guradze.Do 1854 r.pocztą mieściła się w małym budynku przy Malapanerstrasse /dziś Ozimska/. Budował: mistrz budowlany Albrecht, nadzór: radca Gerasch. Autor projektu nieustalony ; można wiązać go z kręgiem szkoły berlińskiej K.F.Schinkel. Gmach pierwotny w stylu wczesno-renesansowych pałaców florenckich, historyzm. Ok.r.1882 plan rozbudowy, akceptowany przez Pruskie Ministerstwo Poczty -niezrealizowany. 1889-91 rozbudowa wg.projektu arch.Teschnera z Wrocławia, budowniczy Sell. Dodano poprzeczne ryzality,portyk,aneks,okragłą wieżyczkę komunikacyjną i pn.klatkę schodową,zwieńczoną metalową kopułą na 8-bocznym bębnie.Przebudowa nadała poczcie charakter eklektyczny. W latach 1928-31 kolejna przebudowa: nowy gmach w kształcie podkowy połączono ze starym przez wewnętrzny dziedziniec i bramę: w starym obiekcie zmiany wewnętrzne -hala na parterze,inny podział pomieszczeń.Po 1945 r.funkcja niezmienniona,nieznaczne przebudowy, adaptacje wnętrza budynku.

13. Opis (sytuacja, materiał i konstrukcja, rzut, bryła, elewacje, wnętrza, wyposażenie, instalacje).

Budynek pierwotnie wolnostojący, obecnie połączony z późniejszymi gmachami telekomunikacji w duży kompleks obiektów z wewnętrznym dziedzińcem. Fasadą zwrócony do ul.Krakowskiej, od pn.-wsch. sąsiaduje z dworcem kolejowym, ograniczony od pd.torami. Od str. pn.-zach. przez ulicę Korfantego sąsiaduje z dawną Dyrekcją Kolei /obecnie Komendą Policji/, od pn. z kliniką. Zbudowany : fundamenty częściowo z kamienia, mury ceglane na zaprawie wapiennej, tynkowane, część schodów kamienna granitowa, detal architektoniczny jak: portale, kolumny portyku, obramienia okien pd.klatki schodowej - kamienne, piaskowcowe. Stropy : nad piwnicami ceramiczne odcinkowe, nad wyższymi kondygnacjami stropy na belkach drewnianych, w korytarzach odcinkowe ceramiczne. W portyku i korytarzu parteru krzyżowe. Więźba : konstrukcja drewniana płatwiowo - krokwiowa. Pokrycie dachu : płaskie dachy, pokryte papą na deskowaniu, w pd.ryzalicie świetlik nad szybem windy. Posadzki : w piwnicach cementowe, ceglane, w parterze lastriko, częściowo marmur /w sali operacyjnej/, w sieniach kafelki ceramiczne, na piętrach podłogi drewniane deskowe, pokryte wykładzinami, w pomieszczeniach reprezentacyjnych parkiety. Schody : do piwnic ceglano-betonowe jednobiegowe, w klatkach schodowych kamienne z metalowymi listwami dwubiegowe, w pd.wieżyczce komunikacyjnej granitowe kręcone. W pd.klatce schodowej trójbiegowe. Schody zewnętrzne: z tarasu do gł.wejścia jednobiegowe,betonowe,kilkustopniowe. W klatkach schodowych balustrady z metalowych, wolutowo zwijanych prętów. Otwory: dominujący typ okien -zamknięte półkoliście, w profilowanych opaskach,w pd.klatce schodowej biforia z wewnętrznymi kolumnienkami, nieliczne okna prostokątne, w poddaszu, w wieżyczkach komunikacyjnych okulusy. Otwory wejściowe prostokątne, drzwi jedno lub dwuskrzydłowe, w bocznych wejściach zachowana ozdobna stara stolarka ; drzwi płycinowe z dekoracyjnymi kratami.W głównym wejściu drzwi dwuskrzydłowe, płycinowe z nadświetlem. Rzut : korpus na planie prostokąta z prostopadłymi ryzalitami, z portykiem od wschodu i aneksem od zachodu.Budynek trzytraktowy z tzw. salą operacyjną na parterze usytuowaną na krótszej osi i korytarzem na osi dłuższej. Bryła : budynek całkowicie podpiwniczony, trzykondygnacyjny, z użytkowym poddaszem. Korpus horyzontalnie wydłużony, ujęty poprzecznymi, silnie wysuniętymi ryzalitami, na krótszej osi jednokondygnacyjne : portyk i aneks. W elewacji pn.ryzalit na planie półkola,mieszczący klatkę schodową, od pd. przy -

14. Kubatura

26.174 m³

15. Powierzchnia użytkowa

4.853 m²

16. Przeznaczenie pierwotne

Dyrekcja Poczty, usługi pocztowe

17. Użytkowanie obecne

biura, dykcja Rejonowego
Urzędu Poczty, usługi pocztowe

18. Prace budowlane i konserwatorskie, ich przebieg i dokumentacja

Po 1945 r. wykonywano jedynie prace modernizacyjne oraz remonty bieżące. Zainstalowano centralne ogrzewanie likwidując piece. Od początku lat 90-tych sukcesywnie modernizowano wnętrza na parterze, po przeniesieniu stanowisk telefonicznych i oddzieleniu się Telekomunikacji S.A. ostatecznie unowocześniono pomieszczenia obsługi klientów i tzw. część eksploatacyjną.

19. stan zachowania (fundamenty, ściany zewnętrzne, ściany wewnętrzne, sklepienia, stropy konstrukcje dachowe, pokrycie dachu, wyposażenie i instalacje)

Stan zabytkowej substancji zły, materiały o znacznym stopniu zużycia : zawilgocone fundamenty, ściany piwnic, korozja murów, zły stan tynków - zwłaszcza zewnętrznych. Spękania, wykruszenia i odspojenia tynków w elewacjach pn. i zach. spowodowane lichym stanem obróbek blacharskich. Występują przecieki w dachu, stara drewniana więźba silnie porażona przez drewnojady.

20. Najpilniejsze postulaty konserwatorskie

Postulowany remont kapitalny.

21. Akta archiwalne (rodzaj akt, numer i miejsce przechowania)



22. Bibliografia

W.Dziewulski, F.Hawranek "Monografia miasta", Opole 1975,
R.Hartmann, G.Schiedlauský "Die Bau-und Kunstdenkmäler
des Stadtkreis Oppeln " Breslau 1939, s.152
"Opole -plany miasta, widoki graficzne, fotografie /do
1945 roku/" MSO Opole, Oberschlesisches Landesmuseum
Ratingen-Hosel, 1995, s.121

23. Źródła ikonograficzne i fotografie (rodzaj, miejsca przechowania, sygnatura)

Fotografie z poł.XIX w., pocz.XX w. i z lat 30-tych prze-
chowywane w Muzeum Śląska Opolskiego w Opolu.

24. Uwagi różne

25. Opracował

tekst

imię, nazwisko, data, podpis

plany, rysunki

mgr Paweł Godlewski, X 1995 r.

imię, nazwisko, data, podpis

zdjęcia fotogr

imię, nazwisko, data, podpis

miejsce przechowania negatywów w posiadaniu autora

Karta po wypełnieniu podlega ochronie na podstawie przepisów prawa autorskiego

26. Adnotacje o inspekcjach, informacje o zmianach (daty, imiona i nazwiska wykonujących)

27. Załączniki

1. Miejscowość OPOLE	2. Obiekt (nazwa jak w karcie) POCZTA	3. Zawartość wkładki (nazwa obiektu lub materiału uzupełniającego) C.d. opisu
-------------------------	--	--

lega do pn.-zach.ryzalitu okrągła w przekroju wieżyczka komunikacyjna. Dach płaski, w pd.ryzalicie wysoki świetlik.

Fasada - elewacja wschodnia : wydłużona horyzontalnie, trzykondygnacyjna, złożona z elementów : korpusu 11-osio-
wego z jednokondygnacyjnym portykiem 3-osiowym i pary trzykondygnacyjnych, 1-osiowych ryzalitów ujmujących korpus i
silnie wysuniętych przed jego lico. Kompozycja symetryczna, osiowa, akcentowana przez portyk w środkowej części.
Wysokość kondygnacji nieznacznie zmniejsza się ku górze. Elewacja na wysokim cokole, w którym zagłębione prostokąt-
ne, okratowane okna piwniczne. Parter artykułowany plastycznym boniowaniem, okna z podokiennikami, w profilowanych
wydatnych opaskach, zamknięte półkoliście, ujęte od góry klinowym boniowaniem w formie łuku ostrego. Portyk poprze-
dzony schodami i tarasem z żelazną balustradą, jednoprzęsłowy, ujęty na skrajach parą filarów, wewnątrz parą kolumn
doryckich, dźwigających masywne belkowanie z fryzem kostkowym i wydatnym uskokowym gzymsem. Pomiedzy podporami para
okien zamkniętych półkoliście i wejście do budynku . Boczne ściany portyku boniowane, z pojedynczymi ślepymi oknami
prostokątnymi. Parter zwieńczony wydatnym, uskokowo profilowanym gzymsem międzykondygnacyjnym /obejmuje wszystkie
elewacje/. Na nim wsparte okna piętra - mniejsze nieco, o podobnej formie i dekoracji jak okna parteru. I i II pię-
ro artykułowane słabszym, mniej plastycznym boniowaniem. Brak gzymsu między piętrami ; jedynie okna II piętra wspar-
te na odcinkach gzymsów. Forma okien II piętra analogiczna do okien I-go, z tym że archiwolty odcięte uskokiem lica
muru, biegnącym przez szerokość elewacji. Poddasze wydziela szeroki profilowany gzyms. Kondygnacja artykułowana deko-
racją ramową - horyzontalne płyciny rozdzielają kwadratowe okienka w opaskach. Zwieńczenie : szereg konsol woluto-
wych rozciętych wrębami wspiera gzyms koronujący - masywny, profilowany, silnie wyładowany.

Elewacje ryzalitów o analogicznej jak korpus artykulacji /cokół, boniowanie, typ okien/. Różnicę stanowi opięcie ich
narożników lizenami o płycinowych powierzchniach, biegnących od poziomu gzymsu międzykondygnacyjnego. Lizeny boniowa-
ne w 3/4, wyżej płyciny gładkie. Powyżej uskoku lica muru na wys. II piętra - brak boniowania. Wewnętrzne ściany ryzal-
itów /od pn. i pd./ identyczne z frontowymi.

Elewacja południowa : trzykondygnacyjna, 7-osiowa, z dobudowanym od zach. późniejszym aneksem jednokondygnacyj-
nym. Kompozycja symetryczna, wejście do gmachu i klatka schodowa na osi głównej, w nieznacznie występującym przed
lico elewacji 5 - osiowym ryzalicie. Verté

Wkładkę założył: mgr Paweł Godlewski, X 1995 r.

(imię, nazwisko, data)

Miejsce przechowywania negatywów: posiada autor

Wsół/ODZ/1978 r.

Portal i okna klatki schodowej umieszczone w płytkiej arkadzie wykrojonej w grubości muru, zamkniętej półkoliście, obejmującej trzy kondygnacje. Portal z ciosów kamiennych, boniowany, zamknięty półkoliście archiwoltą z klinów i uskokowym gzymsem, okna w formie biforiów ze środkowymi kolumnkami, w płytkich arkadach, w polach archiwolt - medaliony /podobnie w portalu/. Oś wyznaczoną przez sień i klatkę schodową flankują w ryzalicie pary zbliżonych, półkoliście zamkniętych okien; parter powyżej partii cokołu silnie boniowany, okna w profilowanych opaskach, zwieńczone boniowanymi łukami z klinów. Parter i piętro rozdziela wydatny, uskokowy gzymś międzykondygnacyjny. Lico I i II piętra artykułowane słabszym boniowaniem, okna mniejsze niż w parterze, o analogicznej formie, brak gzymsu międzykondygnacyjnego. Rozstawienie okien w obu kondygnacjach analogiczne jak w parterze - pary zbliżonych okien flankują oś główną. Poddasze wydźwignione profilowanym gzymsem, dekoracja ramowa - jak w fasadzie. Boczne fragmenty elewacji 1-osiove, artykułowane podobnie jak ryzalit /cokół, boniowanie, typ okien/ - różnicę stanowią lizeny opinające naroża od wysokości gzymsu międzykondygnacyjnego, boniowane w 3/4, wyżej gładkie, dekorowane płycinami. Partia zwieńczenia - analogicznie jak w fasadzie.

Elewacja zachodnia : złożona z korpusu 11-osiovego i pary wydatnych flankujących ryzalitów 1-osiowych, trzykondygnacyjna, o artykulacji analogicznej do fasady /cokół, rodzaje boniowań, typy i rozstawienie okien/. Różnicę stanowi jednokondygnacyjna, 6-osiova przybudówka-aneks, na cokole, z silnym boniowaniem. Rozstawienie okien nieregularne : przy krawędzi dwa zbliżone, w centrum trzy zbliżone, przy krawędzi jedno. Ryzalitty : ściany czołowe analogicznie jak w fasadzie ; ściany wewnętrzne dwuosiove. W ryzalicie pd. jednokondygnacyjna późniejsza przybudówka na planie ćwiartki koła. Ryzalit pn. z wieżyczką komunikacyjną ; w narożniku wejście do korpusu gł. ; wejście do wieżyczki od zach. Okienka wąskie, prostokątne.

Elewacja północna : siedmioosiova, trzykondygnacyjna, o symetrycznej kompozycji. Oś główna zaakcentowana półokrągłym ryzalitem mieszczącym klatkę schodową i flankującym go niewydatnym ryzalitem po dwie osie z każdej strony. Ryzalit-wieżyczka /dawniej posiadał kopułę dominującą nad bryłą korpusu/ - 1 osiovy, z bocznym wejściem do gmachu ujętym kamiennym, występującym portalem boniowanym, zamkniętym półkoliście archiwoltą z klinów i nadwieszonym naczółkiem o obniżonym łuku. W parterze i na piętrach boniowanie - jak w fasadzie. Nad portalem okno prostokątne, wyżej zamknięte półkoliście, w kolejnej kondygnacji para zbliżonych okienek półkoliście zamkniętych, w poddaszu okulusy. Artykulacja ryzalitu : oś w każdej kondygnacji flankują pary zbliżonych okien - analogicznie jak w elewacji południowej. Podobna analogia we fragmentach elewacji flankujących ryzalit.

Wnętrze : w większości zmodernizowane, dostosowane do nowoczesnej techniki pocztowej. Zachowany układ korytarzy z zamykającymi je na I piętrze neorenesansowymi drzwiami /płyciny, wolutki, gzymsy, nadwieszane naczółki/. W pn. klatce schodowej resztki witraży. Zachowane reprezentacyjne sale na piętrze z kolumnami, klepionkami ozdobionymi sztukaterią /konsole, system kwater dzielonych list, w nich floralne malowidła/. W gabinecie dyrektora stary piec.

1. Miejscowość	2. Obiekt (nazwa jak w karcie)	3. Zawartość wkładki (nazwa obiektu lub me
OPOLE	POCZTA	C.d. opisu

lega do pn.-zach.ryzalitu okrągła w przekroju wieżyczka komunikacyjna. Dach płaski, w pd.ryzalicie wysoki świetlik.

Fasada - elewacja wschodnia : wydłużona horyzontalnie, trzykondygnacyjna, złożona z elementów : korpusu 11-osio-
wego z jednokondygnacyjnym portykiem 3-osiowym i pary trzykondygnacyjnych 1-osiowych ryzalitów ujmujących korpus i
silnie wysuniętych przed jego lico. Kompozycja symetryczna, osiowa, akcentowana przez portyk w części środkowej.
Wysokość kondygnacji nieznacznie zmniejsza się ku górze. Elewacja na wysokim cokole, w którym zagłębione prostokąt-
ne, okratowane okna piwniczne. Parter artykułowany plastycznym boniowaniem, okna z podokiennikami, w profilowanych
wydatnych opaskach, zamknięte półkoliście, ujęte od góry klinowym boniowaniem w formie łuku ostrego. Portyk poprze-
dzony schodami i tarasem z żelazną balustradą, jednoprzęsłowy, ujęty na skrajach parą filarów, wewnątrz parą kolumn
doryckich, dźwigających masywne belkowanie z fryzem kostkowym i wydatnym uskokowym gzymsem. Pomiędzy podporami para
zamkniętych półkoliście okien i wejście do budynku. Boczne ściany portyku boniowane, z pojedynczymi ślepyimi oknami
prostokątnymi. Parter zwieńczony wydatnym, uskokowym profilowanym gzymsem międzykondygnacyjnym /obeiga wszystkie
elewacje/. Na nim wsparte okna piętra - mniejsze nieco, o podobnej formie i dekoracji jak okna parteru. I i II pięt-
ro artykułowane słabszym, mniej plastycznym boniowaniem. Brak gzymsu między piętrami ; jedynie okna II piętra wspar-
te na odcinkach gzymsów. Forma okien II piętra analogiczna do okien I-go, z tym że archiwolty odcięte uskokiem lica
muru, biegnącym przez szerokość elewacji. Poddasze wydziela szeroki profilowany gzyms. Kondygnacja artykułowana de-
koracją ramową -horyzontalne płyciny rozdzielają kwadratowe okienka w opaskach. Zwieńczenie : szereg konsol woluto-
wych rozciętych wrębami wspiera gzyms koronujący - masywny, profilowany, silnie wyładowany.

Elewacje ryzalitów o podobnej jak korpusu artykulacji /cokół, boniowanie, typ okien/. Różnicę stanowi opięcie ich
narożników lizenami o płycinowych pierzchniach, biegnących od poziomu gzymsu międzykondygnacyjnego. Lizeny bonio-
wane w 3/4, wyżej płyciny gładkie. Powyżej uskołu lica muru na wysokości II piętra -brak boniowania.Wewnętrzne ścia-
ny ryzalitów / od pn. i od pd. / i frontowymi.

Elewacja południowa : trzykondygnacyjna, 7-osiowa, z dobudowanym od zach. późniejszym anaksem jednokondygnacyjnym
Kompozycja symetryczna, wejście do górnego i klatka schodowa na osi głównej, w nieznacznie występującym przed lico
elewacji 5-cioosiowym ryzalicie.

Wkładkę założył: mgr Paweł Godlewski, 21.10.95 r.
(imię, nazwisko, data)

Miejsce przechowywania negatywów: posiada autor

Wzór ODZ 1978 r.

Verté

Portal i okna klatki schodowej umieszczone w płytkiej arkadzie wykrojonej w grubości muru, zamkniętej półkoliście, obejmującej trzy kondygnacje. Portal z ciosów kamiennych, boniowany, zamknięty półkoliście archiwoltą z klinców i uskokowym gzymsem, okna w formie biforiów ze środkowymi kolumniakami, w płytkich arkadach, w polach archiwolt - medaliony /podobnie jak w portalu/. Oś wyznaczoną przez sień i klatkę schodową flankują w ryzalicie pary zbliżonych półkoliście zamkniętych okien ; parter powyżej partii cokołu silnie boniowany, okna w profilowanych opaskach, zwieńczone boniowanymi łukami z klinców. Parter i piętro rozdziela wydatny, uskokowy gzyms międzykondygnacyjny. Lico I i II piętra artykułowane słabszym boniowaniem, okna mniejsze niż w parterze, o analogicznej formie, brak gzymsu międzykondygnacyjnego. Rozstawienie okien w obu kondygnacjach analogiczne jak w parterze - pary zbliżonych okien flankują oś główną. Poddasze wydzielone profilowanym gzymsem, dekoracja ramowa - jak w fasadzie. Boczne fragmenty elewacji 1-osiove, artykułowane podobnie jak ryzalit /boniowanie, cokół, typ okien/ - różnicę stanowią lizeny opinające naroża od wysokości gzymsu międzykondygnacyjnego, boniowane w 3/4, wyżej gładkie, dekorowane płycinami.

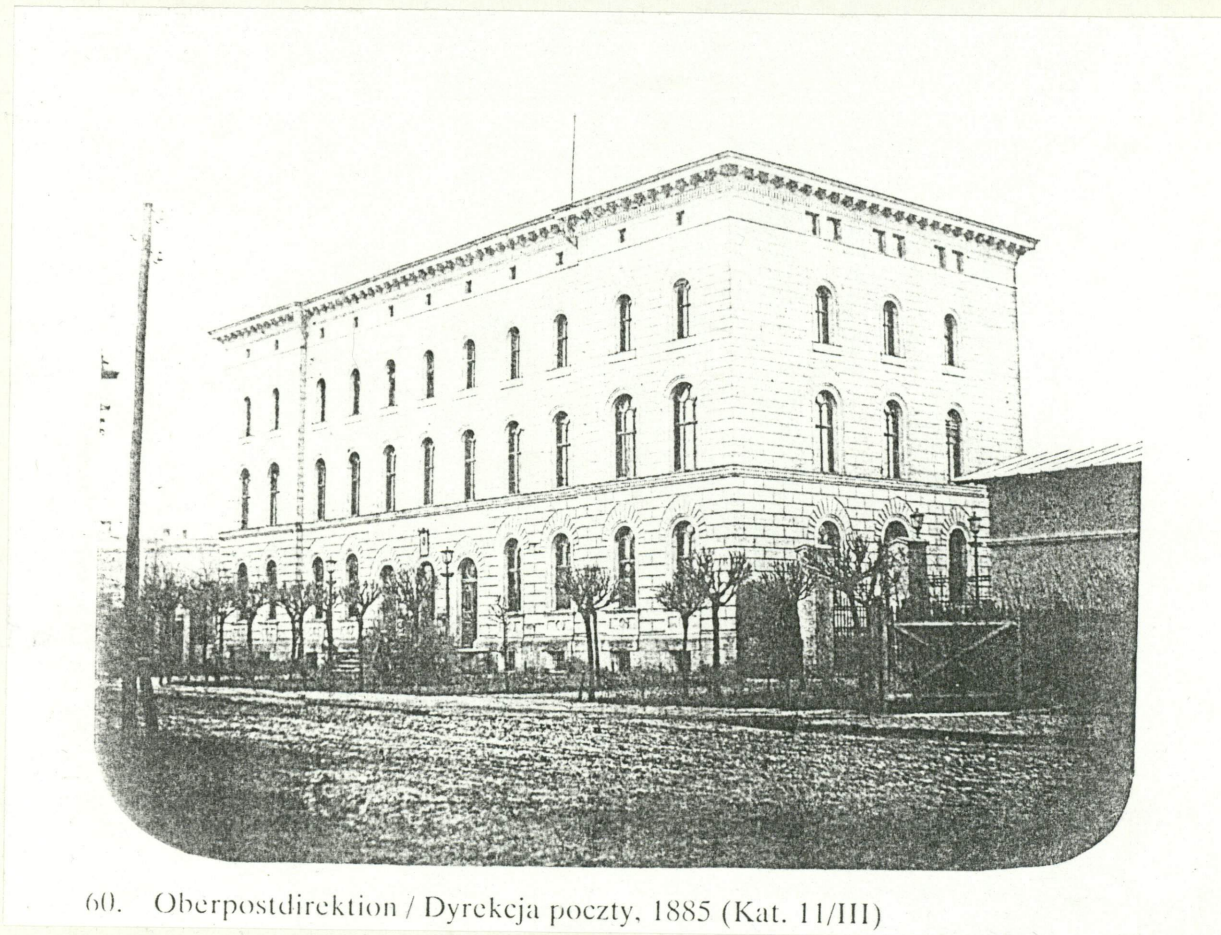
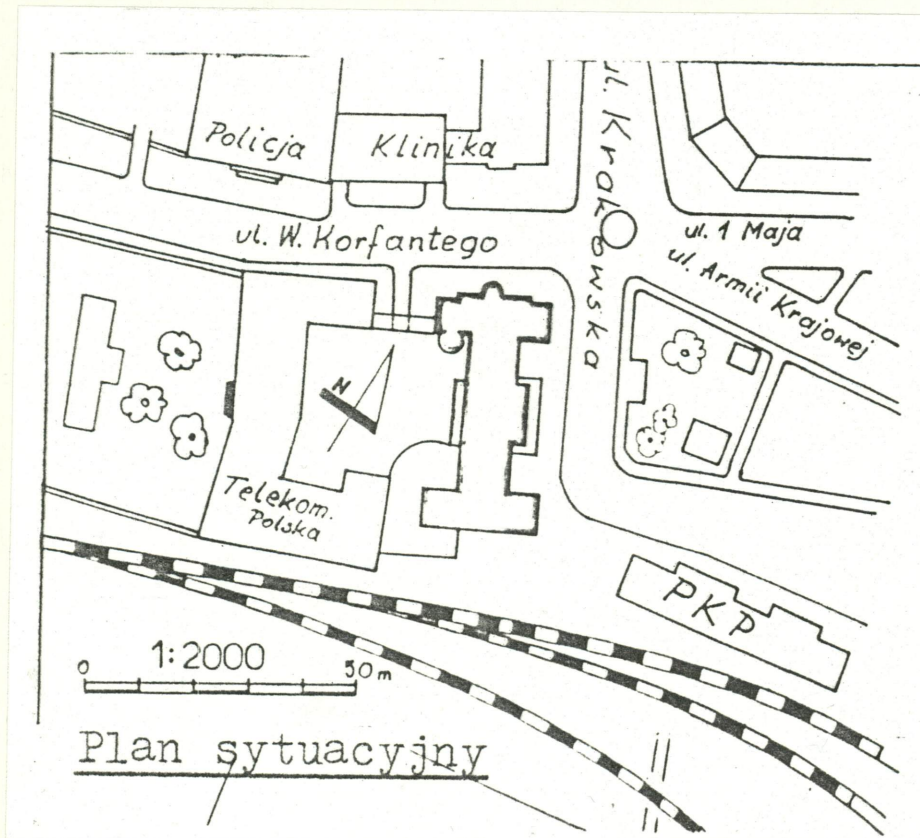
Partia zwieńczenia - analogiczna jak w fasadzie.

Elewacja zachodnia : złożona z korpusu 11-osiowego i pary wydatnych flankujących ryzalitów 1-osiowych, trzykondygnacyjna, o artykulacji analogicznej do fasady /cokół, rodzaje boniowań, typy i rozstawienie okien/. Różnicę stanowi jednokondygnacyjna, 6-osiowa przybudówka - aneks, na cokole, z silnym boniowaniem. Rozstawienie okien nieregularne : przy krawędzi dwa zbliżone, w centrum trzy zbliżone, przy krawędzi jedno. Ryzalitty : ściany czołowe analogiczne jak fasadzie ; ściany wewnętrzne dwuosiove. W ryzalicie pd. jednokondygnacyjna późniejsza przybudówka na planie ćwiartki koła. Ryzalit pn. z wieżyczką komunikacyjną ; w narożniku wejście do korpusu głównego ; wejście do wieżyczki od zachodu. Okienka wąskie, prostokątne.

Elewacja północna : trzykondygnacyjna, 7-osiowa, o symetrycznej kompozycji. Oś główna zaakcentowana komunikacyjną wieżyczką mieszczącą klatkę schodową i niewydatnym ryzalitem 5-osiowym. Wieżyczka 1-osiowa, mieszcząca boczne wejście do gmachu, w występującym portalu kamiennym, boniowanym, zamkniętym półkoliście archiwoltą z klinców i nadwieszonym naczółkiem o obniżonym łuku. Nad portalem okno prostokątne, wyżej zamknięte półkoliście, w kolejnej kondygnacji para zbliżonych okienek półkoliście zamkniętych, w poddaszu okulusy. Artykulacja ryzalitu : wieżyczkę w każdej kondygnacji flankują pary zbliżonych okien - analogicznie jak w elewacji południowej. Podobna analogia fragmentach skrajnych elewacji, ujmujących środkowy ryzalit.

Wnętrza : w większości zmodernizowane, dostosowane do nowoczesnej techniki pocztowej. Zachowane reprezentacyjne sale na piętrze /stropy z fasetami, zdobione sztukaterią : konsole, system kwater wyodrębnionych profilowanymi listwami, zawierających floralne malowidła /. W gabinecie dyrektora stary piec kaflowy. Zachowany układ korytarzy z zamykającymi je na piętrach neorenesansowymi drzwiami / płycinowe, z wolutkami, zwieńczone gzymsami i nadwieszonymi naczółkami /.

1. Miejscowość OPOLE	2. Obiekt (nazwa jak w karcie) POCZTA	3. Zawartość wkładki (nazwa obiektu lub materiału uzupełniającego) Plan sytuacyjny, repr.zdjęcia archiwalnego
-------------------------	--	--



60. Oberpostdirektion / Dyrekcja poczty, 1885 (Kat. 11/III)

Reprodukcja z "Opole -plany miasta, widoki...."

Wkładkę założył: mgr P.Godlewski, X.1995 r.
(imię, nazwisko, data)

Miejsce przechowywania negatywów: posiada autor

1. Miejscowość OPOLE	2. Obiekt (nazwa jak w karcie) POCZTA	3. Zawartość wkładki (nazwa obiektu lub materiału uzupełniającego) C.d. opisu, zdjęcia
-------------------------	--	---

Instalacje : elektryczna, wodno-kanalizacyjna, c.o. z kotłowni lokanej, instalacje: telefoniczna, antywłamaniowa, telewizja przemysłowa. Stan c.o., inst. wodno-kanalizacyjnej i elektrycznej - zły.



2/ Fasada od strony pd.-wsch.



3/ Fasada - portyk



4/ Portyk z boku

Wkładkę założył: mgr Paweł Godlewski, X 1995 r.

(imię, nazwisko, data)

Miejsce przechowywania negatywów: posiada autor

OZGraf. Z.P. Ostróda zam. 699 nakł. 23.600

Wzór ODZ 1978 r.



5/Fasada -ryzalit pn.



6/Fasada - ryzalit pd.



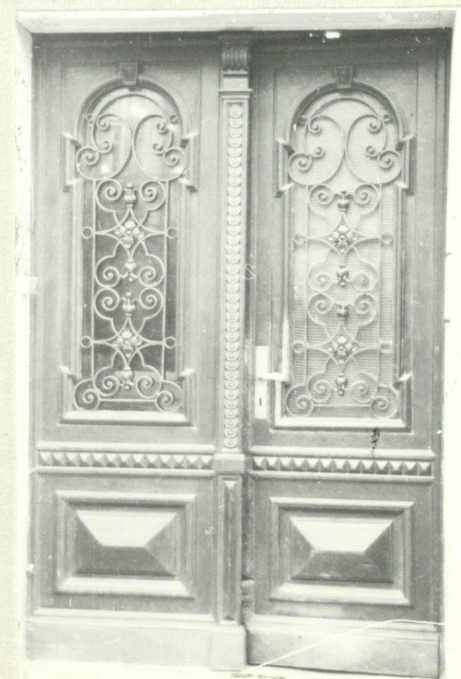
7/Elewacja pd.od strony wsch.



8/Elewacja pd. Widok frontalny



9/Portal - elewacja pd.



10/Drzwi w elewacji pd.

WKŁADKA DO KARTY EWIDENCYJNEJ ZABYTKÓW ARCHITEKTURY I BUDOWNICTWA

ZAŁĄCZNIK NR 3

1. Miejscowość OPOLE	2. Obiekt (nazwa jak w karcie) POCZTA	3. Zawartość wkładki (nazwa obiektu lub materiału uzupełniającego) Zdjęcia
-------------------------	--	---



11/Elewacja pd.- okna klatki schodowej



12/Elewacja zach. Widok frontalny



13/Elewacja zach.- aneks i ryzalit pd.

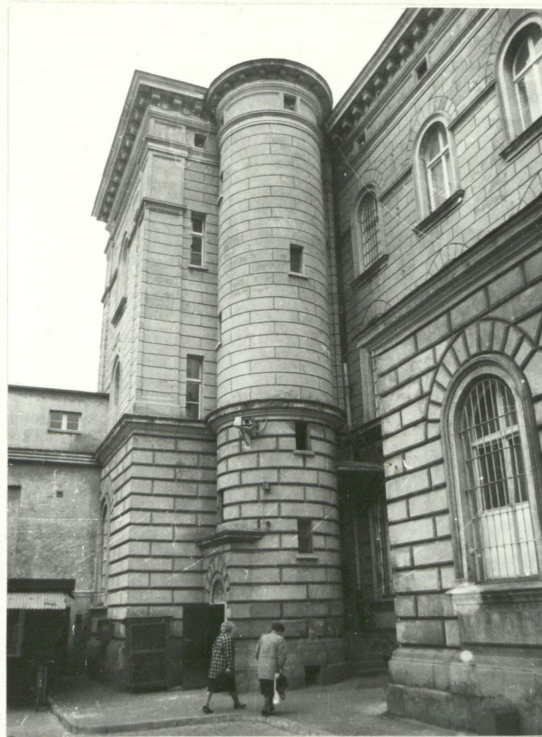
Wkładkę założył : mgr P. Godlewski, X 1995
(imię, nazwisko, data)

Miejsce przechowywania negatywów : posiada autor

Wzór ODZ 1978 r.



14/Elewacja zach. - ryzalit pd.



15/Elewacja zach.-ryzalit pn



16/Wejście do wieżyczki/elewacja zach./



17/Elewacja pn. Widok od pn.-zach.



18/Portal w ryzalicie pn.elewacji



19/Ryzalit w pn.elewacji

WKŁADKA DO KARTY EWIDENCYJNEJ ZABYTKÓW ARCHITEKTURY I BUDOWNICTWA

ZAŁĄCZNIK NR 4

1. Miejscowość

OPOLE

2. Obiekt (nazwa jak w karcie)

POCZTA

3. Zawartość wkładki (nazwa obiektu lub materiału uzupełniającego)

Zdjęcia



20/Elewacja pn.- widok od pn.-wsch.



Wkładkę założył: mgr P. Godlewski, X 1995
(imię, nazwisko, data)

23/Fasada - okna piętra

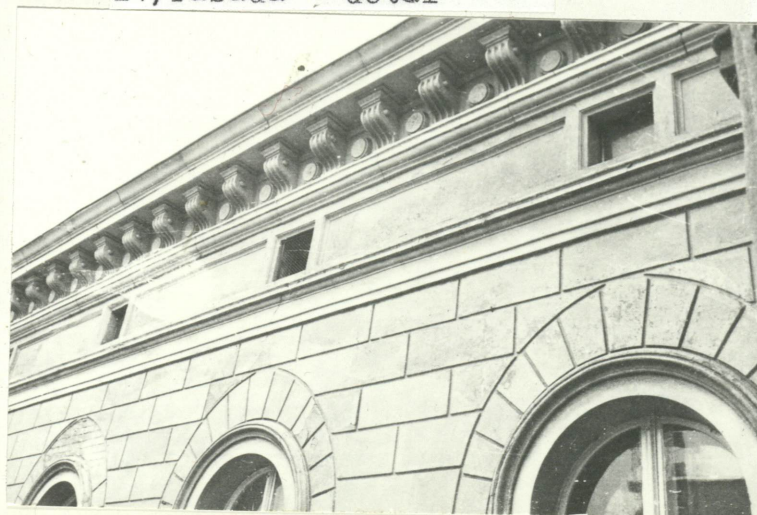
Miejsce przechowywania negatywów: posiada autor



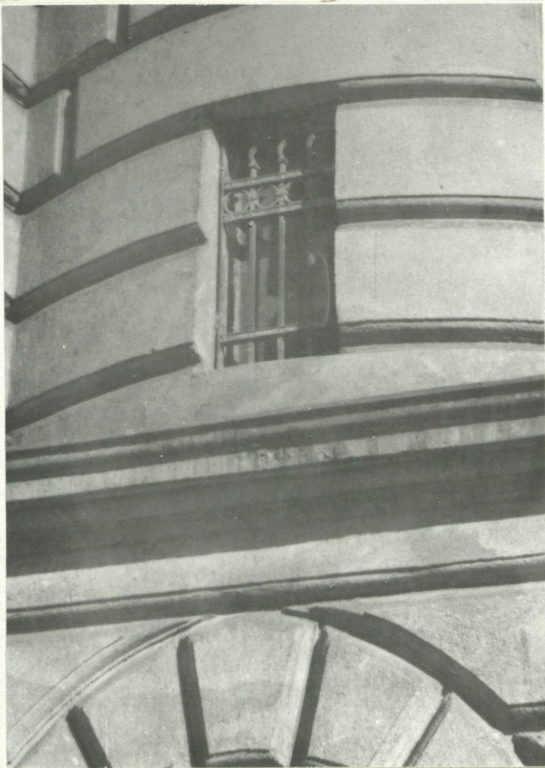
21/Fasada - detal



22/Fasada - okna parteru



24/Fasada - zwieńczenie



25/Detal w zach.elewacji



26/Klatka schodowa -elewacja pn.



27/Korytarz piętra



28/Korytarz i drzwi na piętrze



29/Drzwi zamykające korytarz



30/Drzwi w pomieszczeniu piętra



31/Strop w sali reprezentacyjnej na piętrze

1. Miejscowość

OPOLE

2. Obiekt (nazwa jak w karcie)

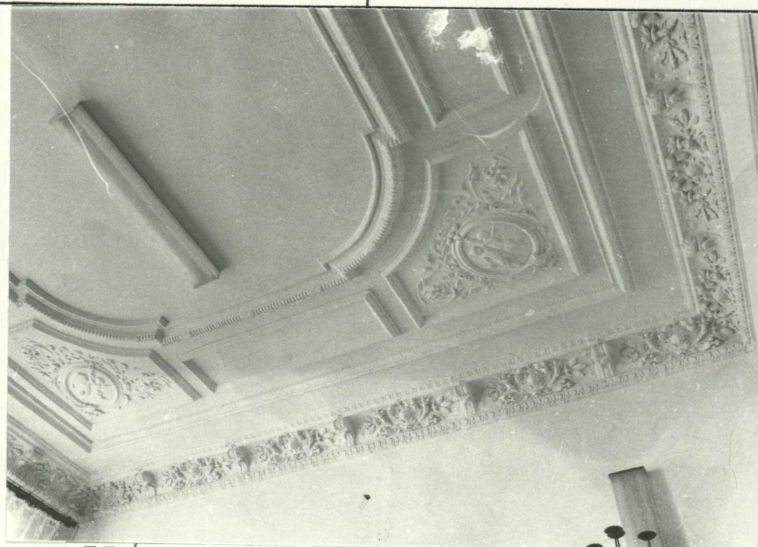
POCZTA

3. Zawartość wkładki (nazwa obiektu lub materiału uzupełniającego)

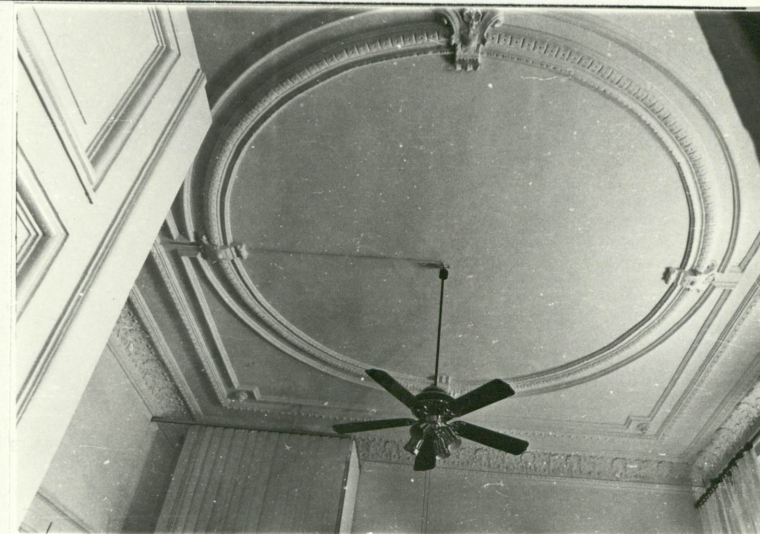
Zdjęcia



32/Segment stropu sali paradowej



33/Fragment stiukowej dekoracji stropu na piętrze



34/Fragment sztukaterii na piętrze, dekoracja stropu



35/Fragment sztukaterii na piętrze

Wkładkę założył : mgr P. Godlewski, X 1995

(imię, nazwisko, data)

Miejsce przechowywania negatywów : posiada autor