

1. Obiekt

DOM MIESZKALNY

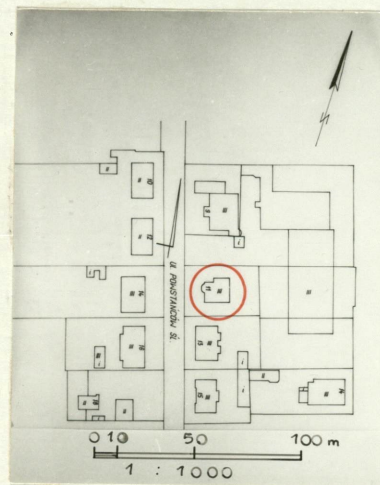
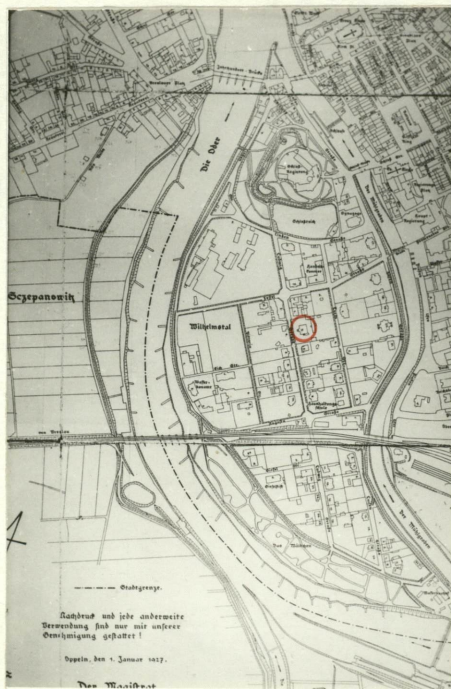
2. Czas powstania

ok. 1913 r.

3. Miejscowość

nr hipoteczny O P O L E

11. Zdjęc.a, plan sytuacyjny, rzuty



4. Adres

Opole, ul. Powstańców Śląskich 11
nr hipoteczny

5. Przynależność administracyjna

województwo opolskie

gmina m. Opole

6. Poprzednie nazwy miejscowości

Oppeln

7. Przynależność administracyjna
przed 1.VI.1975

województwo opolskie

powiat

8. Właściciel i jego adres



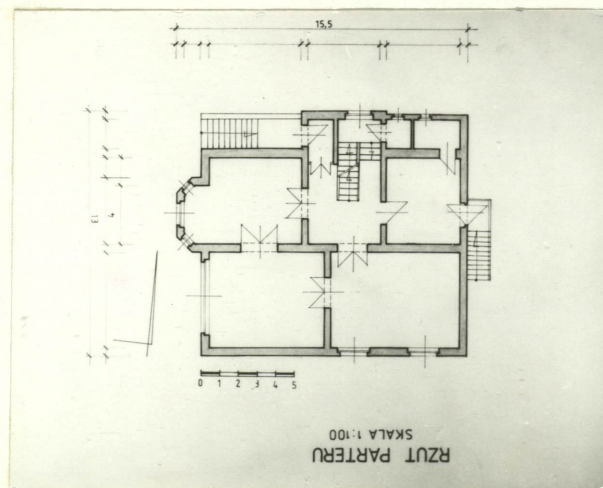
9. Użytkownik i jego adres

j.w.

10. Rejestr zabytków

Nr 2248/90 data 18.12.1990

autor zdjęć
data wykonania
miejsce przechowywania negatywów
Paweł Godlewski I 1988
-w posiadaniu autora



12. Autorzy, historia obiektu, określenia stylu.

Dom zbudowany ok. 1913 roku.

Architekt nieznany. Wg. informacji właścicieli - dom należał przed wojną do zamożnej rodziny żydowskiej. W latach 30-tych przejęty przez magistrat, następnie własność urzędnika hitlerowskiego, miejscowego Kreisleiters. Od 1946 roku dom zamieszkują państwo Ligudowie.

Budynek w stylu secesyjnym.

13. Opis (sytuacja, materiał i konstrukcja, rzut, bryła, elewacje, dach, wnętrze wyposażenie, instalacje)

Obiekt położony na terenie wyspy Pasieki, wolnostojący, cofnięty nieco w głąb parceli, otoczony ogrodem, oddzielony od ulicy żeliwnym ogrodzeniem o secesyjnych formach. Zbudowany z cegły na prawie wapiennej, ściany użytkowej części poddasza o konstrukcji ryglowej. Dom otynkowany. Stropy: w piwnicach odcinkowe na belkach stalowych, wyżej płaskie na belkach drewnianych. Wieżba: drewniana o konstrukcji płatwiowo-kleszczowej z podwójnym stołcem. Dach kryty dachówką karpiówką podwójnie kładzioną. Podłogi: w kuchni posadzka z płyt ceramicznych dwubarwnych, w pomieszczeniach parkiety i podłogi z desek. Schody: kamienne do wejścia gł. podobnie schody do ogrodu. W hallu drewniane 2-biegowe, na strych także 1-biegowe, w obu ozdobna balustrada drewniana o secesyjnych formach: wygięta faliście listwa pod poręczą, płaskie ozdobnie wygięte tralki. Okna o różnych rozmiarach i formie, w fasadzie duże wielodzielne, otwory w szerokich opaskach, górne narożniki zaokrąglone, ozdobne zwieńczenia w stiuku. Okna skrzynkowe, w klatce schodowej krosnowe. Drzwi drewniane, płycinowe, często o secesyjnych formach dekoracji. Rzut - prostokątny, zbliżony proporcjami do kwadratu, z ryzalitem o ściętych narożnikach od zach. i nieznacznym ryzalitem od półn. Budynek 2-traktowy. Bryła: urozmaicona, budynek 4-kondygnacyjny /z piwnicami i użytkowym poddaszem/, z niskim ryzalitem w kond. parterowej, zwieńczonym balkonem i drugim ryzalitem od półn. mieszczącym sieni i klatkę schodową. Podobnie wyodrębniony element stanowi spiżarnia /od półn./ nakryta daszkiem dwuspadowym. Dach domu 4-spadowy, z przedłużoną połącią kryjącą ryzalit półn., z naczółkiem od zach. i daszkiem namiotowym, kryjącym półn.-zachodni narożnik budynku.

Elewacja zach.-fasada: 2-osiova, z nieregularnie rozmieszczonymi oknami, 4-kondygnacyjna, na cokole. Zróżnicowana artykulacja pięter. W przyziemiu okna piwniczne zamknięte odcinkowo. Na poziomie parteru w przystawionym od półn. ryzalicie wejście gł. cofnięte nieco względem fasady, do którego prowadzą schody ujęte pełnym murem balustrady, wyciętej od góry w dwa łuki odcinkowe. Nad drzwiami ozdobionymi seces. ornamentem ażurowy daszek złożony z żeliwnej konstrukcji i szklanych tafli. W samej fasadzie od strony półn. ryzalit na wysokość parteru, 3 osiowy, zwieńczony balkonem z dekoracyjną kratą żeliwną, wybrzuszoną w dolnej części. W płd. części elewacji duży otwór z szeroką opaską zwieńczoną wolutową dekoracją stiukową, w którym drzwi i flankujące je okna wychodzące na wąski parterowy balkon. Piętro o podobnie nieregularnym rozmieszczeniu okien, północny narożnik ścięty; trzy jego ścianki przebite

wąskimi okienkami. Pomiędzy oknami piętra o dekoracyjnych obramieniach - płaskorzeźbione, stiukowe przedstawienie lisa pod pękami winnych gron, ujęte obramieniem z płynnie kształtowanych taśm. II piętro będące od zachodu użytkowym poddaszem o konstr. ryglowej - z dekoracyjnie uformowanymi drewnianymi belkami. Między dolnymi końcami belek rozpięte stiukowe girlandy. Półn. narożnik nakryty namiotowym daszkiem, reszta naczółkiem. (d. przed pkt. 14 ↓

Elewacja półn. 2-osiova, na cokole, rozbita na płaszczyzny korpusu, ryzalitu mieszczącego klatkę schodową oraz spiżarni. Okno oświetlające klatkę schod. duże, z uszakowym obramieniem, krosnowe, wypełnione barwionym szkłem. W połąci dachowej lukarna powiekowa. Zachodni narożnik o ściętych ściankach, w partii II piętra mający formę połowy ośmioboku, przebija połąć dachową i dominuje nad nią. Elewacja wsch. 1-osiova, z drzwiami prowadzącymi z kuchni na

14. Kubatura

ok.890 m³

15. Powierzchnia użytkowa

ok.300 m²

16. Przeznaczenie pierwotne

dom mieszkalny

17. Użytkowanie obecne

dom mieszkalny

18. Prace budowlane i konserwatorskie, ich przebieg i dokumentacja

W pierwszych latach powojennych, po przejęciu obiektu właściciele przeprowadzili remont, zabezpieczając głównie dach budynku.

W roku 1968 dom tynkowany i odmalowany.

19. Stan zachowania (fundamenty, ściany zewnętrzne, ściany wewnętrzne, sklepienia, stropy, konstrukcje dachowe, pokrycie dachu, wyposażenie i instalacje)

Stan obiektu b.dobry, budynek sukcesywnie konserwowany.

20. Najpilniejsze postulaty konserwatorskie

Nie wymaga działań konserwatorskich.

21. Akta archiwalne (rodzaj akt, numer i miejsce przechowywania)

22. Bibliografia

23. Źródła ikonograficzne i fotografie (rodzaj, miejsce przechowywania, sygnatury)

24. Uwagi różne

25. Wypełnił

mgr. Paweł Godlewski

I. 1988 r.

26. Sprawdził

1. Miejscowość

O P O L E

2. Obiekt (nazwa jak w karcie)

Dom mieszkalny

3. Zawartość wkładki (nazwa obiektu lub materiału uzupełniającego)

C.d. opisu, fotografie

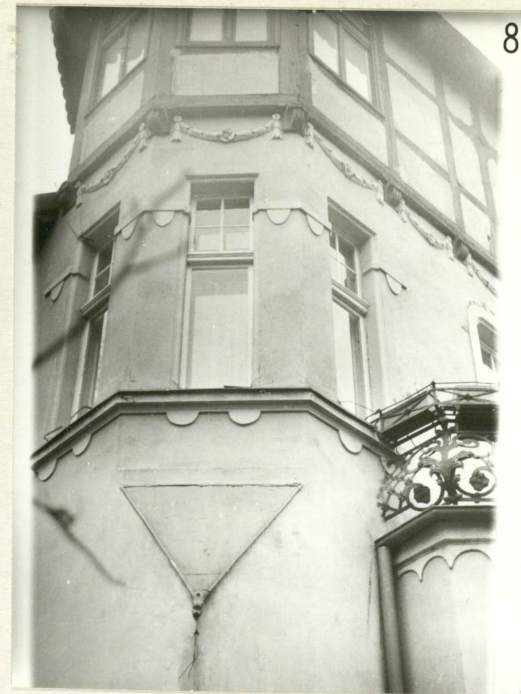
c.d.

Instalacje: c.o., elektryczna, wodno-kanalizacyjną, gazowa, telefoniczna.

ogród i schodami do ogrodu. Jest to elewacja tylna. W połaci dachu lukarna powiekowa. Elewacja płd. 3-kond., 2-osiowa /osie przesunięte ku wsch. cz. elewacji/. na cokole, z prostym gzymsem rozdzielającym parter od piętra. Okna w szerokich opaskach uskokowych. W połaci dachu dwie lukarny powiekowe. Wnętrze: duży hall, w pñ.-wsch. części pomieszczenia gosp. w zach. i płd. mieszkalne. Instalacje: patrz wyżej.

Wkładkę założył: Paweł Godlewski, I 1988
(imię, nazwisko, data)

Miejsce przechowywania negatywów: wł. autora



1. Miejscowość

O P O L E

2. Obiekt (nazwa jak w karcie)

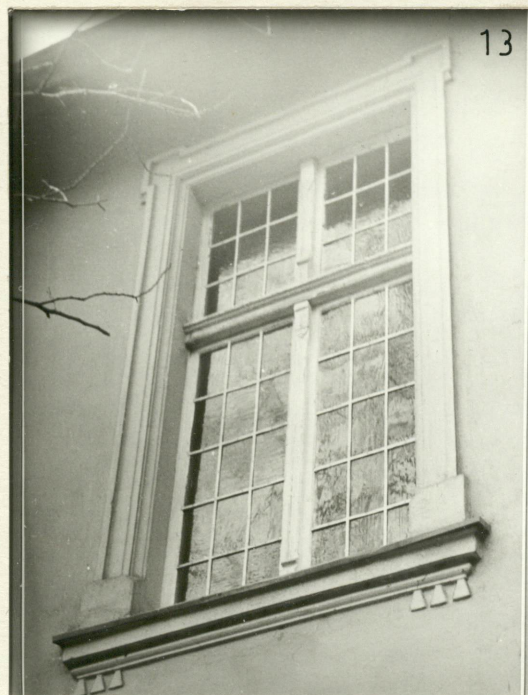
DOM MIESZKALNY- WILLA

3. Zawartość wkładki (nazwa obiektu lub materiału uzupełniającego)

Fotografie



12



13



14

1. Widok elew. zachodn. -fasady, od płd. zach.
2. Elewacja południowa
3. Elewacja wschodnia
4. Elewacje: wschodnia i fragment płn.
5. Elewacja północna
6. Okna wyższych kond. /w fasadzie/
7. Ozdobny balkon/tamż
8. Północno-zachodni narożnik budynku
9. Konstrukcyjna poddasza 10. Płasko-rzeźba w elew. zach.
11. Okna parteru /el. zach./ 12. Wejście główne 13. Okno w elewacji północnej
14. Okno w elewacji południowej
15. Ozdobne ogrodzenie



15

Wkładkę założył: Paweł Godlewski I 1988 r.
(imię, nazwisko, data)

Miejsce przechowywania negatywów: w posiadaniu autora