

1. Obiekt

BUDYNEK MIESZKALNY

2. Czas powstania

ok. 1880 r.

3. Miejscowość

O P O L E

nr hipoteczny .....

11. Zdjęc.a, plan sytuacyjny, rzuty

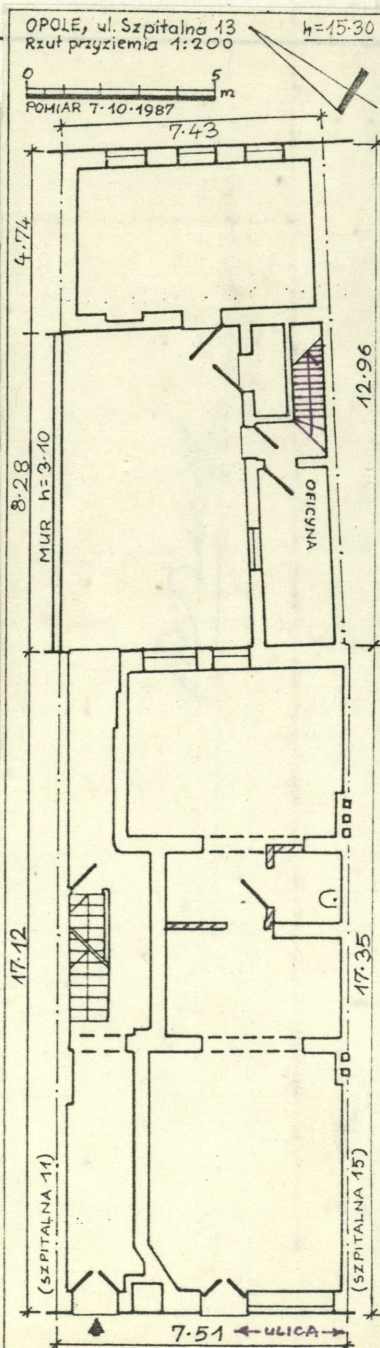


2.

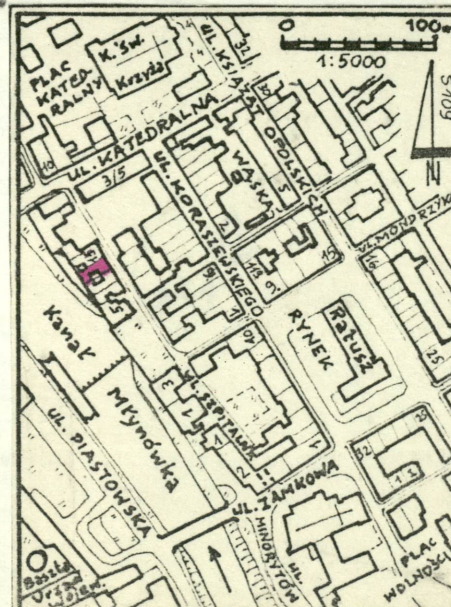
Fot. 1. Fasada.  
Fot. 2. Elewacja tylna -  
widok przez Kan.  
"Młynówka".

autor zdjęć mgr inż. Zbigniew Łobęcki  
data wykonania 7.05.1988  
miejsce przechowywania negatywów

mgr inż. Zbigniew Łobęcki  
ZPAF AFIAP  
ul. Grabiszyńska 164/29  
53-437 WROCLAW



1.



4. Adres

ul. Szpitalna 13

nr hipoteczny .....

5. Przynależność administracyjna

województwo opolskie

gmina

m. Opole

6. Poprzednie nazwy miejscowości

Oppeln

7. Przynależność administracyjna  
przed 1.VI.1975

województwo opolskie

powiat

Opole

8. Właściciel i jego adres

Miejskie Przedsiębiorstwo Gospo-  
darki Komunalnej i Mieszkaniowej  
OPOLE, ul. Budowlanych 4

9. Użytkownik i jego adres

J.W. Zakład Gospodarki Mieszka-  
niowej Nr 2  
OPOLE, pl. Mały Rynek 14

10. Rejestr zabytków

Nr .....

data .....



12. Autorzy, historia obiektu, określenia stylu.

Brak danych o autorze i dacie budowy.

Budynek powstał ok. 1880 r. na co wskazuje rodzaj zastosowanych technik budowlanych oraz wystrój fasady. Przypuszczalnie jednak został on wybudowany na fundamentach budynku wcześniejszego, figurującego na planie z 1860 r. /Franz Idzikowski - Geschichte der Stadt Oppeln. Opole 1864 - wklejka/, możliwym jest także, że wykorzystane zostały w całości pierwotne piwnice ze sklepieniami kolebkowymi i odcinkowymi opartymi na murach.

Budynek o mało wyróżniającą się, skromnej bryle, z wystrojem fasady utrzymanym w stylu neoklasycyzmu. Widoczny wpływ skromnego, klasycyzującego tzw. śląskiego baroku w zastosowanych elementach wystroju. Budynek posiada od strony tylnej przybudówki /widoczne od strony Kanału "Młynówka"/ o niecharakterystycznych, bezstylowych elewacjach, powstałe prawdopodobnie w początkach XX w.

W parterze lokal sklepowy, pierwotnie warsztat masarski z własnym sklepem /zachowana pierwotna wędzarnia na zapleczu/. Oficyna mieszkalna połączona z niemieszkalnymi, użytkowymi dobudówkami, z których mniejsza stanowi łącznik, łączący oficynę z budynkiem frontowym.

Fasada powyżej parteru symetryczna, trzyosiowa. Parter otynkowany gładko, bez dekoracji, nakryty zdwojonym gzymsem profilowanym, nad nim profilowany, wąski gzyms podokienny I p. Od tego poziomu elewacja z czerwonej cegły licówki z dekoracją w tynku. Wszystkie otwory prostokątne. Okna pięter w profilowanych opaskach, okna I p. posiadają na osiach bocznych proste obdasznice w postaci odcinków profilowanych gzymsów, postawione na prostokątnych polach ozdobionych profilowaną opaską płycin przeciętych silnym klinem klucza opaski okiennej. Nad oknem środkowym I p. obdasznica trójkątnie wygięta ku górze obejmuje reliefową głowę kobiecą znajdującą się na tle wici roślinnych. Okna II p. postawione na wąskim, profilowanym gzymsie, opaski przecięte silnymi klinami w kluczach. Silny, profilowany gzyms wieńczący podpira wąski pas gładkiego boniowania w tynku, nad nim nie na osiach dwie facjaty w postaci dachu, nakryte własnymi dwuspadowymi daszkami zwieńczonymi iglicowymi sterczynami i podparte dwoma drewnianymi wspornikami o profilowanych zakończeniach. Nad oknami w facjatach na tle deskowania nałożone reliefowe dekoracyjne sterczyny profilowane.

Budynek wyposażony w instalacje: elektryczną, gazową, wodociągową i kanalizacyjną. Pion sanitariatów przy klatce schodowej. Ogrzewanie wewnątrz piecami.

13. Opis (sytuacja, materiał i konstrukcja, rzut, bryła, elewacje, dach, wnętrze wyposażenie, instalacje)

Budynek trzykondygnacyjny, podpiwniczony w całości, z poddaszem niemieszkalnym. Szeregowy w zabudowie zwartej o wyrównanej linii zabudowy. Od strony tylnej przybudówki dwu i trzykondygnacyjne, podpiwniczone, obecnie w całości nieużytkowane, opuszczone. W przyziemiu jeden lokal sklepowy z zapleczem, piętra w całości mieszkalne.

Budynek murowany z cegły, wnętrza i tył otynkowane. Stropy drewniane z bali, nad piwnicami sklepienia kolebkowe ceglane i odcinkowe oparte na murach, pod przybudówkami w piwnicach sklepienia odcinkowe oparte na dźwigarach stalowych i Kleina. Schody w klatce schodowej stalowe na belkach stalowych, stopnice i balustrady drewniane, schody do piwnicy ceglane ze stopnicami z jastrychu cementowego. Podłogi drewniane z desek, w sieni i na podestach schodów płytki ceramiczne wielobarwne, w części tylnej sieni i lokalu sklepowym jastrych cementowy, w piwnicach posadzki ceglane założone jastrychem cementowym. Okna drewniane skrzynkowe podwójne, w parterze od frontu witryna krosnowa pojedyncza stalowa. Drzwi drewniane płycinowe. Dach typu mansard pozorny, więźba drewniana pulpitowa, krycie papą bitumiczną, nad fasadą połączona kryta dachówką ceramiczną podwójnie, w niej drewniane facjaty.

Rzut rozczłonkowany niesymetryczny. Bryła rozczłonkowana niesymetryczna. Czterotrakt o dwóch, niesymetrycznych osiach wewnątrz, od tyłu przylega jednotraktowy jednoosiowy łącznik dwukondygnacyjny, łączący budynek frontowy z dwukondygnacyjną oficyną jednotraktową o dwóch osiach wewnątrz. Przy niej dwukondygnacyjna jednotraktowa i jednoosiowa dobudówka magazynowa. Nie na osi, z boku budynku sień przelotowa z jednobiegową klatką schodową. Oficyna mieszkalna, łącznik i dobudówka do oficyny niemieszkalne, pierwotnie magazynowe.

Parter otynkowany gładko, bez dekoracji, nakryty zdwojonym gzymsem profilowanym, nad nim profilowany, wąski gzyms podokienny I p. Od tego poziomu elewacja z czerwonej cegły licówki z dekoracją w tynku. Wszystkie otwory prostokątne. Okna pięter w profilowanych opaskach, okna I p. posiadają na osiach bocznych proste obdasznice w postaci odcinków profilowanych gzymsów, postawione na prostokątnych polach ozdobionych profilowaną opaską płycin przeciętych silnym klinem klucza opaski okiennej. Nad oknem środkowym I p. obdasznica trójkątnie wygięta ku górze obejmuje reliefową głowę kobiecą znajdującą się na tle wici roślinnych. Okna II p. postawione na wąskim, profilowanym gzymsie, opaski przecięte silnymi klinami w kluczach. Silny, profilowany gzyms wieńczący podpira wąski pas gładkiego boniowania w tynku, nad nim nie na osiach dwie facjaty w postaci dachu, nakryte własnymi dwuspadowymi daszkami zwieńczonymi iglicowymi sterczynami i podparte dwoma drewnianymi wspornikami o profilowanych zakończeniach. Nad oknami w facjatach na tle deskowania nałożone reliefowe dekoracyjne sterczyny profilowane.



14. Kubatura 2.554 m <sup>3</sup> Bez piwnic i poddasza.	15. Powierzchnia użytkowa 537 m <sup>2</sup> Bez przybudówek.	16. Przeznaczenie pierwotne Budynek mieszkalny.	17. Użytkowanie obecne Budynek mieszkalny.
18. Prace budowlane i konserwatorskie, ich przebieg i dokumentacja Do 1945 r. - Brak danych. 1965 - Wymiana pokrycia dachowego. 1984 - Remont wnętrza sklepowych w parterze.		19. Stan zachowania (fundamenty, ściany zewnętrzne, ściany wewnętrzne, sklepienia, stropy, konstrukcje dachowe, pokrycie dachu, wyposażenie i instalacje) Ogólny stan techniczny - dostateczny. Budynek w części frontowej użytkowany w całości, nieużytkowana pierwotnie mieszkalna oficyna oraz niemieszkalne przybudówki. Bardzo silne zawilgocenie piwnic, szczególnie oficyny i przybudówek, which silnie zniszczone tynki. Zachodzi przypuszczenie zakażenia grzybem domowym. Silnie zdewastowane wnętrza poddasza ze znacznie zniszczonymi przez wilgość i owady więźbą dachową oraz podłogami. Także w tych pomieszczeniach silnie zniszczone tynki. Liczne drobne zniszczenia i ubytki w klatce schodowej i sieni. Liczne rozległe zniszczenia i ubytki tynków zewnętrznych, w tym również elementów wystroju fasady, powyżej parteru. Budynek /poza oficyną i przybudówkami/ w całości użytkowany, jednak silnie zaniedbany, pozbawiony bieżącej konserwacji.	
20. Najpilniejsze postulaty konserwatorskie Konieczna naprawa dachu wraz z wymianą części zniszczonych elementów więźby oraz pokrycia w części pulpitowej /papa bitumiczna/. Niezbędnym jest przeprowadzenie analizy mykologicznej dla stwierdzenia, czy budynek nie został zakażony grzybem domowym. Konieczny remont przybudówek, usytuowanych nad Kanałem "Młynówka" i silnie eksponowanych, z zabezpieczeniem ich przed wilgocią, wraz z mieszkalną, obecnie opuszczoną oficyną. Budynek przez swe położenie i typowy dla tego rejonu miasta wystrój, zasługuje na objęcie go ochroną konserwatorską przez wpisanie do Rejestru Zabytków.			



21. Akta archiwalne (rodzaj akt, numer i miejsce przechowywania)

22. Bibliografia

23. Źródła ikonograficzne i fotografie (rodzaj, miejsce przechowywania, sygnatury)

24. Uwagi różne

Załączniki:

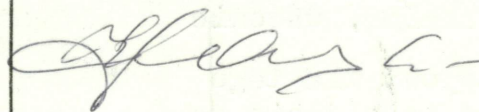
1. Wkładka nr 1: Fotografie.
2. " nr 2: C.d. tekstu z rubr. 13.

Karta podlega ochronie na podstawie Prawa Autorskiego.

25. Wypełnił

20.05.1988

26. Sprawdził



mgr inż. Zbigniew Lebecki  
ZPAF AFIAP  
ul. Grabiszyńska 164/29  
53-437 WROCLAW



1. Miejscowość O P O L E  
ul. Szpitalna 13

2. Obiekt (nazwa jak w karcie)  
BUDYNEK MIESZKALNY

3. Zawartość wkładki (nazwa obiektu lub materiału uzupełniającego)  
Fotografie.



Fot. 3. Wejście do budynku w fasadzie.



Fot. 4. Okna I piętra.



Fot. 5. Okno bocznej osi I piętra.



Fot. 6. Okno II piętra.



Fot. 7. Górna część fasady oraz fragment ściany bocznej od S.

Wkładkę założył: 20.05.1988

(Imię, nazwisko, data)

Miejsce przechowywania negatywów: \_\_\_\_\_

mgr inż. Zbigniew Łabęcki  
ZPAF AFIAP  
ul. Grabiszyńska 164/29  
53-437 WROCŁAW

mgr inż. Zbigniew Łabęcki  
ZPAF AFIAP  
ul. Grabiszyńska 164/29  
53-437 WROCŁAW





Fot. 9. Obdasznica okna środkowej  
osi w poziomie I piętra.

Fot. 8. Facjata w po-  
łączeni dachu  
nad fasadą.

Fot. 10. Fragment  
klatki  
schodowej.



Fot. 11, 12. 13, 14. Elewacje budynku /tylna/, przybudówki i oficyny widziane z podwórza /fragmenty/.



