

1. Obiekt

BUDYNEK MAGAZYNOWY dawn. Synagoga

2. Czas powstania

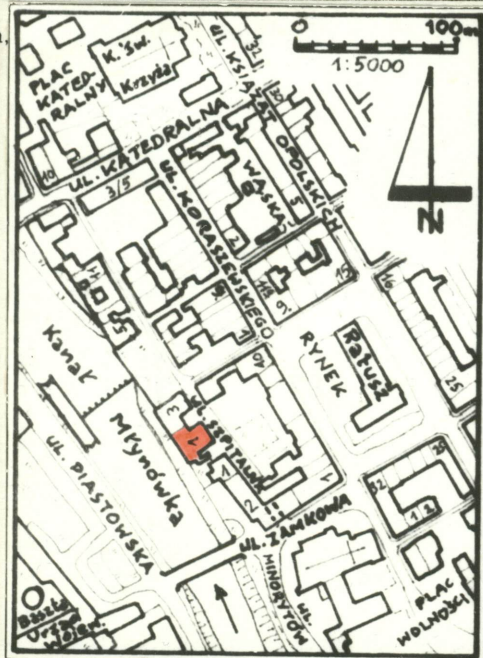
1840-41 / 1897 r.

3. Miejscowość

OPOLE

nr hipoteczny

11. Zdjęcia



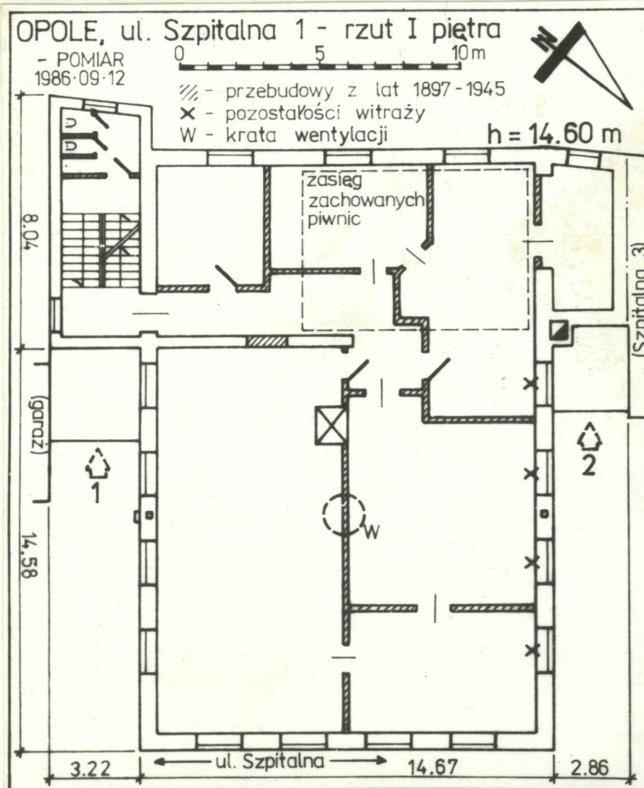
Fot. 1.  
Widok  
od połud-  
niowego  
zachodu.



autor zdjęć  
data wykonania 1986.09.12  
miejsce przechowywania negatywów

mgr inż. Zbigniew Łabęcki  
ZPAF ARIAP  
ul. Grabiszyńska 164 29  
53-437 WROCLAW

Fot. 2. Frag-  
ment elewacji  
tylnej /zachod-  
niej/.



4. Adres

ul. Szpitalna 1

nr hipoteczny tom 30 wyk. nr 236

5. Przynależność administracyjna

województwo opolskie

gmina m. Opole

6. Poprzednie nazwy miejscowości

Opole

Oppeln

7. Przynależność administracyjna  
przed 1.VI.1975

województwo opolskie

powiat m. Opole

8. Właściciel i jego adres

P.P. "Dom Książki"

OPOLE, ul. Kropidły 5

9. Użytkownik i jego adres

J.W.

10. Rejestr zabytków

Nr Ks. A.t. III 2154/84 data 1984-03-06



## 12. Autorzy, historia obiektu, określenia stylu.

Brak danych o autorze. Budynek wybudowany został w latach 1840 - 41 jako synagoga gminy żydowskiej w Opolu.

Z dniem 31.08.1840 Rabinat wrocławski wydaje żydowskiej gminie wyznaniowej w Opolu zezwolenie na budowę własnej synagogi i w tym samym roku rozpoczęto budowę, ukończoną w 1841 r. Pierwotnie budynek synagogi stanowi własność prywatną spółki akcyjnej 24 akcjonariuszy /gminie opolskiej brak funduszy na budowę/. Po zakończeniu urządzania wnętrza, w dniu 4.09.1842 r. wrocławski rabin dr Geiger uroczystie poświęca budynek. Pierwszym rabinem opolskim zostaje w 1847 r. dr Cohn. Sala modlitewna usytuowana została na piętrze I, parter przeznaczony został na szkołę i pomieszczenia administracyjne zarządu gminy. Własność gminy od 1866 r.

W 1876 r. zainstalowano organy.

W 1869 r. rozpoczęto przebudowę budynku, początkowo na małą skalę, dopiero od 1893 r. rozpoczęto większe prace pod kierownictwem arch. Henry z Wrocławia. W tym czasie powstają boczne ryzalitty z nową klatką schodową.

Równocześnie, w 1893 r. rozpoczęte zostają prace nad budową nowej, większej synagogi, która otwarta zostaje w 1897 r. W dniu 21. 06.1897 r. w starej synagodze odprawiono nabożeństwo pożegnalne. W 1811 r. w Opolu powstaje drukarnia ksiąg Erdmana Raabe, od 1882 r. prowadzona przez jego syna Gustawa Raabe, który w 1896 r. zakupuje starą synagogę od gminy żydowskiej, lecz obejmuje ją w posiadanie dopiero w 1897 r. i przebudowuje wnętrza, lokując w parterze maszyny drukarskie, na piętrze introligatornię, zecernię i magazyny. W tym też okresie powstają nowe podziały wnętrza. W 1933 r. właścicielem jest Herbert Raabe i w tym roku arch. Alfred Raabe przeprowadza remont.

Budynek o neoklasycystycznej bryle i wystroju fasady o cechach wielostylowości, z elementami neoklasycystycznymi i neoromańskimi.

## 13. Opis (sytuacja, materiał i konstrukcja, rzut, bryła, elewacje, dach, wnętrze wyposażenie, instalacje)

Budynek wolnostojący bocznym ryzalitem łącznikowym przylegający do budynku sąsiedniego, dwukondyganacyjny z poddaszem użytkowym częściowo, pierwotnie podpiwniczony w całości, obecnie zachowana tylko niewielka część piwnic w tylnej części budynku. Usytuowany prostopadle do zachodniej pierzei ulicy Szpitalnej, ok. 70 m na W od Rynku, na prawym brzegu Kanału "Młynówka".

Konstrukcja: Budynek murowany z cegły i otynkowany, wewnętrzne ścianki działowe na piętrze w konstrukcji fachówkowej, w parterze murowane z cegły ze stalowymi dźwigarami. Stropy nad piwnicami ceglane odcinkowe oparte na murach, nad parterem Kleina, nad piętrem drewniany z bali ze ślepym pułapem z podsufitką. Schody kamienne /granit/ nakładane do I p., wyżej drewniana. Posadzki w piwnicach i części parteru /sien/ z cegły założonej jastrychem cementowym, pozostałe drewniane z drewna miękkiego /z desek/. Okna stalowe krosnowe pojedyncze, w elewacji tylnej drewniane skrzynkowe podwójne. Drzwi drewniane płycinowe i gładkie. Wieża dachowa drewniana wieszarowo-rozporowa, krycie dachu papą bitumiczną na deskowaniu.

Opis: Bryła zwarta symetryczna /symetria pozorna/. Rzut zwarty niesymetryczny. Budynek na planie prostokąta z niesymetrycznymi bocznymi ryzalitami, od północy łączy się ryzalitem z budynkiem sąsiednim /Szpitalna 3/. Parter trzytraktowy o dwóch osiach wnętrza: piętro dwutraktowe o jednej osi wnętrza - od frontu pierwotna sala modlitewna. Trzy wejścia - frontowe, na osi /nieużytkowane/ i boczne w ryzalitach /użytkowane południowe przy klatce schodowej/. W ryzalicie południowym klatka schodowa dwubiegowa ze spocznikami z pionem sanitariatów. Wejście do piwnic bezpośrednie od tyłu budynku. Wewnątrz budynku elektryczny dźwig towarowy z parteru na I p. Dach dwuspadowy o małym nachyleniu połaci, w układzie szczytowym.

Elewacje: Elewacje otynkowane tynkami gładkimi, całość wystroju w tynku. Fasada symetryczna, w parterze trzy, na piętrze czteroosiowa. Na osi prostokątne wejście do budynku i dwa okna połączone płytkami blendami z oknami bocznymi piętra. Kna piętra przeklepięte łukami pełnymi, nad nimi na osi okrągłe okienko poddasza. Całość przechodzi w szeroki niski trójkątny szczyt podkreślony zdwojonym gzymsem, zwieńczony niską prostokątną sterczyną. Elewacje boczne czteroosiowe powtarzają układ okien fasady. Elewacja tylna pięcioosiowa trzyczęściowa, również powtarza układ fasady, jedynie boczne osie /ryzalitów/ ustawione lekko skośnie są zwieńczone pseudobalustradami przytłocowymi. W dolnej części elewacji tylnej dodatkowy poziom /poziom piwnic/ z wejściem do piwnic i obok nie na osi jedną prostokątną blendą.

c.d. na wkładce Nr 1.



|  |   |   |  |
|--|---|---|--|
| <p>14. Kubatura</p> <p>4.500 m<sup>3</sup></p>   | <p>15. Powierzchnia użytkowa</p> <p>839,4 m<sup>2</sup></p> | <p>16. Przeznaczenie pierwotne</p> <p>SYNAGOGA ŻYDOWSKA.</p>  | <p>17. Użytkowanie obecne</p> <p>BUDYNEK MAGAZYNOWY.</p> |
| <p>18. Prace budowlane i konserwatorskie, ich przebieg i dokumentacja</p> <p>1953 - Remont budynku, wewnątrz i elewacji. W poziomie parteru wykonano nowe ścianki działowe dodatkowo wspierające strop, w miejsce dawnych fachówkowych.</p> <p>1970/72 - Remont budynku - wewnątrz i elewacji. Nowe tynki zewnętrzne, częściowo nowe tynki wewnętrzne. Wbudowanie pomiędzy parter a piętro elektrycznego dźwigu towarowego wewnątrz budynku. Zasypanie większości pomieszczeń piwnicznych z pozostawieniem tylko kotłowni c.o. w części tylnej, zamurowanie okien piwnicznych.</p> |   | <p>19. Stan zachowania (fundamenty, ściany zewnętrzne, ściany wewnętrzne, sklepienia, stropy, konstrukcje dachowe, pokrycie dachu, wyposażenie i instalacje)</p> <p>Ogólny stan techniczny budynku - niezadawalający.</p> <p>Większość pomieszczeń piwnicznych zasypana. Spękania murów nośnych w tym także zewnętrznych, prowizorycznie zalane tynkiem. Bardzo silnie zniszczona drewniana więźba dachowa, zniszczenia sięgają /w-g szacunkowej oceny/ 75 %, spowodowane przez grzyby i owady. Silnie zniszczone drewniane schody z I p. na poddasze oraz drewniane podłogi.</p> <p>Budynek nadmiernie obciążony - użytkowany jako magazyn książek, druków i innych wyrobów papierowych, konstrukcja nie wytrzymuje obciążeń, pomimo dodatkowych wzmocnień w poziomie parteru.</p> <p>Budynek w całości użytkowany jednak niedostatecznie bieżąco konserwowany, zaniedbany, wymaga remontu głównego.</p> |  |
| <p>20. Najpilniejsze postulaty konserwatorskie</p> <p>Budynek eksploatowany niewłaściwie - obecna jego funkcja winna pozostać zmieniona. Wymaga remontu, przypuszczalnie koniecznym będzie kotwienie poziome murów w płaszyźnie stropu nad parterem.</p>   |   |   |  |



21. Akta archiwalne (rodzaj akt, numer i miejsce przechowywania)

Inwentaryzacja budowlana z 1970 r. - Dział Gospodarczy  
PP "Dom Książki" - Opole, ul. Kropidły 5 /bez nr-u/.

22. Bibliografia

Alfred Steinert - Geschichte der Juden in Oppeln. Opole  
1922, str. 37 - 39.  
Herbert Raabe /oprac. Alfred Steinert/ - 100 Jahre Erd-  
mann Raabe. Opole 1933.  
Mariola Rogala - Synagoga w Opolu - adaptacja na teatr.  
Praca dypl. pod kier. prof. E. Małachowicza -  
Wydział Architektury Politechniki Wrocławskiej.  
Wrocław 1985.

23. Źródła ikonograficzne i fotografie (rodzaj, miejsce przechowywania, sygnatury)

Herbert Raabe /oprac. A. Steinert/ - 100 Jahre Erdmann  
Raabe. Opole 1933 - Fotografia budynku od stro-  
ny zachodniej z ok. 1933 r.

Franz Idzikowski - Geschichte der Stadt Oppeln. Opole  
1863 - Plan m. Opola z 1859 r. H. Zeigana /bu-  
dynek synagogi bez poczynnych ryzalitów/.

24. Uwagi różne

Zasadniczą kondygnacją budynku jest I p. mieszczące pier-  
wotną salę modlitw. Z tego powodu wykonano pomiar i rzut  
I piętra.

Budynek w 1952 r. przyznany Towarzystwu Przyjaciół Opola,  
dopiero ~~od~~ 1979 r. stanowi własność PP "Dom Książki", jed-  
nak użytkowany przez to Przedsiębiorstwo jest od 1948 r.

Załączniki: 1. Wkładka nr 1 - Tekst i fotografie.  
2. Wkładka nr 2 - Fotografie.

Karta podlega ochronie na podstawie Prawa Autorskiego.

25. Wypełnił

Zbigniew Łabęcki

1986.09.12

26. Sprawdził



|  |  |  |
|--|--|--|
| 1. Miejscowość <u>O P O L E</u><br>ul. Szpitalna 1 | 2. Obiekt (nazwa jak w karcie)<br>BUDYNEK MAGAZYNOWY dawn.<br>SYNAGOGA | 3. Zawartość wkładki (nazwa obiektu lub materiału uzupełniającego)<br>Fotografie, tekst. |
|--|--|--|



Fot. 3. Widok budynku od SE w zabudowie ul. Szpitalnej.



Fot. 4. Elewacja południowa.

Wkładkę założył: 1986.09.12  
(imię, nazwisko, data)

Miejsce przechowywania negatywów: .....

jed. W.A. Olsztyn z. 610/S  
OZGraf. Z.P. Ostróda z. 372 n. 20 000

mgr inż. Zbigniew Łabęcki  
ZPAF ARIAP  
ul. Groblezyńska 164/29  
53-437 WROCŁAW

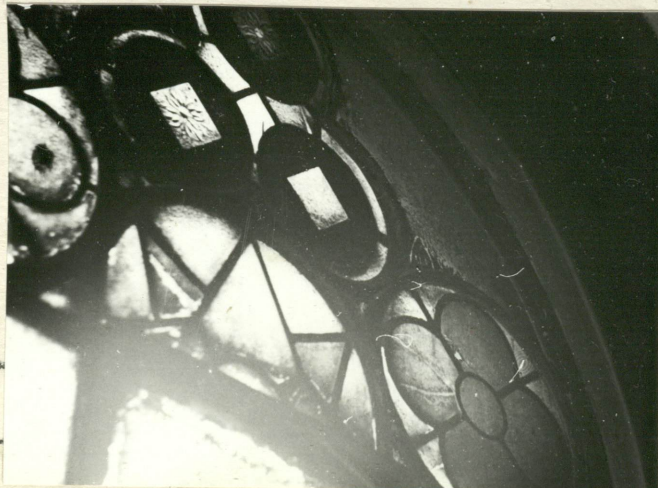
c. d. tekstu z rubryki 13:

Wyposażenie: W oknach elewacji północnej /bocznej/ w poziomie I p. pozostałości geometrycznych wielobarwnych witraży. W stropie nad salą I p. żeliwna ozdobna krata wentylacyjna /obecnie częściowo zasłonięta ścianką działową/.

Instalacje: Budynek wyposażony w instalacje: wodociągową, elektryczną i kanalizacyjną. Pion sanitariatów przy klatce schodowej. Ogrzewanie wnętrza centralne z kotłowni w budynku.



Fot. 5. Elewacja południowa od W.



Fot. 6. Witraż w oknie I p. od wnętrza.



Fot. 7. Elewacja tylna - fragment.



Fot. 8. Wejście do piwnic od tyłu.





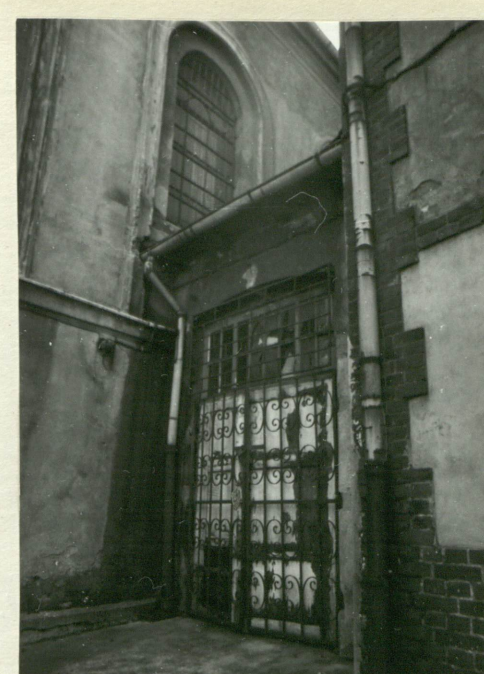
Fot. 9. Fasada - widok ogólny.



Fot. 11. Fragment zwieńczenia fasady.



Fot. 13. Elewacja północna.



Fot. 15. Wejście boczne w ryzalicie północnym.



Fot. 10. Okno I p. z resztkami witraży w elewacji północnej.



Fot. 12. Okno I p. w elewacji południowej.



Fot. 14. Wejście główne w fasadzie.



Fot. 16. Wejście boczne w ryzalicie południowym.



1. Miejscowość O P O L E  
ul. Szpitalna 1

2. Obiekt (nazwa jak w karcie)  
Budynek magazynowy - dawn.  
synagoga

3. Zawartość wkładki (nazwa obiektu lub materiału uzupełniającego)  
Fotografie.



Fot. 17. Elewacja tylna  
- widok ogólny.



Fot. 18. Elewacja tylna  
- okno I p. w  
ryzalicie pół-  
nocnym.

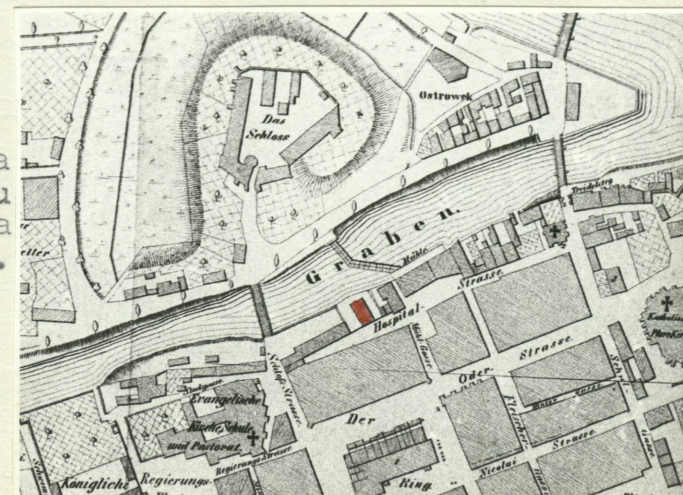


Fot. 19. Elewacja tylna  
- ryzalit po-  
łudniowy.



Fot. 20. Skarpa w pozio-  
mie parteru na  
ścianie połudn.

Fot. 21.  
Reprodukcja  
wycinka planu  
H. Zeigana  
z 1859 r.



Wkładkę założył: Zbigniew Łabecki 1986.09.12  
(imię, nazwisko, data)

Miejsce przechowywania negatywów: max. Int. Zbigniew Łabecki

ZPAF APIAP  
ul. Grabarzyńska 15A 29  
53 437 WROCLAW

jed. W.A. Olsztyn z. 610/S  
OZGraf. Z.P. Ostróda z. 372 n. 20 000

1978 r.