

1. Obiekt

BUDYNEK MIESZKALNY /KAMIENICA/

2. Czas powstania

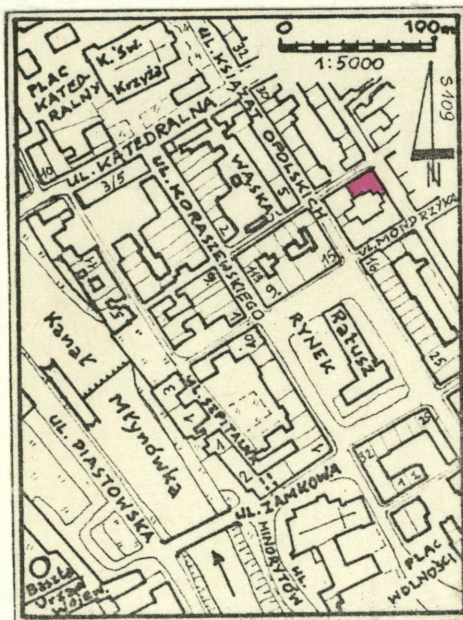
ok. 1860 r.

3. Miejscowość O P O L E

nr hipoteczny

11. Zdjęcie, plan sytuacyjny, rzuty

Fot. 1.
Widok ogólny
od strony
wschodniej.



4. Adres

ul. Książąt Opolskich 12

nr hipoteczny

5. Przynależność administracyjna

województwo opolskie

gmina m. Opole

6. Poprzednie nazwy miejscowości

Oppeln

7. Przynależność administracyjna
przed 1.VI.1975

województwo opolskie

powiat Opole

8. Właściciel i jego adres

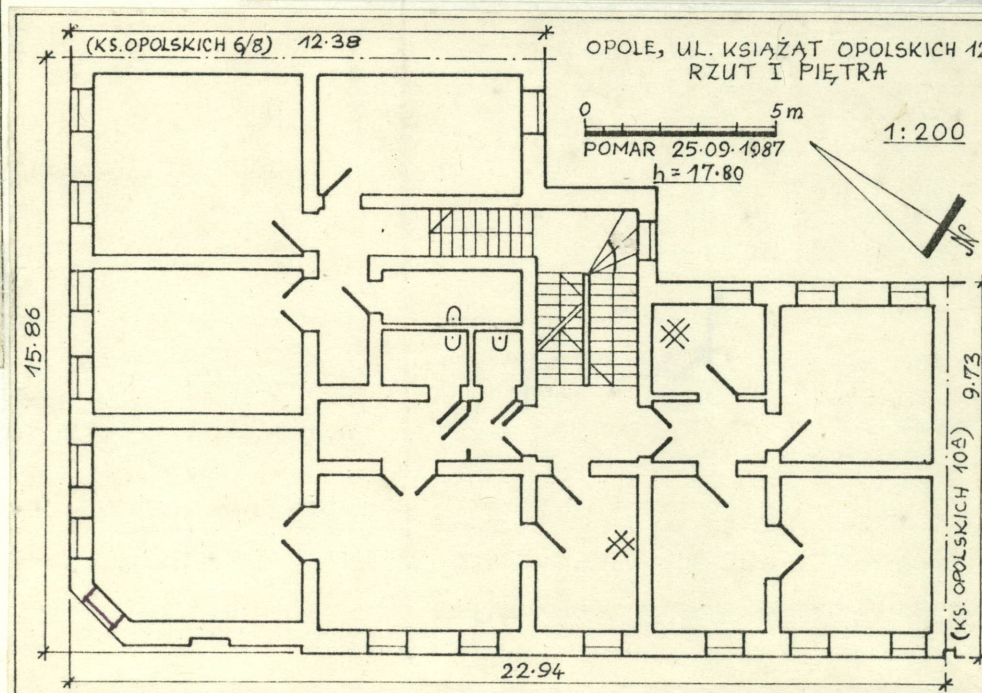
Miejskie Przedsiębiorstwo Gospo-
darki Komunalnej i Mieszkaniowej
OPOLE, ul. Budowlanych 4

9. Użytkownik i jego adres

J.w. Zakład Gospodarki Mieszka-
niowej Nr 2
OPOLE, Mały Rynek 14

10. Rejestr zabytków

Nr 2204/89 data 11.09.1989



mgr inż. Zbigniew Łobęcki
autor zdjęć 8.05.1988
data wykonania
miejsce przechowywania negatywów

mgr inż. Zbigniew Łobęcki
ZPAF AFIAP
ul. Grabiszyńska 164/29
53-437 WROCŁAW

12. Autorzy, historia obiektu, określenia stylu.

Brak danych o autorze i dacie budowy.

Budynek powstał ok. 1860 r., na co wskazuje wynik analizy budowlanej i stylowej.

Budynek narożny o dwóch elewacjach frontowych, o skromnej, mało wyróżniającej się bryle i wystroju elewacji frontowych w stylu neoklasycyzmu.

13. Opis (sytuacja, materiał i konstrukcja, rzut, bryła, elewacje, dach, wnętrze wyposażenie, instalacje)

Budynek mieszkalny trzykondygnacyjny, podpiwniczony w całości, z poddaszem niemieszkalnym. Narożny w szeregowej zabudowie zwartej o wyrównanych liniach zabudowy. Usytuowany w narożniku SW zbiegu ulic Krupniczej i Staromiejskiej, od ul. Książąt Opolskich oddzielony budynkiem nr 10 /w narożniku ulic Książąt Opolskich i Krupniczej/, ok. 60 m na N od Rynku. W parterze restauracja /Piwiarnia "Staromiejska"/, piętra w całości mieszkalne.

Budynek murowany z cegły, wnętrza i elewacje tylne otynkowane, elewacje frontowe częściowo otynkowane, częściowo z czerwonej cegły licówki. Stropy nad piwnicami i parterem Kleina, pozostałe drewniane z bali. Posadzki w piwnicach z jastrychu cementowego, w sieni płytki ceramiczne, spoczniki klatki schodowej z jastrychu terazzo, w pomieszczeniach parteru częściowo jastrych terazzo, częściowo płytki ceramiczne, w mieszkaniach drewno miękkie /deski/. Schody stalowe na belkach stalowych, stopnice i balustrady tralkowe drewniane. Okna drewniane skrzynkowe podwójne, Drzwi drewniane płycinowe, częściowo oszklone /w mieszkaniach/. Dach typu mansard pozorny, więźba drewniana pulpitowa, nad elewacjami frontowymi krycie dachówką ceramiczną karpiówką podwójnie, na częściach pulpitowych papą bitumiczną na deskowaniu.

Bryła zwarta symetryczna. Rzut zwarty niesymetryczny. Zbudowany na planie litery "L" o trzech i czterech osiach wewnątrz w układzie dwutraktu. Przy narożniku wewnętrznym w ryzalicie klatka schodowa dwubiegowa ze spocznikami, dostępna z sieni wejściem od tyłu budynku /od podwórza/. Całość parteru zajmuje lokal gastronomiczny z zapleczem /Piwiarnia "Staromiejska"/, piętra w całości mieszkalne.

Dwie elewacje frontowe połączone jednoosiowym zfazowaniem narożnika: sześćoosiowe, powyżej parteru symetryczne. Parter gładko otynkowany, bez dekoracji, nakryty profilowanym gzymsem, powyżej elewacja z czerwonej cegły licówki z dekoracją w tynku. Wszystkie otwory prostokątne. Okna I p. postawione na obiegającym całość wąskim profilowanym gzymsie, mają profilowane opaski i obdasznice w postaci odcinków profilowanego gzymsu. Jedynie okno w narożniku posiada obdasznicę w postaci trójkątnego frontonu. Okna II p. postawione na odcinkach profilowanego gzymsu posiadają wąskie profilowane opaski. Elewacje tylne otynkowane gładko, bez ozdób.

Wewnątrz budynku ozdobne stalowe ażurowe biegi schodów z dekoracyjną drewnianą tralkową balustradą.

Budynek wyposażony w instalacje: elektryczną, gazową, wodociagową i kanalizacyjną. Ogrzewanie wewnątrz piecami, jedynie w parterze ogrzewanie centralne etażowe. Sanitariaty w mieszkaniach.

<p>14. Kubatura 2.126 m³ Bez piwnic i poddasza.</p>	<p>15. Powierzchnia użytkowa 1.105 m²</p>	<p>16. Przeznaczenie pierwotne Budynek mieszkalny.</p>	<p>17. Użytkowanie obecne Budynek mieszkalny.</p>
<p>18. Prace budowlane i konserwatorskie, ich przebieg i dokumentacja</p> <p>Do 1945 r. - Brak danych.</p> <p>1953 - Remont wnętrza restauracji w parterze, z częściową zmianą układu pomieszczeń.</p> <p>1969 - Remont wnętrza restauracji w parterze i zmiana funkcji na piwniarnię.</p> <p>1973 - Remont elewacji frontowych, uzupełnienie ubytków tynków i wystroju. Remont dachu i wymiana jego pokrycia w części pulpitowej /papy/.</p>		<p>19. Stan zachowania (fundamenty, ściany zewnętrzne, ściany wewnętrzne, sklepienia, stropy, konstrukcje dachowe, pokrycie dachu, wyposażenie i instalacje)</p> <p>Stan ogólny - dostateczny.</p> <p>Bardzo duże ubytki i zniszczenia tynków zewnętrznych na elewacjach tylnych. Piwnice silnie zawilgocone, często zdarza się ich zalanie, tynki wewnętrzne w piwnicach jak również w pomieszczeniach strychowych z dużymi ubytkami, silnie zniszczone. Drewniana więźba dachowa nieszczelna, ze znacznymi zniszczeniami spowodowanymi przez wilgoć i owady. Przecieki wody przez pokrycia dachowe. Drobne zniszczenia drewnianych stopnic schodów w klatce schodowej. Niesprawa instalacja kanalizacyjna w mieszkaniach powoduje zacieki i niszczenie stropów i tynków wewnętrznych.</p> <p>Budynek w całości użytkowany, jednak zaniedbany, w częściach ogólnych /sień z klatką schodową, piwnice, strychy/ pozbawiony bieżącej konserwacji.</p>	
<p>20. Najpilniejsze postulaty konserwatorskie</p> <p>Konieczna naprawa dachu i wymiana jego pokrycia, Wskazana naprawa tynków zewnętrznych na elewacjach tylnych /łuszczących się i opadających, co powoduje zagrożenie dla osób znajdujących się w obrębie podwórza, z którego prowadzi wejście do budynku/. Wskazana naprawa instalacji wewnętrznych, szczególnie kanalizacyjnych.</p>			

21. Akta archiwalne (rodzaj akt, numer i miejsce przechowywania)

22. Bibliografia

23. Źródła ikonograficzne i fotografie (rodzaj, miejsce przechowywania, sygnatury)


24. Uwagi różne

Załączniki: 1. Wkładka nr 1 - Fotografie.

Karta podlega ochronie na podstawie Prawa Autorskiego.

25. Wypełnił 20.05.1988

26. Sprawdził



mgr inż. Zbigniew Łabęcki
ZPAF AFIAP
ul. Grabiszyńska 164/29
53-437 WROCŁAW

1. Miejscowość <u>O P O L E</u>	2. Obiekt (nazwa jak w karcie)	3. Zawartość wkładki (nazwa obiektu lub materiału uzupełniającego)
ul. Książąt Opolskich 12	BUDYNEK MIESZKALNY	Fotografie.



Fot. 2. Elewacja południowo-wschodnia.



Fot. 3. Zwieńczenie narożnika od strony wschodniej.



Fot. 4. Elewacja północno-wschodnia.

C.d. tekstu z ruBr. 13:

Elewacja tylna otynkowana gładko, bez elementów dekoracyjnych. Wszystkie otwory prostokątne. Elewacja pięcioosiowa niesymetryczna, dwukrotnie załamana do wewnątrz /budynek narożny/. W poziomie II p. z lewej strony elewacji płytowy balkon osłonięty ażurową balustradą z prętów.

Wkładkę założył: 20.05.1988

mgr inż. Zbigniew Jędrzejko
ZPAF AFIAP
ul. Grabiszyńska 164/28
53-437 WROCŁAW

Miejsce przechowywania negatywów: _____

mgr inż. Zbigniew Jędrzejko
ZPAF AFIAP
ul. Grabiszyńska 164/28
53-437 WROCŁAW



Fot. 5. Okno I p. w elewacji
północno wschodniej.



Fot. 6. Wnętrze klatki schodowej.
Fragment w poziomie I p.



Fot. 7. Tył budynku.