

1. Obiekt

BUDYNEK MIESZKALNY /KAMIENICA/

2. Czas powstania

ok. 1880 r.

3. Miejscowość

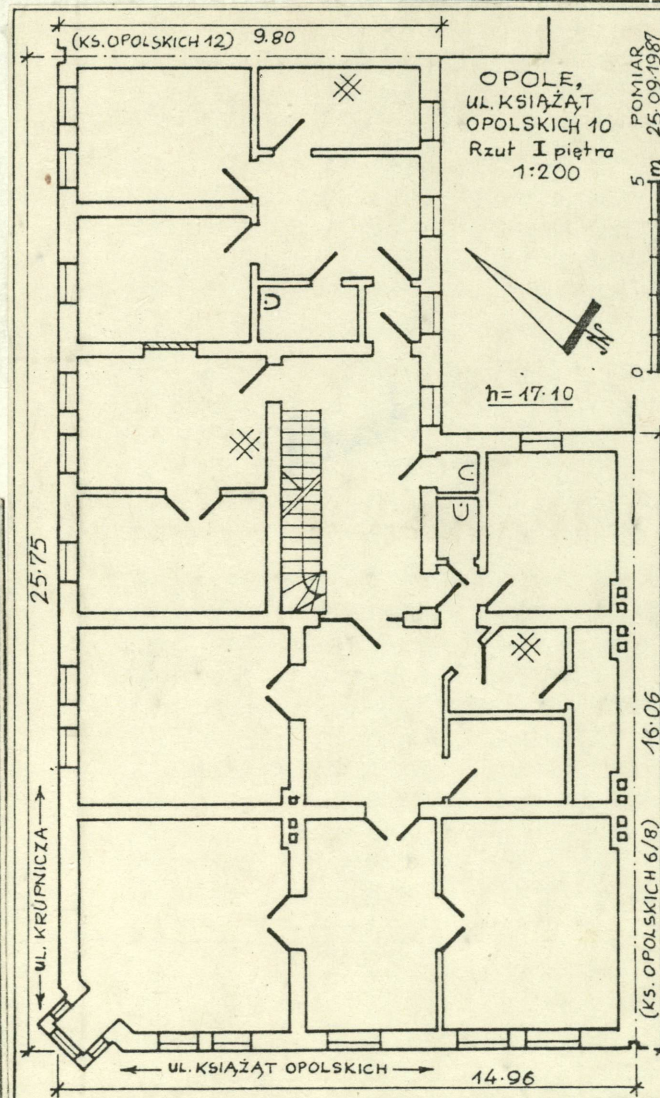
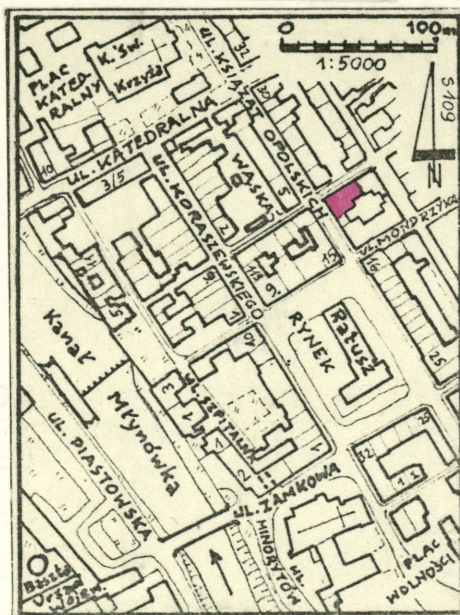
O P O L E

nr hipoteczny .....

11. Zdjęcie



Fot. 1.  
Widok ogólny od strony zachodniej.



4. Adres ul. Książąt Opolskich 10

nr hipoteczny .....

5. Przynależność administracyjna

województwo opolskie

gmina m. Opole

6. Poprzednie nazwy miejscowości

Oppeln

7. Przynależność administracyjna  
przed 1.VI.1975

województwo opolskie

powiat Opole

8. Właściciel i jego adres

Miejskie Przedsiębiorstwo Gospodarki Komunalnej i Mieszkaniowej  
OPOLE, ul. Budowlanych 4

9. Użytkownik i jego adres

J.W. Zakład Gospodarki Mieszkaniowej Nr 2  
OPOLE, Mały Rynek 14

10. Rejestr zabytków

Nr 2203/89 data 11.09.1989

autor zdjęć  
data wykonania 5.05.1988  
miejsce przechowywania negatywów

mjr inż. Zbigniew Łabęcki  
ZPAF AFIAP  
ul. Grabiszyńska 164/29  
53 437 WROCLAW



12. Autorzy, historia obiektu, określenia stylu.

Brak danych o autorze i dacie budowy.

Budynek powstał ok. 1880 r., na co wskazuje wyniki przeprowadzonej analizy budowlanej i stylowej dekoracji elewacji i wnętrza.

Dość typowa dla okresu swego powstania bryła mało wyróżniająca się z zabudowy ulicy, z dekoracją elewacji frontowych w stylu neoklasycyzmu.

13. Opis (sytuacja, materiał i konstrukcja, rzut, bryła, elewacje, dach, wnętrze wyposażenie, instalacje)

Budynek trzykondygnacyjny z poddaszem częściowo mieszkalnym, podpiwniczony w całości. Narożny w szeregowej zabudowie zwartej, w narożniku SE u zbiegu ulic Książąt Opolskich i Krupniczej w centrum miasta Opola /obszar Starego Miasta/, ok. 70 m na N od Rynku. Parter częściowo zajęty przez lokale handlowe /sklepy/, pozostałe wnętrza mieszkalne.

Budynek murowany z cegły i otynkowany. Stropy nad piwnicami i nad parterem Kleina, pozostałe drewniane z bali. Schody stalowe na belkach stalowych, stopnice i balustrady drewniane, schody do piwnic i wyrównawcze w sieni ceglane, stopnice z betonu cementowego. Okna drewniane skrzynkowe podwójne, w części parteru /witryny sklepowe/ stalowe krosnowe, pojedyncze. Drzwi drewniane płycinowe, częściowo oszklone. Posadzki w piwnicach z jastrychu cementowego, w sieni z płytek ceramicznych, w sklepach częściowo jastrych terazzo, pozostałe podłogi z drewna miękkiego /z desek/. Dach typu mansard pozorny, więźba drewniana pulpitowa, krycie papą bitumiczną, na połaciach nad elewacjami frontowymi eternitem.

Bryła zwarta niesymetryczna. Rzut zwarty niesymetryczny. Budynek narożny, zbudowany na planie litery "L" w układzie dwu i trójkątnym o trzech i sześciu niesymetrycznych osiach wewnątrz. Z boku budynku od strony NW wejście do sieni, z niej dostępna dwubiegowa ze spocznikami klatka schodowa. Naroże i część SW w parterze zajmują trzy lokale sklepowe, reszta pomieszczeń mieszkalna.

Budynek narożny, posiadający dwie elewacje frontowe: od SW /od ul. Książąt Opolskich/ trzyosiową niesymetryczną, od NW /od ul. Krupniczej/ siedmioosiową niesymetryczną, połączone jednoosiowym zfazowaniem narożnika, uzupełnionym wykuszem I i II p. Jedna oś balkonów I i II p. z lewego boku budynku od strony SW. W obrębie lokali sklepowych elewacja w poziomie parteru otynkowana gładko, w części pozostałej poziomo boniowana w tynku. Nad parterem wąski profilowany gzyms, powyżej elewacje z czerwonej cegły licówki z dekoracją w tynku. Wszystkie otwory prostokątne, jedynie okna w wykuszu w poziomie II p. i na tym poziomie dwie pary okien w bocznych osiach elewacji SW są przesklepione łukami pełnymi. Okna piętrowe w profilowanych opaskach, I p. postawione na gładkim pasie poziomym ozdobionym na osiach okien prostokątnymi płycinami wypełnionymi reliefową dekoracją roślinną, posiadają proste obdasznice w postaci odcinków profilowanego gzymsu, podparte parami wolutowych wsporników, pomiędzy którymi gładkie pola wypełnia dekoracja roślinna reliefowa. Okna II p. postawione na wąskim gzymsie, na osiach okien podpartego nad obdasznicami I p. prostokątnymi płycinami z motywem płytkich, ślepych arkadek. Okna osi bocznych na elewacji SW w poziomie II p. objęte wspólnymi opaskami przesklepionymi łukami obniżonymi z maskami w kluczach, podpartych gładkimi karłuszami objętymi dekoracją z wici roślinnych nad dzielącymi pary okien żłobkowanymi jońskimi pilastrami. Na elewacji NW oś przy wykuszu zajmuje wysoka, w poziomie okien I i II p. blenda przesklepiona łukiem pełnym, ujęta w szeroką profilowaną opaskę z maską dźwigającą pusty niski cokolik w kluczu. Blenda znajdująca się na tle gładkiego pola o bokach i zwieńczeniu powycinanym łukami, podparta jest dwoma wspornikami połączonymi podwieszoną pośrodku szarfą. Pod blendą, między gzymsami wieńczącym parter i podokiennym I p. reliefowe girlandy kwiatowe reliefowe. Naroża budynku wyznaczają pionowe pasy naśladujące gładkie ciosy. Elewacja NW z prawej strony zakończona szczytem o esowatych spływach zwieńczonym półkoliście, ujęty w profilowaną opaskę. Na nim okrągła blenda. Elewacje tylne otynkowane gładko, bez dekoracji. Wewnątrz, w mieszkaniach I i II p. stiukowe dekoracje stropów.

Budynek wyposażony w instalacje: elektryczną, gazową, wodociągową i kanalizacyjną. Ogrzewanie wewnątrz piecami.



<p>14. Kubatura 4.490 m<sup>3</sup> Bez piwnic i strychów.</p>	<p>15. Powierzchnia użytkowa 1.019 m<sup>2</sup></p>	<p>16. Przeznaczenie pierwotne Budynek mieszkalny.</p>	<p>17. Użytkowanie obecne Budynek mieszkalny.</p>
<p>18. Prace budowlane i konserwatorskie, ich przebieg i dokumentacja Do 1945 r. - Brak danych. 1963 - Remont części wewnątrz sklepowych /sklep w narożniku budynku/. 1974 - Uzupełnienie ubytków tynków i dekoracji na elewacjach frontowych. 1975 - Obliczanie części fasady /przy sklepie narożnym/ w poziomie parteru marblitem.</p>	<p>19. Stan zachowania (fundamenty, ściany zewnętrzne, ściany wewnętrzne, sklepienia, stropy, konstrukcje dachowe, pokrycie dachu, wyposażenie i instalacje)</p> <p>Ogólny stan techniczny budynku - dostateczny. Bardzo znaczne ubytki i zniszczenia tynków zewnętrznych na elewacjach tylnych, oraz wewnętrznych w piwnicach i pomieszczeniach strychowych. Silnie zniszczona z ubytkami, drewniana więźba dachowa, nieszczelne pokrycie dachu powoduje przecieki do wewnątrz, szczególnie strychowych. Wnętrza piwnic zalewane wodą, powodującą niszczenie murów fundamentowych i wewnętrznych tynków. Zachodzi podejrzenie zakażenia grzybem domowym. Liczne drobne ubytki i uszkodzenia schodów w klatce schodowej, szczególnie schodów do piwnic. Liczne włoskowate spękania murów nośnych, szczególnie w poziomie poddasza i II p.</p> <p>Budynek w całości użytkowany, jednak w częściach ogólnych /piwnice, strychy oraz sień z klatką schodową/ silnie zaniedbany, pozbawiony bieżącej konserwacji.</p> <p>Brak danych nie pozwala na dokładne ustalenie, jednak przypuszczalnie połacie dachu nad elewacjami frontowymi pierwotnie kryte były łupkiem naturalnym, brak jednak także danych, kiedy został on wymieniony na eternit.</p>		
<p>20. Najpilniejsze postulaty konserwatorskie Koniecznym jest zabezpieczenie pokrycia dachowego przed przeciekami, przez jego wymianę. Wskazana jest naprawa tynków zewnętrznych na elewacjach tylnych oraz pomieszczeniach strychu i piwnic. Należy wykonać analizę mykologiczną dla ustalenia, czy budynek nie został zakażony grzybem domowym. Jeżeli tak, należy wykonać odgrzybienie murów. Budynek przez swoje eksponowane położenie /przy jednej z głównych ulic opolskiej Starówki/ i dekoracyjny, ważny w krajobrazie miejskim Opola, wystrój elewacji, zasługuje na objęcie go ochroną konserwatorską przez wpisanie do Rejestru Zabytków.</p>			



21. Akta archiwalne (rodzaj akt, numer i miejsce przechowywania)

22. Bibliografia

23. Źródła ikonograficzne i fotografie (rodzaj, miejsce przechowywania, sygnatury)

24. Uwagi różne

Załączniki:

1. Wkładka nr 1 - Fotografie.
2. Wkładka nr 2 - C.d. tekstu z rubr. 13.

Karta podlega ochronie na podstawie Prawa Autorskiego.

25. Wypełnił 20.05.1988

26. Sprawdził



mgr inż. Zbigniew Łabęcki  
ZPAF AFIAP  
ul. Grabiszyńska 164/29  
53-437 WROCŁAW



1. Miejscowość <u>O P O L E</u> ul. Książąt Opolskich 10	2. Obiekt (nazwa jak w karcie) <u>BUDYNEK MIESZKALNY</u>	3. Zawartość wkładki (nazwa obiektu lub materiału uzupełniającego) <u>Fotografie.</u>
--	---	--



2. Elewacja SW.
3. j.w. fragment I i II p.
4. Górna część wykusa w narożniku od W.
5. Fragment elewacji NW.
6. Balkon II p. w elewacji SW.
7. Okna I p. w elewacji od strony NW.
8. Szczyt z prawej strony elewacji NW.

Wkładkę założył: 20.05.1988 mgr inż. Zbigniew Łabęcki  
(imię, nazwisko, data)

Miejsce przechowywania negatywów: mgr inż. Zbigniew Łabęcki  
ZPAF AFIAP  
ul. Grabiszyńska 164/29  
53 437 WROCŁAW





9.



10

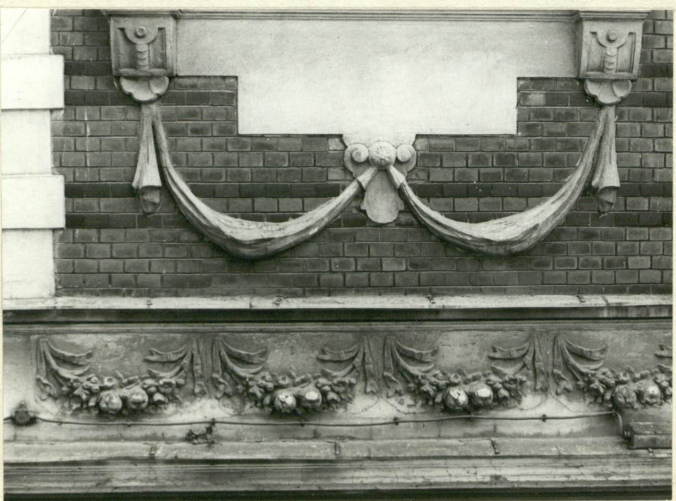
12



13



14



11



15



16

9. Fragment zwieńczenia elewacji SW.  
10. Fragment dekoracji blendy na elewacji WN w poziomie I p.  
11. j.w.  
12. Wejście do sieni przelotowej w elewacji NW.

13. Tył budynku - widok od strony wschodniej.  
14. j.w. - widok od strony południowej.  
15. Wnętrze klatki schodowej. Fragment w poziomie I piętra.  
16. Stiukowa dekoracja stropu w mieszkaniu I piętra.



1. Miejscowość

O P O L E

2. Obiekt (nazwa jak w karcie)

BUDYNEK MIESZKALNY

3. Zawartość wkładki (nazwa obiektu lub materiału uzupełniającego)

C.d. tekstu z rubr. 13.

ul. Książąt Opolskich 10

Z boku elewacji SW /od ul. Książąt Opolskich/ oś balkonów płytowych I i II p. Balkony o zaokrąglonych narożach osłaniają stalowe ażurowe kute balustrady silnie wybrzuszone w dolnej części, posiadające motywy skośnej kraty i przedzielających je pionowych liści akantu. Z boku elewacji NW /od strony ul. Krupniczej/ w parterze wejście do budynku z nadświetlem, ujęte w prostokątny otwór o narożach skośnie sfazowanych do wysokości nadświetla. Dwuskrzydłowe drzwi posiadają nadświetla z ozdobnymi stalowymi kratami zbudowanymi z motywów kół, wolut i esownic, mające po środku ażurowe litery majuskułą szwabachy "J" i "H", oraz skromną dekorację snycerską. Część stolarki okiennej okien I i II p. w fasadzie posiada skromną dekorację snycerską z wolutek ozdobionych liśćmi akantu.

Elewacje tylne otynkowane gładko, bez ozdób, wszystkie otwory prostokątne. Elewacja od SE czteroosiowa, w parterze wejście do sieni pruelotowej. Elewacja od NE dwu i trzyosiowa, oś środkowa okien o normalnej szerokości 1 m, osie boczne okien wąskich 0,30 - 0,40 m, w przyziemiu od podwórza odgradzona niskim murem z drewnianą furtką.

Wkładkę założył: 20.05.1988

mgr inż. Zbigniew Łabęcki

(Imię, nazwisko, data)

Miejsce przechowywania negatywów:

mgr inż. Zbigniew Łabęcki

ZPAF AFIAP

ul. Grabiszyńska 164/29

53-437 WROCLAW

Wzór ODZ 1985