

1. Obiekt

BUDYNEK UŻYTECZNOŚCI PUBLICZNEJ /BANK/

2. Czas powstania

1905/1925 r.

3. Miejscowość

O P O L E

nr hipoteczny

11. Zdjęcia, plan sytuacyjny, rzuty

Fot. 1. Elewacja ws-
chodnia.

Fot. 2. Fasada /ele-
wacja północ-
na/.



Fot.
1 2



4. Adres

ul. Damrota 2

nr hipoteczny

5. Przynależność administracyjna

województwo opolskie

gmina m. Opole

6. Poprzednie nazwy miejscowości

Opole

Oppeln

7. Przynależność administracyjna
przed 1.VI.1975

województwo opolskie

powiat m. Opole

8. Właściciel i jego adres

Narodowy Bank Polski
II Oddział

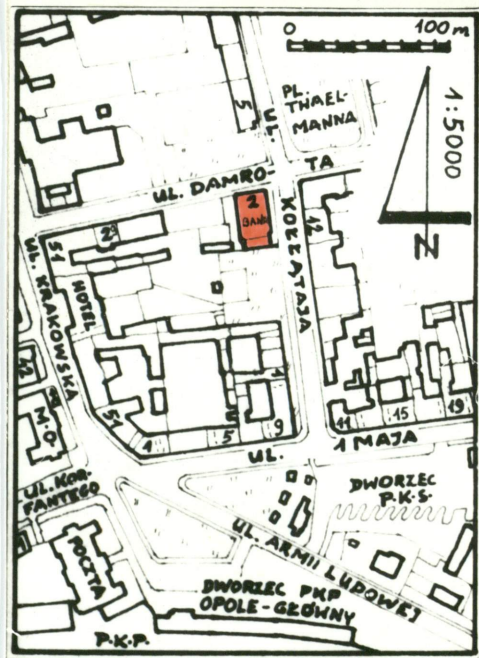
OPOLE, ul. Damrota 2

9. Użytkownik i jego adres

J.W.

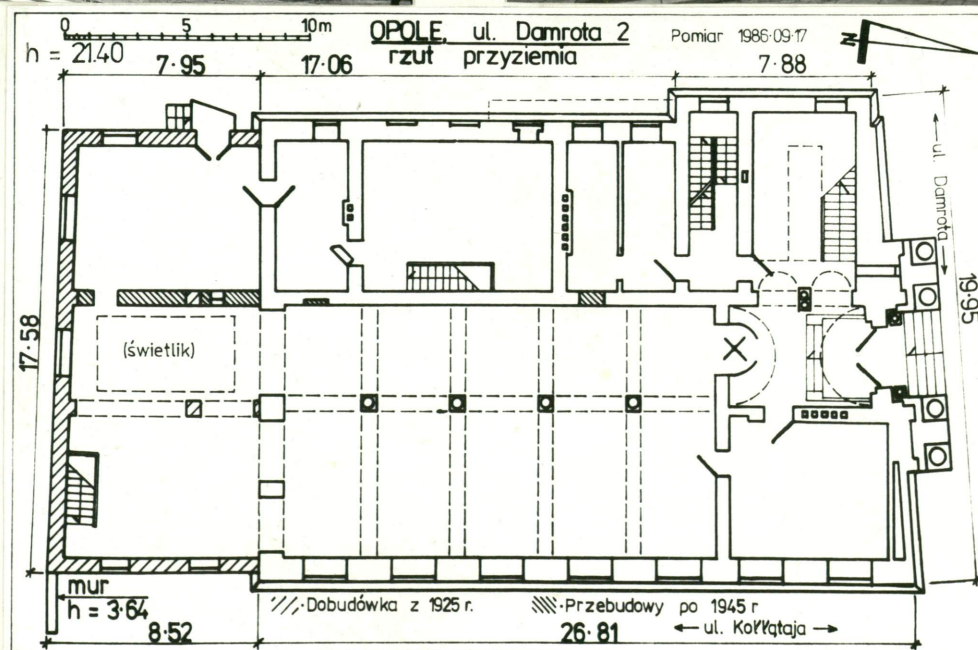
10. Rejestr zabytków

Nr Ks.A-III-2041/78 data 15.11.1978



autor zdjęć Zbigniew Łabęcki
data wykonania 1986.09.17
miejsce przechowywania negatywów

mgr inż. Zbigniew Łabęcki
ZPAF AFIAP
ul. Grabiszyńska 164/29
53-437 WROCLAW



12. Autorzy, historia obiektu, określenia stylu.

Autor projektu G. Scholz. Projekt sporządzony został w 1905 r. i w tym roku przystąpiono do budowy. Budynek oddano do użytku w 1910 r. od początku z przeznaczeniem na siedzibę banku. W 1925 r. budynek rozbudowano. Dobudowana została od strony południowej jednokondygnacyjna dobudówka o którą powiększona została sala operacyjna /część odrębnie oznaczona na rzucie/.

Od strony zachodniej do budynku przylegały prywatne ogrody związane z bankiem /w budynku przewidziane były funkcyjne mieszkania Dyrektora i jego Zastępcy/ obecnie teren gospodarczy, na którym w 1939 r. wybudowano garaże.

Od 1945 r. pełni funkcję siedziby Narodowego Banku Polskiego.

Duży reprezentacyjny budynek, posiadający wystój w stylu neorenesansu z elementami secesji.

13. Opis (sytuacja, materiał i konstrukcja, rzut, bryła, elewacje, dach, wnętrze wyposażenie, instalacje)

Budynek wolnostojący, ^{czteropiętrowy} ~~trzykondygnacyjny~~ z poddaszem użytkowym, podpiwniczony w całości. Usytuowany w południowo-zachodnim narożniku zbiegu ulic Damrota i Kołłątaja w centrum miasta Opola, ok. 230 m na N od dworca Głównego PKP.

Konstrukcja: Budynek murowany z cegły i otynkowany, elewacje oblicowane szarym piaskowcem, częściowo w tynku. Stropy nad piwnicami, parterem i I p. Kleina, nad II p. drewniane listwowe ciche, w sali operacyjnej w parterze podparte słupami żeliwnymi, w piwnicach częściowo słupami ceglanymi. Podłogi z drewna miękkiego /z desek/ i twardego /parkiet z klepek/, w sieni wejściowej jاستrych terazzo, w sali operacyjnej /parter/ płytki prefabrykowane terazzo, w piwnicach jاستrych cementowy. Schody w głównej klatce schodowej prefabrykowane z betonu cementowego ze stopnicami z jاستrychu teranna, na kładane z balustradami stalowymi z prętów. W bocznej klatce schodowej schody wylewane z betonu cementowego zbrojonego /żelbet/ ze stalowymi balustradami. Okna drewniane podwójne, w sali operacyjnej krosnowe, pozostałe skrzynkowe. Drzwi drewniane płycinowe częściowo oszklone. Więźba dachowa drewniana wieszarowa, krycie papą bitumiczną na deskowaniu. W stropie przybudówki, nad południową częścią sali operacyjnej stalowy oszklony świetlik. Nad przybudówką dach żelbetowy żebrowo-płytowy, krycie papą bitumiczną.

Opis: Budynek wolnostojący zbudowany na planie trapezu z prostokątną przybudówką jednokondygnacyjną od tyłu. Rzut zwarty niesymetryczny. Bryła zwarta niesymetryczna. Trójtakt o siedmiu /w parterze osmiu/ osiach wewnątrz. Wejście główne w elewacji bocznej, na osi, prowadzi do sieni z wyrównawczymi schodami zewnętrznymi i wewnętrznymi, przy sieni /holu/ klatka schodowa główna, trzypiętrowa ze spocznikami, obok niej równolegle położona klatka boczna /służbowa/ ze schodami dwupiętrowymi ze spocznikami. W parterze sala operacyjna o wysokości dwóch kondygnacji.

Elewacje: Elewacje częściowo oblicowane szarym piaskowcem, częściowo w tynku. Elementy wystroju z szarego piaskowca. Fasada jednoosiowa o charakterze monumentalnym. Parter oblicowany ciosami szarego piaskowca z poziomym boniowaniem, posiada na osi przesklepione łukiem pełnym wejście z nadświetlem odciętym belkowaniem wyłamanym po bokach i podtrzymywany przez dwie narożne kolumny toskańskie. w kluczu masywny wolutowy wspornik z kartuszem z reliefowym wizerunkiem trzech pszczoł. Wejście nakrywa szeroki balkon płytowy z balustradą ozdobioną wieńcami, podparty flankującymi zewnętrznymi

14. Kubatura 9.678,5 m ³	15. Powierzchnia użytkowa 1.504,3 m ²	16. Przeznaczenie pierwotne BUDYNEK BANKOWY.	17. Użytkowanie obecne BUDYNEK BANKOWY.
18. Prace budowlane i konserwatorskie, ich przebieg i dokumentacja Do 1945 r. - Brak danych. 1946 - Remont zabezpieczający, naprawa pokrycia dachowego. 1954 - Częściowy remont wnętrza. 1968/69 - Remont wnętrza i pokrycia dachowego. Częściowa zmiana podziałów wnętrza w poziomie parteru.		19. Stan zachowania (fundamenty, ściany zewnętrzne, ściany wewnętrzne, sklepienia, stropy, konstrukcje dachowe, pokrycie dachu, wyposażenie i instalacje) Ogólny stan techniczny budynku - dobry. Brak widocznych zniszczeń lub uszkodzeń podstawowych elementów konstrukcyjnych. Na elewacjach miejscowe zniszczenia i ubytki elementów wystroju wykonanych z szarego piaskowca, szczególnie widoczne na elewacji zachodniej. Budynek w całości użytkowany, konserwowany na bieżąco.	
20. Najpilniejsze postulaty konserwatorskie Usunięcie roślinności porastającej balustradę balkonu nad wejściem głównym w fasadzie /rozsadzającą korzeniami elementy kamieniarskie/. Bezwzględne niedopuszczenie do zamierzanego "odświeżenia" elewacji przez piaskowanie elementów kamieniarskich z szarego piaskowca. W trakcie inwentaryzacji stwierdzono, że pod wierzchnią, utwardzoną warstwą kamienia, o miąższości ok. 2 mm znajduje się głęboka warstwa kamienia o rozluźnionej spoiwości. Piaskowanie pod ciśnieniem, niszcząc warstwę zewnątrz odsłoniło by warstwę o minimalnej, obniżonej odporności mechanicznej.		zew	

21. Akta archiwalne (rodzaj akt, numer i miejsce przechowywania)

Inwentaryzacja budowlana z ok. 1954 r. - Dział Gospodarczy NBP II O/Opole /bez nr-u inw./.

Inwentaryzacja z ekspertyzą budowlaną z XII.1968 r. - j.w. /bez nr-u inw./.

22. Bibliografia

23. Źródła ikonograficzne i fotografie (rodzaj, miejsce przechowywania, sygnatury)

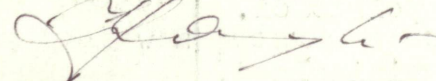
Rysunki elewacji /prawdopodobnie odrysy z niezachowanej dokumentacji archiwalnej/ w inwentaryzacji budowlanej z ok. 1954 r. - Dział Gospodarczy NBP II O/Opole /bez nr-u inw./.

24. Uwagi różne

Karta podlega ochronie na podstawie Prawa Autorskiego.

25. Wypełnił

Zbigniew Łabęcki



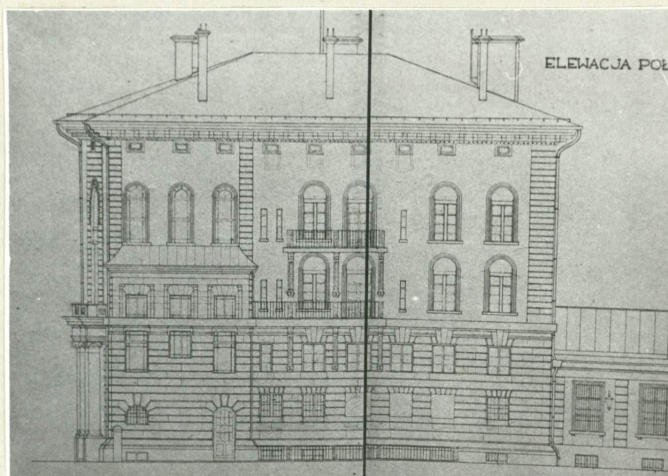
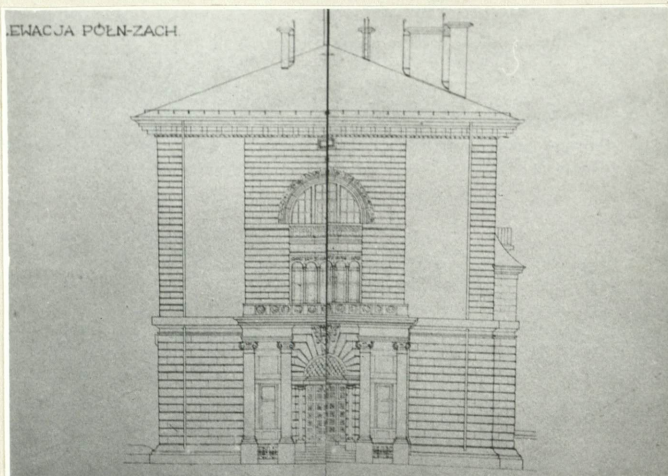
1986.09.17

26. Sprawdził

1. Miejscowość O P O L E
ul. Damrota 2

2. Obiekt (nazwa jak w karcie)
BUDYNEK UŻYTECZNOŚCI PUBLICZ-
NEJ /BANK/

3. Zawartość wkładki (nazwa obiektu lub materiału uzupełniającego)
Tekst, fotografie.



Fot. 3 i 4. Reprodukcyjne rysunków
elewacji z dokumentacji z około
1954 roku. Fasada i elewacja zachod-
nia.

Wkładkę założył: Zbigniew Łabęcki 1986.09.17
(imię, nazwisko, data)

Miejsce przechowywania negatywów: _____

c.d. tekstu z rubr. 13:

schody czterema gładkimi jońskimi kolumnami, obejmującymi dwa wąskie okna parteru, dźwigające balkon dwoma odcinkami gładkiego belkowania. W poziomie II piętra prowadzące na balkon pięciodzielne okno w formie przesklepionych łukami pełnymi arkadek wspartych na gładkich jońskich kolumnkach. Nad nimi w poziomie III p. głęboka loggia osłonięta ażurową balustradą z prostych słupków, przesklepiona łukiem pełnym z podniebieniem i licem wypełnionym reliefową roślinną dekoracją /motywy secesyjne/. Otwory te na szerokość balkonu obejmuje pionowy pas poziomego boniowania z szarego piaskowca, podobne lecz wąskie pasy obejmują narożniki elewacji. Całość wieńczy silnie wysunięty profilowany gzyms wieńczący /geison/ podparty rytmem ozdobnych kroksztynów postawionych na pasie ząbków, przechodzący wokół budynku nad wszystkimi elewacjami. Elewacja boczna wschodnia /od ul. Kołłątaja/ niesymetryczna w parterze, dziewięcioosiowa, wyżej symetryczna siedmiosiowa /posiada z prawej strony jednokondygnacyjną dobudówkę/, w parterze obejmującym wysokość dwóch kondygnacji /wysokość sali operacyjnej/ oblicowana płytami z szarego piaskowca o poziomym boniowaniu schodzącym rustykowanymi klincami wokół zwieńczeń okien przesklepionych łukami pełnymi. Okna niższego piętra /piętro II/ dwudzielne w prostokątnych profilowanych opaskach, nakryte prostymi obdasznicami w postaci odcinków gzymsu. Okna wyższego piętra /piętro III/ w opaskach zwieńczonych łukami pełnymi, również dwudzielne. Na osiach małe prostokątne okienka poddasza. Elewacja boczna zachodnia oblicowana szarym piaskowcem z poziomym boniowaniem w poziomie parteru i I piętra, wyżej gładko otynkowana. Z prawej strony do wysokości II piętra ryzalit klatki schodowej łączy się z balkonem II p. płytowym, podpartym wysokimi trójkątnymi wspornikami i osłonięty stalową balustradą z prętów. Nad nim węższy balkon III p. podparty parą identycznych wsporników. Elewacja tylna w parterze gładko otynkowana /dobudówka/, wyżej głęboko cofnięta, z jednym na osi oknem II piętra, dwudzielnym, ujętym w profilowaną opaskę zwieńczoną łukiem pełnym ozdobionym reliefowym wieńcem, flankowanym przez dwa pionowe pasy poziomego boniowania.

Dach: Czterospadowy o małym nachyleniu połaci, w układzie szczytowym.

Wyposażenie: W holu wejściowym sklepienie kolebkowe niekonstrukcyjne ozdobione stiukową dekoracją roślinną, para jońskich kolumn podtrzymujących arkadowe przejście do klatki schodowej. W sali operacyjnej w parterze żeliwne tokańskie kolumny na wysokich cokółkach, pokryte stiukami. Strop żebrowy ozdobiony geometryczną dekoracją stiukową.



Fot. 5. Fasada /elewacja N/.

c.d. tekstu z rubryki 13 i z odwrotnej strony:

kową. W oknach obu klatek schodowych oraz korytarza II piętra wielobarwne witraże o motywach geometryczno - roślinnych /motywy secesyjne/. Ozdobne kaflowe piece w II p. /dwa/ i III p. /jeden/. Do budynku od strony wschodniej /od ul. Kołłątaja/ przylega niski ozdobny mur z owalnym przeźroczem, oblicowany gładkimi płytami z szarego piaskowca, zakończony prostokątnym ceglany murem ogrodzenia terenu znajdującego się za budynkiem.

Instalacje: Budynek wyposażony w instalacje: elektryczną, gazową, wodociągową i kanalizacyjną. Ogrzewanie wnętrza centralne z kotłowni w budynku. Pion sanitariatów w budynku.



Fot. 6. Fasada - wejście główne.



Fot. 7. Fasada - środkowa część w poziomie pięter.



Fot. 8. Elewacja wschodnia - przyziemie /widok od N/.



Fot. 9. Elewacja zachodnia - balkony II i III p.

1. Miejscowość O P O Ł E
ul. Damrota 2

2. Obiekt (nazwa jak w karcie)
BUDYNEK UŻYTECZNOŚCI
PUBLICZNEJ /BANK/.

3. Zawartość wkładki (nazwa obiektu lub materiału uzupełniającego)
Fotografie.



Fot.10. Fasada - zwieńczenie wejścia głównego.



Fot.12. Gzyms wieńczący całość budynku.



Fot.14. Elewacja zachodnia - fragment zwieńczenia.



Fot.11. Elewacja zachodnia - okno I p. i wsporniki balkonu.



Fot.13. Elewacja zachodnia - część północna.



Fot.15. Elewacja zachodnia - dobudówka.

Wkładkę założyli:

1986.09.17

(imię, nazwisko, data)

Miejsce przechowywania negatywów:

mgr inż. Zbigniew Łabęcki
ZPAF AFIAP
ul. Grablasyńska 164/29
53-437 WROCLAW

Jed. W.A. Olsztyn z. 610/S
OZGraf. Z.P. Ostróda z. 372 n. 20 800

Wzór ODZ 1978 r.



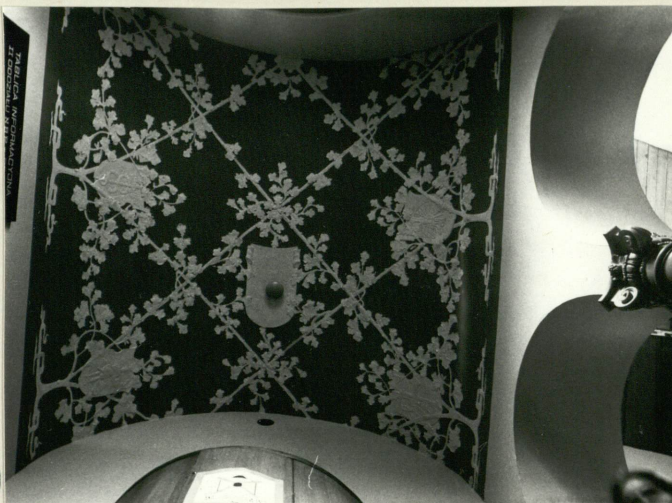
16



17



18



19



20



21



22



23

- Fot. 16. Widok ogólny od strony S.
 17. Elewacja południowa - fragment.
 18. Mur przy elewacji wschodniej.
 19. Strop holu wejściowego.
 20. Witraże głównej klatki schodowej.
 21. Witraże w korytarzu II piętra.
 22. Holl wejściowy - widok z klatki schodowej.
 23. Kolumny w sali operacyjnej w parterze.