

OŚRODEK DOKUMENTACJI
ZABYTEKÓW W WARSZAWIE

KARTA EWIDENCYJNA ZABYTEKÓW
ARCHITEKTURY I BUDOWNICTWA

A B C D E F G H I J K L M N O P R S T U V X Y Z Nr

1. Obiekt

WODOCIĄGOWA WIEŻA CIŚNIEN - Kolejowa

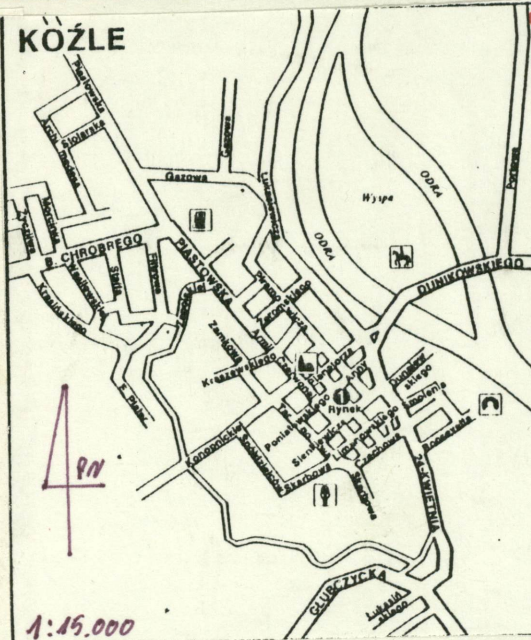
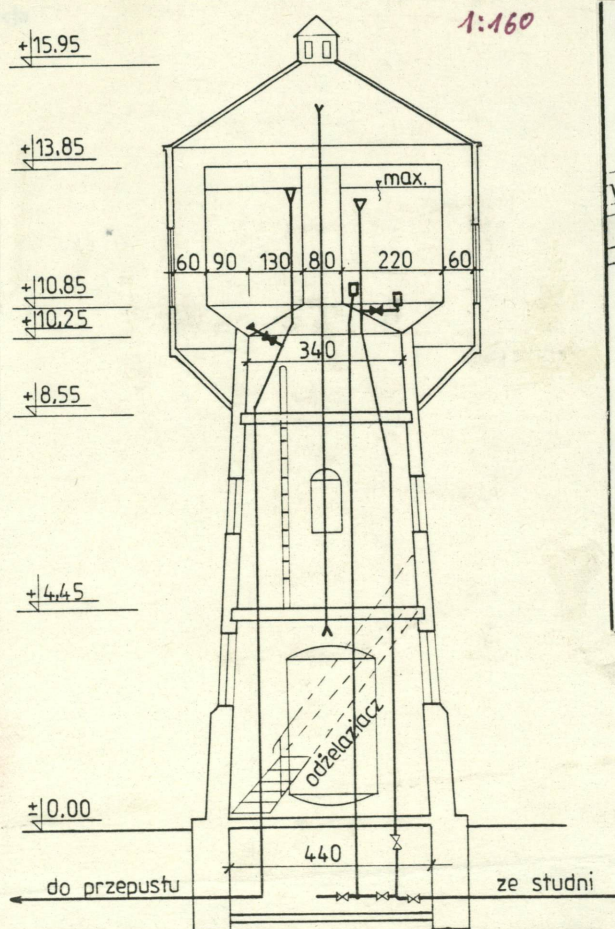
2. Czas powstania

1905

3. Miejscowość

KOŹLE

11. Zdjęcia, rzut, przekrój, sytuacja, orient.



4. Adres

Stacja kolejowa Koźle-Port

nr hipoteczny

5. Przynależność administracyjna

województwo opolskie

gmina Kędzierzyn - Koźle

6. Poprzednie nazwy miejscowości

Cosel (do 1945)

7. Przynależność administracyjna
przed 1 VI 1975

województwo opolskie

powiat Koźle

8. Właściciel i jego adres

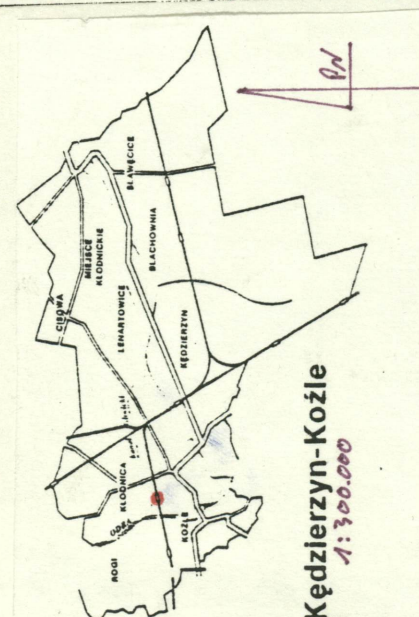
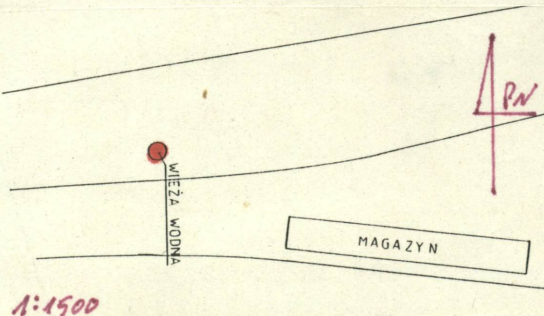
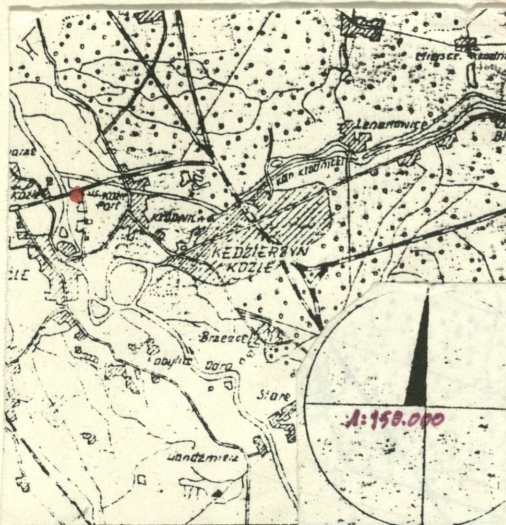
Oddział Budynków PKP
Opole, ul. Krakowska 48 peron 3
Kod 45-075

9. Użytkownik i jego adres

Stacja PKP Kędzierzyn
Lokomotywnia
ul. Towarowa Kod 47-220

10. Rejestr zabytków

Nr 2308/92 data 1992



12. Autorzy, historia obiektu, określenia stylu.

Jeden z pięciu zbiorników wieżowych węzła kolejowego Kędzierzyn-Koźle, położonego na trasie Katowice-Gliwice-Opole i Katowice-Gliwice-Nysa, bardzo rozległego terenowo, usytuowano w 1905r. na stacji Koźle-Port. Był zasilany w wodę z własnej studni. Wodę podawano pompą głębinową do odzłaziacza (usytuowanego w dolnej kondygnacji wieży wodnej) a stąd do zbiornika wieżowego i dalej do zbiorników (żurawi kolejowych i potrzeb socjalno-bytowych obiektów stacji kolejowej Koźle-Port). Jest to wieża o murowanym trzonie stożkowym dźwigającym betonową, cylindryczną głowicę ("grzybek"). Ten typ wieży w klasyfikacji wodociągowych wież ciśnieni S. Januszewskiego mieści się w typie D.2. W architekturze twórcy tych wież posługiwali się językiem historyzmu, odwołując głównie ku tradycji "romanizującej". W neoromańskich ciężkich formach utrzymano trzon wieży dźwigający lekką, dynamiczną formę partii zbiornikowej. Mocny kontrast geometryczny, nowożytniej formy głowicy z tradycyjną monumentalną formą podstawy stwarza wrażenie zaufania do techniki. Tak językiem architektury i sztuki podkreślono i wyeksponowano miejsce techniki w krajobrazie kulturowym.

13. Opis (sytuacja, materiał i konstrukcja, rzut, bryła, elewacje, wnętrze, wyposażenie, instalacje).

Wieżę wodną usytuowano w bezpośrednim sąsiedztwie torów kolejowych stacji Koźle-Port. Na budowlę zbiornika wieżowego składają się: ceglany trzon wieży, stalowy zbiornik wody i osłona zbiornika przykryta dachem (głowica wieży).

Materiał. Wieżę posadowiono na pierścieniowej, betonowej ławie fundamentowej. Trzon (o wys. 10,25 m) z cegły pełnej, klinkierowej, na zaprawie cementowo-wapiennej, wewnątrz tynkowanej i bielonej, z zewnątrz spoinowanej. Zbiornik wody stalowy, nitowany z dnem wklęsłym, typu Intze. Ściana osłonowa zbiornika betonowa (zbrojona siatką Rabetza), wzmacniana na zewnętrznej stronie stalowymi pierścieniami, skrytymi w betonie. Stropy między kondygnacjami trzonu odcinkowe, typu Kleina, wsparte na dwuteownikach stalowych (na wys. 4,45 i 8,55 m). Pomost roboczy (na wys. 10,85 m) wokół zbiornika konstrukcji metalowej (wieże równocześnie konstrukcje zbiornika ze ścianą osłonową zbiornika i dachem; obciążenie głowicy przenoszone na pierścień podstawy zbiornika i dalej na mury trzonu). Konstrukcja dachu mieszana. Szkielet konstrukcyjny wykonany z 20 schodzących się promieniście dwuteowników stalowych, okrawężonych od wewnątrz blachą stalową, wsparty na ścianie osłonowej zbiornika. Oparto na nim płytę żelbetową dachu grubości 8 cm. Pośrodku dachu świetlik konstrukcji stalowej. Pokrycie płyty dachowej - papa na lepiku. W parterze i I kondygnacji po 4 okna. Stolarka okienna drewniana. W głowicy 8 mniejszych okien, stalowych, typu przemysłowego. Stolarka drzwiowa - drewniana, tradycyjna, klepkowa, wtórnie obita blachą stalową ocynkowaną. Komunikacja pionowa na I kondygnację stalowe, z poręczą, podesty stalowe. Wyżej komunikacja pionowa drabinami stalowymi. Obróbki blacharskie z blachy stalowej ocynkowanej.

Plan. Trzon oparty w poziomie na planie koła, w pionie, do wysokości 10,25 m - stożka ściętego. Średnica wewnętrzna murów podstawy 4,40 m, średnica wewnętrzna murów części cylindrycznej trzonu 3,30 m. Część zbiornikowa - cylindryczna o średn. 6,80 m. Podstawą zbiornika wsparta na trzonie, na wys. 10,25 m. Wejście od wsch. W parterze trzonu umieszczono odzłaziacz oraz piec c.o. Parter zagłębiony w naturalnej skarpie ziemnej, do której wpisano również związane z wieżą budowlę transformatora i pomieszczenia obsługi oraz socjalne.

Bryła. Trzy kondygnacje (parter, piętro i część zbiornikowa). Podpiwniczenia brak. Dach w formie stożka ściętego o nachyleniu 40°, zwieńczony świetlikiem - wywietrznikiem, okrągłym, przykrytym dachem stożkowym (oświetlenie, wentylacja). Całk. wys. budowli 15,95 m. Od płd. trzon wieży wsparty na skarpie ziemnej (do wysokości I kondygnacji). Portal wysunięty z bryły wieży.

Elewacje. Stożkowa część trzonu - cegła nietynkowana, spoinowana z odsadzką 15 cm na wys. 2,50 m z wyprofilowanym gzymsem. Przejście stożkowej podstawy w partię głowicy akcentowane szerokim ceglany gzymsem kostkowym. Okna rozmieszczone w dwu pasach, na wysokości parteru i I kondygnacji, symetrycznie, pasowo, w sposób akcentujący linie pionowe trzonu.

W głowicy 8 mniejszych okien typu przemysłowego rozmieszczonych symetrycznie w jednym pasie.

Instalacje. Elektryczna (oświetleniowa), odgromowa, grzewca (piec c.o.).

14. Kubatura Kubatura wieży 300 m ³ pojemność zbiornika 50 m ³	15. Powierzchnia użytkowa pow. zabudowy 20,00 m ²	16. Przeznaczenie pierwotne zbiornik wieżowy wody	17. Użytkowanie obecne wyłączony z eksploatacji
18. Prace budowlane i konserwatorskie, ich przebieg i dokumentacja <p>Obiekt eksploatowano zgodnie z pierwotnym programem użytkowym do 1988 r. po czym wyłączono go z ruchu. Od tego czasu nie wprowadzono do budowli nowego programu użytkowego. Wieża uległa dewastacji i dzisiaj jest niemal całkowicie zrujnowana. Wcześniej, w latach 60-tych XX w., wyłączono z ruchu odżelaziacz. Wskutek tego woda nie nadawała się do picia. Służyła wyłącznie celom technologicznym dzięki czemu układ studnia-wieża-odbiorcy pracował bez stałej obsługi. W latach 1986/88 wykonano ekspertyzę techniczną i zdecydowano się na czerpanie wody dla stacji z wodociągu miejskiego. Wieżę wodną wyłączono z eksploatacji.</p>		19. Stan zachowania (fundamenty, ściany zewnętrzne, ściany wewnętrzne, sklepienia, stropy, konstrukcje dachowe, pokrycie dachu, wyposażenie i instalacje) <p>Stan wieży określić należy jako bardzo zły. Całkowicie zrujnowana jest głowica, dach i świetlik, zrujnowane wnętrze wieży, schody, brak drabin stalowych, instalacji. Uszkodzenia stropów. Kompletny brak stolarki drewnianej trzonu.</p>	
		20. Najpilniejsze postulaty konserwatorskie <ul style="list-style-type: none"> - Obiekt prezentuje wartości historyczne i kwalifikuje się do ochrony prawnej (wpis do rejestru zabytków) - źródło informacji archeologii przemysłowej i element kształtujący krajobraz kulturowy. - PKP winny przedstawić i uzgodnić z Państwową Służbą Ochrony Zabytków program użytkowy obiektu. Można rozważać również kwestię zmiany właściciela i użytkownika wieży. 	

21. Akta archiwalne (rodzaj akt, numer i miejsce przechowywania)

- Wł. Tuman, Studnia i zbiornik wieżowy PKP Koźle-Port,
Operat do dochodzeń wodno-prawnych na pobór wody ze studni
Nr 204a. Kędzierzyn-Koźle 1988, mnps., w: Sekcja Budynków
PKP, Kędzierzyn

22. Bibliografia

- S.Januszewski, Kolejowe wieże wodne woj. opolskie
Sprawozdania Biura Studiów i Dokumentacji Zabytków Techniki
S.Januszewski, Wrocław 1991, mnps.
- S.Januszewski, Wassertürme an den Bahnstrecken des
Oderlandes XIX Congres ICOHTEC, Wien 1991

23. Źródła ikonograficzne i fotograficzne (rodzaj, miejsce przechowywania, sygnatury)

- Technikum kolejowe Kędzierzyn-Koźle. Obraz, olej,
80x50 cm "Stacja kolejowa Koźle-Port 1945", (w planie cen-
tralnym wieża wodna).

24. Uwagi różne

25. Opracował

tekst dr St. Januszewski 20.09.1991 r.
imię, nazwisko, data, podpis
plany, rysunki dr St. Januszewski 20.09.1991 r.
imię, nazwisko, data, podpis
zdjęcia fotogr. dr St. Januszewski 20.03.1991 r.
imię, nazwisko, data, podpis
miejsce przechowywania negatywów dr St. Januszewski - archiwum autora

KARTA PO WYPEŁNIENIU PODLEGA OCHRONIE NA PODSTAWIE PRZEPISÓW PRAWA AUTORSKIEGO !

26. Adnotacje o inspekcjach, informacje o zmianach (daty, imiona i nazwiska wypełniających)

27. Załączniki Nr 1 - dokumentacja fotograficzna

1. Miejscowość

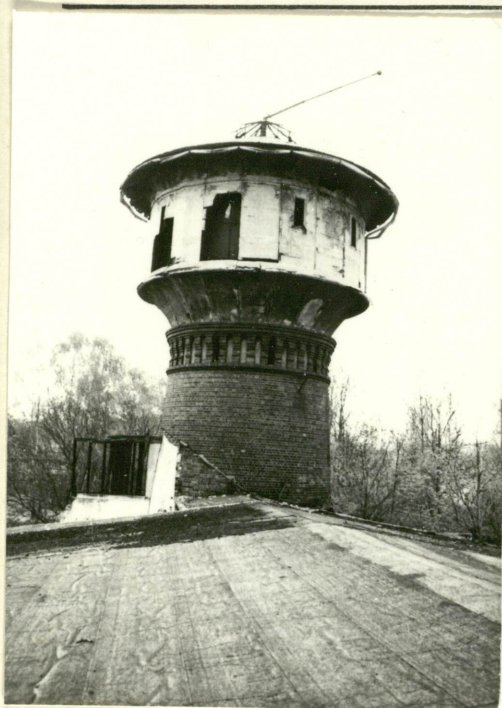
K O Ź L E - Port

2. Obiekt (nazwa jak w karcie)

Wodociągowa wieża ciśnien
Kolejowa

3. Zawartość wkładki (nazwa obiektu lub materiału uzupełniającego)

dokumentacja fotograficzna



(Zad.)



1-2. Widok ogólny wieży

(pln.)



3. rzon

(płd.)



4. Widok ogólny wieży

(Wsch.)



5. Widok ogólny wieży

(płd.)

Wkładkę założył: dr Stanisław Januszewski 20.09.1991

(imię, nazwisko, data)

uzautora

Miejsce przechowywania negatywów:

Z-d Poligr. Jan Jasiński W-wa, ul. Wolna 13, tel. 12-43-83

Wzór ODZ 1978 r.