

A B C D E F G H I J K L Ł M N O P R S T U V W X Y Z Nr

1. Obiekt

MAGAZYN tzw. STARA PROCHOWNIA

2. Czas powstania

I poł.XIX w.

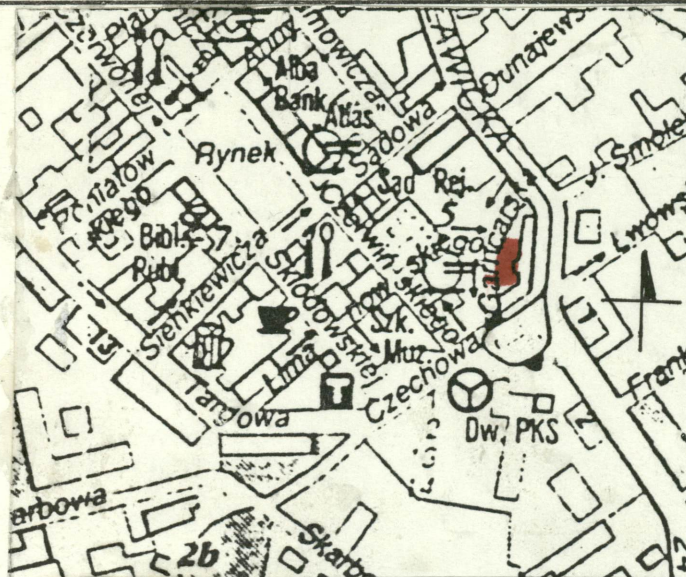
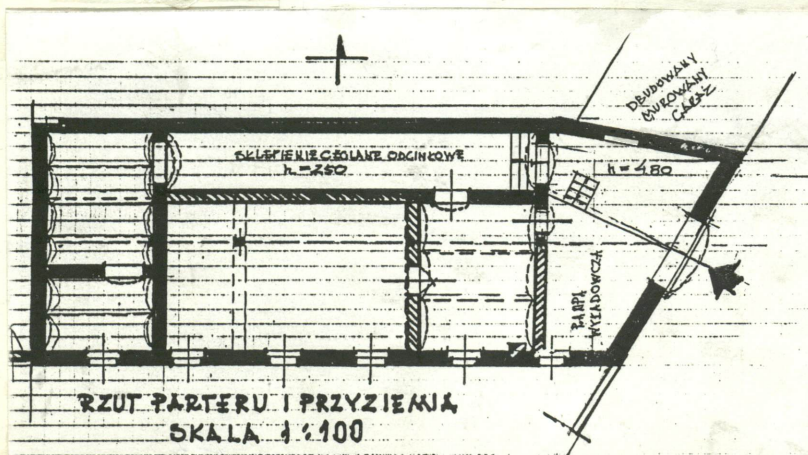
3. Miejscowość

KĘDZIERZYN-KOŹLE

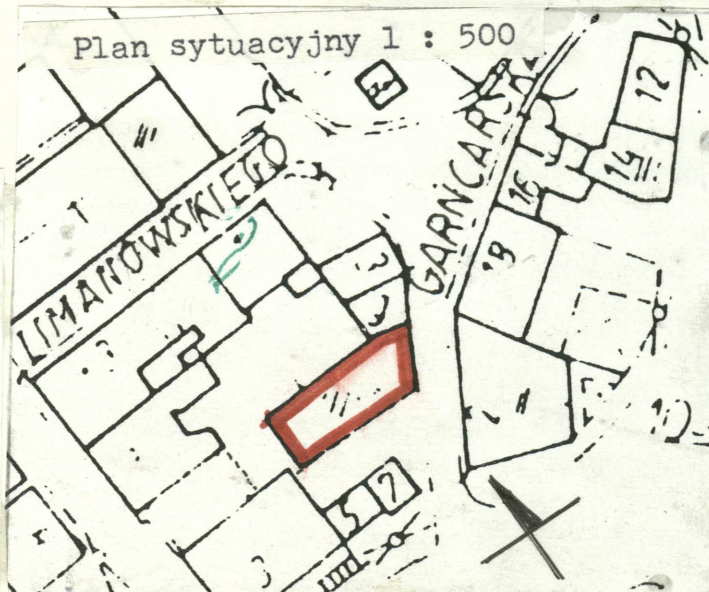
11. Zdjęcia, rzut, przekrój, sytuacja, orientacja



Elewacja frontowa(wsch.)



Plan orientacyjny 1 : 10 000



Plan sytuacyjny 1 : 500

4. Adres ul.Garncarska 1

nr hipoteczny .....

5. Przynależność administracyjna

województwo opolskie

gmina Kędzierzyn-Koźle

6. Poprzednie nazwy miejscowości

Kosel, Cosel (do 1945 r.)

Koźle

Kędzierzyn -Koźle (od 1975 r.)

7. Przynależność administracyjna

przed 1 VI 1975

województwo opolskie

powiat Koźle

8. Właściciel i jego adres

Gmina Kędzierzyn-Koźle

Urząd Miasta

ul.Piramowicza 32

9. Użytkownik i jego adres

Miejski Zarząd Bud.Komunalnych

77-200 Kędzierzyn-Koźle

ADM Stare Miasto

10. Rejestr zabytków

Nr 2356/96 data 23.01.1996



## S Y T U A C J A

Budynek w granicach Starego Miasta, w niewielkiej odległości od Rynku. Ul. Garncarska - wąska, krótka, na łuku, z nieliczną zabudową. Pierzeja wsch. - 3 posesje, zach. - dwie, w tym nr. 1 (magazyn d. prochownia). Od południa łączy się z Placem i dworcem PKS, os. północy ograniczają ul. Limanowskiego, zkościołem i klasztorem OO Franciszkanów. Obie te arterie zbiegają się na niewielkim placu, z zabudową Aresztu i Sądu Rejonowego. Od strony wschodniej w bezpośrednim sąsiedztwie - jedna z główniejszych ulic - ul. Racławicka. Z niej, zjazd do ul. Garncarskiej. Obszar zwartej zabudowy z wewnętrznym podwórzem. Wzdłuż elewacji frontowej, (wsch.) ul. Garncarskiej do obiektu przylega - od południa, mur kurtynowy, od północy - współczesny, parterowy garaż.

## MATERIAŁ, KONSTRUKCJA, TECHNIKA.

**f u n d a m e n t y** - ceglane, na zaprawie wapiennej i wapienno-cementowej. **Ściany** - ceglane, na zaprawie wapiennej. Od wnętrza, parter i piwnice tynkowane i malowane klejowo. Na I i II p. - białkowanie, bezpośrednio na cegle. Wszystkie elewacje (z wyjątkiem północnej) tynkowane. Północna w surowej, różnorodnej cegle. Wzdłuż ścian połudn. i wsch., wysoki, ceglany, tynkowany cokół. W przyziemiu tynki zawilgocone, odpadające, pokryte grzybami pleśni. W elewacji półn. - cegła rozłazowana. Obramienia okienne i blend-dekoracyjne, z cegły licówki. Fryzy i gzyms wieńczący z cegły licówki i kształtek. **Sklepienia i stropy** - Sklepienia w piwnicach. Odcinkowe. Ceglane w korytarzu. W pomieszczeniach i komorach bocznych - odcinkowe na stalowych legarach, w pozostałych pomieszczeniach - stropy drewniane. Drewniany tragarz (podciąg) usytuowany wzdłużnie, w osi budynku, dzwiga belki stropowe (21 szt.). Tragarz podpira 3-słupy z zastrzałami. Wzmocnienia je dodatkowa belka pozioma. W części zachodniej - na każdym poziomie, dodatkowy słup, bezpośrednio podpierający podciąg. Drewno iglaste. Porażone przez szkodniki. Aktywny żer owadów kołatków (*Anobium domesticum*). Na II p. - stropodach. Belki obite deskami, trzciną, tynkowane. **Wieżba dachowa**, dach - pulpitowy, kryty papą. Kąt spadku w kierunku południowym. Od tej strony rynna i rury spustowe. **Posadzki**, **podłogi** - posadzki tylko w części parteru (wejście) i w piwnicy. Wylewka betonowa, posadzka ceglana. W pozostałych pomieszczeniach - drewniane z drewna iglastego.

Miasto na lewym brzegu r. Odry i ujścia r. Kłodnicy. Gród warowny, wzmiankowany w 1104 r. Od II poł. XIV w. - na prawie magdeburskim. W 1741 r. budowa nowożytniej twierdzy, z fortyfikacjami systemu kleszczowego. W 1874 r. twierdza ulega likwidacji, a miasto rozprze-strzenia się, zajmując pod budownictwo tereny d. fortyfikacji. Od połowy XIX w. rozwój miasta związany z Portem i przemysłem. Rozbudowa i uprzemysłowienie następuje po r. 1975, z chwilą włączenia m. Kędzierzyna w wspólny organizm miejski i administracyjny. Na podstawie analizy planów twierdzy Koźle - z przed r. 1874, ul. Garncarska posiadała dotychczasowy układ urbanistyczny, wraz z linią zabudowy. Na podstawie tradycji, analizy stylistycznej obiektu, oraz lokalizacji t.j. w bezpośrednim sąsiedztwie wsch. obwodu wału głównego twierdzy - budynek mógł być magazynem prochowym. Jednym z nielicznych z zachowanych obiektów pomocniczych d. fortyfikacji miast śląskich. Kwalifikuje się do wpisania do rejestru zabytków.



<p>14. Kubatura</p> <p>ok. 1 910 m<sup>3</sup></p>	<p>15. Powierzchnia użytkowa</p> <p>ok. 610 m<sup>2</sup></p>	<p>16. Przeznaczenie pierwotne</p> <p>magazyn</p>	<p>17. Użytkowanie obecne</p> <p>obiekt nieużytkowany</p>
<p>18. Prace budowlane i konserwatorskie, ich przebieg i dokumentacja</p>		<p>19. Stan zachowania (fundamenty, ściany zewnętrzne, ściany wewnętrzne, sklepienia, stropy, konstrukcje dachowe, pokrycie dachu, wyposażenie i instalacje)</p> <p><u>Fundamenty</u> - stan zadawalający, zawilgocenie podstawy murów z braku izolacji p.wilgociowej.</p> <p><u>Ściany zewnętrzne</u> - frontowa (wsch.) i boczna (połudn.) stan dobry. Tylko w przyziemiu rozłazowanie niewielkich partii murów i odpadanie tynków.</p> <p><u>Ściana szczytowa (tylna)</u> - odpadanie tynku i pionowe pęknięcia naroży budynku/murów/. Wskazane ich zabezpieczenie. <u>Ściana półn. (podwórzowa)</u> nieotynkowana. Przyziemie - poważne rozłazowanie cegieł i to na znacznej powierzchni. W wyższych partach mur wykazuje nierówności powierzchni (nie był tynkowany), ślady różnych przemurowań i dobudówek. Stan nie jest najlepszy.</p> <p><u>Ściany wewnętrzne</u> - piwniczne, stan zadawalający. Zawilgocenia i odpadanie tynków w przyziemiu.</p> <p><u>Sklepienia</u> - piwniczne, stan dobry.</p> <p><u>Stropy</u> - międzykondygnacyjne - stan dobry. Zniszczenia mechaniczne. Aktywny żer biologicznych szkodników drewna i niewielkie zawilgocenia.</p> <p><u>Konstrukcja dachowa, pokrycie dachu</u> - dobry</p> <p><u>Instalacje</u> - odłączone (nie funkcjonują).</p> <p>20. Najpilniejsze postulaty konserwatorskie</p> <p>Budynek wymaga kompleksowego remontu obejmującego:</p> <ul style="list-style-type: none"> <li>- naprawa naroży m<sup>u</sup>ru od strony zachodniej.</li> <li>- założenie izolacji p.wilgociowej i stworzenie odpowiednich spadków od strony południowej, z utwardzeniem terenu.</li> <li>- naprawy ściany półn. Uzupełnieniem ubytków muru, wyrównanie powierzchni, otynkowanie.</li> <li>- uzupełnienie tynków w miejscu ich braku (na wszystkich elewacjach i ścianach piwnic).</li> <li>- wykonanie robót impregnacyjnych i odkażających.</li> </ul>	



21. Akta archiwalne (rodzaj akt, numer i miejsce przechowywania)

24. Uwagi różne

22. Biblioteka

"Katalog Zabytków Sztuki w Polsce" t.VII  
woj.opolskie, zeszyt 5 - powiat kozielski.  
PAN W-wa 1965 r.

"Słownik Geograficzny Królestwa Polskiego i innych  
krajów słowiańskich" Nakład-Wł.Wasilewski str.557  
W-wa 1888 r.

"Zabytki architektoniczne województw katowickiego  
i opolskiego"-przewodnik. Cz.Thyllie - str. 212  
Wyd.Slask Katowice 1969 r.

"Sztuka Śląska Opolskiego" - str. 363  
T.Chrzanowski-M.Korneski. Wydawnictwo Literackie  
Kraków 1974 r.

23. Źródła ikonograficzne i fotografia (rodzaj, miejsce przechowywania, sygnatury)

25. Opracował

tekst. mgr Józef Kowalewski XI.1995 r.

imię, nazwisko, data, podpis

plany, rysunki mgr Józef Kowalewski XI.1995 r.

imię, nazwisko, data, podpis

zdjęcia fotogr. mgr Józef Kowalewski XI.1995 r.

imię, nazwisko, data, podpis

miejsce przechowywania negatywów u autora

KARTA PO WYPEŁNIENIU PODLEGA OCHRONIE NA PODSTAWIE PRZEPISÓW PRAWA AUTORSKIEGO

26. Adnotacje o inspekcjach, informacje o zmianach (daty, imiona i nazwiska wypełniających)

27. Załączniki



1. Miejscowość K E D Z I E R Z Y N - K O Ź L E	2. Obiekt (nazwa jak w karcie) MAGAZYN tzw.STARA PROCHOWNIA	3. Zawartość wkładki (nazwa obiektu lub materiału uzupełniającego) O p i s - ciąg dalszy poz. 13
--	---	---

Podłoga pomieszczeń piwnicy - drewniana, położona bezpośrednio na podłożu, porażona na znacznej powierzchni przez grzyb domowy właściwy (*Coniophora cerebella*), forma aktywna. Pozostałe deski stropów-podłóg zaatakowane przez owady -kołatki.

S c h o d y - do piwnic ceglane, na zaprawie cementowo-wapiennej. Pomiędzy rampą wyładowczą parteru a właściwym parterem -pochylnia(drewno).Pozostałe pionowe komunikacyjne to schody drewniane, policzkowe(drabiniaste).Drewno iglaste. Wyeksploatowane. Przy ścianie połudn. komory wejściowej - mechaniczny dzwignik towarowy.

O t w o r y-okna, i blendy elewacji frontowej -prostokątne,zasklepienie odcinkowo.Od zewnątrz dekoracyjna opaska z cegły licówki, od wewnątrz-węgary i nadproże w cegle. W ścianie półn.wysokie, wąskie( 7 cm) otwory szczelinowe.

W oknach prosta stolarka(drewno),przeszklona szkiełkami zwykłymi,matowanymi. Od zewnątrz, siatka metalowa w ramie. Wszystkie otwory wejściowe,zewnętrzne i wewnętrzne przesklepienie odcinkowo. W wejściu głównym -prostokątne, 2-skrzydłowe,duża, brama metalowa, w niej mniejsza furta wejściowa.

#### R Z U T

Nieregularny, wydłużony prostokąt.Ściana frontowa(wsch.) i narożnik ściany północnej- pod różnymi kątami,tworzą prawie ostrosłup.

Elewacja frontowa (wsch.) -4-osiowa(blendy),południowa- 6-osiowa. Jednotraktowa, z jednym ciągiem komunikacyjnym. Od północy i zachodu -zwarta zabudowa sąsiednich posesji,tworząca wewnętrzne podwórze.

#### B R Y Ł A

Budynek wolnostojący o prostej,zwartej,surowej bryle. 3-kondygnacyjny(+ piwnica).Od ul. Garncarskiej,do naroża południowego przylega wysoki, ceglany ,dekoracyjny mur-ogrodzenie. Od strony półn. -pozostałości identycznego ogrodzenia,wbudowanego w parterowy, współczesny garaż, przylegający do budynku nr.3/nieużytkowany, do remontu/. Dach pulpitowy, osłonięty od frontu poziomym, masywnym, znacznie wysuniętym przed lico- gzymsem z profilowanych cegieł.

Surowość bryły podkreśla lokalizacja - wąska,wybrukowana "kocimi łbami" uliczka, ze znacznym spadkiem w kierunku południowym.

#### E L E W A C J E

E l e w a c j a f r o n t o w a - (wsch.), wąska, prostokątna,4-osiowa(blendy),tynkowana. Podzielona na trzy poziome pasy pasami ceglanego fryzu, z cegły licówki. Część parterowa-dodatkowo przez 2 pasy cegieł.

Wysoki cokół,tynkowany zaprawą cementową. W przyziemiu duży, prostokątny,przesklepienie odcinkowo,otwór wejściowy, /brama/. Dwuskrzydłowe,metalowe zamknięcie. Górą -gzyms wińczący z profilowanych cegieł/kształtek/.

Wszystkie otwory okienne w budynku ( w tym blendy)- identyczne, o analogicznej dekoracji węgarów,parapetu i nadproża z cegły licówki.

Wkładkę założył: mgr Józef Kowalewski XI.1995 r.  
(imię, nazwisko, data)

Miejsce przechowywania negatywów: .....u autora.....



Elewacja połudn.(boczna) - o kształcie wydłużonego prostokąta.Tynkowana.6-osiowa. Podzielona poziomymi fryzami na 3-płaszczyzny. W przyziemiu, w narożu wsch. w miejsce okna -szerokie,ceglane nadproże(odcinkowe). Mógł być to drugi otwór wejściowy, lub tylko pełni funkcję konstrukcyjną(odciążającą). Dwustronne tynki uniemożliwiają precyzyjne badania.

W przyziemiu wysoki, otynkowany cokoł. W nim niewielkie,odcinkowo zasklepione,okienka piwniczne .Okratowane . Sciana s z c z y t o w a - (zach.). Otynkowana, bez cokołu,otworów okiennych.W obu narożach,na poziomie IIp. i niżej - pionowe pęknięcia muru (naprzestrzał).

Sciana b o c z n a (półn.)- ceglana, nieotynkowana.Zróznicowana faktura muru tak fakturalnie jak i kolorystycznie spowodowane różnorodnością użytych materiałów.

Płaszczyzna ściany w narożu wsch. znacznie odchylona (załamana), tworząc z elewacją frontową zamknięcie bryły pod kątem ostrym. Stan zachowania muru wskazuje na różnorodność działań budowlanych.

W części zachodniej wyraźnie zarysowany kształt dobudówki, wiążący się z bruzdą naroża, biegnącą przez całą wysokość. Możliwość konstrukcyjnego powiązania naroża,może sugerować istnienie w przeszłości skrzydła bocznego. Na poziomie I p.10-wąskich,wysokich otworów szczelinowych ( w tym 4 w ścianie załamanej).

Od ulicy podwórze zamyka garaż,powiązany ze ścianą półn. Magazynu. Podwórze częściowo utwardzane pozostałościami d.wylewek betonowych.

Wszystkie ściany do poziomu I -,50 m. zawilgocone,odpadający tynk (wewnątrz i zewnątrz),naloty grzybów pleśni,

#### W N E T R Z E -

Parter - część wjazdowa wysoka na 2-kondygnacje ( h-480 m ).Na wysokości 1.10 m od posadzki - drewniana rampa wyładownicza. W narożu połudn. - pion współczesnego dzwigu towarowego,elektrycznego,biegnący przez wszystkie kondygnacje.

W ścianie działowej(konstrukcyjnej) - w półn. narożu - wejście do korytarza piwnicznego. Schody ceglane. Pozostałe pomieszczenia parteru, I i II p. - halowe, bez ścianek działowych i wydzielonych pomieszczeń. Typowa przestrzeń składowa.

#### W Y P O S A Ż E N I E

Drewniana konstrukcja stropów i ich elementów nośnych (słupów), z dodatkową belką "podciągową".

#### I N S T A L A C J E

Odłączone, nie funkcjonujące. Elektryczna- siła i światło,woda.Ogrzewanie piecowe.Brak piecy.Zachowany trzon kominowy przy ścianie południowej. Rynny i rury spustowe .



1. Miejscowość

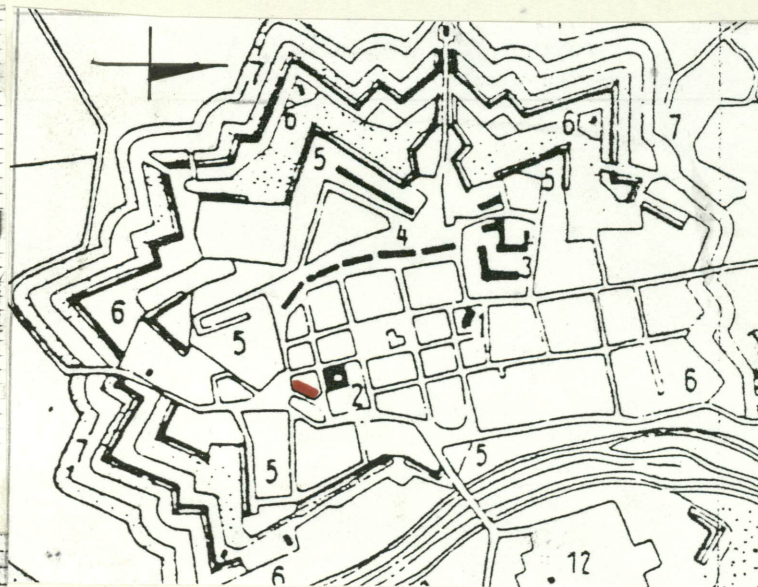
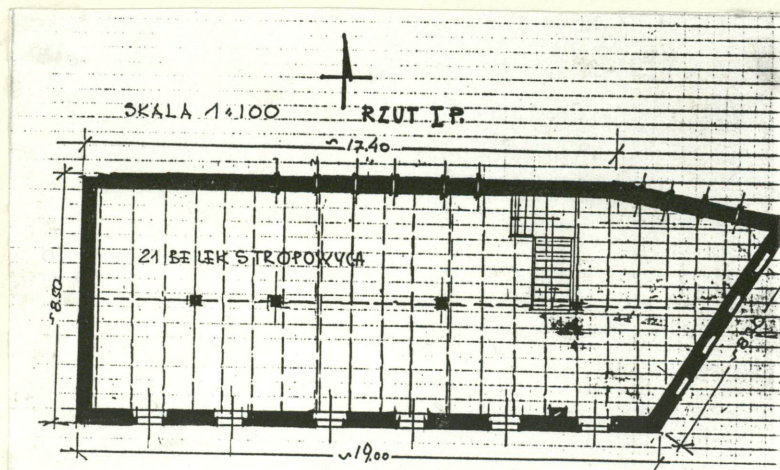
KĘDZIERZYN -  
KOŹLE

2. Obiekt (nazwa jak w karcie)

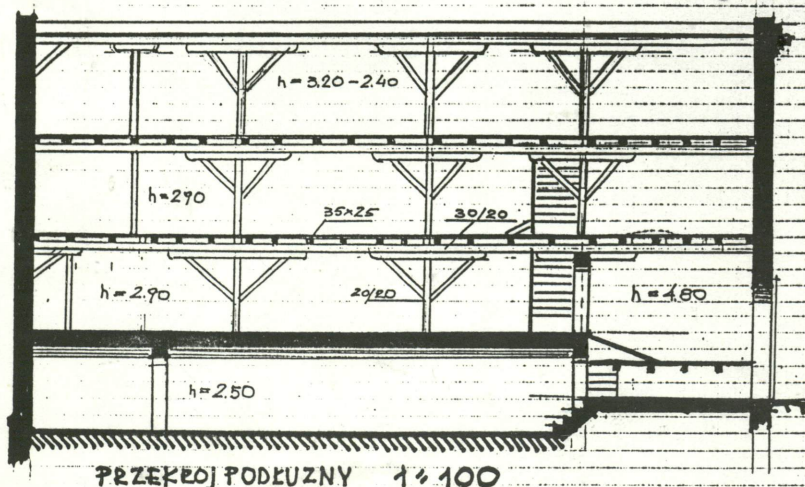
MAGAZYN  
tzw. STARA PROCHOWNIA

3. Zawartość wkładki (nazwa obiektu lub materiału uzupełniającego)

O p i s - ciąg dalszy poz. 13



Elewacja wsch. Elewacja frontowa



Wkładkę założył: mgr Józef Kowalewski XI.1995 r.  
(imię, nazwisko, data)

Miejsce przechowywania negatywów: u autora

Z-d Poligr. Jan Jasiński W-wa, ul. Wolna 13, tel. 12-43-83

Koźle -fortyfikacje(z przed r.1874) skala 1:10 000

Wzór ODZ 1978 r.





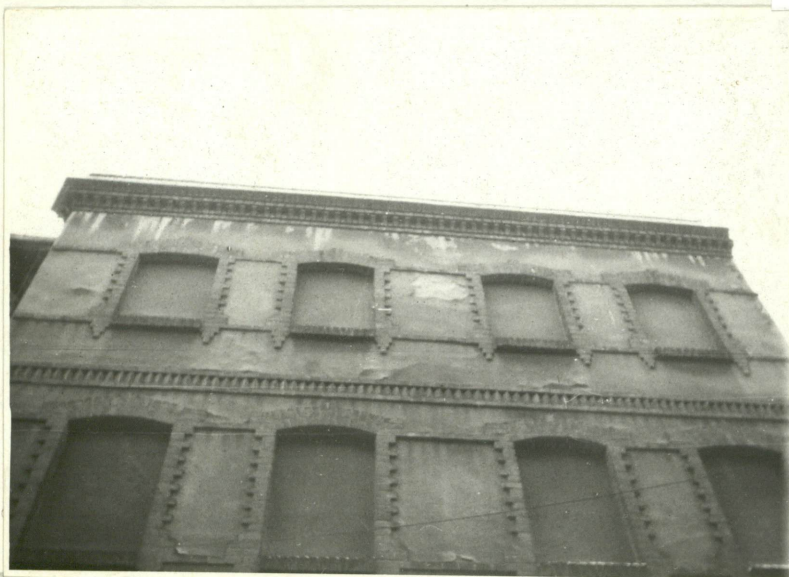
Ul. Garncarska -widok ogólny



Przyziemie (elew.wsch)-słup b.ogrodzenia  
naroże północne -zniszczone tynki



ul. Garncarska -dekoracyjne ogrodzenie



Elewacja frontowa -gzyms wieńczący



Elewacja wsch. i połudn.



1. Miejscowość

KĘDZIERZYN -  
KOŹLE

2. Obiekt (nazwa jak w karcie)

MAGAZYN  
tzw. STARA PROCHOWNIA

3. Zawartość wkładki (nazwa obiektu lub materiału uzupełniającego)

O p i s - ciąg dalszy poz. 13



Elewacja południowa



Sciana zachodnia



Elewacja półn.-wsch. -naroże



Wkładkę założył: .....mgr Józef Kowalewski XI.1995 r.  
(imię, nazwisko, data)

Miejsce przechowywania negatywów: .....u...autora.....

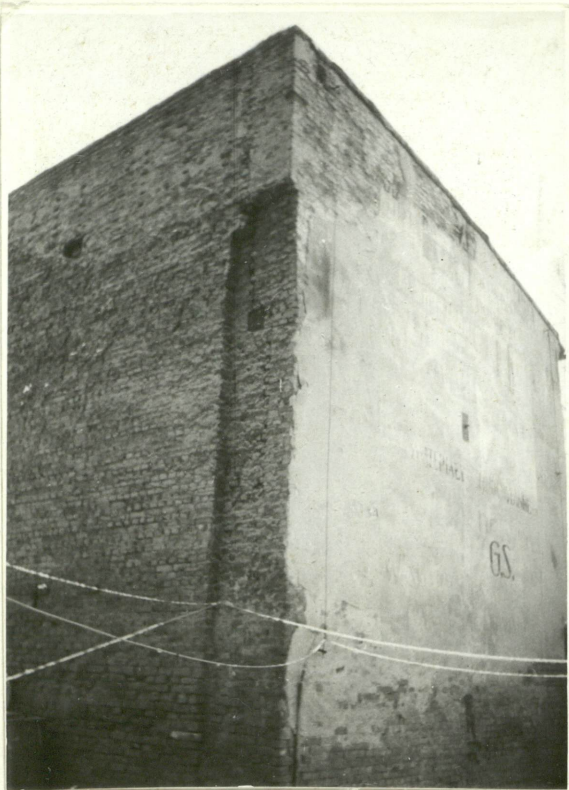
Z-d Poligr. Jan Jasiński W-wa, ul. Wolna 13, tel. 12-43-83



Elewacja połudn.-okno i fryz

19701.





Naroże półn.-zachodnie



(wsch.) -blenda okienna



Elewacja północna



Sciana półn.-okna szczelinowe



Przyziemie -zejście do piwnicy



Sciana półn.-okna szczelinowe(od wnętrza)



1. Miejscowość

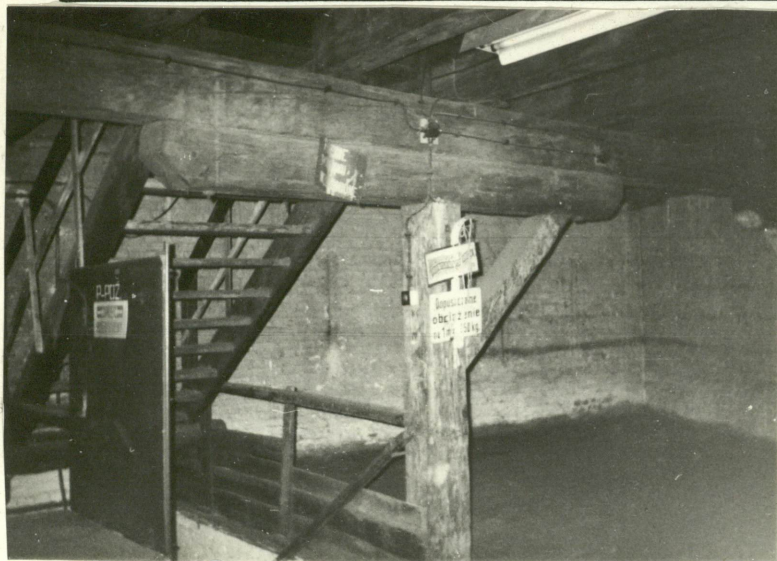
K E D Z I E R Z Y N -  
K O Z L E

2. Obiekt (nazwa jak w karcie)

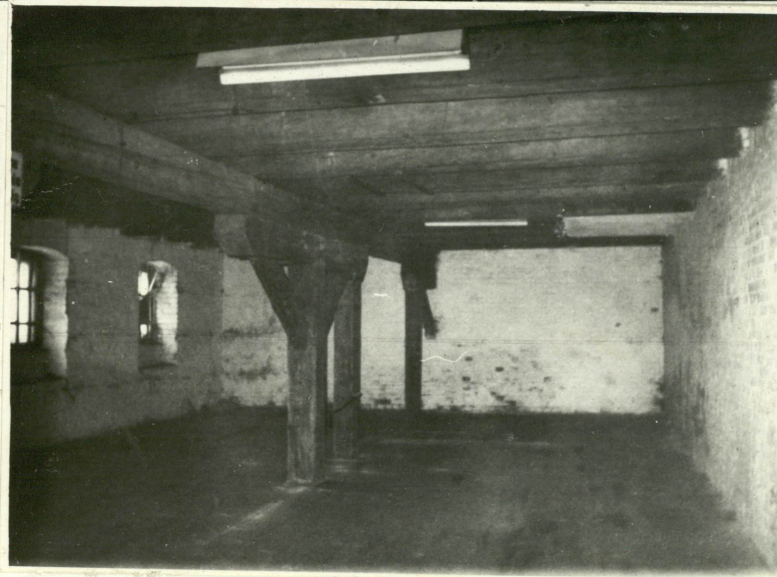
MAGAZYN  
tzw. STARA PROCHOWNIA

3. Zawartość wkładki (nazwa obiektu lub materiału uzupełniającego)

O p i s - ciąg dalszy poz. 13



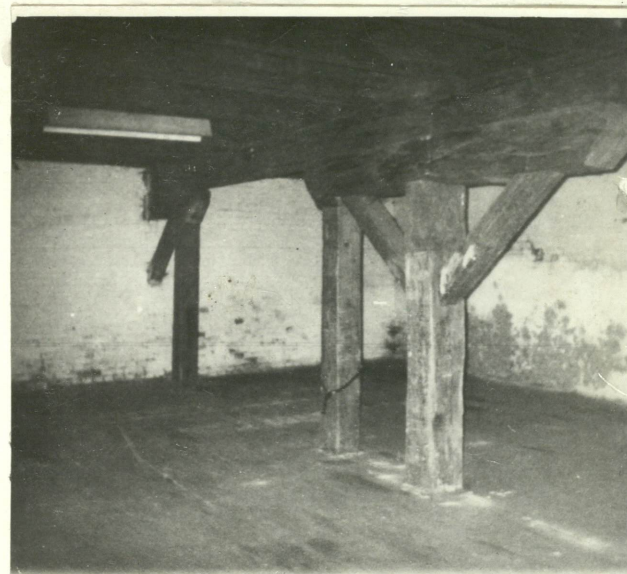
Schody wewnętrzne-drabiniaste



Konstrukcja nośna stropów drewn.

Słup konstrukcyjny  
(porażony przez owady)

Schody wewnętrzne-drabiniaste

Wkładkę założył: mgr Józef Kowalewski XI.1995 r.  
(imię, nazwisko, data)

Miejsce przechowywania negatywów: u autora

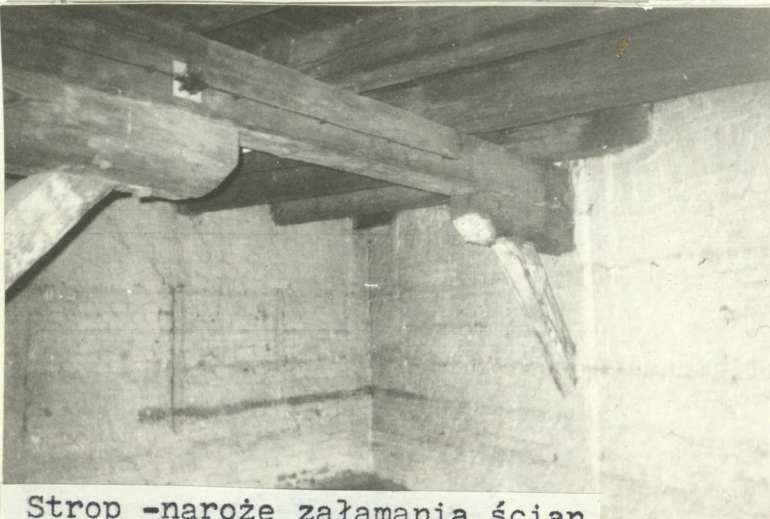
Z-d Poligr. Jan Jasiński W-wa, ul. Wolna 13, tel. 12-43-83

Wzór ODZ 1978 r.





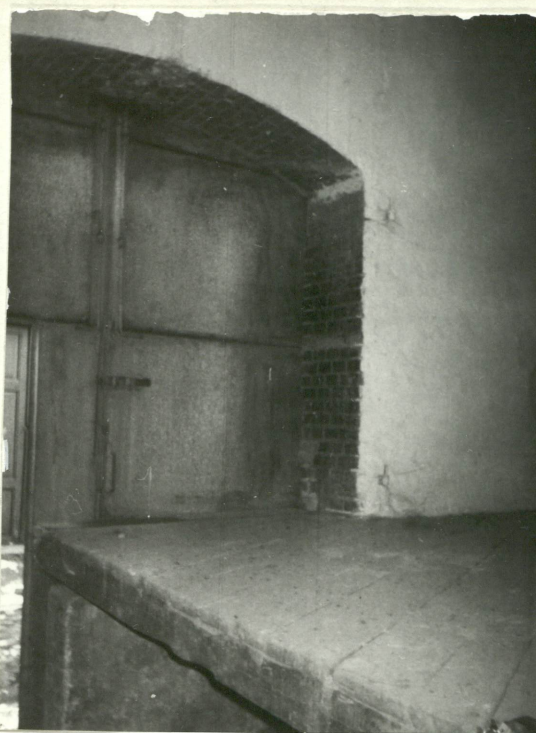
Konstrukcja stropodachu (IIp).



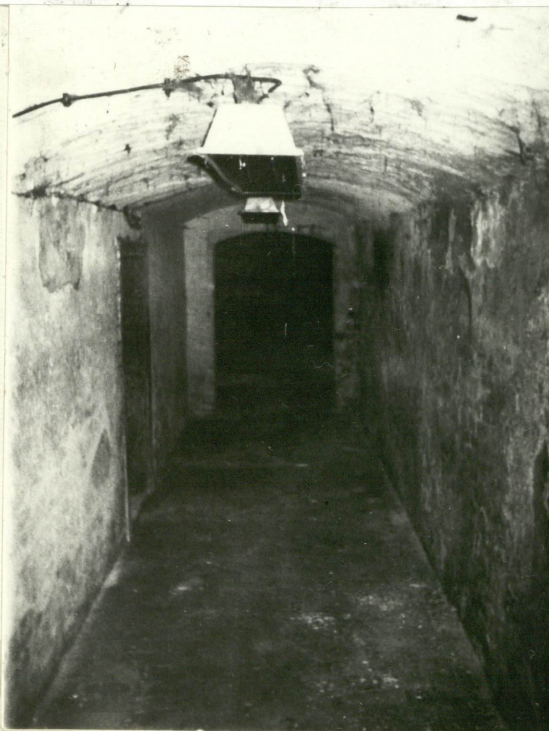
Strop -naroże załamania ścian



Sklepienia piwnic



Przyziemie -wejście główne  
i rampa wyładowcza



Sklepienia piwnic



Przyziemie-wejście do piwnicy



Piwnica schody

ANOL ODX 1022 U