

1. Obiekt

Kanał Kłodnicki - Zespół stopnia II - ŚLUZA Nr 2 /3/

2. Czas powstania

1817 r.

3. Miejscowość

KĘDZIERZYN-KOZŁE

11 Zdjęcia, plan sytuacyjny,

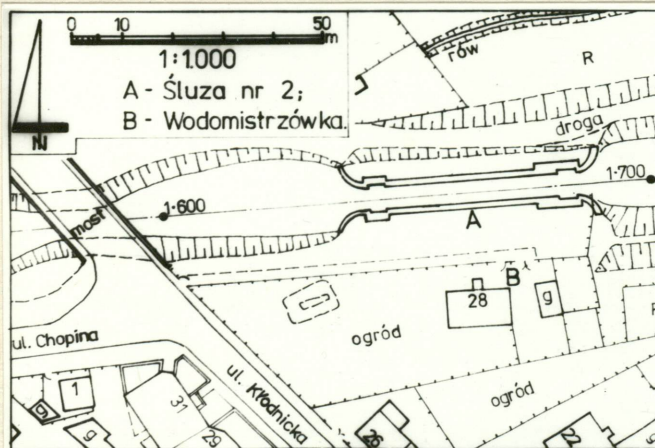
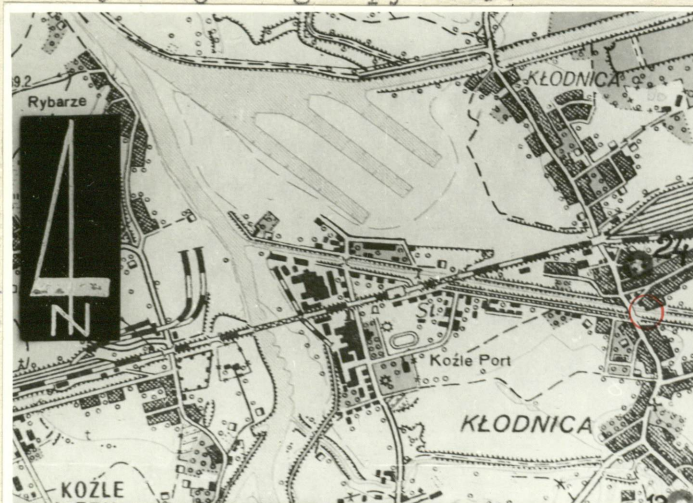


Fot. 1. Widok od wody górnej



Fot. 2. Widok od wody dolnej,  
obok śluzy zespół dawnej  
wodomistrzówki.

Sytuacja w-g mapy 1:25.000:



4. Adres dzieln. Kłodnica

ul. Kłodnicka - k. nr-u 28

nr hipoteczny

5. Przynależność administracyjna

województwo opolskie

gmina miasto Kędzierzyn-Koźle

6. Poprzednie nazwy miejscowości

Kłodnitz  
Kanderzin  
Kaderzin

7. Przynależność administracyjna  
przed 1 VI 1975

województwo opolskie

powiat Koźle

8. Właściciel i jego adres

Okręgowa Dyrekcja Gospodarki  
Wodnej  
WROCLAW, ul. Norwida 12

9. Użytkownik i jego adres

Rejonowa Dyrekcja Gospodarki  
Wodnej  
GLIWICE, ul. Sienkiewicza 2

10. Rejestr zabytków

Nr 2194/89 data 06.30.89



## 12. Autorzy, historia obiektu, określenia stylu.

Budowa Kanału Kłodnickiego w-g projektu W. Promnitz, rozpoczęła się już w 1800 r., lecz do 1815 r. drewniane śluzy nie mogły rozpocząć normalnej pracy. W 1815 r. kierownictwo prac przejmuje Inspektor budowlany Jeller i wraz z budowniczymi Fritschem oraz Klobberem wykonuje projekt śluzy murewanej. W tymże roku rozpoczyna się ich budowa, tak, że w 1817 r. pierwsze barki kursują już na trasie Sławęcice - rzeka Odra. Uroczyste oddanie do eksploatacji tego odcinka Kanału odbyło się 20 lipca 1817 r. właśnie przy śluzie nr 2.

W zasadzie wszystkie śluzy Kanału podobne są do siebie, powstały bowiem w-g jednolitych projektów, różnią się jedynie szczegółami /wysokość, inaczej rozwiązane mury oporowe, drobne szczegóły konstrukcyjne/. Nie odbiega od nich także śluza nr 2.

Śluza służyła nieprzerwanie do czasu zatrzymania żeglugi w 1937 r., w korycie Kanału weszły bowiem prace przy budowie nowego kanału /obecny Kanał Gliwicki/, wykorzystującego w znacznej części przekop dawnego Kanału Kłodnickiego.

Większe prace remontowe wykonano w latach 1877 - 79 /kier. Assmann - remont i uzupełnienie ubytków ścian komory i obu głów/ oraz 1909 - 12 /wymiana wrót i pełny remont całości/. Do 1937 r. śluzy były systematycznie konserwowane

1. i utrzymywane w gotowości eksploatacyjnej. Po zamknięciu Kanału, śluzy nadal były konserwowane jako szczególnej wagi zespół zabytków techniki /najstarszy na kontynencie europejskim kanał ze śluzami/. Po 1945 r. całość opuszczona, popada w ruinę.

## 13. Opis (sytuacja, materiał i konstrukcja, rzut, bryła, elewacje, dach, wnętrze wyposażenie, instalacje)

Śluza komorowa dwugłowa, usytuowana w km 1.645 Kanału Kłodnickiego /licząc w-g oficjalnego kilometrażu od środka nurtu Odry/. Znajduje się bezpośrednio przy domu nr 28 ul. Kłodnickiej w dzielnicy Kłodnica /dawna wieś/, pierwotnie wodomistrzówki, u wylotu ul. Chopina.

Śluza komorowa dwugłowa, osiowa /wrota w jednej osi stanowiącej równocześnie oś podłużną całości/. Wrota dwuskrzydłowe uchylne /wsporcze/. Brak kanałów przelewowych, przelew odbywał się otworami w dolnych częściach wrót, zamykanymi pionowymi zasuwami. Obsługa w całości ręczna. Wrota poruszane były za pomocą poziomych dyszli stanowiących przedłużenia kładek znajdujących się w koronach wrót, zasuw w drzwiach prawdopodobnie poruszane były mechanizmami dźwigniowymi. Górna głowa lekko wyodrębniona wysokością, dolna w poziomie korony ścian komory. W obu głowach wnętrza wrót oraz pionowe kanały zastawek remontowych. Przy głowach mury oporowe łączące się ze skarpowymi brzegami kanału. Proóg górny łukowaty, dolny prosty, połączone z wypustami dolnego uszczelnienia wrót. Uszczelnienia wrót samoczynne, dociskiem ślupa wody.

Całość wybudowana na planie wydłużonego prostokąta zakończonego z obu stron pogrubieniami murów pionowych, wyznaczającymi zasięg głów. Brak jakichkolwiek urządzeń cumowniczych.

W całości murowana z cegły ze wzmocnieniami narożnymi, koron oraz ścian obu głów ciosami z szarego piaskowca. Brak możliwości sprawdzenia dna komory i głów z progami, z zachowanych dokumentacji wynika, że płyty denne posiadają jedynie głowy, dno komory stanowi narzut kamienny. Płyty denne murowane z cegły z granitowymi ciosami oblicowania i progów. Wrota pierwotnie drewniane z bali ok. 14-16 cm /zachowane resztki przy zawiasach/, mocowane stalowymi zawiasami mającymi wzmocnienia przy pomocy kotwien zakończonych w specjalnych studzienkach.

Brak śladów jakichkolwiek urządzeń sygnalizacyjnych. Śluza nie zelektryfikowana, nie oświetlona.

Wielkości stałe: Rzędna progu = 169.160; dno komory 166.860; korona głowy górnej 172.510; korona ścian komory i głowy dolnej 171.910. Szerokość w świetle wrót 4,42 m, długość komory 29,50 m, długość całości 53,96 m. Wielkości eksploatacyjne: średnia woda górna = 170.660; średnia woda dolna = 168.360; spad 2,30 m; długość użytkowa komory 37,40 m. Poziomy wody obecnie nie utrzymywane, przez śluzę przepływa swobodnie nurt sanitarny ok. 1,5 m<sup>3</sup>/sek

W koronie lewego przyczółka głowy górnej napis, upamiętniający datę uruchomienia śluzy: "den 20. Julii M. 1817.", /dnia 20 lipca 1817 r./.



14. Kubatura	15. Powierzchnia użytkowa	16. Przeznaczenie pierwotne	17. Użytkowanie obecne
/nie dotyczy/	/nie dotyczy/	Śluza komorowa dla statków.	Śluza nieużytkowana, opuszczona, zdewastowana.
18. Prace budowlane i konserwatorskie, ich przebieg i dokumentacja		19. Stan zachowania (fundamenty, ściany zewnętrzne, ściany wewnętrzne, sklepienia, stropy, konstrukcje dachowe, pokrycie dachu, wyposażenie i instalacje)	
1877-79 - Remont śluzy i uzupełnienie ubytków w ścianach komory i obu głów /projekt i nadzór budowniczy wodny Assmann/. 1909-12 - Remont całości, wymiana wrót w obu głowach. 1817 - 1937 - Stała konserwacja całości. 1937-45 - Śluza utrzymywana w stanie gotowości technicznej jako obiekt zabytkowy. Po 1945 r. nie przeprowadzano żadnych prac remontowych. 1979 - Usunięcie wrót. 1984-87 - Na okres budowy jazu przelewowego na rzece Kłodnicy, Kanalem przepuszczono całość wód tej rzeki.		Ogólny stan techniczny śluzy - niedostateczny. Liczne ubytki i zniszczenia ścian komory w dolnych częściach /spowodowane podmyciem przez nurt rzeki Kłodnicy przepuszczony Kanalem/. Spękania ścian komory, w ścianie prawej /patrząc od góry w kierunku rzeki Odry/ w pęknięciu wyrosło drzewo, rozsadzające pęknięcie. Ubytki ciosów umacniających koronę ścian komory i obu głów. Brak części blaszanych pokryw zawiasów wrót oraz studzienek mocowania kotwien. Brak wrót. Śluza opuszczona, pozbawiona konserwacji, ściany komory silnie podmyte nurtem przepuszczonej w latach 1984-87 rzeki Kłodnicy. Brak możliwości sprawdzenia stanu technicznego płyt dennych w głowach progów oraz dna komory	
20. Najpilniejsze postulaty konserwatorskie			
Koniecznym jest usnięcie drzewa wyrosłego w murze komory przy głowie dolnej oraz uzupełnienie narzutu kamiennego dna komory o ok. 30 - 40 cm dla zabezpieczenia śluzy przed podmyciem, co w konsekwencji doprowadzić może do zawalenia się ścian komory. Korony ścian komory i obu głów należy oczyścić z porastającej je roślinności oraz wzmocnić spojenia ciosów piaskowcowych. Śluza zasługuje na objęcie jej ochroną konserwatorską przez wpisanie do Rejestru Zabytków wraz z całością zachowanych pozostałości Kanalu Kłodnickiego.			



21. Akta archiwalne (rodzaj akt, numer i miejsce przechowywania)

Vide - karta zespołu.

22. Bibliografia

Vide - karta zespołu.

23. Źródła ikonograficzne i fotografie (rodzaj, miejsce przechowywania, sygnatury)

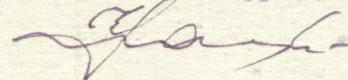
Vide - karta zespołu.

24. Uwagi różne

Karta podlega ochronie na podstawie Prawa Autorskiego.

25. Wypełnił

1988-05-15



mgr inż. Zbigniew Łabęcki  
ZPAF AP-10

26. Sprawdził

27. Załączniki

1. Wkładka - Rysunki, fotografie.
2. " - Fotografie.



1. Miejscowość

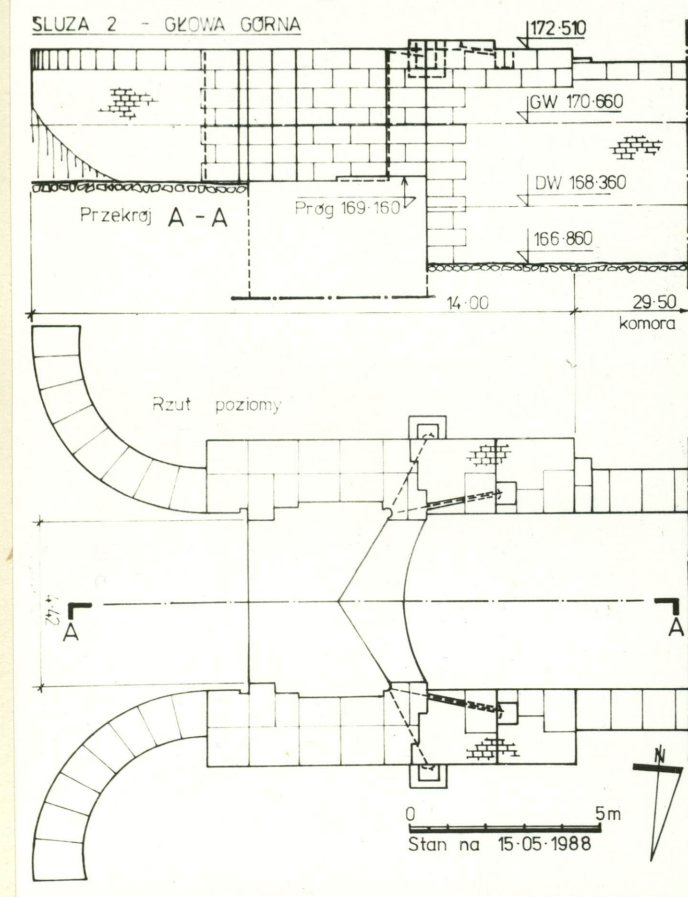
KĘDZIERZYN-KOŹLE

2. Obiekt (nazwa jak w karcie)

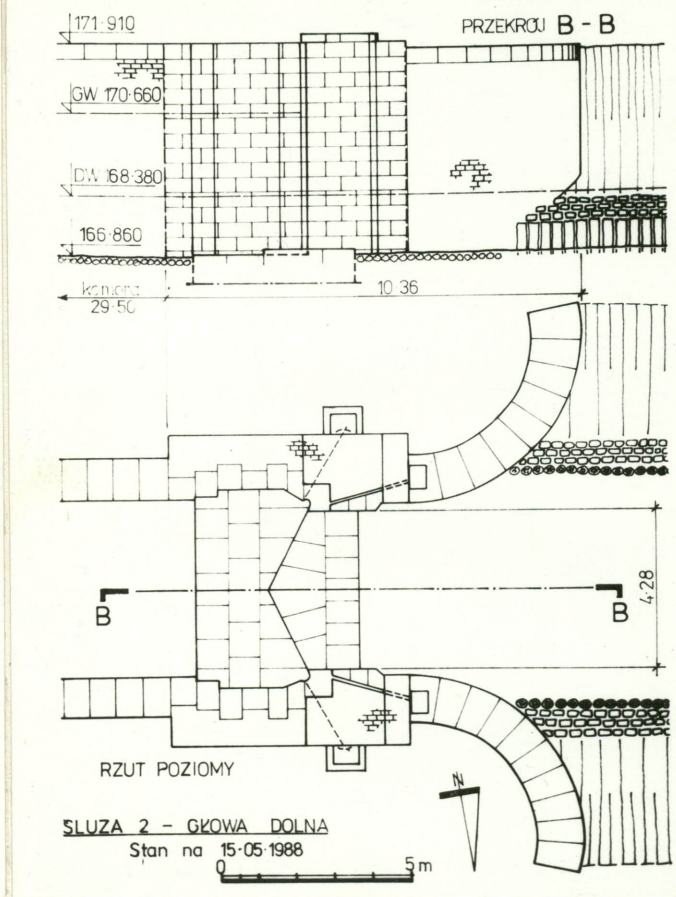
Kanał Kłodnicki  
ŚLUZA Nr 2 /3/

3. Zawartość wkładki (nazwa obiektu lub materiału uzupełniającego)

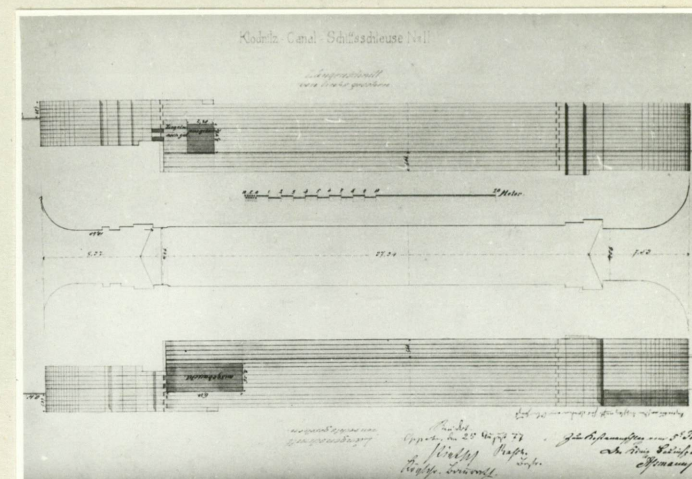
Rysunki, fotografie.



Rys. 1.



Rys. 2.



Rys. 3.

Fot. 3.



Rys. 1. Głowa górna i górna część komory - rzut poziomy i przekrój podłużny.  
 2. Głowa dolna i dolna część komory - rzut poziomy i przekrój podłużny.  
 3. Rzut poziomy i widoki ścian. Rys. Assmann 1876 /w związku z remontem  
 śluzy/. Z: AP Wrocław, zesp. Kart.Rej.Op. III/17,2.

Wkładkę założył: Z.M. Łabęcki 15.5.1988  
 (imię, nazwisko, data)

Miejsce przechowywania negatywów: .....

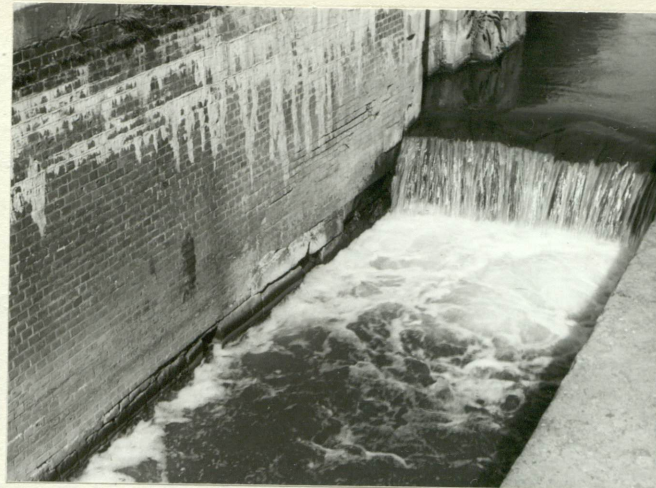
Fot. 3. Zespół dawn. wodomistrzówki przy śluzie, ob. dom /ul. Kłodnicka 28/.

Wzór ODZ 1978 r.

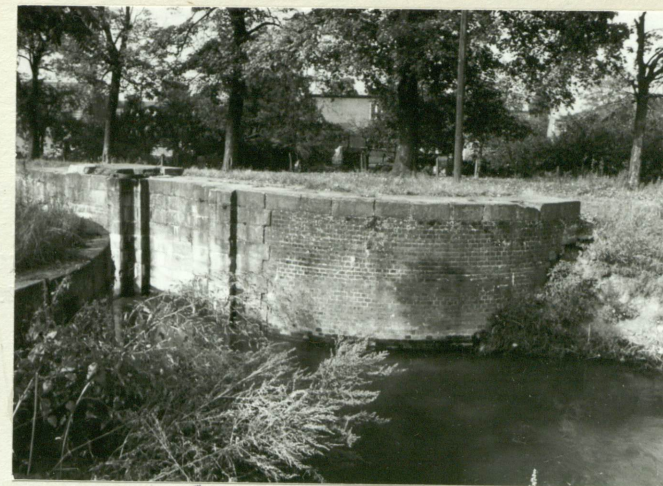




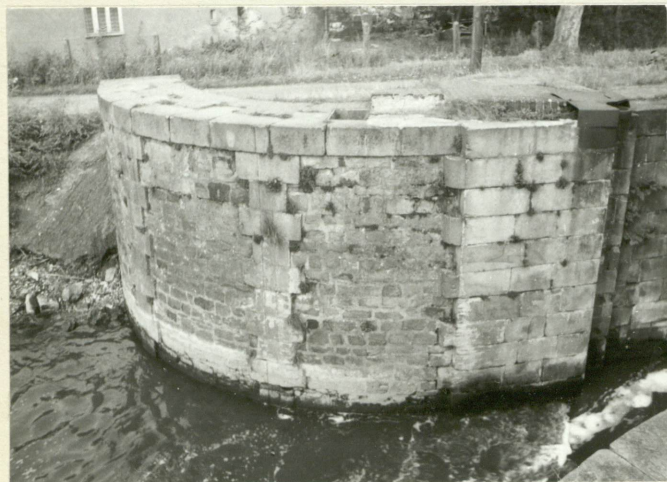
Fot. 4.



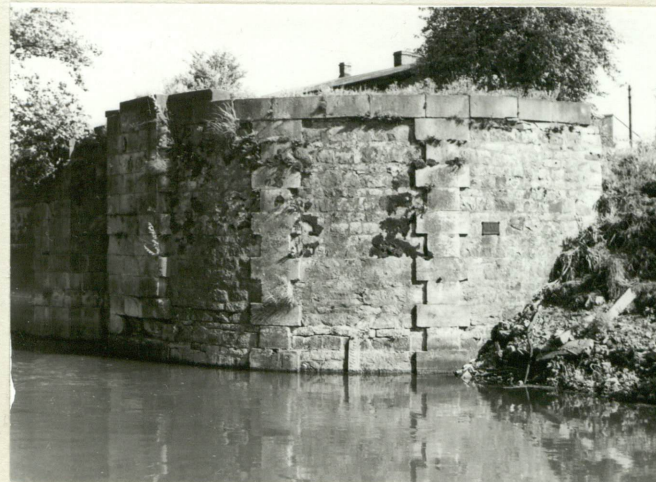
Fot. 5.



Fot. 6.



Fot. 7.  
Fot. 10.



Fot. 8.  
Fot. 11.



Fot. 9.



- Fot. 4. Mury oporowe głowy dolnej. Widoczne drzewo rosnące w prawej ścianie głowy dolnej.  
 5. Wnętrze komory, widoczne zniszczenia dolnych części ścian.  
 6. Mur oporowy prawego przyczółka głowy górnej.  
 7. Mur oporowy lewego przyczółka głowy górnej.  
 8. Mur oporowy lewego przyczółka głowy dolnej.  
 9. Fragment korony głowy górnej.  
 10. Wnęka wrót w głowie górnej.  
 11. Fragment korony głowy dolnej z widocznym zawiasem wrót,



1. Miejscowość

KĘDZIERZYN - KOŹLE

2. Obiekt (nazwa jak w karcie)

Kanał Kłodnicki -  
ŚLUZA Nr 2 /3/

3. Zawartość wkładki (nazwa obiektu lub materiału uzupełniającego)

Fotografie.



Fot. 12.



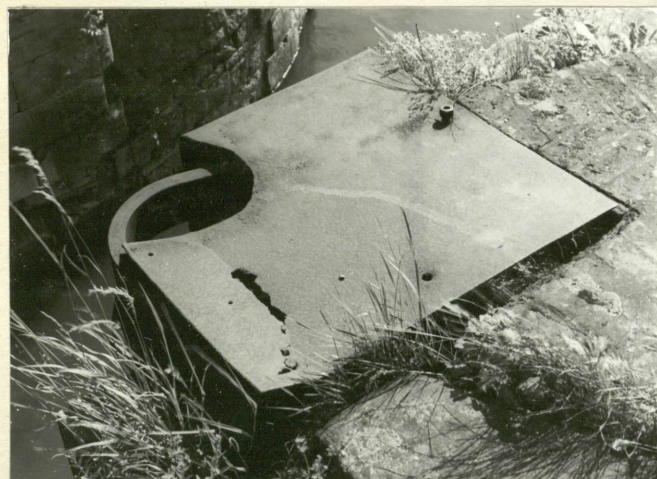
Fot. 13.



Fot. 14.



Fot. 15.



Fot. 16.

Fot. 17.



- Fot. 12. Fragment wewnętrznej ściany prawego przyczółka głowy dolnej z rosnącym w ścianie drzewem.  
 13. Widok komory z głowy górnej.  
 14. Widok komory z głowy dolnej.  
 15. Przelew nurtu przez próg śluzy w głowie górnej. Widoczny zarys progu.  
 16. Zawias prawego skrzydła wrót górnych.  
 17. Napis na głowie górnej, przyczółek lewy, upamiętniający datę rozpoczęcia eksploatacji śluzy.

Wkładkę założył: Z.M. Łabecki 15.5.1988  
 (imię, nazwisko, data)

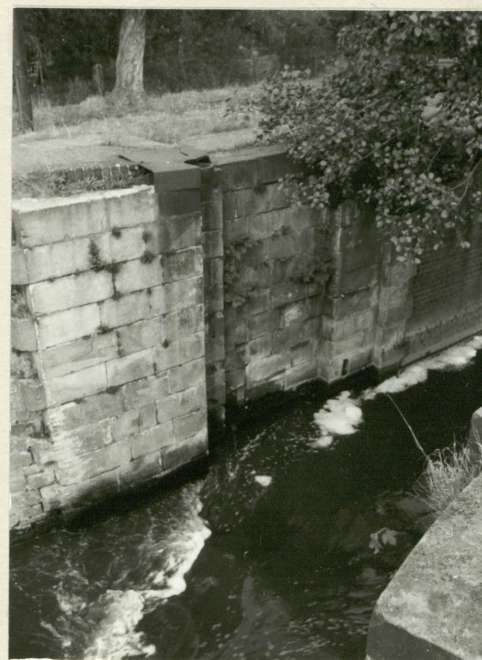
Miejsce przechowywania negatywów: .....

Wzór ODZ 1978 r.





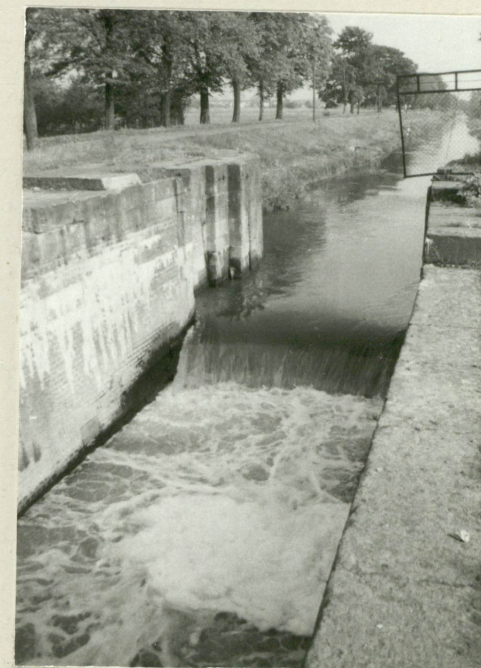
Fot. 18.



Fot. 19.



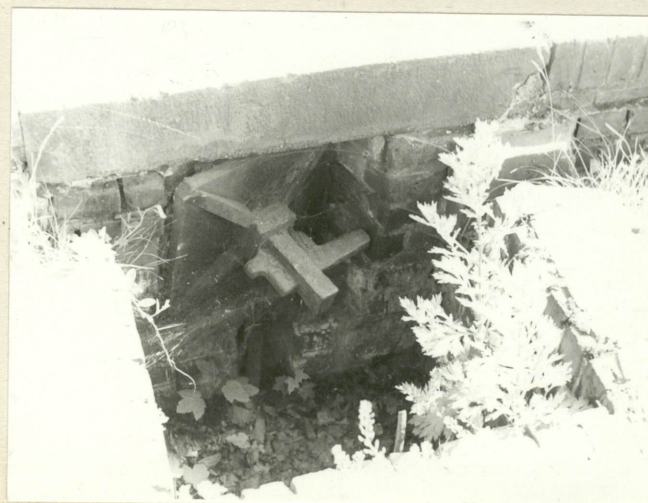
Fot. 20.



Fot. 21.



Fot. 22.



Fot. 23.

- Fot. 18. Fragment korony lewego przyczółka głowy górnej. Widoczne mocowanie zawiasu.
19. Wnęka wrót w przyczółku prawym głowy dolnej.
20. Korona prawej ściany komory, z głowy dolnej.
21. Wnętrze głowy górnej.
22. Mur oporowy lewego przyczółka głowy górnej.
23. Kotwienie zawiasu w głowie dolnej, widoczna studzienka kotwy i zakotwienie.