

A B C D E F G H I J K L M N O P R S T U V X Y Z

Nr

1. Obiekt

ARESZT

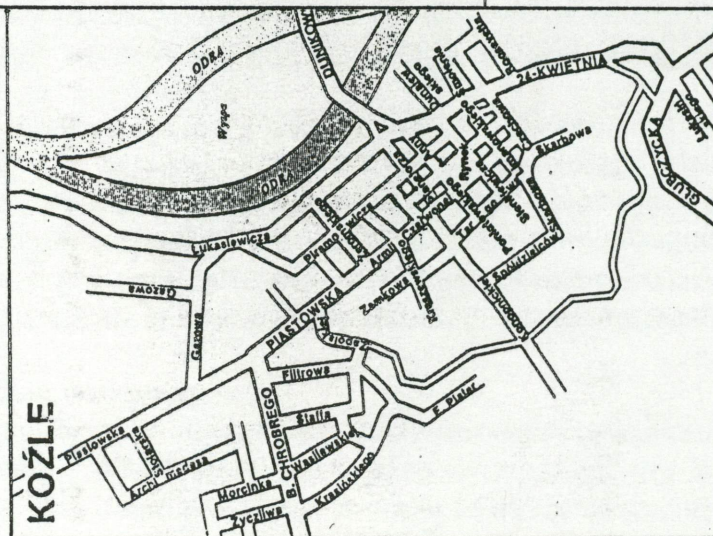
2. Czas powstania

4 ćw. XIX w.

3. Miejscowość

KOŹLE

11. Zdjęcia, rzut, przekrój, sytuacja, orientacja



4. Adres

ul. Raclawicka 10
47-200 Kędzierzyn-Koźle
nr hipoteczny zd. 166 cz.

5. Przynależność administracyjna

województwo opolskie

gmina Kędzierzyn-Koźle

6. Poprzednie nazwy miejscowości

Cosel

7. Przynależność administracyjna przed 1 VI 1975

województwo opolskie

powiat Koźle

8. Właściciel i jego adres

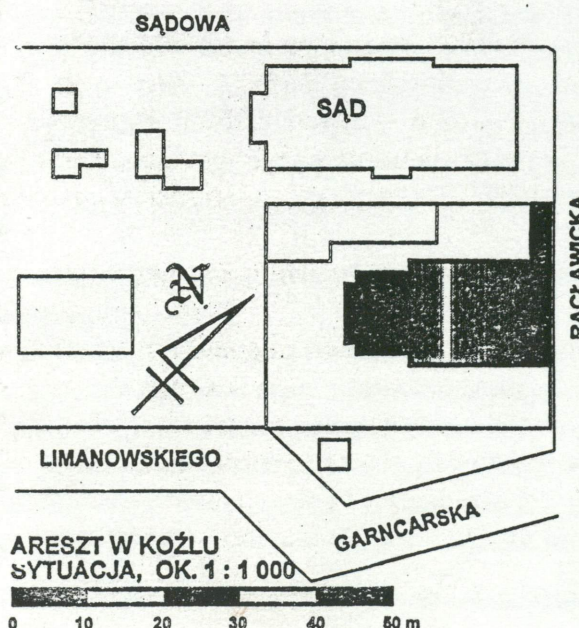
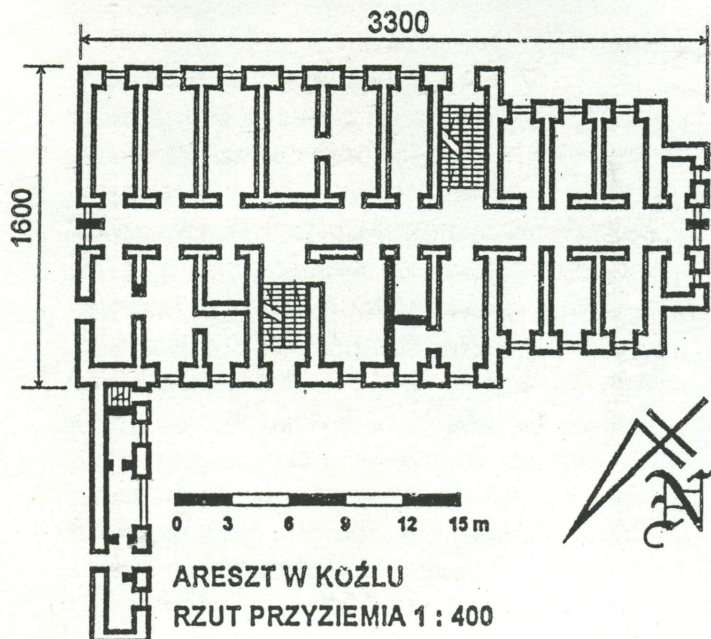
Okręgowy Inspektorat Służby
Więziennej, ul. Sądowa 2,
45-100 Opole

9. Użytkownik i jego adres

Areszt Śledczy w K-Koźlu
ul. Raclawicka 10
47-200 Kędzierzyn-Koźle

10. Rejestr zabytków

Nr 2380/98 data



12. Autorzy, historia obiektu, określenie stylu

Miasto Koźle, położone na szlaku handlowym, od początku swego istnienia rozwijało się jako warowny punkt obronny. W XVII w. była to twierdza z umocnieniami ziemnymi, od 1743 r. forteca w formie pięcioramiennej gwiazdy, z fosą i systemem wałów obronnych. Fortyfikacje te hamowały naturalny rozwój przestrzenny miasta. W 1873 r. zlikwidowano twierdzę, nastąpiła gwałtowna ekspansja miasta w związku z budową kanału kłodnickiego i portu rzeczno-g. W miarę rozwoju miasta wybudowano pod koniec XIX w. budynek sądu i towarzyszące mu więzienie.

Budynek w stylu typowym dla niemieckiego budownictwa obiektów przemysłowych i użyteczności publicznej, z zastosowaniem blokowej bryły, w stylu racjonalnym, geometrycznym, bez dekoracji architektonicznej.

13. Opis (sytuacja, materiał i konstrukcja, rzut, bryła, elewacja, wnętrze, wyposażenie, instalacje)

SYTUACJA: usytuowany w centralnej części Koźla, na lewym (zachodnim) brzegu rzeki Odry, po zachodniej stronie ulicy Racławickiej, wolnostojący. Ok. 100 m na płn. od Rynku, ok. 250 m na płn.-zach. od kościoła parafialnego p.w. św. Zygmunta, ok. 200 m na pld. od mostu drogowego przez Odrę. Na płn.-zach. budynek Sądu Rejonowego, na płn.-wsch., za ul. Racławicką mieszkalne domy wielorodzinne, na pld.-wsch. pasmo niezabudowanego terenu, za którym ulica Garncarska, na pld.-zach. pasmo niezabudowanego terenu, za którym kościół pofranciszkański p.w. Wniebowzięcia NMP.

Budynek otoczony wysokim, wykonanym z cegieł murem.

MATERIAŁ, KONSTRUKCJA, TECHNIKA: Ściany: murowane z cegły ceramicznej pełnej na zaprawie wapienno-cementowej, watek muru krzyżykowy, na zewnątrz licowane cegłą, wewnątrz tynkowane. Sklepienia i stropy: piwnica oraz korytarze sklepienie odcinkowo, w traktach zewnętrznych płyty Kleina. Wieżba dachowa: drewniana, kleszczowo-płatwiowa ze ścianką kolankową. Pokrycie dachu: płytki azbestowo-cementowe. Posadzki, podłogi: jastrych cementowy i jastrych terazzo, posadzki deszczułkowe i z płytek ceramicznych, podesty schodów wykładane płytami kamiennymi (granit). Schody: wejściowe jednobiegowe, murowane, wewnątrz dwubiegowe powrotne, oparte obu końcami na murze, kamienne (granit) oraz drewniane, dwubiegowe powrotne Otwory: zamknięte łukiem odcinkowym lub prostokątne, zróżnicowane wielkością, stolarka okienna drewniana, wszystkie okna okratowane, drzwi drewniane płycinowe lub opierzone oraz metalowe

RZUT: złożony z dwóch, przylegających do siebie krótszymi bokami prostokątów, w układzie trójtaktu korytarzowego; część północno-wschodnia szersza i dłuższa od południowo-zachodniej. W elewacji zachodniej części mniejszej ryzalit. Brak komunikacji pomiędzy pomieszczeniami w traktach skrajnych. Główne wejście w trakcie płn. części większej, boczne w połowie długości budynku od pld.-wsch. Do północnego narożnika przylega prostopadły do osi budynku budynek wartowni założony na planie wydłużonego prostokąta.

BRYŁA: symetryczna, złożona z dwóch założonych na planie prostokąta części. Budynek trójkondygnacyjny, z nieużytkowym poddaszem, w całości podpiwniczony, część większa kryta czterospadowym, część mniejsza trójspadowym dachem. W elewacji zach. prostokątny, kryty dachem trójspadowym ryzalit. Do budynku głównego, w narożniku północno-wschodnim przylega usytuowany prostopadłe, znacznie niższy i węższy, kryty dachem trójspadowym budynek wartowni.

| | | | |
|---|---|---|---|
| <p>14. Kubatura</p> <p>ok. 5 000 m³</p> | <p>15. Powierzchnia użytkowa</p> <p>ok. 1 600 m²</p> | <p>16. Przeznaczenie pierwotne</p> <p>areszt</p> | <p>17. Użytkowanie obecne</p> <p>areszt</p> |
| <p>18. Prace budowlane i konserwatorskie, ich przebieg i dokumentacja</p> <p>Powódź z lipca 1997 zalała piwnice budynku, wymieniono tam stolarke okienną i drzwiową, położono nowe posadzki</p> | | <p>19. Stan zachowania (fundamenty, ściany zewnętrzne, ściany wewnętrzne, sklepienia, stropy, konstrukcje dachowe, pokrycie dachu, wyposażenie, instalacje)</p> <p>Stan zachowania budynku jako całości oraz jego poszczególnych elementów dobry</p> <p>20. Najpilniejsze postulaty konserwatorskie</p> <p>Budynek zasługuje na ochronę poprzez wpis do rejestru zabytków</p> | |

21. Akta archiwalne (rodzaj akt, numer i miejsce przechowywania)

nie odnaleziono

24. Uwagi różne

25. Opracował

tekst mgr Wojciech Żurkowski

plany, rysunki mgr Wojciech Żurkowski

zdjęcia fotogr. mgr Wojciech Żurkowski

miejsce przechowywania negatywów w posiadaniu autora 1998

Karta po wypełnieniu podlega ochronie na podstawie przepisów prawa autorskiego

22. Bibliografia

nie odnaleziono

26. Adnotacje o inspekcjach, informacje o zmianach (daty, imiona i nazwiska wypełniających)

23. Źródła ikonograficzne (rodzaj, miejsce przechowywania, sygnatury)

27. Załączniki

wkładka do karty ewidencyjnej zabytkó architektury i budownictwa - szt. 3

| 1. Miejscowość | 2. Obiekt (nazwa jak w karcie) | 3. Zawartość wkładki (nazwa obiektu lub materiału uzupełniającego) |
|------------------|--------------------------------|--|
| KĘDZIERZYN-KOŹLE | ARESZT | c.d. tekstu, fotografie |

ELEWACJE: Budynek główny: Na wysokim cokole, w którym w każdej z osi okienka piwniczne. Elewacja wschodnia: w osi symetrii elewacji, w każdej kondygnacji pary wąskich okien, w środku I kond. części pñ. pojedyncze okno. Elewacja północna: jedenastoosiowa, w rytmie 1:1:1:2:1:1:1-1:1:1, osie 4 i 5-ta nieznacznie wysunięte przed lico elewacji, pomiędzy nimi, w przyziemiu, poprzedzony schodami otwór wejścia głównego, nad nim, w osiach, na poziomach międzykondygnacyjnych prostokątne otwory okienne. Osie od 1-8 zlokalizowane w części większej budynku, wyznaczone otworami okiennymi o zróżnicowanej wysokości, pozostałe osie okienne, o ujednoliconych wymiarach, zlokalizowane w części mniejszej. W partii poddasza, nad każdą z osi, para niewielkich, prostokątnych otworów okiennych. Elewacja zachodnia: część środkowa silnie zryzalitowana. Osie okienne skoncentrowane w ryzalicie. W osi symetrii ryzalitu, w każdej kondygnacji pary zamkniętych odcinkowo okien, flankowane niewielkimi okienkami. Elewacja południowa: 10-osiowa. Osie 1-3 zlokalizowane w części mniejszej budynku. Kształt, wymiary i dyspozycja otworów okiennych analogiczne do elewacji północnej w części mniejszej. Pozostałe osie w części większej, wyznaczone otworami okiennymi o ujednoliconych wymiarach, znacznie wyższymi niż w części mniejszej. W partii poddasza nad każdą z osi para niewielkich, prostokątnych otworów okiennych. W przyziemiu 4-ej osi, poprzedzony schodami otwór wejściowy. Nad całością gzyms koronujący, wsparty rzędem ceglanych kroksztynów.

Budynek wartowni: Elewacja wschodnia: w przyziemiu usytuowany na prawo od osi symetrii na tle śladu po zamurowanej bramie prostokątny otwór drzwiowy. W pierwszej kondygnacji ślad po zamurowanym otworze okiennym. Nad całością gzyms koronujący wsparty rzędem ceglanych kroksztynów. Elewacja zachodnia: dwuosiowa, bez dekoracji, osie wyznaczone prostokątnymi otworami okiennymi.

INSTALACJE: wodna, elektryczna, kanalizacyjna sanitarna i deszczowa, centralnego ogrzewania, telefoniczna

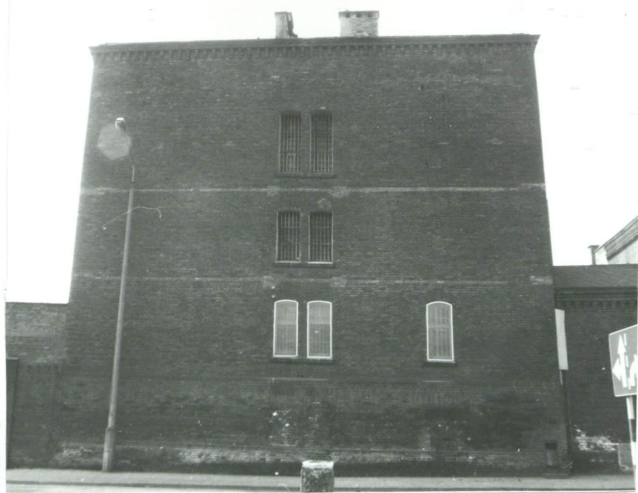


1



2

wkładkę założył: **mgr Wojciech Żurkowski**
miejsce przechowywania negatywów: **w posiadaniu autora**



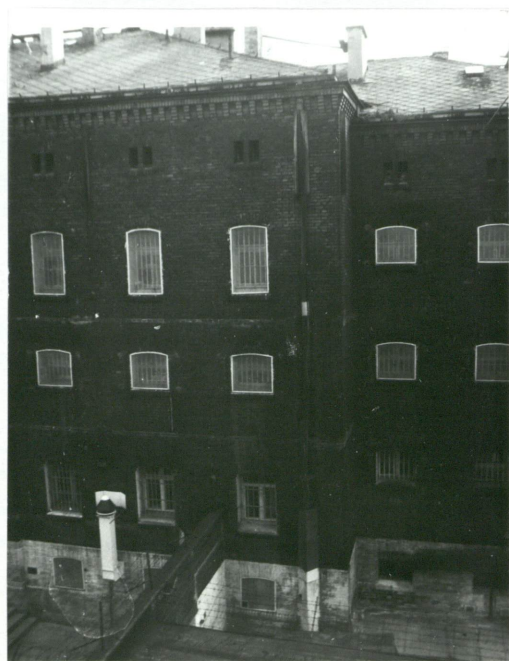
3



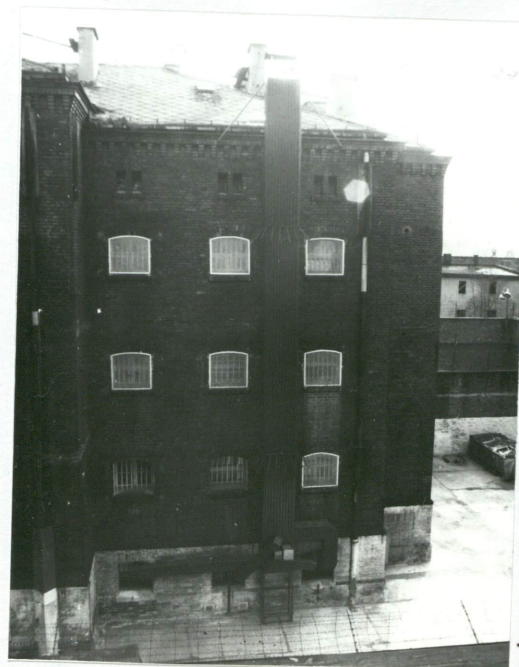
4



5



6

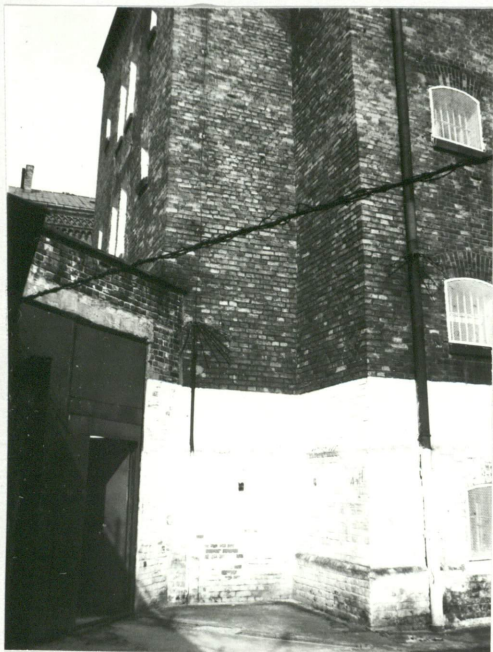


7

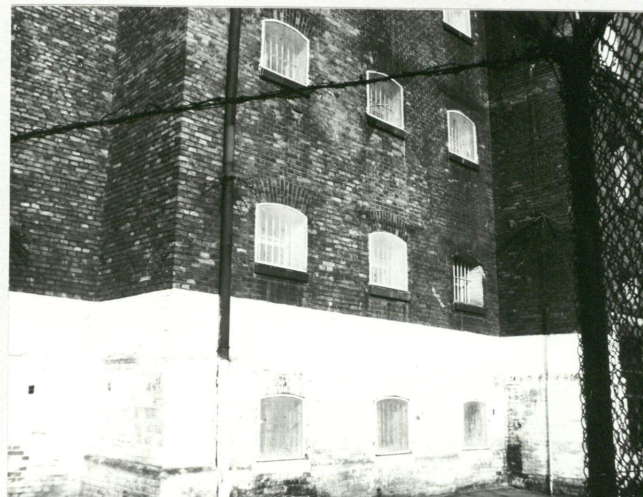


8

| 1. Miejscowość | 2. Obiekt (nazwa jak w karcie) | 3. Zawartość wkładki (nazwa obiektu lub materiału uzupełniającego) |
|------------------|--------------------------------|--|
| KĘDZIERZYN-KOŹLE | ARESZT | c.d. tekstu, fotografie |



9



10



11

wkładkę założył: **mgr Wojciech Żurkowski**
 miejsce przechowywania negatywów: **w posiadaniu autora**



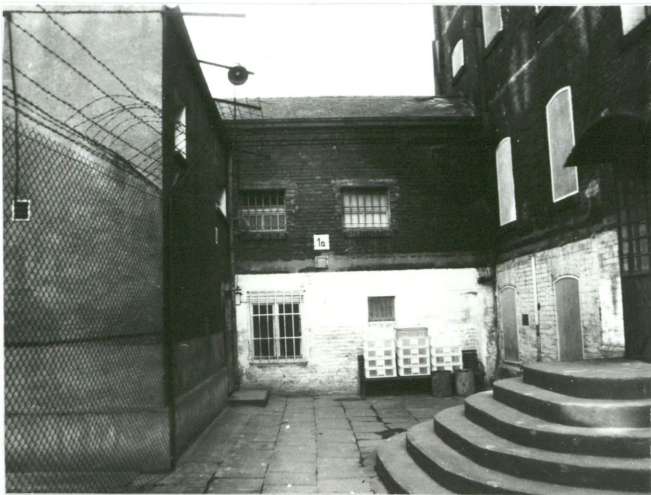
12



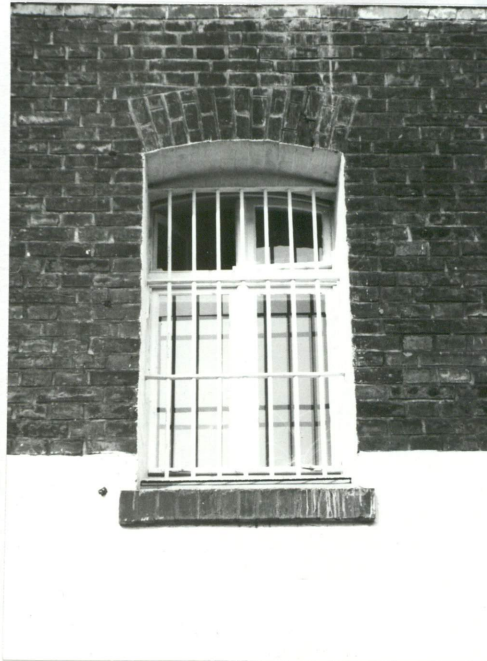
13



14



15



16



17

1. Miejscowość

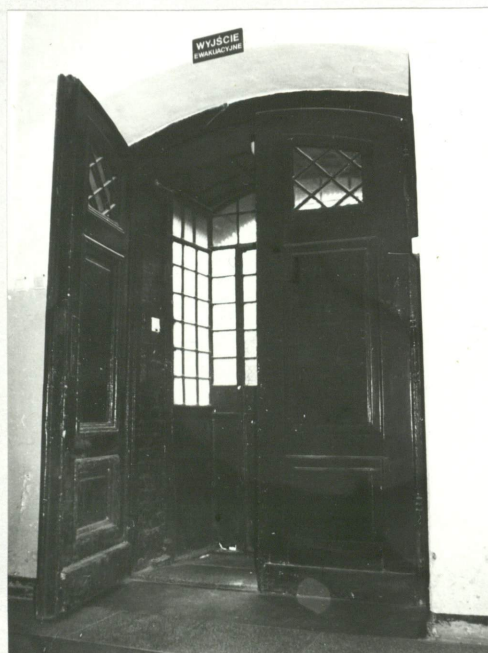
KĘDZIERZYN-KOŹLE

2. Obiekt (nazwa jak w karcie)

ARESZT

3. Zawartość wkładki (nazwa obiektu lub materiału uzupełniającego)

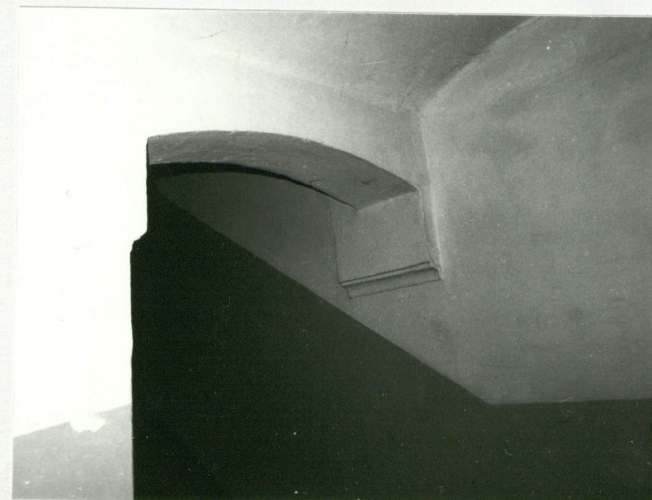
c.d. tekstu, fotografie



18



19



20



21

wkładkę założył: **mgr Wojciech Żurkowski**
miejsce przechowywania negatywów: **w posiadaniu autora**



22



23



24

1. Widok ogólny od wschodu
2. Widok ogólny od północy
3. Elewacja wschodnia
4. Elewacja północna
5. Elewacja północna
6. Zachodnia część elewacji płn.
7. Zachodnia część elewacji płn.
8. Elewacja zach. – fragment
9. Ryzalit elewacji zach.
10. Elewacja płd. - część zach.
11. Elewacja płd.
12. Wejście główne
13. Dziedziniec
14. Wartownia od wschodu
15. Wartownia od zachodu
16. Okno I- kondygnacji
17. Drzwi w elewacji płd.
18. Drzwi wewnętrzne
19. Korytarz
20. Klatka schodowa
21. Piwnica
22. Wieżba dachowa
23. Wieżba dachowa
24. Dekoracja muru