

## KARTA EWIDENCYJNA ZABYTKÓW ARCHITEKTURY I BUDOWNICTWA

Nr

1. Obiekt

SALA GIMNASTYCZNA W ZESPOLE GIMNAZJUM  
HUMANISTYCZNEGO  
OB. ZESPÓŁ SZKÓŁ PONADGIMNAZJALNYCH

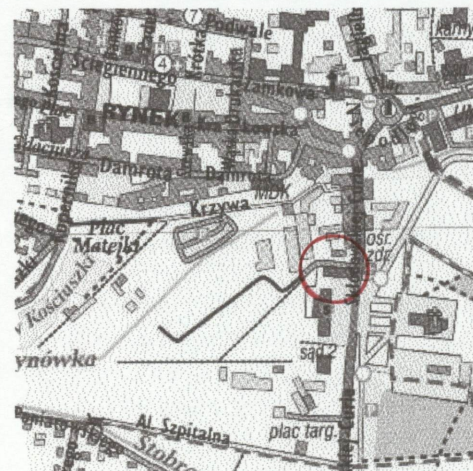
2. Czas powstania

koniec XIX w., 70-te I. XX w.

3. Miejscowość

**KLUCZBORK**

11. Zdjęcie, rzut, przekrój, sytuacja, orientacja



4. Adres

ul. M. Curie –Skłodowskiej 13  
46 -200 Kluczbork  
nr ewidencyjny działki: 253  
nr księgi wieczystej.: [REDACTED]

5. Przynależność administracyjna

województwo opolskie  
powiat. kluczborski  
gmina Kluczbork

6. Poprzednie nazwy miejscowości

Kreuzburg

7. Przynależność administracyjna przed 01. 01.1999 r

województwo opolskie  
gmina Kluczbork

8. Właściciel i jego adres

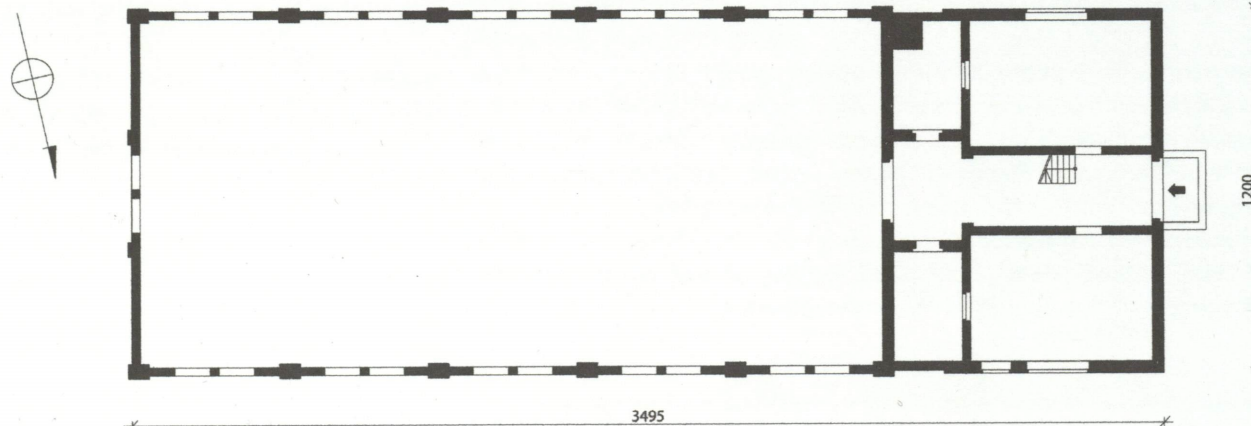
Starostwo Powiatowe w Kluczborku  
ul. Katowicka 1  
46 -200 Kluczbork

9. Użytkownik i jego adres

Zespół Szkół Ponadgimnazjalnych nr 1  
w Kluczborku  
ul. Curie Skłodowskiej 13  
46 – 200 Kluczbork

10. Rejestr zabytków

0 5m





W 1860 r. powstała w Kluczborku miejska szkoła średnia, w 1873 r. przekształcona w Gimnazjum Humanistyczne. W latach 1871 – 76 szkoła otrzymała nowy budynek na Oppelnerstrasse, ob. ul. Curie Skłodowskiej, wzniesiony z fundacji żydowskiego kupca Simona Cohna, późniejszego królewskiego tajnego radcy handlowego. W 1926 r. szkoła przejęła wyremontowany budynek po Seminarium Nauczycielskim na ówczesnej Bahnhofstrasse.

01.12. 1945 r. w Kluczborku utworzono Państwowe Gimnazjum i Liceum Administracyjno – Handlowe, początkowo w budynku przy ul. Byczyńskiej 1 oraz w internacie przy ul. Jagiellońskiej 1, dopiero gdy obecny budynek opuściło gimnazjum i liceum T. Kościuszki, od roku szkolnego 1945/7 szkoła przeniosła się do budynku, w którym funkcjonuje do dziś.

Budynek sali gimnastycznej, jak wskazują walory jego architektury wzniesiony został w końcu XIX w., w okresie nieco późniejszym od czasu budowy szkoły. Prezentuje walory budownictwa użyteczności publicznej z elementami klasycyzującymi, typowego dla okresu powstania. Zach. część dobudowana została w latach 70-tych XX w.

### SYTUACJA.

Kluczbork - miasto powiatowe położone w pn.wsch. części woj. opolskiego. W centrum, w niewielkiej odległości na pd.wsch. od starego miasta, przy ulicy Curie-Skłodowskiej przebiegającej w kierunku południkowym, oddzielającej park im. Kościuszki od zabudowy zach. pierzei ulicy, zlokalizowany jest ob. Zespół Szkół Ponadgimnazjalnych nr 1.

Posesja ma kształt trójkąta, ostrym wierzchołkiem skierowanego na zach., podstawą – do ulicy. Budynek szkoły, usytuowany pośrodku części wsch., zwrócony jest do ulicy fasadą. Budynek sali gimnastycznej – granicznie, w pn.zach. narożniku, ścianą szczytową zwrócony do ulicy. Na zach. przedłużeniu jego ściany pn. – wysoki, ceglany, otynkowany mur, dalej, w części zach. przechodzący w ogrodzenie z siatki rozpiętej na betonowych słupach. Przed pd. elewacją budynku – wąski klomb obsiany trawą z nasadzeniami krzewów. Po stronie pn. – wyłożone cementowymi płytami podwórko sąsiedniej posesji.

Wjazd na teren posesji szkoły, o nawierzchni betonowej, ulokowany jest przy pd.wsch. narożu budynku sali gimnastycznej. Prowadzi na tył posesji, gdzie przekształca się w szeroką szutrową bieżnię, biegnącą wzdłuż granicy pn.zach.

Teren posesji porasta trawa, wśród której wytyczone są dwa boiska: tartanowe – do tenisa – na zach. oraz małe, asfaltowe - do piłki nożnej. Granicę pd.zach. wytycza ogrodzenie z ażurowych kwater betonowych, w części wsch. przekształcone w wysoką podmurówkę z metalowym parkanem. Teren położony bezpośrednio przy zach. elewacji szkoły – zajmuje obszerny, prostokątny parking, od strony boiska ogrodzony jest murkiem z parkanem z metalowych prętów. Przed fasadą szkoły – szeroki klomb od strony ulicy ogrodzony niskim parkanem z metalowych prętów oraz żywopłotem liściastym

### MATERIAŁ. KONSTRUKCJA. TECHNIKA.

*Ściany:* ściany zewnętrzne murowane z cegły, otynkowane fakturalnie, cokół – ceglany; lizeny – ceglane, tynkowane. Gzymsy, parapety – ceglane, gładko tynkowane; detal rzeźbiarski – wypracowany w tynku. Ściany wewnętrzne ceglane, gładko tynkowane; w szatniach i pomieszczeniach pomocniczych – wyłożone współczesnymi płytkami ceramicznymi.

*Posadzki i podłogi* – w sali ćwiczeń – podłoga z nawierzchnią syntetyczną; w pozostałych pomieszczeniach – współczesne płytki ceramiczne; na balkonie podłoga z desek.

*Schody* – drewniane, jednobiegowe, policzkowe, stopnie wyłożone współczesnymi płytkami ceramicznymi.

*Sklepienia i stropy* – w części zach. – strop otynkowany, w sali ćwiczeń - oryginalny strop belkowy osadzony powyżej dolnej partii częściowo otwartej więźby dachowej, z deskowanym pułapem.

*Więźba dachowa* – częściowo otwarta, powyżej stropu – niedostępna. Kleszczowo – rozporowo - zastrzałowa; osadzona na dwóch rzędach słupów rozstawionych wzdłuż ścian wewnętrznych budynku; słupy podtrzymują belki stanowiące równocześnie tramy więźby. Wiązar składa się z pary długich kleszczy ujmujących dolne końcówki pary stolców i pary usztywniających je zastrzałów; między stolcami – rozpóra. Całość zmieczowana. Konstrukcja nad częścią współczesną – krokwiowa.

*Dach* kryty papą na deskowaniu.

*Okna* – wysokie, zamknięte łukiem odcinkowym, współczesne, plastikowe, zespolone, jednoodzielnne, wielopodziałowe, otwierano - uchylne. Okna prostokątne, współczesne, zespolone: jednoodzielnne i dwuodzielnne.

*Drzwi* - zewnętrzne i wewnętrzne – współczesne, prostokątne, dwuskrzydłowe, płycinowo-ramowe, w górnych kwaterach szklone; drzwi do szatni jednoskrzydłowe, jednopłytowe, współczesne.



14. Kubatura	15. Powierzchnia użytkowa	16. Przeznaczenie pierwotne	17. Użytkowanie obecne
ok.2100 m <sup>3</sup>	418 m <sup>2</sup>	Sala gimnastyczna szkoły	Sala gimnastyczna szkoły
18. Prace budowlane i konserwatorskie, ich przebieg i dokumentacja ( po 1945 r.) <ul style="list-style-type: none"> <li>70-te lata XX w. – dobudowanie aneksu zachodniego</li> <li>pocz. XXI w. - wymiana posadzek i okien</li> </ul>		19. Stan zachowania (fundamenty, ściany zewnętrzne, ściany wewnętrzne, sklepienia, stropy, konstrukcje dachowe, pokrycie dachu, wyposażenie i instalacje) <p>Stan dobry. Ubytki tynku w elewacjach. Odświeżenia wymagają warstwy malarskie ścian.</p>	
		20.Istniejące zagrożenia, najpilniejsze postulaty konserwatorskie <p>⇒ bieżące remonty budynku</p>	



21. Akta archiwalne (rodzaj akt, numer i miejsce przechowywania)

- Akta inspektoratu szkolnego w Kluczborku 1945 – 1950 (1951) ; AP w Opolu ; nr zesp. 718/0
- KLUCZBORK. Studium hist.-urbanistyczne do planu zagospodarowania przestrzennego miasta. Wrocław 1957. J. Leszczyński, J. Terpiłowski, E. Małachowicz, 79 s., 1-52 fot., 3 pl.
- Karta ewidencyjna Zespołu Szkół Ponadgimnazjalnych nr 1 w Kluczborku

22. Bibliografia

- Th.Heidenfeld, Chronik der Stadt Kreuzburg, von Begründung derselben bis auf die neueste Zeit, Kreuzburg 1861, s. 92, 105, 106
- H. Fuhrmann,, Fern von gebildeten Menschen. Eine oberschlesische Kleinstadt um 1870, München, 1989, s. 187 (podaje literaturę i archiwalia)
- S. Rakowski, Zarys Historii Szkoły Ekonomicznej w Kluczborku, 1996 r.
- U. Ślusarek , Trzydziestolecie Liceum Ogólnokształcącego w Kluczborku,. w: Szkice Kluczborskie II, Opole 1979, ss. 212 - 222

23. Źródła ikonograficzne i fotografia (rodzaj, miejsce przechowywania, sygnatury)

[http://mapy.amzp.pl/tk25\\_list.cgi?show=5075;sort=p](http://mapy.amzp.pl/tk25_list.cgi?show=5075;sort=p) - mapy Kluczborka z 1938 r. i 1942 r.

24. Uwagi różne.

25. Opracowanie karty ewidencyjnej (data i podpis)

tekst	15. 06.2009 r.	PDZ ALMA Jacek Sawiński (data i podpis)
plany, rysunki	15. 06.2009 r.	PDZ ALMA Jacek Sawiński (data i podpis)
zdjęcia fotograficzne	15. 06.2009 r.	PDZ ALMA Jacek Sawiński (data i podpis)

miejsce przechowywania negatywów  
archiwum PDZ ALMA Jacek Sawiński ..

*Karta po wypełnieniu podlega ochronie na podstawie przepisu prawa autorskiego*

*J. Sawiński*

26. Adnotacje o inspekcjach, informacje o zmianach (daty, imiona i nazwiska wypełniających)

27. Załączniki

wkładka nr 1: opis – ciąg dalszy, spis materiału fotograficznego, zdjęcia.  
wkładka nr 2: zdjęcia  
wkładka nr 3: mapa sytuacyjna



## WKŁADKA DO KARTY EWIDENCYJNEJ ZABYTKÓW ARCHITEKTURY I BUDOWNICTWA

1. Miejscowość <b>KLUCZBORK</b>	5. Obiekt (nazwa jak w karcie) oraz adres  <b>SALA GIMNASTYCZNA W ZESPOLE GIMNAZJUM HUMANISTYCZNEGO OB. ZESPÓŁ SZKÓŁ PONADGIMNAZJALNYCH</b>	6. Zawartość wkładki  Opis - ciąg dalszy, spis materiału fotograficznego, zdjęcia
2. Gmina Kluczbork		
3. Powiat kluczborski		
4. Województwo opolskie		

RZUT – budynek na rzucie prostokąta wydłużonego na linii wsch. - zach.; pośrodku ściany wsch. – płytki ryzalit pozorny. Wnętrze sali sportowej prostokątne, jednoprzestrzenne, nakryte stropem belkowym; ściany artykułowane blendami arkadowymi o odcinkowym wykroju archiwolty, mieszczącymi w świetle pary okien. Współczesny aneks zach. - trzytraktowy: pośrodku wąski hol z jednobiegowymi schodami, po bokach – szatnie i małe, prostokątne pomieszczenia.

BRYŁA – budynek wydłużony na osi wsch. – zach., na wysokim, zwężonym lekko ku górze cokole. Wysoki, jednokondygnacyjny, nakryty dwuspadowym dachem, kończonym ogniomurami; na wsch. ogniomurze – sterczyny w formie palmet. Aneks zachodni – niższy, nakryty dachem pulpitowym, osadzonym na wysokości gzymsu koronującego główny budynek, od pd, osłoniętym murkiem attykowym, ukształtowanym schodkowo.

ELEWACJE – budynek główny - wysoki cokół budynku ceglany, zwieńczony masywnym, profilowanym gzymsem. Ściany kondygnacji otynkowane fakturalnie, artykułowane lizenami, rozdzielającymi pary okien; okna wysokie, zamknięte łukiem odcinkowym, parami ujęte wspólnymi parapetami. W zwieńczeniu ścian - szeroki pas gładkiego fryzu, dołem ujęty płaskim, szerokim gzymsem, górą – wyładowanym, płaskim gzymsem koronującym. Elewacje wzdłużne (pn. i pd.) – dziesięcioosiowe, przeprute pięcioma parami oknem, elewacja szczytowa, potraktowana dekoracyjnie – dwuosiowa.

*Elewacja wsch.* – szczytowa: oś zaakcentowana płytkim ryzalitem przeprutym parą okien; cokół ceglany, zwieńczony gzymsem, ściana kondygnacji ujęta narożnymi lizenami. Ryzalit ujęty parą korynckich pilastrów; jego część dolna – z dekoracją płycinową - wyodrębniona profilowanym gzymsem. Szczyt ściany konturowany wyładowanym, profilowanym gzymsem, wzbogaconym fryzem kostkowym. Pośrodku szczytu – mniejszy trójkątny szczyt konturowany gzymsem z fryzem kostkowym, wypełniony krzyżem ujętym plastycznymi wićmi roślinnymi. Na dachu, w narożach i zwieńczeniu szczytu – sterczyny w kształcie palmet.

*Elewacje współczesnej dobudówki* – fakturalnie otynkowane, bez podziałów. Ściana pn. – przepruta dwoma prostokątnymi oknami zróżnicowanymi w proporcjach, w ścianie pd. – jedno okno.

WNĘTRZA: Wnętrze współczesnej dobudówki podzielone na wąski korytarz ze schodami i kilka prostokątnych pomieszczeń pomocniczych, bez elementów zabytkowych.

Wnętrze sali ćwiczeń – jednoprzestrzenne, nakryte stropem belkowym, wraz z otwartą więźbą dachową, osadzonym na dwóch rzędach drewnianych słupów rozmieszczonych wzdłuż ścian bocznych.

Wyposażenie: brak zabytkowego wyposażenia

Instalacje, elektryczna, wodno-kanalizacyjna, co z budynku szkoły.

## SPIS MATERIAŁU FOTOGRAFICZNEGO

1. Widok budynku od pn.wsch,
2. Widok budynku od pd.wsch.
3. Widok budynku od pn.zach.
4. Zach. część budynku – współczesny aneks – widok od pd.zach.
5. Elewacja pd. – środkowy fragment
6. Elewacja wsch.
7. Detale elewacji wschodniej
8. Wnętrze sali gimnastycznej – widok od pd.zach.
9. Wnętrze sali gimnastycznej – widok od wsch.
10. Krokwiowy dach nad częścią współczesną





2.



3.



4.



5.



1. Miejscowość <b>KLUCZBORK</b>	5. Obiekt (nazwa jak w karcie) oraz adres  <b>SALA GIMNASTYCZNA W ZESPOLE GIMNAZJUM HUMANISTYCZNEGO OB. ZESPÓŁ SZKÓŁ PONADGIMNAZJALNYCH</b>	6. Zawartość wkładki  zdjęcia
2. Gmina Kluczbork		
3. Powiat kluczborski		
4. Województwo opolskie		



6.



7.



8.



9.



10.





1. Miejscowość **KLUCZBORK**

2. Gmina **Kluczbork**

3. Powiat **kluczborski**

4. Województwo **opolskie**

5. Obiekt (nazwa jak w karcie) oraz adres

**SALA GIMNASTYCZNA W ZESPOLE  
GIMNAZJUM HUMANISTYCZNEGO  
OB. ZESPÓŁ SZKÓŁ  
PONADGIMNAZJALNYCH**

6. Zawartość wkładki

mapka sytuacyjna

