

1. Obiekt

SZKOŁA, OB. DOM

2. Czas powstania

ok. 1825

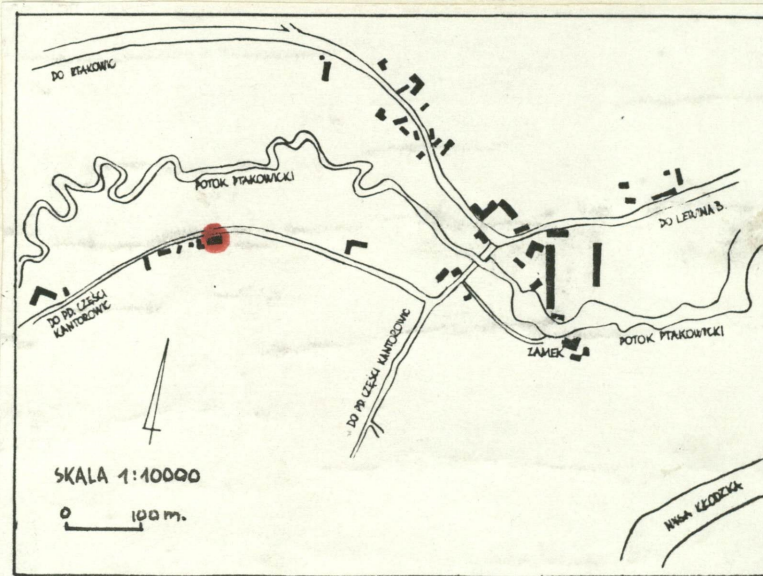
3. Miejscowość

KANTOROWICE

11. Zdjęcia, rzut, przekrój, sytuacja, orientacja



Widok od str. pn.-zach



4. Adres

Kantorowice 22

nr miejscowy

5. Przynależność administracyjna

województwo opolskie

gmina Lewin Brzeski

6. Poprzednie nazwy miejscowości

Kantersdorf

7. Przynależność administracyjna
1 VI 1975

województwo opolskie

powiat brzeski

8. Właściciel i jego adres

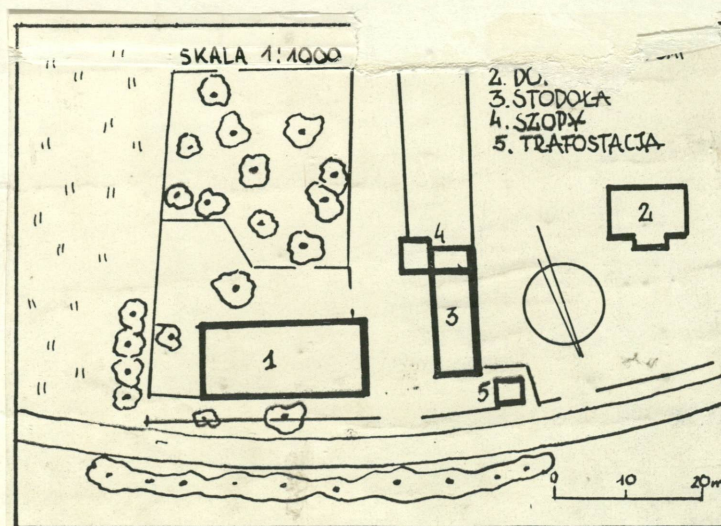
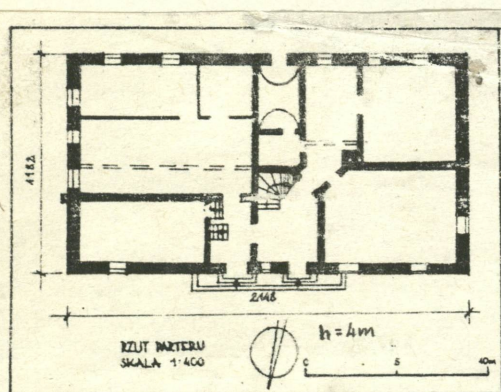


9. Użytkownik i jego adres

J. W.

10. Rejestr zabudów

Nr data



12. Autorzy, historia obiektu, określenie stylu.

Zbudowany ok. 1825, nie posiada wyraźnych cech stylowych. Prawdopodobnie od początku istnienia mieścił szkołę i mieszkanie dla nauczyciela. W k. XIX i w dwudziestoleciu międzywojennym modernizowany. Szkołę zlikwidowano w 1974. W części w której odbywały się lekcje zorganizowano przedszkole, a raczej rodzaj "przechowalni" dzieci. Część mieszkalną od pocz. lat siedemdziesiątych zamieszkuje była nauczycielka, która wraz z rodziną wykupiła w roku 1989 cały budynek na własność.

13. Opis (sytuacja, materiał i konstrukcja, rzut, bryła, elewacje, wnętrze, ujęcie osazenie, instalacje)

Sytuacja. Obiekt położony przy łuku bocznej, asfaltowej drogi, wśród pól i łąk między pn. i pd. częścią wsi. Ok. 100 m. na pn. zakola Potoku Ptakowickiego, ok. 500 m. na wsch. zameczek myśliwski, ok. 750 m. na pd.-wsch. zakole Nysy Kłodzkiej. Ustawiony równolegle do drogi, po jej pd. stronie. W obrębie tej samej działki, ok. 10 m. od elewacji zach. stodoła i na jej przedłużeniu szopa. Przy stodole, tuż przy jezdni wieża trefostacji. Za budynkiem podwórko i niewielki sad. Od zach., na sąsiedniej działce dom.

Konstrukcja. Wzniesiony z cegły, otynkowany. Nad piwnicą sklepienie o łuku odcinkowym, w niewielkim korytarzyku od strony podwórza sklepienie kolebkowe, w pomieszczeniu obok korytarzyka /ob.łazienka / strop odcinkowy. W pozostałych pomieszczeniach przyziemia i poddasza stropy drewniane z podsufitką.

Wieżba o konstrukcji stolarskiej, poszycie dachu dachówką karpiówką. Podłogi: w piwnicy posadzka ceglana; w sieni, w korytarzu obok posadzki z płytek ceramicznych; w korytarzyku przy wyjściu na podwórze jاستrych cementowy, w pozostałych pomieszczeniach podłogi z desek. Schody: do piwnicy jednobiegowe ceglane; na poddasze drewniane, zabiegowe, policzkowe, obudowane ścianką z desek; na strych w górnej partii poddasza drewniane, jednobiegowe, drabinaste; w korytarzu obok sieni 4 drewniane, drabinaste stopnie do pokoju nad piwnicą; na zewnątrz po cztery ceglane, pokryte jاستrychem cementowym stopnie do jednych i drugich drzwi frontowych. Otwory drzwi i okien prostokątne, skrzydła drzwi o konstrukcji ramowo-płycinowej, okna o konstrukcji skrzynkowej.

Rzut. Na planie prostokąta, dwutraktowy. Na osi poprzecznej, w części front. sieni główna ze schodami na poddasze, po lewej stronie od wejścia niewielki korytarz z osobnym wejściem od frontu i schodami do piwnicy pod podłogą. Na przedłużeniu sieni głównej niewielkie pomieszczenie /ob.łazienka / i dalej korytarzyk z wyjściem na podwórze. Po bokach opisanego ciągu prostokątne lub zbliżone do prostokąta pomieszczenia. Na poddaszu w centralnej części obszerny strych, po bokach, przy jednym i drugim szczycie pomieszczenia o charakterze mieszkalnym.

Bryła. Budynek o bryle zwartej, o układzie kalenicowym, częściowo podpiwniczony / pod pomieszczeniem w pn.-wsch. narożniku - stąd nieco wyższy poziom podłogi tego pomieszczenia /, parterowy, z częściowo użytkowym poddaszem, kryty wysokim dachem dwuspadowym z naczółkami w obu szczytach.

Elewacje. - wszystkie bardzo skromne w charakterze, o niewysokim cokole, ujęte po bokach wąskimi lizenami. Fasada siędmioosiowa, o oknach prostokątnych różnej wielkości. W centrum dwoje prostokątnych drzwi, między którymi wąskie okno. Na drugiej osi od lewej strony prostokątna blenda.

Elewacja pd. sześćoosiowa, asymetryczna, o oknach prostokątnych; pośrodku prostokątne drzwi. Elewacja zach. czteroosiowa, szczytowa, szczyt prostym ściętym naczółkiem dachu, oddzielonym od niższych partii gzymsem przepaskowym. Na parterze tylko jedno prostokątne okno - na osi pierwszej od lewej strony, na pozostałych osiach prostokątne blendy wielkości okien.

Elewacja wsch. zorganizowana podobnie jak zach., z 1 prostokątną blendą na parterze, na 1 osi od prawej strony. Między blendą a oknem obok / po lewej /

14. Kubatura

wraz z poddaszem 1670 m³

15. Powierzchnia użytkowa

253 m²

16. Przeznaczenie pierwotne

Szkoła

17. Urzycowanie obecne

Budynek mieszkalny

18. Prace budowlane i konserwatorskie, ich przebieg i dokumentacja

Kompleksowy remont, nie mający jednak cech remontu kapitalnego, został przeprowadzony na pocz. lat siedemdziesiątych. Wkrótce po jego ukończeniu szkoła została zamknięta. Obecnie trwają prace adaptacyjne mające na celu urządzenie w budynku dwóch oddzielnych mieszkań. W dużym pokoju w narożniku pd.-wsch. wprowadzono ceglane ścianki działowe wydzielające kuchnię i łazienkę. Założono centralne ogrzewanie i kanalizację.

19. stan zachowania (fundamenty, ściany zewnętrzne, ściany wewnętrzne, sklepienia, stropy konstrukcje dachowe, pokrycie dachu, wyposażenie i instalacje)

Budynek utrzymany w stanie stosunkowo dobrym. Fundamenty pracują prawidłowo z wyjątkiem narożnika pn.-wsch., gdzie najprawdopodobniej nierówno osiadają. W tym miejscu konstrukcyjna ściana zewnętrzna pęknięta jest na całej wysokości. Ponadto ściany zewnętrzne w dolnych partiach, przy gruncie, i górnych, przy rynnach / do niedawna nieszczelnych /, są znacznie zawilgocone. Zawilgocone są również niewielkie partie ścian wewnętrznych. Sklepienia zachowane są w dobrym stanie techn., Drewniane stropy nad niektórymi pomieszczeniami posiadają nieznaczne wybrzuszenia. W więźbie dachowej kilka elementów konstr. nadgnitych. W poszyciu niewielkie nieszczelności, istniejąca dachówka nie spełnia już dobrze swej roli. Stolarka drzwiowa w stanie dobrym, okienna często nadpróchniała i wypaczona.

20. Najpilniejsze postulaty konserwatorskie

Niezbędne założenie izolacji przeciwwilgociowej, a także wymiana : uszkodzonych elementów więźby, poszycia dachowego i częściowo stolarki okiennej.

21. Akta archiwalne (rodzaj akt, numer i miejsce przechowania)

24. Uwagi różne

22. Bibliografia

brak

23. Źródła ikonograficzne i fotografie (rodzaj, miejsca przechowania, sygnatury)

25. Opracował

tekst Jerzy Skarbek 14.08.90. Jerzy Skarbek
imię, nazwisko, data, podpis

plany, rysunki Jerzy Skarbek 17.08.90. Jerzy Skarbek
imię, nazwisko, data, podpis

zdjęcia fotogr Jerzy Skarbek 17.08.90. Jerzy Skarbek
imię, nazwisko, data, podpis

miejsce przechowania negatywów u autora

Karta po wypełnieniu podlega ochronie na podstawie przepisów prawa autorskiego

26. Adnotacje o inspekcjach, informacje o zmianach (daty, imiona i nazwiska wypełniających)

27. Załączniki

Wkładka do karty ewidencyjnej zabytków architektury
i bud., szt. - 2

1. Miejscowość	2. Obiekt (nazwa jak w karcie)	3. Zawartość wkładki (nazwa obiektu lub materiału uzupełniającego)
KANTOROWICE	SZKOŁA, OB. DOM	Dokończenie opisu, fotografie

komin przecinający w formie nieznacznego ryzalitu całą wysokość elewacji.

Wnętrza. - brak stylowego wystroju

Instalacje: wodna, kanalizacyjna / z pobliskim szambem /, centralnego ogrzewania, elektryczna.



Widok od pn.-wsch.



Widok od pd.-wsch.

Wkładkę założył: Jerzy Skarbek, sierpień 1990

(imię, nazwisko, data)

Miejsce przechowywania negatywów: u autora



Widok od pd.-zach.



Fragment elewacji pd.



Widok wzdłuż
elewacji pd.



Zwieńczenie narożnika pn.-zach.



Cokół w narożniku pn.-zach.

1. Miejscowość

KANTOROWICE

2. Obiekt (nazwa jak w karcie)

SZKOŁA, OB. DOM

3. Zawartość wkładki (nazwa obiektu lub materiału uzupełniającego)

fotografie



Widok wzdłuż elewacji front.
/zdjęcie wykonane w paźdz.
1990, po zamurowaniu jedne-
go z otworów drzwiowych/.



Środkowa część elewacji front.
/zdjęcie wykonane w paźdz. 1990,
po zamurowaniu jednego z otworów
drzwiowych/.



Sklepiony korytarzyk
na parterze

Wkładkę założył: Jerzy Skarbek, październik 1990

(imię, nazwisko, data)

Miejsce przechowywania negatywów: u autora

OZGraf. Z.P. Ostróda zam. 699 nakł. 23.690

Wzór ODZ 1978 r.



Piwnica



Fragment więźby dachowej