

OŚRODEK DOKUMENTACJI
ZABYTEKÓW W WARSZAWIE
Karta Ewidencyjna Zabytków
Architektury i Budownictwa

A B C D E F G H I J K L Ł M N O P R S T U V W X Y Z Nr

1. Obiekt :

DAWNY DWÓR MYŚLIWSKI KSIĄŻĄT BRZESKICH, OB. DOM MIESZKALNY

2. Czas powstania, przebudów :
k. XVI wieku, zapewne
ok.r.1600, XIX w., 1936

3. Miejscowość :

KANTOROWICE

4. Adres :

Kantorowice, nr 6
49 – 340 Lewin Brzeski

nr hipoteczny :

5. Przynależność administracyjna :

województwo : opolskie
gmina : Lewin Brzeski

6. Poprzednie nazwy miejscowości :

Canterdsdorf
Kantersdorf (od 1926 r.)
do 1945 r. – Kantherwitz

7. Przynależność administracyjna przed 1999 r.

Województwo : opolskie

8. Właściciel i jego adres :



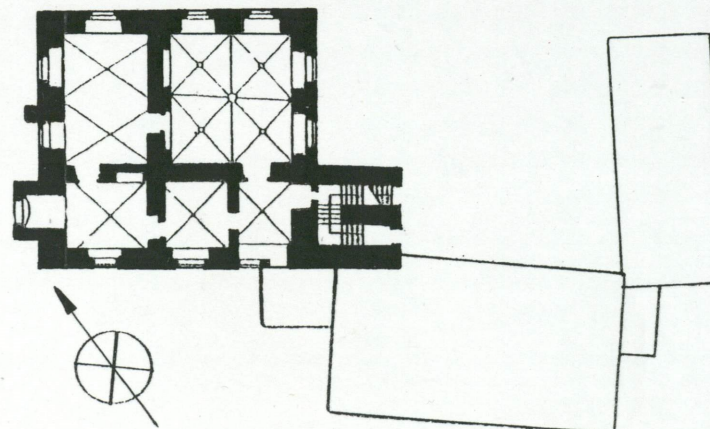
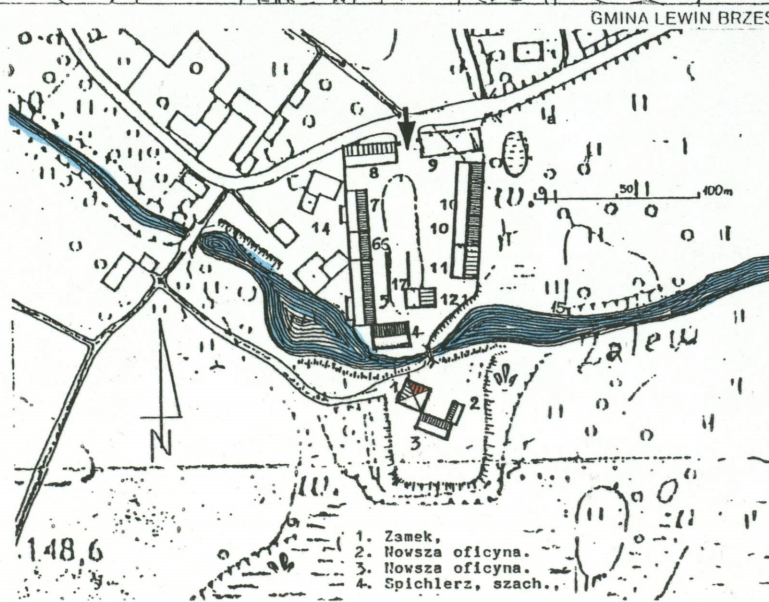
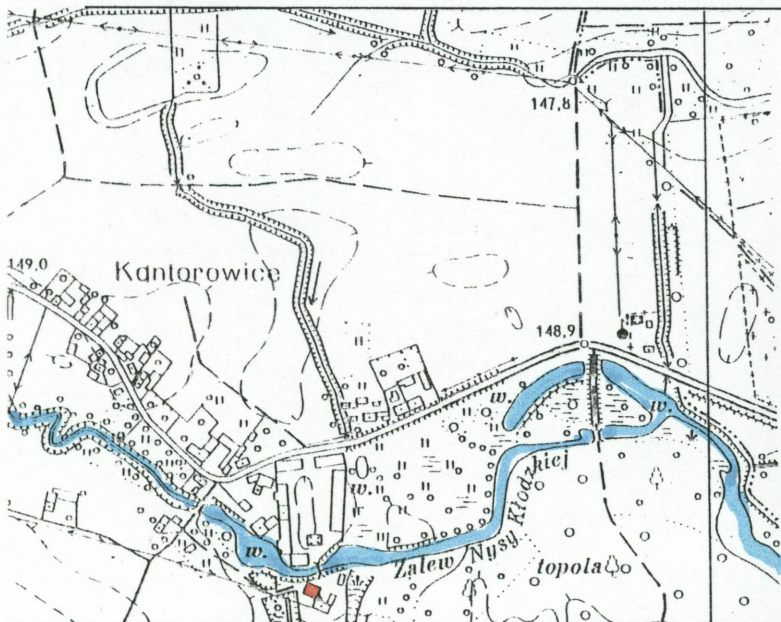
9. Użytkownik i jego adres :

j.w

10. Rejestr zabytków :

Nr : 697/ 64

Data : 10.01.1964 r.



12. Autorzy, historia obiektu, określenie stylu :

Pierwsza wzmianka o miejscowości pojawia się w źródłach w 1356 roku. Pierwotnie Kantorowicami władała rodzina von Hoff ; min. w 1440 roku Georg Hoff z Kantorowic wzmiankowany był jako starosta Grodkowa. W czasach nowożytnych część miejscowości nabyli von Pücklerowie. W roku 1516 Nikolaus von Pückler kupił Olszankę, Nową Wieś i Kantorowice (lub ich część). W roku 1556 z okazji transakcji z braćmi von Gellhorn wzmiankowany jest inny ówczesny właściciel Kantorowic pochodzący z tego rodu - Kasper von Pückler. Ostatni przedstawiciele Pücklerów w Kantorowicach, to hrabia Baltazar oraz jego żona Polixena von Necher (ich całopostaciowe rzeźby nagrobne znajdowały się do 1945 roku w kościele w Szydłowcu). Pod koniec XVI wieku miejscowość przeszła w ręce książąt brzeskich ; około roku 1600 wybudowali oni w zakolu Nysy Kłodzkiej niewielki dworek myśliwski (zapewne z fundacji księcia Joachima Fryderyka, 1550-1602). Okolica obfitowała w lasy – dwór powstał przy rzece, na sztucznym wzniesieniu, otoczonym fosą. Z czasem Nysa zmieniła bieg; jej gł. koryto stało się starorzeczem. Kolejni właściciele dworu to książę legnicko-brzeski Jan Chrystian (zmarły w 1639 r.), następnie jego syn z drugiego małżeństwa z Anną Jadwigą von Sitsch - August von Liegnitz. Od roku 1720 dwór przeszedł na własność miasta Brzeg. W XIX wieku rozebrano część zamkowych zabudowań, a sam dwór...**cd. wkładka nr 1**

13. Opis (sytuacja, materiał i konstrukcja, rzut, bryła, elewacje, dach, wnętrze, wyposażenie, instalacje) :

SYTUACJA : Kantorowice, miejscowość położona w Dolinie Nysy Kłodzkiej, na zachód od Lewina Brzeskiego, niedaleko samego miasta, oddalona od niego niespełna 2 km. Wieś o układzie skoncentrowanym, skupiona wokół niewielkiego zakola starorzecza Nysy Kłodzkiej, przekształconego wokół dworku w nawodnioną fosę. Budowla wzniesiona na nasypie w formie prostokątnego plateau. Układ urbanistyczny wynika z historycznych uwarunkowań ; pierwotnym budynkiem - załóżkiem miejscowości zapewne był dwór myśliwski z otaczającą służebną zabudową (najpewniej drewnianą) osady śródleśnej, następnie nieliczna zabudowa wiejska, kolejno w wieku XIX powstał folwark. Nad ciekim wodnym zachowany nieliczny lipowy starodrzew i pojedyncze stare dęby. Przy dworze od strony południowej i zachodniej – współczesny ogród, otoczony żywopłotem i metalową siatką. Taką siatką (już bez zieleni) otacza pałacyk od północy. Od strony wschodniej do wieży i korpusu pałacu dobudowano w XIX wieku niższe budynki mieszkalne, rodzaj oficyn. Od strony północnej, po drugiej stronie cieku, występuje folwark o regularnym układzie otwartego od północy czworoboku. Zespół rezydencjonalny połączony był z folwarkiem kładką – drewnianym mostkiem, dziś niezachowanym. Najstarszą budowlą folwarku jest usytuowany w bezpośredniej bliskości wody XVIII-wieczny ryglowy spichlerz na ceglanej wysokiej podmurówce.

MATERIAŁ : fundamenty z cegły ceramicznej, w górnych partiach przemieszanej nieregularnie z głazami polnymi – eratykami, które widoczne są w przyziemi murów piwnicznych. Mury z cegły nowożytnej wyrabianej ręcznie, spojone zaprawą wapienną, w stosunkowo nielicznych miejscach napraw - cementowo-wapienną. Skromny detal architektoniczny ceglany. Elewacje tynkowane mocnym tynkiem z dużą zawartością cementu. Schody w wieży murowane z cegły, z posadzkami podestów również ceglany i drewnianymi stopnicami z dębowych szerokich desek. Wewnątrz do piwnic schody ceglane. W piwnicach posadzki ceramiczne, z cegły. Ściany wewnątrz dworu otynkowane. Pomieszczenia parteru nakryte sklepieniami ceglany o różnych typach. Drewniane ozdobne stropy nad piętem. Więźba dachowa drewniana. Pokrycie dachu dachówką ceramiczną – karpiówką podwójnie w koronkę ; dach ryzalitu zachodniego pokryty współczesną blachodachówką. Blacharka, rynny i rury spustowe z blachy ocynkowanej. Stolarka drzwiowa drewniana, nowsza (za wyjątkiem głównych drzwi) ; także okna.

Schody : klatka schodowa usytuowana w wieży - schody łamane, biegi z podestami ceglany, stopnice dębowe. Wewnątrz korpusu dworu prowadzące do piwnicy jednobiegowe schody o kilku stopniach ; pierwotnie zapewne ceglanych, obecnie betonowych.

Posadzki : w piwnicach ceglany z cegieł kładzionych na płask. W pomieszczeniach parteru i piętra podłogi drewniane z desek, parkiety. W wieży nagie podłogi deskowe, także na strychu.

Stropy, sklepienia : część pomieszczeń ze sklepieniami – piwnice, parter, klatka schodowa w wieży ; w pozostałych występują drewniane stropy belkowe. W pomieszczeniach piętra pozostałość dekoracyjnego renesansowego stropu belkowego, zdobionego malowanymi scenami myśliwskimi.

cd. na wkładce nr 1

<p>14. Kubatura :</p> <p>3399 m³</p>	<p>15. Powierzchnia użytkowa :</p> <p>13 izb o ogólnej powierzchni użytkowej 317 m²</p>	<p>16. Przeznaczenie pierwotne :</p> <p>pałacyk - dwór myśliwski</p>	<p>17. Użytkowanie obecne :</p> <p>budynek mieszkalny</p>
<p>18. Prace budowlane i konserwatorskie, ich przebieg i dokumentacja :</p> <p>1986 – 88 adaptacja budynku na mieszkania – nowe podziały funkcjonalne, nowe tynki wewnętrzne, remont więźby dachowej i pokrycia ceramicznego dachu. Nowa więźba dachowa i pokrycie dachu więzy. Nowe obróbki blacharskie, rynny i rury spustowe. Wewnątrz nowe instalacje.</p> <p>w następnych latach sukcesywne remonty doraźne, min. malowanie wnętrz, na parterze poprawa sklepień, wyostrożenie krawędzi wysklepków</p> <p>Malowanie wnętrz.</p>		<p>19. Stan zachowania (fundamenty, ściany zewnętrzne, ściany wewnętrzne, sklepienia, stropy, konstrukcje dachowe, pokrycie dachu, wyposażenie i instalacje) :</p> <p>Fundamenty w stanie dobrym. W partii przyziemia niewielkie zawilgocenia murów obwodowych. Lokalnie zniszczone lico cegły murów obwodowych – w niewielkich partiach. Fragmentarycznie zniszczone tynki zewnętrzne. Ściany całe, nie spękane Tynki wewnętrzne w stanie dobrym, w większości nowe.</p> <p>Stropy w stanie dobrym. Konstrukcja zachowanej w części więźby XIX-wiecznej w stanie zadawalającym. Lokalne porażenia, żerowiska owadów. Więźba zadaszenia wieży w całości wymieniona</p> <p>Pokrycie dachu z dachówki ceramicznej - w stanie miernym.</p> <p>Instalacje : elektryczna, wodna – deszczowa, odgromowa - w stanie dobrym.</p>	
<p>20. Najpilniejsze postulaty konserwatorskie :</p> <ul style="list-style-type: none"> ► wymiana pokrycia ceramicznego na nową dachówkę karpiówkę, ewentualnie przełożenie ceramicznego dachu - alternatywnie, po wykonaniu badań architektonicznych rekonstrukcja renesansowych szczytów znanych z ikonografii ► we wnętrzach odświeżenie większych partii ozdobnych malowanych belek stropowych, ich konserwacja Ewentualna rekonstrukcja ; ► ewentualnie nowe tynki elewacyjne, mniej sztywne i gładkie niż występujące obecnie, z dużą zawartością cementu 			

21. Akta archiwalne (rodzaj akt, numer i miejsce przechowywania) :

Archiwum Wojewódzkiego Urzędu Ochrony Zabytków w Opolu,
min. „karta zielona”, decyzja o sprzedaży budowli z 12.05.1985 r.

Archiwum Państwowe we Wrocławiu, mapa „Karte von dem in
Brieger Kreise gelegenen der Kammerei zu Brieg“ 1824 – 1825 ; W
Wohlbruck Conducteur ; skala 1 : 2500

Niemieckie księgi adresowe (Adressbüchen)

23. Źródła ikonograficzne i fotografie (rodzaj, miejsce przechowywania, sygnatury) :

Plany, pomiary budowli – w Instytucie Sztuki Polskiej Akademii Nauk w
Warszawie ; sygn. 121281

Zdjęcia renesansowego malowanego stropu ; tamże, sygn. 73319

Topographia Silesiae F.B. Wernera, Biblioteka Uniwersytecka we Wrocławiu

Fotografie w archiwum Urzędu Ochrony Zabytków w Opolu

22. Bibliografia :

Adressbuch, *Brieg* – 1928 ; s. 18, 19

Chrzanowski T., Kornecki M. *Sztuka Śląska Opolskiego*, Kraków 1974,
s. 163-164, 442

Berichte des Provinzialkonservators der Kunstdenkmäler der Provinz
Schlesien, Breslau 1891 – 1937

Katalog Zabytków sztuki w Polsce, t. VII, z.1, W-wa 1961 r. s. 39, fig. 61,
103

Knie J. *Alphabetisch-statistisch-topographische Übersicht der Dörfer,
Flecken, Städte u. anderen Orte der Königliche Preussische Schlesien*,
Breslau 1845

Lutsch H. Verzeichnis der Kunstdenkmäler der Provinz Schlesien, Bd.
II. Breslau 1886 - 1903

Schlesisches Guter - Adressbuch. Verzeichnis sämtliche Rittergüter,
Breslau 1886

Triest F. *Topographisches Handbuch von Oberschlesien*, Breslau 1865

24. Uwagi różne :

Wg. przekazów historycznych elewacje pokryte były dekoracją sgraffitową.
Być może dwór posiadał również detal architektoniczny, np. opaski okienne
lub boniowania w narożnikach. W przyziemiu w oknach występowały skośne,
XVII-wieczne kraty przewlekane (ich istnienie odnotowano ostatnio w latach
60-tych XX wieku).

25. Wypełnił :

mgr Dariusz Stoces
XI. 2009 r.

data :

26. Sprawdził

data

27. Załączniki

wkładki nr 1 - 9

7.Miejscowość : KANTOROWICE	8.Obiekt (nazwa jak w karcie) : DAWNY DWÓR MYŚLIWSKI KSIĄŻĄT BRZESKICH, OB.DOM	9.Zawartość wkładki (nazwa obiektu lub materiału uzupełniającego) : C.d opisu
---------------------------------------	--	---

C.d. pktu 12 : przekształcono, upraszczając jego formę ; został częściowo rozebrany, zapewne w górnych partiach (zważywszy, że na rycinie Wenera z połowy XVIII wieku widoczne są dachy krzyżujące się oraz kilka renesansowych szczytów, można zakładać, że forma zadaszenia bryły pałacu została zmieniona właśnie wtedy, zaś szczyty usunięte lub przebudowane – być może z powodu złego stanu ich zachowania). Elewacje – obecnie pozbawione dekoracji i detalu architektonicznego, pierwotnie pokryte były sgraffitem. W XIX wieku dostawiono do pd. narożnika dworu istniejący do dziś bezstylowy budynek z parterową przybudówką. W roku 1936 budowla była poddana remontowi konserwatorskiemu. Zapewne pierwotnie przy dworku myśliwskim istniał zespół zabudowań gospodarczych, drewnianych lub w konstrukcji ryglowej. Nie przetrwał on do dnia dzisiejszego. Reliktem nieco późniejszej zabudowy tego typu jest zachowany XVIII-wieczny szachulcowy spichlerz nad starym korytem Nysy (po pn. stronie fosy).

Do czasu II wojny światowej dobra należały do Brzegu i były przez miasto dzierżawione. Dzierżawcą odnotowanym w księgach adresowych w 1886 r. był Albert Schmelt. W 1937 r. dzierżawcą zamku i okolicznych terenów był landwirt Ulrich Schmidt. Ostatni przed 1945 rokiem to Herman Wende oraz Karl Hofmann (majątek dzielił się wtedy na dwa odrębne gospodarstwa, zarządzane przez dwóch dzierżawców). Po II wojnie światowej grunty i budynki folwarczne użytkowała Rolnicza Spółdzielnia Produkcyjna Borkowice. W połowie lat 60-tych XX w. obiekt w 2/6 należał do Skarbu Państwa, natomiast w 1/6 do P.Podgórskiego, w 1/6 do L.Krasowskiego, w 1/6 do A.Sukiennika, w 1/6 do J. Gruszeckiego. W końcu lat 80-tych XX w. gdy SPR podupadła, mocno zniszczony i nieużytkowany zabytek został sprzedany w ręce prywatne. Od tego czasu, po dokonaniu przez rodzinę Bizańskich niezbędnych remontów i adaptacji, obiekt jest znów zamieszkiwany. Pałac renesansowy, ze znacznym zatarciem cech stylowych w obrębie bryły budowli.

C.d. pktu 13 :

Otwory okienne przeważnie prostokątne, o różnych proporcjach ; w korpusie duże prostokąty stojące (w zachodnim ryzalicie szersze, bardziej zbliżone do kwadratowych) ; w strefie poddasza niewielkie, wąskie prostokąty stojące oraz małe wentylacyjne okulusy, w wieży małe okienka prostokątne, w najwyższej kondygnacji wieży okienko w proporcji zbliżonej do kwadratu. W otworach okiennych okna skrzynkowe, w wieży krosnowe.

Otwory drzwiowe : przeważają prostokątne, wewnątrz w wejściach do reprezentacyjnych sklepionych sal występują otwory zamknięte łukami odcinkowymi (obecnie pozbawione drzwi, dawniej zapewne ozdobnych). Główne wejście do pałacu prostokątne, ujęte portalem ; w nim płycinowe drzwi jednoskrzydłowe, z przeszklonymi przeźroczami wypełnionymi dekoracyjnymi kratami. Wejścia do pomieszczeń z klatki schodowej prostokątne ; w nich jednoskrzydłowe nowsze drzwi płycinowe

KONSTRUKCJA : masywne mury fundamentów i przyziemia w typie opus emplectum, z wtrąconymi głazami eratycznymi. Kolebkowe sklepienia ceglane murowane na oporach, z szwami w wierzchniej części. W wieży masywniejsze sklepienia ceglane klatki schodowej, odcinkowe. Schody piwniczne wylewane z betonu, wtórne względem pierwotnych, ceglanych. Schody klatki murowane z cegły Oryginalne stropy belkowe na piętrze niekompletne – zachowana tylko część, w tym dekorowany tragarz o dużym przekroju, pozostałe fragmenty konstrukcji zastąpione drewnianym stropem imitującym kasetonowy. Wieżba dachowa złożona z trzech ram stolcowych ze słupów usztywnionych zastrzałami, wspierających dolny z dwu poziomów jętek. Pokrycie dachu dachówką karpiówką w układzie podwójnie w koronkę. W wieży prosta wieżba krokwiowa. Pokrycie dachów ceramiczne na zaprawie wapiennej.

RZUT : dwór na planie kwadratu, dwutraktowy, z wieżą dostawioną do południowo-wschodniego narożnika korpusu. Wieża z klatką schodową, także na rzucie kwadratu. Przy narożniku pd.-zachodnim niewielki ryzalit, przy środkowym oknie zachodniej elewacji przypora. Dyspozycja wewnątrz – 5 pomieszczeń wzajemnie skomunikowanych ; na osi wschód - zachód trzy izby mniejsze, o proporcjach zbliżonych do kwadratów, sklepione ; od północy dwie sale..... **verte'**

większe, również sklepione ; w narożniku północno – wschodnim duża, kwadratowa sala reprezentacyjna nakryta dekoracyjnym sklepieniem kopulastym oraz w narożniku północno-zachodnim pomieszczenie na rzucie prostokąta, nakryte sklepieniem kolebkowym.

BRYŁA : dwór z wieżą, pierwotnie wolnostojący, w końcu XIX wieku dobudowano do niego nowsze, niższe budynki, dostawiając je do południowo-wschodniego narożnika. Smukła wieża sześciokondygnacyjna, usytuowana narożnikowo, dzielona gzymsem w połowie wysokości, nakryta niskim daszkiem namiotowym. Dwór w całości podpiwniczony, dwukondygnacyjny, nakryty dachem naczółkowym.

ELEWACJE :

ZACHODNIA : na cokole, trzyosiowa, o kompozycji nieregularnej. Elewacja gładko otynkowana, pozbawiona detalu architektonicznego, jedynie w narożnikach występują ślady rytów – reminiscencji pierwotnego boniowania. Dawniej okna parteru zabezpieczały XVII-wieczne skośne kraty ozdobne – dziś ich brak. Przy południowym narożniku niewielki, dość wydatny jednoosiowy ryzalit. Sięga do wysokości piętra, nakryty daszkiem pulpitem (współczesna blachodachówka). W przyziemiu ryzalit otwarty był niegdyś arkadą z łukiem odcinkowym ; być może był to pierwotnie ryzalit latrynowy (obecnie arkada zamurowana). Przy środkowym oknie od strony północnej wydatna szkarpa, z poszurem nakrytym blaszanym opierzeniem. Okna drewniane, skrzynkowe o podziale krzyżowym – nowsze. W partii szczytu para wąskich i niższych okienek strychowych, flankowanych wentylacyjnymi małymi owalnymi okulusami. Gzyms koronujący uproszczony, uskokowy. Dach naczółkowy, kryty dachówką karpiówką w układzie „podwójnie w koronkę”. W głębi ponad dachem widoczna ślepa, pozbawiona artykulacji i otworów zachodnia elewacja wieży, zadaszona niskim daszkiem namiotowym.

POŁUDNIOWA : skomponowana niesymetrycznie, trzyosiowa. Do narożnika przybudowany niższy XIX-wieczny budynek. Elewacja dwuelementowa - złożona z bocznej elewacji wieży, zlicowanej z korpusem bez akcentowania odrębności oraz z właściwego korpusu dworu – trzyosiowego, z nieregularnie rozmieszczonymi osiami okiennymi. Boczna elewacja wieży do wysokości równej okapowi dachu korpusu pozbawiona otworów, gładko tynkowana ; podzielona mniej więcej w połowie wysokości gzymsem uskokowym, który przechodzi z korpusu, będąc jego przedłużeniem. W partii wieży ponad gzymsem występują dwa niewielkie okienka prostokątne – górne przeprute wysoko, tuż poniżej gzymsu koronującego. Gzyms dość wydatny, wklęsłe podcięty. Dach wieży namiotowy, niski, kryty ceramiczną dachówką karpiówką w koronkę. W narożnikach występują ślady rytowanego boniowania.

WSCHODNIA : do wschodniej ściany wieży przybudowany narożnikowo niższy XIX-wieczny budynek. Elewacja dwuelementowa – jednoosiowa. Wieża oraz dwuosiowy korpus dworu. W przyziemiu wieży główne wejście usytuowane nieco nieosiowo ; obramione plastycznym portalem (jednym z nielicznie zachowanych elementów wystroju architektonicznego). Wejście flankowane parą pilastrów na cokołach, z uproszczonymi uskokowymi kapitelami – dźwigających trójkątny uskokowo profilowany naczółek. W otworze stare jednoskrzydłowe drzwi płycinowe, zapewne XIX-wieczne : w dolnej partii ozdobione parą płycin wypełnionych rozetami, w górnej z parą przeźroczy wypełnionych ażurowymi dekoracyjnymi kratami. Nad wejściem w osi małe prostokątne okna doświetlające klatkę schodową. Mniej więcej w połowie wysokości wieży występuje profilowany uskokowo gzyms, przechodzący jako gzyms koronujący z elewacji południowej. Korpus z nieregularnym rozmieszczeniem pary osi okiennych ; w partii cokołowej okienko piwniczne, wyżej dwie osie okienne pomieszczeń mieszkalnych i w szczycie para małych okienek strychowych (z okulusem wentylacyjnym od strony pn.) Dach naczółkowy.

PÓŁNOCNA : analogiczna jak południowa, to jest dwuelementowa : wieża w głębi, dostawiona do narożnika i korpus zasadniczy. Wieża jednoosiowa, w połowie wysokości gzyms, klatka schodowa którą zawiera we wnętrzu doświetlona licznymi prostokątnymi okienkami (w liczbie siedmiu). Korpus trzyosiowy, z osiami okiennymi rozmieszczonymi nieregularnie.

Cd. opisu na wkladce nr 2

7.Miejscowość :

KANTOROWICE

8.Obiekt (nazwa jak w karcie) :

DAWNY DWÓR MYŚLIWSKI KSIĄŻĄT BRZESKICH, OB.DOM

9.Zawartość wkładki (nazwa obiektu lub materiału uzupełniającego) :

C.d opisu , zdjęcia

WNETRZA, WYPOSAŻENIE : piwnice pod całym dworem, dwuczęściowe, o masywnych grubych murach, nakryte sklepieniami kolebkowymi, doświetlone parą okien osadzonych w głęboko rozglifionych niszach. Posadzki z cegieł kładzionych na płask w układzie pasowym, ściany cienkowarstwowo otynkowane. Od strony ogrodu zagłębione wejście, od strony wieżowej klatki schodowej (od wschodu) niskie jednobiegowe schodki i nachylona podłoga korytarzyka, sklepionego ceglanym sklepieniem odcinkowym. **Klatka schodowa** z łamanymi schodami wymurowanymi wokół murowanej masywnej duszy o czworobocznym przekroju, nakryta sklepieniami odcinkowymi, doświetlana małymi okienkami osadzonymi w głębokich niszach (najwięcej okienek od strony północnej). W górnych partiach wieży schody zabiegowe. Ściany tynkowane, bielone. Biegi ceglane z masywnymi drewnianymi stopnicami, podesty z posadzkami ceglanymi. **W parterze** izby sklepione, doświetlone dużymi oknami, które od wewnętrznej strony osadzone we wnękach o łukach odcinkowych. Największa i najbardziej reprezentacyjna sala w narożniku północo-wschodnim : nakryta kopulastym sklepieniem z siecią stiukowych żeber z okrągłymi zwornikami, tworzącą cztery pola krzyżowe. W zachodnim ryzalicie sklepienie kolebkowe ; w pozostałych izbach sklepienia kolebkowo-krzyżowe. W ścianach duże nisze zamknięte łukami odcinkowymi. Podłogi wtórne, z desek w sali reprezentacyjnej – nowszy parkiet. **Piętro** znacznie przebudowane. Pierwotnie posiadało układ analogiczny do parteru, tj. dużą salę w północno-wschodnim narożniku, obecnie podzieloną wtórnie. Zachowała ona relikty renesansowego XVII-wiecznego stropu malowanego – kilka masywnych belek fazowanych, z których dwie eksponowane pokryte są malowidłami o tematyce myśliwskiej. Pozostała część drewnianego stropu pochodzi z lat 80-tych XX wieku, posiada konstrukcję i formę stylizowanego stropu kasetonowego, dzielonego listwami



①



②



3



4



5



6

WKŁADKA DO KARTY EWIDENCYJNEJ ZABYTKÓW ARCHITEKTURY I BUDOWNICTWA

ZAŁĄCZNIK NR 3.

7. Miejscowość :

KANTOROWICE

8. Obiekt (nazwa jak w karcie) :

DAWNY DWÓR MYŚLIWSKI KSIĄŻĄT BRZESKICH, OB. DOM

9. Zawartość wkładki (nazwa obiektu lub materiału uzupełniającego) :

zdjęcia



7



8



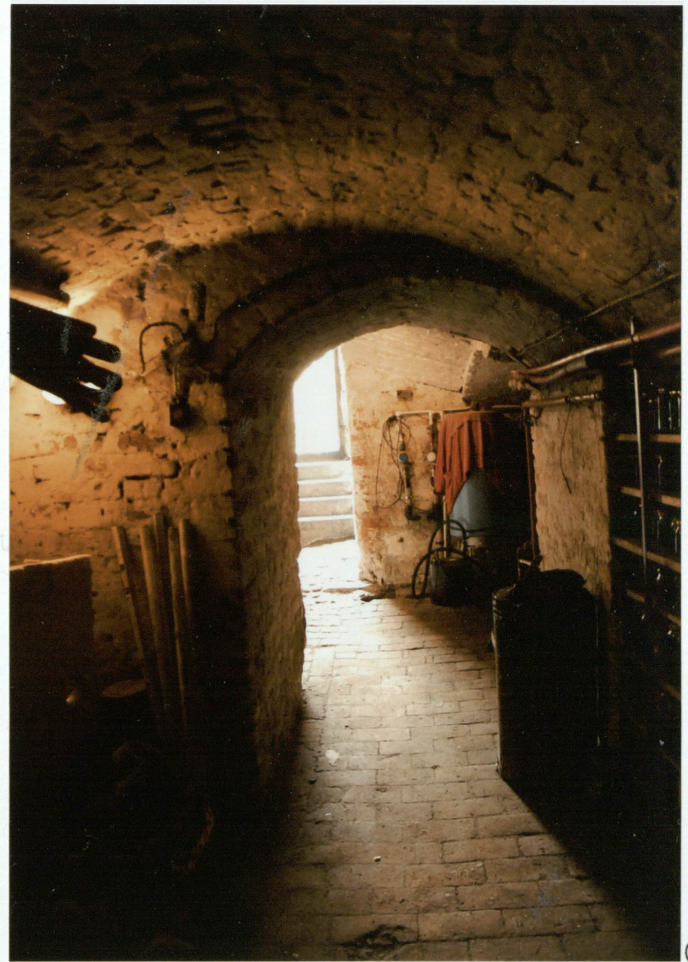
9



10



12



11

7.Miejscowość :

KANTOROWICE

8.Obiekt (nazwa jak w karcie) :

DAWNY DWÓR MYŚLIWSKI KSIĄŻĄT BRZESKICH, OB.DOM

9.Zawartość wkładki (nazwa obiektu lub materiału uzupełniającego) :

zdjęcia



13



14



15



16



77



78

7. Miejsowość :

KANTOROWICE

8. Obiekt (nazwa jak w karcie) :

DAWNY DWÓR MYŚLIWSKI KSIĄŻĄT BRZESKICH, OB. DOM

9. Zawartość wkładki (nazwa obiektu lub materiału uzupełniającego) :

zdjęcia



19



20



21



22



23



24



25

7.Miejscowość :

8.Obiekt (nazwa jak w karcie) :

9.Zawartość wkładki (nazwa obiektu lub materiału uzupełniającego) :

KANTOROWICE

DAWNY DWÓR MYŚLIWSKI KSIĄŻĄT BRZESKICH, OB.DOM

zdjęcia



26



27



28



29



30



31



32



33

7.Miejscowość :

KANTOROWICE

8.Obiekt (nazwa jak w karcie) :

DAWNY DWÓR MYŚLIWSKI KSIĄŻĄT BRZESKICH, OB.DOM

9.Zawartość wkładki (nazwa obiektu lub materiału uzupełniającego) :

zdjęcia



34



35



36



37



38



39



40

WKŁADKA DO KARTY EWIDENCYJNEJ ZABYTKÓW ARCHITEKTURY I BUDOWNICTWA

ZAŁĄCZNIK NR 8.

7.Miejscowość :

8.Obiekt (nazwa jak w karcie) :

9.Zawartość wkładki (nazwa obiektu lub materiału uzupełniającego) :

KANTOROWICE

DAWNY DWÓR MYŚLIWSKI KSIĄŻĄT BRZESKICH, OB.DOM

zdjęcia



41



42



43



44

7. Miejscowość :	8. Obiekt (nazwa jak w karcie) :	9. Zawartość wkładki (nazwa obiektu lub materiału uzupełniającego) :
KANTOROWICE	DAWNY DWÓR MYŚLIWSKI KSIĄŻĄT BRZESKICH, OB. DOM	podpisy pod zdjęcia

1. widok ogólny pałacu od północnego – wschodu ;
2. elewacja północna, wieża ;
3. obramienie wejścia głównego – XIX wieczny portal, drzwi ;
4. elewacja wschodnia, zbliżenie ; min. otwory okienne ;
5. górna partia elewacji wschodniej, pokrycie dachowe ;
6. zbliżenie pałacu, ujęcie z dystansu ;
7. elewacja północna, ujęcie od zachodu ;
8. elewacja zachodnia ;
9. elewacja zachodnia w ujęciu frontalnym ;
10. elewacja południowa wraz z nowszą, XIX-wieczną oficyną ;
11. wnętrze piwniczne, wejście do piwnic, posadzka ceramiczna ;
12. sklepienie piwniczne ;
13. przejście pomiędzy pomieszczeniami piwnic ;
14. klatka schodowa w wieży ;
15. detale klatki schodowej – sklepienie klatki, okno doświetlające ;
16. wnętrza piętra, wejście główne, korytarz ;
17. piętro, przejście do kolejnych izb ;
18. piętro, nisze okienne ;
19. piętro, masywny mur między izbami, otwór drzwiowy ;
20. piętro, pomieszczenie z renesansowym stropem (reliktami) ;
21. piętro, izba z renesansowym stropem, wtórnie podzielona
22. piętro, ścianka nowego podziału izby ;
23. strop renesansowy piętra z malowanymi scenami myśliwskimi, zbliżenie fragmentu – końca belki ;
24. tenże strop ; część środkowa z wizerunkiem konnego myśliwego, szczującego psy ;
25. druga część pomieszczenia z nowym, uzupełnionym stropem ;
26. piętro, izba sąsiednia z reminiscencją dawnego stropu ;
27. klatka schodowa w wieży – detal podestu międzypiętrowego ;
28. schody w klatce – stopnice ;
29. parter – wnętrze sklepienie ;
30. inne ujęcie sklepień z lunetami ;
31. parter, sąsiednia izba sklepiona ;
32. parter, sklepienie ;
33. parter – nisza ścienna ;
34. klatka schodowa, ujęcie ogólne ;
35. parter, reprezentacyjna sala sklepiona ;
36. taż sala, inne ujęcie ;
37. zbliżenie sklepienia ;
38. detal środkowego zwornika sklepiennego ;
39. kolejne ujęcie sali ze sklepieniem ;
40. ceglane schody w górnej partii wieży – prowadzące na strych ;
41. więźba dachowa korpusu ;
42. komin pałacu ;
43. więźba, widok ogólny na ramę stolcową ;
44. więźba – detal ; zniszczenia murek ;