

A

B

C

D

E

F

G

H

I

J

K

L

M

N

O

P

R

S

T

U

V

X

Y

Z

Nr

1. Obiekt

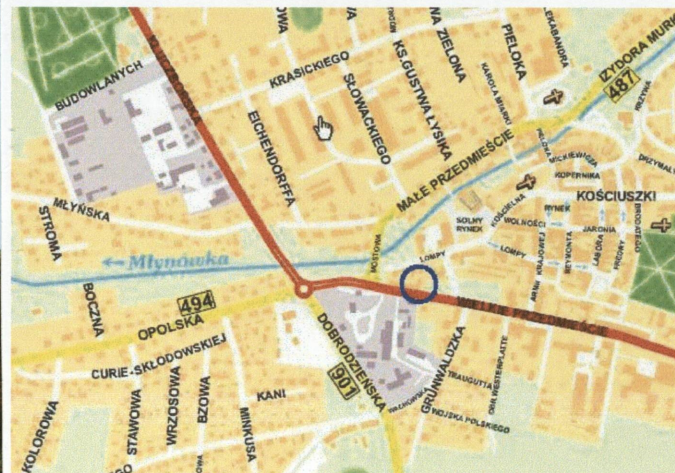
KAPLICA ŚW. FRANCISZKA PRZY SZPITALU ŚW. ANNY

2. Czas powstania

l. 1858-59, 1909 r.  
1922 r.

3. Miejscowość

OLESNO



4. Adres

ul. Wielkie Przedmieście 2  
46-300 Olesno  
Kaplica - km. 33, dz. Nr 4272/364  
Szpital - km. 33, dz. Nr 4273/364  
nr hipoteczny [REDACTED]

5. Przynależność administracyjna

Województwo opolskie  
powiat Olesno

6. Poprzednie nazwy miejscowości

Rosenberg

7. Przynależność administracyjna przed 1 I 1999

województwo opolskie  
gmina Olesno

8. Właściciel i jego adres

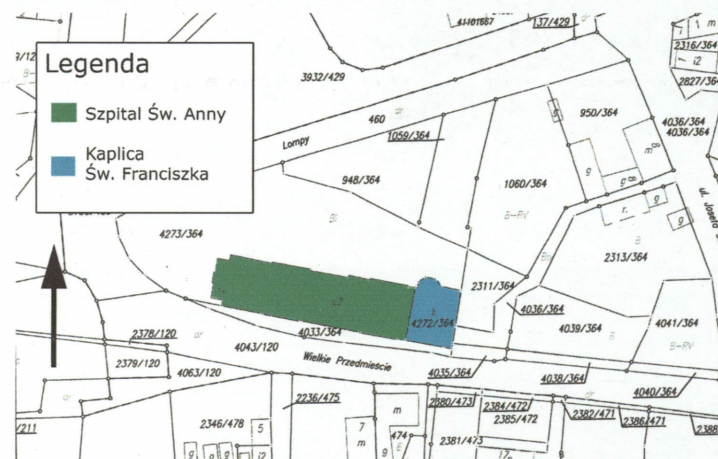
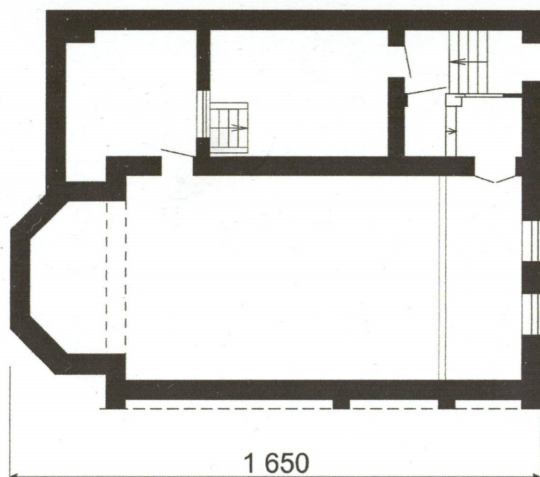
Rzymskokatolicka Parafia  
Bożego Ciała w Oleśnie  
ul. Kościelna 1  
46-300 Olesno

9. Użytkownik i jego adres

j.w.

10. Rejestr zabytków

Nr ..... data .....





## 12. Autorzy, historia obiektu, określenie stylu

Miasto o średniowiecznej metryce. Pierwsza wzmianka źródłowa o Oleśnie znajduje się w wystawionym w 1226 r. przez biskupa Wawrzyńca dokumencie erekcyjnym kościoła pod wezwaniem św. Michała. Miasto należało do książąt z linii Piastów opolskich: Kazimierza I i Henryka Brodatego. Lokacja na prawie niemieckim przed 1292 r. Informacja o umocnieniach miejskich pochodzi z 1395 r. Rozwój Olesna nastąpił po 1450 r., kiedy to książę opolski Bernard przeniósł tu swoją rezydencję. Miasto kilkakrotnie zmieniano swoich właścicieli, przechodząc kolejno pod władanie Hohenzollernów, Habsburgów a następnie Prus; do pocz. XIX w. dominował agrarny charakter gospodarki. Podstawowe zajęcia ówczesnych mieszkańców miasta i okolic to: uprawa roli, hodowla, myślistwo, rybołówstwo, rzemiosło i handel. Od drugiej połowy XIX wieku Olesno pełniło rolę przężnego ośrodka gospodarczego i kulturalnego północnej części Górnego Śląska. Dziewiętnastowieczna industrializacja tych ziem wywołała konieczność powołania instytucji społecznych m.in. w zakresie opieki zdrowotnej i opieki nad ubogimi.

W 1854 roku zapadła decyzja zarządu miasta o wybudowaniu kompleksu szpitalnego dla Olesna i okolic. Dla realizacji tej inwestycji wybrano parcelę na Wielkim Przedmieściu, której zabudowania zgodnie z wolą ks. Gregora Meissa (1832-1837) miały zostać przeznaczone na utworzenie schroniska – przytułku dla ubogich. Zabudowę tego fragmentu miasta, zaznaczoną na mapie z 1810 r. tworzyły niewielkie budynki założone na planie prostokąta, które uległy zniszczeniu w 1850 r. podczas pożaru tej części miasta. W latach 1858-1859 przy finansowym współudziale miasta i powiatu rozpoczęto adaptację istniejącego tu budynku na schronisko dla ubogich, chorych i starszych mieszkańców. 22 października 1863 r. zarząd miasta do sprawowania opieki nad chorymi sprowadził siostry boromeuszki. W 1864 roku właściciel majątku ziemskiego Ludwik von Schmakowsky z Radawia podarował miastu leżący nieopodal budynek z zastrzeżeniem, że ma być on przeznaczony na utworzenie profesjonalnego szpitala prowadzonego przez siostry ze Zgromadzenia Sióstr Franciszkanek Szpitalnych z domu generalnego św. Maurycego w Münster. Dzięki tej inicjatywie możliwym stało się oddzielenie osób chorych od przebywających w schronisku ludzi starych i ubogich. Pięć lat później dokonano pierwszej przebudowy budynków łącząc je w jeden spójny architektonicznie obiekt. Oba budynki sióstr i schroniska zostały połączone przejściem nadziemnym. W łączniku

## 13. Opis (sytuacja, materiał i konstrukcja, rzut, bryła, elewacja, wnętrze, wyposażenie, instalacje)

**SYTUACJA:** kaplica św. Franciszka zlokalizowana w kompleksie zabudowań dawnego szpitala św. Anny. Usytuowana w południowo-zachodniej części Olesna, miasta powiatowego położonego w północno-wschodniej części województwa opolskiego, na Wyżynie Śląskiej. Kaplica wraz z przylegającym doń od zachodu szpitalem zajmuje południową część obszernej parceli, założonej na planie zbliżonym do trójkąta, usytuowanej w rozwidleniu ulic Wielkie Przedmieście, Mostowej i Józefa Lompy, w sąsiedztwie Kanału Młynówka. Zachodnią i północną granicę terenu kompleksu szpitalnego stanowi murowane z cegły, pełne, wysokie ogrodzenie, od południa ul. Wielkie Przedmieście, od wschodu teren ogrodzony jest ażurową siatką. Od północy do granicy terenu przylega ulica J. Lompy, za którą skwer zielony, od południa tereny zabudowy przemysłowej i usługowej, od zachodu skrzyżowanie dróg, od wschodu niezabudowany plac.

### MATERIAŁ, KONSTRUKCJA, TECHNIKA

**Ściany:** ściany zewnętrzne murowane z cegły pełnej, masywne grubości 42÷73 cm, na zaprawie wapiennej i cementowo-wapiennej, obustronnie tynkowane, wewnątrz tynk cementowo-wapienny zacierany gładko, z zewnątrz tynk gruboziarnisty, kamyczkowy, płukany. Detal architektoniczny skromny, wykonany w tynku gładkim ograniczony do płaskich opasek wokół otworów okiennych, ściany wewnętrzne murowane z cegły pełnej, obustronnie tynkowane, tynk gładki, bez dekoracji architektonicznej. **Dach** dwuspadowy w układzie kalenicowym, kryty blachą ocynkowaną, kładzioną w arkuszach na rąbek stojący. Nad zakrystią i pomieszczeniem wejścia do kaplicy dach płaski, kryty blachą ocynkowaną kładzioną w arkuszach na rąbek stojący. Więźba dachowa drewniana o konstrukcji jętkowej, bez ocieplenia. **Sklepienia i stropy:** w piwnicy stropy odcinkowe Kleina, na wyższych kondygnacjach drewniane stropy legarowe z sufitem z desek polichromowanych. W emporze strop odcinkowy Kleina. **Posadzki i podłogi:** w piwnicy jastrych cementowy, w nawie i zakrystii posadzka ceramiczna z ośmiokątnych płytek w kolorze beżowym o wym. 15 x 15 cm łączonych małymi, kwadratowymi płytkami beżowo-niebieskimi z motywem geometrycznym. W prezbiterium posadzka kamienna z płyt białego i czarnego marmuru układanych w karo. W przedsionku posadzka ceramiczna z płytek czerwono-beżowych układanych w karo. Na emporze muzycznej i w pozostałych pomieszczeniach podłogi drewniane z desek, częściowo kryte linoleum lub płytkami. **Schody:** Schody zewnętrzne jednobiegowe, monolityczne z jastrychu cementowego. Schody wewnętrzne: w przedsionku jednobiegowe kamienne (granit) i wykładane płytami ceramicznymi, prezbiterium na jednostopniowym podwyższeniu (marmur), w piwnicy jednobiegowe z jastrychu cementowego. Klatki schodowe w budynku szpitala dwubiegowe, powrotne: klatka schodowa zachodnia murowana na podciągach stalowych: stopnie z desek, balustrada drewniana, tralkowa, klatka schodowa wschodnia murowana na podciągach stalowych, stopnie z jastrychu terazzo, balustrada stalowa, ażurowa złożona z poziomych płaskowników. Otworki okienne - zróżnicowane wielkością i kształtem,. W przeważającej większości prostokątne. Okna z PCV z podziałem krzyżowym oraz skrzynkowe sześcio i trójdzielne ze śłemeniem podziale krzyżowym z dodatkowym podziałem skrzydeł pod śłemeniem na 2 pola, także prostokątne o niewielkich rozmiarach (piwnica, strych). W ścianie wschodniej kaplicy i w prezbiterium okna zamknięte łukiem pełnym z wypełnieniem witrażowym w ramach stalowych. Otworki drzwiowe –



14. Kubatura	15. Powierzchnia zabudowy	16. Przeznaczenie pierwotne	17. Użytkowanie obecne
1600 m <sup>3</sup>	Szpital wraz z kaplicą ok. 830 m <sup>2</sup> Kaplica ok. 160 m <sup>2</sup>	Kaplica przy szpitalu miejskim	Kaplica
18. Prace budowlane i konserwatorskie, ich przebieg i dokumentacja		19. Stan zachowania (fundamenty, ściany zewnętrzne, ściany wewnętrzne, sklepienia, stropy, konstrukcje dachowe, pokrycie dachu, wyposażenie, instalacje)	
<p>Nie uległa uszkodzeniu podczas działań wojennych. Po zakończeniu II wojny światowej przeprowadzono niezbędne prace zabezpieczające i remontowe kompleksu z przeznaczeniem na szpital miejski. Siostry franciszkanki zostały wyrugowane o odtąd szpital stracił swój katolicki charakter. Ogólna dostępność służącej dotąd także mieszkańcom miasta kaplicy szpitalnej została najpierw ograniczona, a w 1956 r. została ona definitywnie zamknięta dla ludzi z miasta. Dostęp do niej był możliwy tylko od wewnątrz szpitala. Prawdopodobnie z tego okresu pochodzi remont i przebudowa elewacji. Elewacje dotąd pokryte tynkiem gładkim z pasowym boniowaniem i skromną dekoracją architektoniczną zostały zastąpione nowymi tynkami o grubej fakturze – tynkiem kamyczkowym. Zredukowano także wystrój architektoniczny ograniczając go do dekoracji obramień drzwi wejściowych i gzymsu koronującego. Zlikwidowano wejście w ryzalicy wschodnim zastępując je oknem, dobudowano aneks do przybudówki zachodniej a także zmieniono wielkość i kształt okien w ryzalicy wschodnim. W 1981 r. uruchomiono nowy szpital miejski przy ul. Klonowej, odtąd budynek przy Wielkim Przedmieściu stał opuszczony. W 1998 r. władze powiatu przekazały budynek szpitala Towarzystwu Przyjaciół Chorych i Spokojnej Starości, jednak nie przeprowadzono odpowiednich prac adaptacyjnych. Wówczas przeprowadzono prace związane z pogłębieniem piwnicy pod kaplicą. W 1999 r. przeszedł w posiadanie Starostwa Powiatowego w Oleśnie. Od 2007 r. przeszedł w ręce prywatne. Kaplica wraz z wydzieloną w jej obrysie działką nr 4272/364 przeszła w posiadanie rzymskokatolickiej parafii „Bożego Ciała” w Oleśnie.</p>		<p>19. Stan zachowania kaplicy średni.</p> <ul style="list-style-type: none"> <li>– ściany – stabilne, nie wykazują spękań ani odchyłeń od pionu.</li> <li>– stan zachowania elewacji dobry, tynki cementowo wapienne bez ubytków i odspojeń.</li> <li>– tynki wewnętrzne – dobre.</li> <li>– stropy – w stanie dobrym,</li> <li>– więźba dachowa – drewniana w stanie średnim, wymaga remontu.</li> <li>– pokrycie dachu - szczelne</li> </ul>	
		20. Najpilniejsze postulaty konserwatorskie	
		<p>Ochronie konserwatorskiej podlega bryła budynku, kompozycja i dekoracja architektoniczna elewacji oraz dyspozycja wnętrz. Należy dążyć do maksymalnej ochrony substancji zabytkowej i rewaloryzacji zdegradowanych wartości stylistycznych. Ze względu na ogólny dobry stan techniczny obiektu,. Zaleca się przeprowadzenie remontu i rewaloryzacji cech stylistycznych.</p>	



21. Akta archiwalne (rodzaj akt, numer i miejsce przechowywania)

nie odnaleziono

24. Uwagi różne

25. Opracował

tekst *mgr Wojciech Żurkowski, 2009 r.*

plany, rysunki *mgr Wojciech Żurkowski, 2009 r.*

zdjęcia fotogr. *mgr Wojciech Żurkowski 2009 r.*

miejsce przechowywania negatywów *w posiadaniu autora*

**Karta po wypełnieniu podlega ochronie na podstawie przepisów prawa autorskiego**

22. Bibliografia

C. Tkacz, Dzieje Olesna w świetle dostępnych materiałów i źródeł ikonograficznych do 1945, Opole 2002

Ks. W. Klinger, Z dziejów parafii Olesno, Opole 2006

26. Adnotacje o inspekcjach, informacje o zmianach (daty, imiona i nazwiska wypełniających)

23. Źródła ikonograficzne (rodzaj, miejsce przechowywania, sygnatury)

Archiwum Państwowe w Opolu, Rejencja Opolska – mapy, sygn. IX/61, IX/64, IX/65

27. Załączniki

wkładka do karty ewidencyjnej zabytków architektury i budownictwa - szt. 12



1. Miejscowość	2. Obiekt (nazwa jak w karcie)	3. Zawartość wkładki (nazwa obiektu lub materiału uzupełniającego)
OLESNO	KAPLICA ŚW. FRANCISZKA PRZY SZPITALU ŚW. ANNY, ul. Wielkie Przedmieście 2	c.d. tekstu

## c.d. rubryki nr 12

nad zamkniętą łukiem pełnym bramą wjazdową usytuowano (1869 r.) domową kaplicę sióstr franciszek zwieńczoną w połaci dachu trójkątnym szczytem o kalenicy prostopadłej do dachu głównego. Na przecięciu dachów zlokalizowano sygnaturkę zakończoną kulą i krzyżem. Na ołtarzu wewnątrz umieszczono figurę św. Anny. Całość przebudowanego kompleksu zadedykowano św. Annie, patronce drewnianego kościoła w Oleśnie. W latach 1870-1871 w czasie wojny francusko-pruskiej szpital stał się lazaretem wojskowym. Odtąd do II wojny światowej szpital, który drogą darowizny przeszedł w 1869 r. na własność miasta był zarządzany przez siostry franciszek. Z ich inicjatywy dokonano dalszych rozbudów i remontów szpitala. W 1898 r. budowniczy Pluschke dobudował od zachodu dwukondygnacyjną przybudówkę zwieńczoną tarasem z balustradą ozdobioną obeliskami. W krótszym boku od frontu umieszczono zamknięte łukiem pełnym wejście poprzedzone wysokimi schodami. Widok szpitala po przebudowie w 1869 i rozbudowie w 1898 r. przedstawia pocztówka nr 1. Kolejnej rozbudowy w 1909 roku dokonano w kierunku wschodnim, przedłużając tę część budowli o 3 osie okienne, zwieńczone w połaci dachu trójkątnym szczytem z dachem o kalenicy prostopadłej oraz o przylegającą doń 2-osiową kaplicę krytą dachem dwuspadowym w układzie kalenicowym. Kaplica założono na planie prostokąta z trójbocznie zamkniętym prezbiterium od północy. Poświęcona św. Franciszkowi z Asyżu posiada jednorodny stylowo neogotycki wystrój i wyposażenie. Oprócz kaplicy szpitalnej pełniła ona także funkcję kaplicy oleckiego gimnazjum. W 1922 roku dobudowano obszerną zakrystię a w dalszych latach budynki gospodarcze na tyłach parceli. Całość otoczono murem, wysokim ogrodzeniem.

Zabudowa kompleksu szpitala św. Anny w Oleśnie powstawała etapami. Nie udało się określić danych dotyczących nazwiska autora projektu architektonicznego przebudowy ani wykonawców. Jego forma architektoniczna została ukształtowana w procesie rozbudowy i modernizacji rozłożonym na 2 poł. XIX i pocz. XX w. Na podstawie analizy historycznej, stylistyczno-architektonicznej, użytych materiałów i rozwiązań konstrukcyjnych ustalono prawdopodobną chronologię i etapy budowy.

Najstarszą częścią kompleksu szpitalnego jest partia południowo-zachodnia z zachowanymi w piwnicach sklepieniami kolebkowymi (są to zapewne reliktów pierwotnie tu stojącego budynku o znacznie węższym traktach). Zaadaptowany w połowie XIX w. na potrzeby przytułku budynek rozbudowano w latach 60-tych XIX w. w kierunku północnym (dodając trakt korytarzowy i trakt północny) i wschodnim w celu połączenia go z sąsiednim budynkiem. W wyniku tych prac budowlanych powstał obiekt o zwartej, umiarowej bryle z częścią środkową zaakcentowaną płytkim 3-osiowym ryzalitem zwieńczonym trójkątnym szczytem. Na skrzyżowaniu dachów umieszczono dzwonnice. Dekoracja architektoniczna w stylu eklektycznym o prostych i skromnych rozwiązaniach wykorzystujących elementy neoklasycystyczne, neogotyckie z elementami Rundbogenstil. Elewację pokrywało pasowe pseudoboniowanie w tynku, artykulacja horyzontalna gzymsem kordonowym. Nad oknami umieszczono naczółki proste, naroża ryzalitów zaakcentowano fryzem ząbkowym, szczyty schodkowym. Portale ujęto szerokimi, okrągłolucznymi obramieniami. Kolejną rozbudowę w 1909 r. za kadencji proboszcza Bruno Aleksandra, poprowadzono w kierunku wschodnim. Zrealizowano ją w sposób symetryczny, co podkreślono analogicznym usytuowaniem ryzalitu zwieńczonego trójkątnym szczytem. W dekoracji architektonicznej elewacji posłużono się analogicznymi rozwiązaniami formalnymi. Symetria dotyczyła także ukształtowania przestrzennego i funkcjonalnego. Układ konstrukcyjny w obu częściach (powyżej piwnicy) jest podobny. Architektura zespołu utrzymana w stylu eklektycznym z elementami Rundbogenstil ukształtowała w sposób zasadniczy krajobraz kulturowy tego fragmentu miasta. Kaplica w formie zewnętrznej bezstylowa z neogotyckim wyposażeniem.



### c.d. rubryki nr 13

wejścia głównego zamknięty łukiem pełnym, drzwi drewniane ramowo-płycinowe, jednoskrzydłowe z nadświetlem (współczesne). Otwory drzwiowe – wewnętrzne: prostokątne, zachowana oryginalna stolarka drzwiowa z epoki - drzwi drewniane, jednoskrzydłowe, ramowo-płycinowe, przeszklone w 2/3 wysokości z drobnym podziałem na kwatery w części górnej i wypełnieniem z barwnych szybek oraz drzwi pełne ramowo-płycinowe. Ościeżnice z dekoracją płycinową.

**RZUT:** kompleks szpitalny złożony z przylegających do siebie prostokątów, wydłużonych na osi wschód-zachód, symetryczny z dwoma płytkimi ryzalitami w elewacji frontowej i tylnej. W układzie trójkątnym korytarzowego, w trakcie północnym wejście główne poprzedzone jednobiegowymi schodami, w trakcie południowym dwie klatki schodowe: wschodnia i zachodnia. Od zachodu dwa przylegające do siebie aneksy, prostokątne i zbliżony do kwadratu, od wschodu kaplica założona na planie prostokąta wydłużonego na osi północ-południe z krótkim prezbiterium zamkniętym trójbocznie. Przy niej w narożniku półn.-wsch. prostokątna zakrystia, w narożniku półd.-wsch. aneks wejściowy.

**BRYŁA:** Kaplica wchodzi w skład monumentalnej, zwartej, bryły zespołu szpitala św. Anny. Budynki podpiwniczone, dwukondygnacyjne z poddaszem. Szpital nieznacznie rozczłonkowany dwoma płytkimi ryzalitami w elewacji frontowej i tylnej, zwieńczonymi trójkątnymi szczytami. Kryty wysokimi dachami dwuspadowymi o kalenicach prostopadłych nad ryzalitami. Na przecięciu dachów ryzalitu zachodniego i korpusu głównego czworoboczna sygnaturka z latarnią, zwieńczona hełmem wieżowym o połaciach wypukłych. Hełm zwieńczony kulą z krzyżem. (dach nad szpitalem obecnie zdemontowany). Od wschodu wtopiona w masę korpusu głównego kaplica z nieznacznie niższym, trójbocznie zamkniętym prezbiterium od północy. Nad prezbiterium dach wielopołaciowy. Przy kaplicy dwa prostokątne aneksy: w narożniku półn.-wsch. dwukondygnacyjna zakrystia kryta dachem płaskim, w narożniku półd.-wsch. jednokondygnacyjny aneks wejściowy kryty dachem płaskim, obie dobudówki połączone ścianą kurtynową. Przy zachodniej ścianie szczytowej dwie przylegające do siebie dwukondygnacyjne przybudówki.

**ELEWACJE:** na wysokim, gładko tynkowanym cokole. Otynkowane, kaplica bez dekoracji architektonicznej, szpital ze skromną dekoracją w postaci pseudoboniowania naroży i obramień szczytów w ryzalitach oraz obramień otworów drzwiowych. Skromny wystrój architektoniczny wzbogacono zróżnicowaniem fakturowym - powierzchnie ścian pokrywa tynk gruboziarnisty tzw. kamyczkowy, cokół, naroża i szczyty ryzalitów oraz obramienia otworów drzwiowych tynk zacierany na gładko. Całość zwieńczona profilowanym gzymsem koronującym. Elewacja południowa - frontowa: 16-osiowa, w rytmie 2:5:2:5:2, osie wyznaczone prostokątnymi otworami okiennymi, stolarka o podziale krzyżowym z dodatkowym podziałem skrzydeł pod ślimieniem na 4 lub 6 pól, w osiach 10, 11, 12, 13 okna trójdzielne. Osie 4, 5, 6 oraz 11, 12, 13 nieznacznie zryzaltowane, zwieńczone w połaci dachu trójkątnymi szczytami. W centrum szczytu zachodniego zamknięty łukiem pełnym portal wejścia głównego w uskokowo rozglifionym obramieniu wykonanym w tynku z dekoracyjnym motywem pionowego żłobkowania. Drzwi dwuskrzydłowe z nadświetlem i bogatą dekoracją snycerską. W nadświetlu drewniane okno z podziałami promienistymi. Naroża ryzalitów zaakcentowano fryzem ząbkowym, szczyty schodkowym. W zwieńczeniu szczytu okulus w tynkowym, profilowanym obramieniu. Ryzalit wschodni (w osiach 11, 12, 13) o analogicznej kompozycji za wyjątkiem osi środkowej I kondygnacji gdzie w miejscu portalu występuje otwór okienny oraz osi międzyokiennej w dwóch oknach skrajnych gdzie w II kondygnacji występuje kapliczka wnękowa zamknięta łukiem pełnym z figurą św. Anny. W partii poddasza nad każdą z osi niewielkie prostokątne otwory okienne. Dobudówka wejścia do kaplicy 1-osiowa, oś wyznaczona zamkniętym półkoliście otworem drzwiowym. Elewacja północna – tylna: o analogicznej kompozycji artykulacji i dekoracji architektonicznej co elewacja frontowa za wyjątkiem kompozycji otworów okiennych w ryzalitach gdzie osie okienne klatek schodowych umieszczono na poziomach międzykondygnacyjnych. W każdym z boków trójbocznego zamknięcia prezbiterium zamknięte półkoliście okno z wypełnieniem witrażowym. Elewacja wschodnia - szczytowa: 2-osiowa, bez podziałów i dekoracji architektonicznej. W I kondygnacji przesłonięta dobudówkami i murem kurtynowym, w II kondygnacji osie wyznaczone zamkniętymi półkoliście otworami okiennymi kaplicy. W szczycie dwa



1. Miejscowość	2. Obiekt (nazwa jak w karcie)	3. Zawartość wkładki (nazwa obiektu lub materiału uzupełniającego)
OLESNO	KAPLICA ŚW. FRANCISZKA PRZY SZPITALU ŚW. ANNY, ul. Wielkie Przedmieście 2	c.d. tekstu, rzut parteru zespołu szpitalnego, mapy archiwalne

prostokątne okna doświetlające poddasze, w wierzchołku małe prostokątne okno strychowe. Elewacja zachodnia – szczytowa: kaplica przylega na całej powierzchni do budynku szpitala. Elewacja zachodnia szpitala: 3-osiowa o nieregularnym układzie zróżnicowanych wielkością otworów okiennych. Dobudówka przylegająca do korpusu głównego prostokątna, zwieńczona tarasem z pełną, murowaną balustradą. W części północnej pary prostokątnych otworów okiennych, w części południowej okna zamurowane. Oś środkowa przebudowana współcześnie (w miejscu istniejącego wcześniej ryzalitu – patrz pocztówki), dobudowano jednoosiowy aneks, okna współczesne. Szczyt 3-osiowy, osie wyznaczone prostokątnymi okienkami doświetlającymi poddasze.

### WNĘTRZE:

Wnętrze zachowało podstawowy układ przestrzenno-funkcjonalny wyznaczony przeznaczeniem obiektu. Budynek w układzie trójtaktu korytarzowego z pomieszczeniami (salami szpitalnymi) umieszczonymi po obu stronach korytarza. Kaplica szpitalna umieszczona we wschodniej części kompleksu połączona z korytarzem szpitalnym drzwiami na poziomie parteru oraz drzwiami na poziomie piętra prowadzącymi na emporę. Wnętrze kaplicy jednoprzestrzenne, z zamkniętym trójbocznie prezbiterium od północy i emporą od południa. Ściana tęczowa otwarta łukiem pełnym. Sufit płaski, drewniany z polichromią nawiązującą do układu kasetonowego, z geometrycznym motywem kwadratowych kwater obwiedzionych bordiurą z wicią roślinną. Kwaterny wypełnione przedstawieniami symbolicznymi, widokami architektury sakralnej Olesna oraz stylizowanymi motywami roślinnymi. Łuk tęczowy dekorowany polichromowanym ornamentem geometryczno-roślinnym.

Bryła budynku szpitala od okresu powojennego zachowana bez zmian, wnętrza w niewielkim stopniu przebudowane.

**WYPOSAŻENIE:** w budynku szpitala brak zabytkowego wyposażenia związanego z techniką medyczną i opieką nad chorymi.

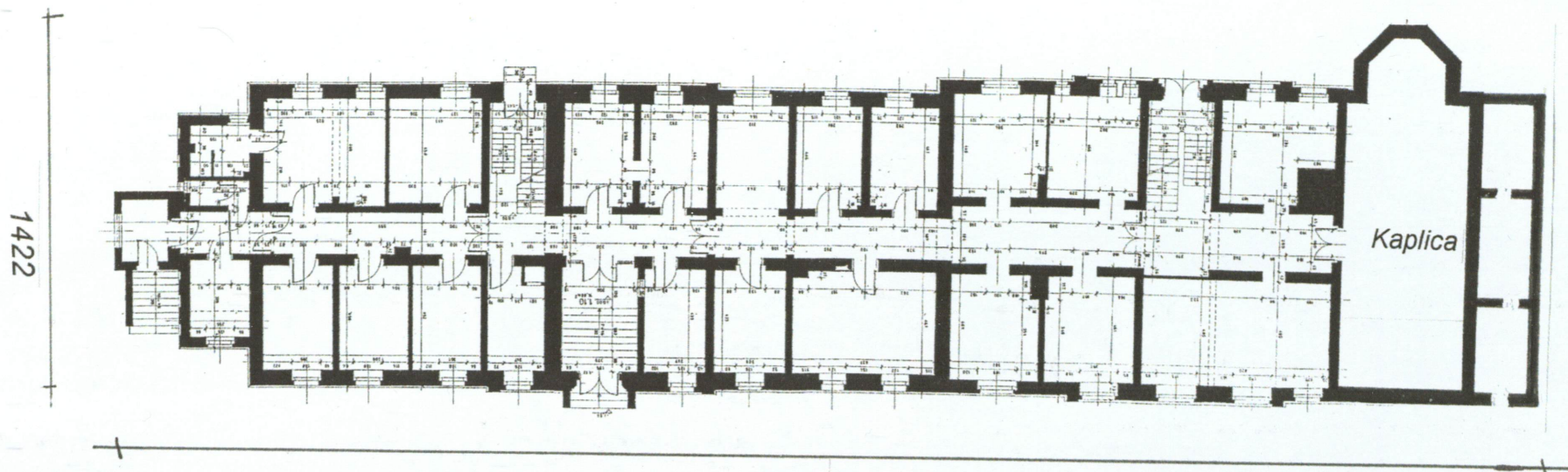
Najcenniejszym wyposażeniem zlokalizowanym w zespole szpitalnym jest jednorodne stylistyczne, pochodzące z epoki neogotyckie wyposażenie kaplicy p.w. św. Franciszka z Asyżu. Neogotycki, drewniany ołtarz główny, architektoniczny. Mensa na kamiennym dwustopniowym podwyższeniu, retabulum trójosiowe. W ostrołucznej kwaterze środkowej zamkniętej baldachimem z bogatym, snycerskim opracowaniem w formie wieżyczek, sterczyn, fial i kwiatonów umieszczono Madonnę z Dzieciątkiem, w kwaterach bocznych zwieńczonych neogotyckimi baldachimami, figury na konsolach: z lewej strony Jezusa z prawej św. Annę. Ołtarz boczny (lewy) jednoosiowy w formie architektonicznej oprawy figury św. Antoniego. Ołtarz boczny (prawy) obecnie zdekompletowany z figurą św. Franciszka z Asyżu. Na ścianach bocznych stacje drogi krzyżowej, w otworach okiennych ołowiane witraże w stalowych ramach: w środkowym oknie prezbiterium scena figuralna z przedstawieniem św. Anny, w pozostałych oknach motywy geometryczne i stylizowane roślinne.

Ławki drewniane z dekoracją snycerską, neogotycką.

Balustrada chóru drewniana, pełna z neogotyckim motywem ostrołucznych płycin.

**INSTALACJE:** budynek wyposażony jest w układ rynien stalowych ocynkowanych oraz system rur spustowych, pozostałe instalacje zdemonutowane. Na podwórku znajduje się studnia głębinowa wody pitnej.

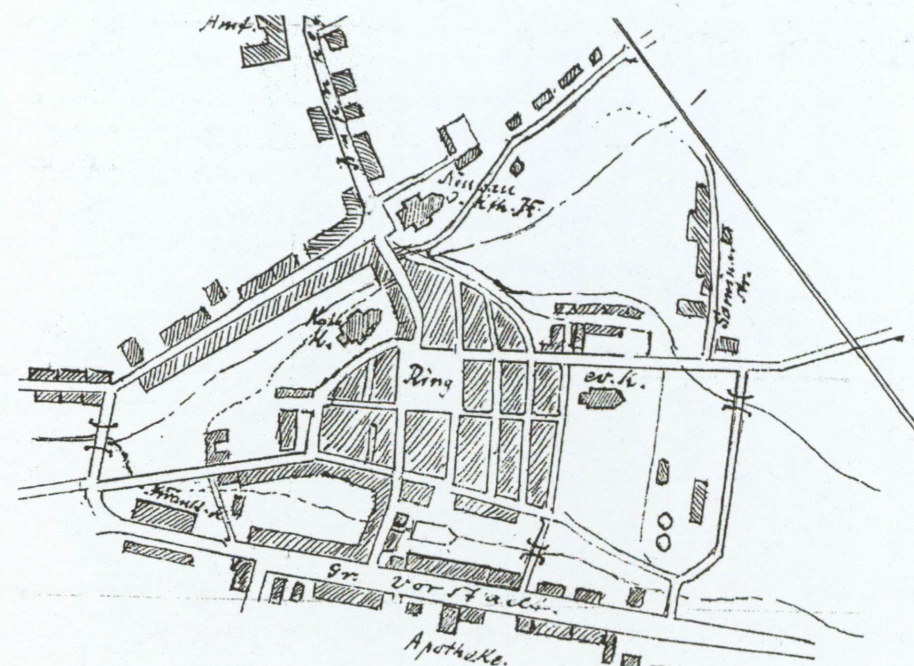




SZPITAL ŚW. ANNY Z KAPLICĄ ŚW. FRANCISZKA Z ASYŻU



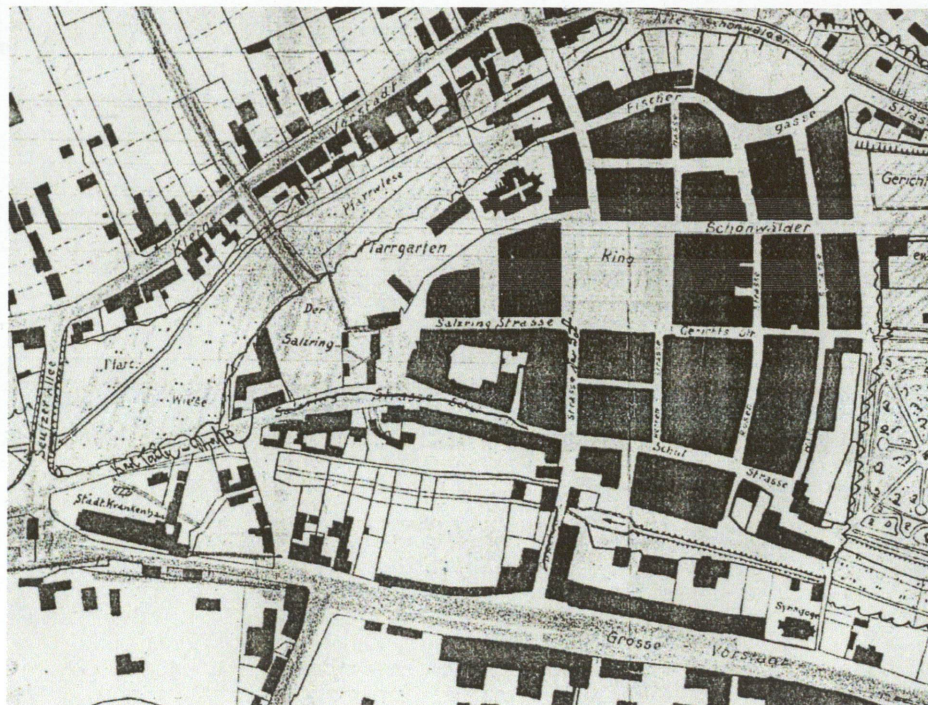
Plan miasta z 1810 r.



Plan miasta z 1899 r.



1. Miejscowość	2. Obiekt (nazwa jak w karcie)	3. Zawartość wkładki (nazwa obiektu lub materiału uzupełniającego)
OLESNO	KAPLICA ŚW. FRANCISZKA PRZY SZPITALU ŚW. ANNY, ul. Wielkie Przedmieście 2	mapy archiwalne, fotografie archiwalne



Mapa z lat 20-tych XX w.



Mapa z 1938 r.





Pocztówka - widok od strony pñ.-zach. stan po rozbudowie w 1898 r.



Pocztówka – pocz. XX w..



Pocztówka - Szpital św. Anny na widokówce z 1917 r.



Wnętrze - stan z pocz. XX w.



1. Miejscowość	2. Obiekt (nazwa jak w karcie)	3. Zawartość wkładki (nazwa obiektu lub materiału uzupełniającego)
OLESNO	KAPLICA ŚW. FRANCISZKA PRZY SZPITALU ŚW. ANNY, ul. Wielkie Przedmieście 2	fotografie



Widok od pld.-zach.



Widok od pld.-wsch.





Elewacja południowa.



Elewacja wschodnia.



Widok od półn-wsch.



Prezbiterium.



1. Miejscowość	2. Obiekt (nazwa jak w karcie)	3. Zawartość wkładki (nazwa obiektu lub materiału uzupełniającego)
OLESNO	KAPLICA ŚW. FRANCISZKA PRZY SZPITALU ŚW. ANNY, ul. Wielkie Przedmieście 2	fotografie



Szczyt elewacji wschodniej.



Widok od płd.-zach.





Elewacja południowa – stan z 2008 r.



Elewacja północna – stan z 2008 r..



Widok od północy – stan z 2008 r.



Dach nad prezbiterium.



1. Miejscowość

OLESNO

2. Obiekt (nazwa jak w karcie)

KAPLICA ŚW. FRANCISZKA PRZY SZPITALU  
ŚW. ANNY, ul. Wielkie Przedmieście 2

3. Zawartość wkładki (nazwa obiektu lub materiału uzupełniającego)

fotografie



Prezbiterium – stan z 2007 r.



Prezbiterium – stan z 2008 r.



Prezbiterium – stan z 2009 r.





Figura św. Anny we wnęce w elewacji frontowej.



Okna zakrystii od strony wewnętrznego dziedzińca.



Prezbiterium – wnętrze, stan z 2009 r.



1. Miejscowość

OLESNO

2. Obiekt (nazwa jak w karcie)

KAPLICA ŚW. FRANCISZKA PRZY SZPITALU  
ŚW. ANNY, ul. Wielkie Przedmieście 2

3. Zawartość wkładki (nazwa obiektu lub materiału uzupełniającego)

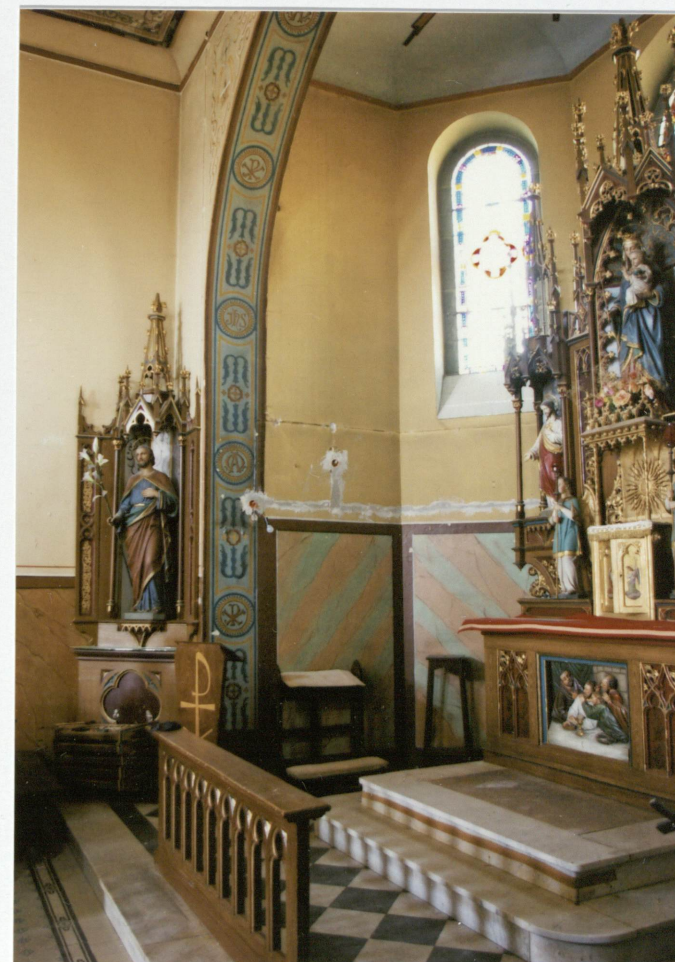
fotografie



Neogotycki ołtarz główny.



Madonna z Dzieciątkiem z kwatery środkowej.



Łuk tęczy.





Nawa główna – widok na prezbiterium.



Nawa główna – widok na prezbiterium.



Nawa główna – widok na prezbiterium.



Nawa główna – widok na prezbiterium.



1. Miejscowość

OLESNO

2. Obiekt (nazwa jak w karcie)

KAPLICA ŚW. FRANCISZKA PRZY SZPITALU  
ŚW. ANNY, ul. Wielkie Przedmieście 2

3. Zawartość wkładki (nazwa obiektu lub materiału uzupełniającego)

fotografie



Neogotycki ołtarz boczny (lewy) jednoosiowy w formie architektonicznej oprawy figury św. Antoniego - obecnie zdekompletowany.

Neogotycki ołtarz boczny (prawy) z figurą św. Franciszka z Asyżu - obecnie zdekompletowany.

Okno witrażowe w ścianie bocznej prezbiterium.





Nawa główna, widok na empore z drewnianą balustradą z neogotyckim motywem ostrołucznych płycin.



Nawa główna – widok na empore.



Nawa główna – okna w ścianie wschodniej.



Nawa główna – widok z empory.



1. Miejscowość

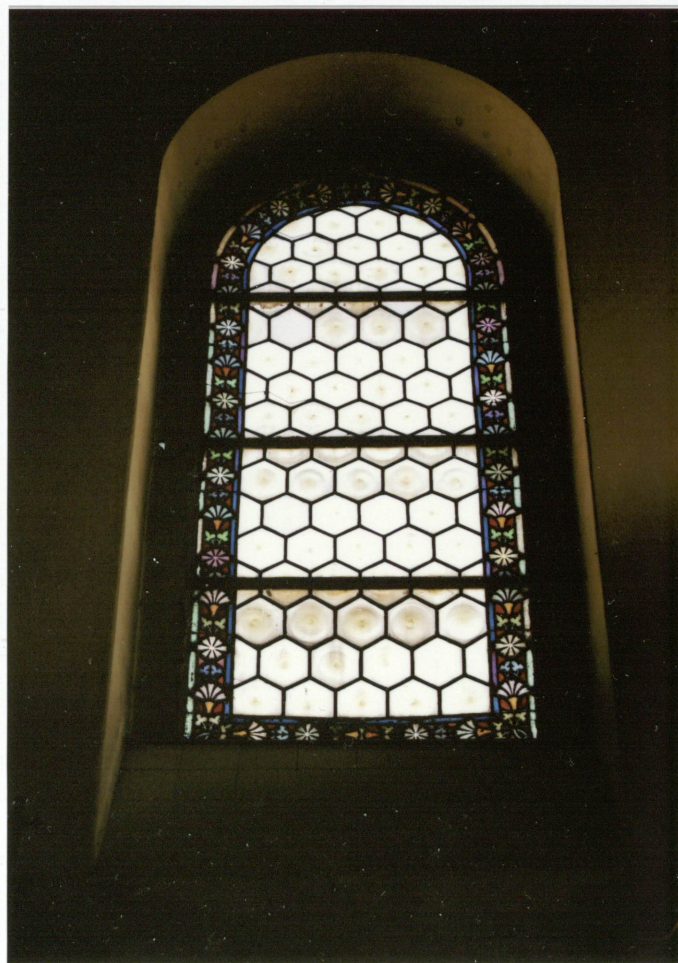
OLESNO

2. Obiekt (nazwa jak w karcie)

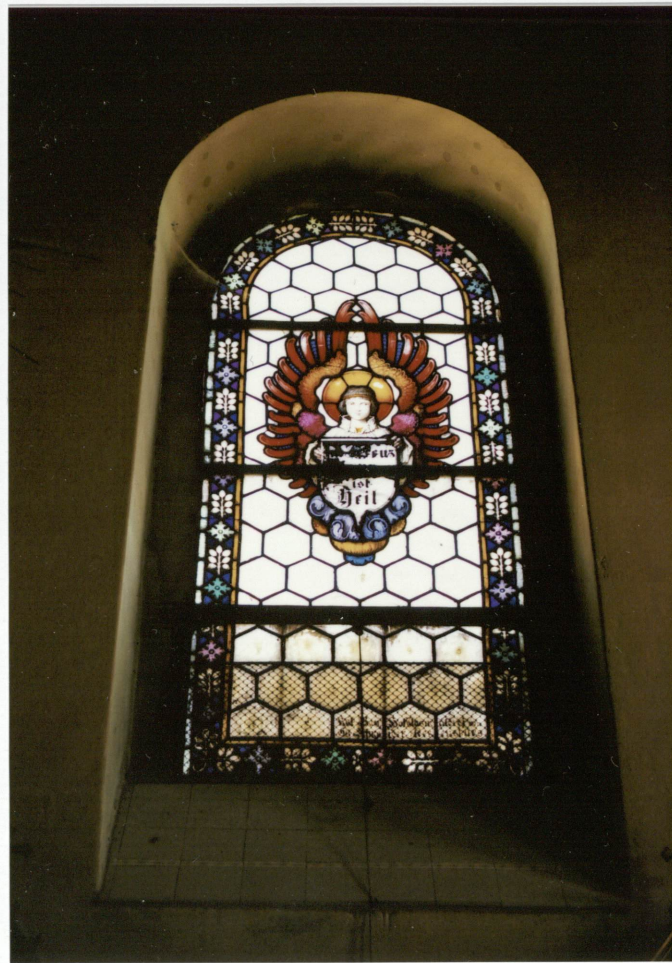
KAPLICA ŚW. FRANCISZKA PRZY SZPITALU  
ŚW. ANNY, ul. Wielkie Przedmieście 2

3. Zawartość wkładki (nazwa obiektu lub materiału uzupełniającego)

fotografie



Witraż geometryczny w oknie skrajnym w ścianie wschodniej nawy.



Witraż geometryczny w oknie środkowym w ścianie wschodniej nawy.



Okno witrażowe w ścianie bocznej prezbiterium.





Okno witrażowe w ścianie środkowej prezbiterium z przedstawieniem św. Anny.



Nawa główna – zachodnia ściana, stan z 2007 r.



Nawa główna – zachodnia ściana, stan z 2009 r.



Ławki.



1. Miejscowość	2. Obiekt (nazwa jak w karcie)	3. Zawartość wkładki (nazwa obiektu lub materiału uzupełniającego)
OLESNO	KAPLICA ŚW. FRANCISZKA PRZY SZPITALU ŚW. ANNY, ul. Wielkie Przedmieście 2	fotografie



Neogotycka balustrada przed prezbiterium.



Marmurowe podwyższenie mensy ołtarzowej.





Strop w prezbiterium.



Strop w nawie z polichromią kasetonową obwiedzioną bordiurą z wicią roślinną. W kwadratach przedstawienia symboliczne, widoki architektury sakralnej Olesna oraz motywy roślinne.



Strop Kleina w emporze.



Ławki na emporze.



1. Miejscowość

OLESNO

2. Obiekt (nazwa jak w karcie)

KAPLICA ŚW. FRANCISZKA PRZY SZPITALU  
ŚW. ANNY, ul. Wielkie Przedmieście 2

3. Zawartość wkładki (nazwa obiektu lub materiału uzupełniającego)

fotografie



Drzwi do zakrystii.



Drzwi do przedsionka.



Okno witrażowe w ścianie zachodniej nawy – obecnie zamurowane.





Zakrystia.



Pomieszczenie nad nawą główną.



Pomieszczenie na strychu.



Korytarz szpitala i zamurowane okno do nawy.



1. Miejscowość

OLESNO

2. Obiekt (nazwa jak w karcie)

KAPLICA ŚW. FRANCISZKA PRZY SZPITALU  
ŚW. ANNY, ul. Wielkie Przedmieście 2

3. Zawartość wkładki (nazwa obiektu lub materiału uzupełniającego)

fotografie



Przedsionek .



Piwnica.





Więźba dachowa.



Strych.