

1. Obiekt

STOPIEŃ WODNY "ROGÓW" NA RZECE ODRZE

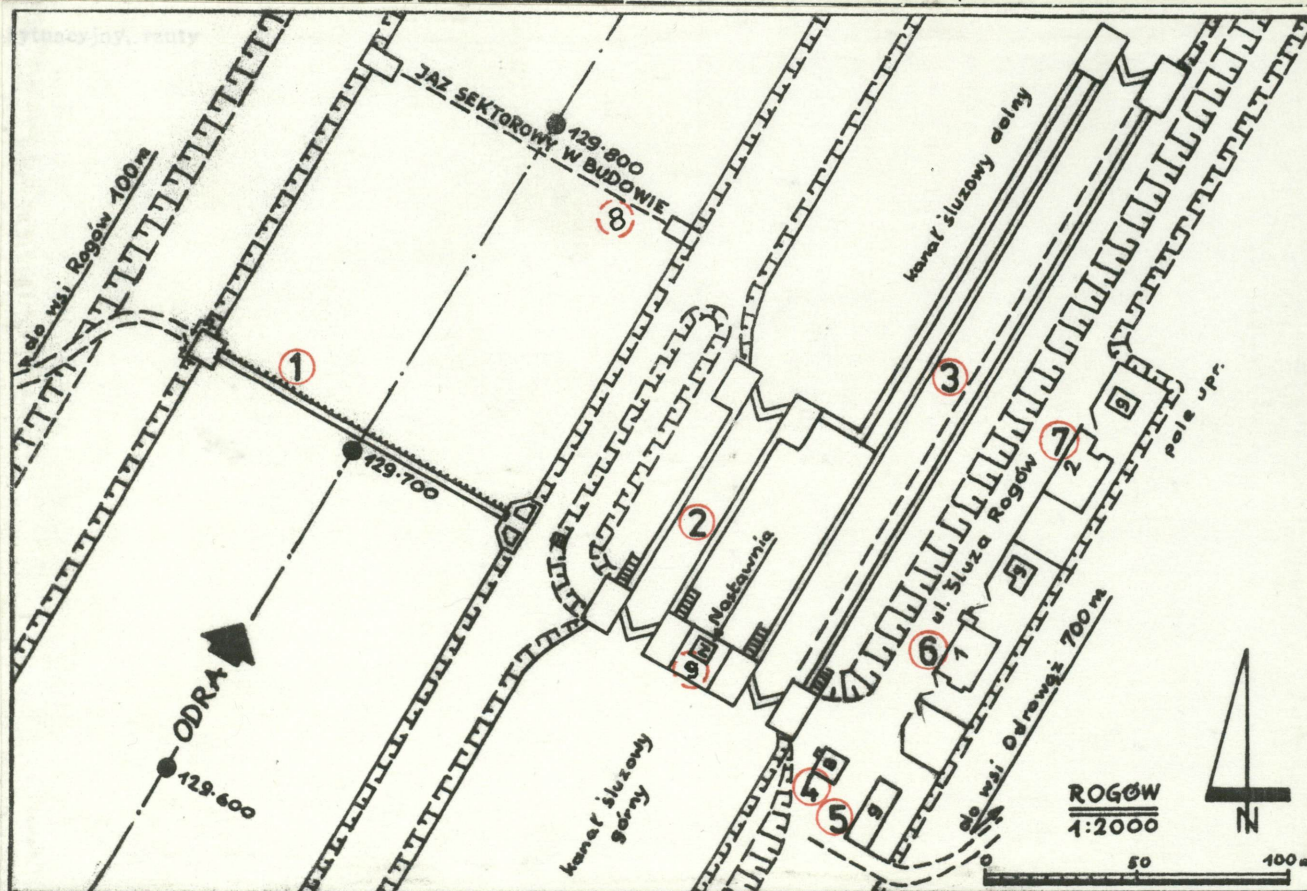
2. Czas powstania

1893, 1915, 1974

3. Miejscowość

O D R O W A Ż

11. Zdjęcia, plan



4. Adres

ul. Słuz Rogów

nr hipoteczny .....

5. Przynależność administracyjna

województwo opolskie

gmina Gogolin

6. Poprzednie nazwy miejscowości

Rogau

7. Przynależność administracyjna  
przed 1.VI.1975

województwo opolskie

powiat Krapkowice

8. Właściciel i jego adres

Okręgowa Dyrekcja Gospodarki  
Wodnej  
ul. Norwida 34  
50-375 WROCŁAW

9. Użytkownik i jego adres

Rejonowa Dyrekcja Gospodarki  
Wodnej  
ul. Odrowążów 2  
54-081 OPOLE

10. Rejestr zabytków

Nr ..... data .....

Budowle stopnia:

1. Jaz iglicowo - kozłowy.
2. Słuz komorowa "mała".
3. Słuz komorowa "pociągowa".
4. Budynek dyżurki słuz.
5. Budynek "szopy jazowej".
6. Budynek wodomistrzówki I.
7. Budynek wodomistrzówki II.

Poza ewidencją:

8. Jaz segmentowy w budowie.
9. Budynek nastawni słuz.

Karta nr 1.

- |   |   |    |
|---|---|----|
| " | " | 1. |
| " | " | 2. |
| " | " | 3. |
| " | " | 4. |
| " | " | 5. |
| " | " | 6. |
| " | " | 7. |

autor zdjęć  
data wykonania  
miejsce przechowywania negatywów

mgr inż. Zbigniew M. Łabęcki

1991-09-11

PRACOWNIA

DOKUMENTACJI KONSERWATORSKICH

"ANTIQUA"

41-908 Bytom, ul. Nickla Nr 27



12. Autorzy, historia obiektu, określenia stylu.

Ustawą sejmu pruskiego z 6.VI.1888 roku zdecydowano o budowie stopni wodnych na rzece Odrze od Koźła do Wrocławia, kanalizujących rzekę dla celów żeglugowych. Prace rozpoczęto w 1891 roku, niemal równocześnie na wszystkich stopniach, w tym także na nowo budowanym stopniu Rogów. Zespół stopnia składał się z jazu piętrzącego wodę rzeki oraz małej śluzy komorowej, przy której przewidziano od razu wybudowanie w drugim etapie, długiej śluzy pociągowej. Zespół uzupełniony był budynkami: dyżurki dla obsługi, szopy jazowej oraz wodomistrzówki /domu mieszkalnego dla obsługi/.

W 1893 roku stopień wodny oddano do eksploatacji. W latach 1913 - 1915 /drugi etap kanalizacji Odry Opolskiej realizowany w latach 1912 - 1918/ wybudowano na stopniu drugą, długą śluzę dla zestawów holowniczych /pociągów, stąd jej nazwa - śluza "pociągowa"/. W tym też okresie w zespole budynków wybudowano drugi budynek mieszkalny, wodomistrzówkę II.

Po zniszczeniach 1945 roku, śluza i jaz zostały wyremontowane i oddane do ponownej eksploatacji już w 1946 roku.

W 1974 roku pierwotne, ręczne mechanizmy korbowe obsługi śluzy II /pociągowej/ zostały zelektryfikowane przez zainstalowanie silników elektrycznych, obsługiwanych zdalnie z wybudowanego w tym celu nowego budynku nastawni. W latach późniejszych instalacja elektryczna została uzupełniona układem zabezpieczeń automatycznych.

W 1976 roku przy dolnym i górnym wejściu do śluzy pociągowej wybudowano stalowe kierownice, pozwalające na ślizowanie zestawów pchanych.

W 1990 roku zespół budynków był remontowany i częściowo przebudowany.

13. Opis (sytuacja, materiał i konstrukcja, rzut, bryła, elewacje, dach, wnętrze wyposażenie, instalacje)

Stopień wodny piętrzący na rzece Odrze, usytuowany w km 129,70 kilometrażu rzeki /liczonym od ujścia Opawy/, ok. 150 m na W od wsi Rogów i ok. 900 m na E od wsi Odrowąż. Dojazd do zespołu od wsi Odrowąż drogą polną, lub od wsi Rogów kładką jazu /przejście tylko dla obsługi i osób upoważnionych/.

Zespół stopnia zabudowujący wnętrze zakola rzeki Odry ze średniej długości kanałem śluzowym prawego brzegu /ok. 1000 m długości/, na którym znajdują się dwie śluzy. Budynki wchodzące w skład zespołu usytuowane na koronie wale przeciwpowodziowego prawego brzegu rzeki.

Celem zespołu jest piętrzenie wody w rzece Odrze na odcinku - poniżej stopnia Krapkowice, długości 7,2 km, dla utrzymania głębokości nurtu umożliwiającego żeglugę towarową /zakładana średnia głębokość szlaku wodnego 1,8 m/. Poniżej stopnia Rogów, woda w rzece Odrze jest piętrzona przez stopień Kąty, w odległości 8,2 km.

Zespół składa się z:

1. Jazu iglicowo-koźłowego systemu Poirée,
2. Śluzy komorowej I "małej",
3. Śluzy komorowej II "pociągowej",
4. Budynku dyżurki, obecnie biurowego,
5. Budynku szopy jazowej,
6. Domu mieszkalnego - wodomistrzówka I z bud. gospodarczym,
7. Domu mieszkalnego - wodomistrzówka II z bud. gospodarczym, - dla których zakład się karty szczegółowe, oraz
8. Budynku nastawni /z 1974 roku/ i
9. Jazu sektorowego /w budowie/, dla których kart szczegółowych nie zakłada się.

Zespół jest w całości zelektryfikowany z oświetleniem typu ulicznego oraz od wsi Odrowąż jest doprowadzony wodociąg. Kanalizacji brak.

Poniżej jazu iglicowo - koźłowego na rzece Odrze, w odległości około 250 m, od 1988 roku trwa budowa nowego jazu sektorowego, mającego zastąpić jaz dotychczasowy przeznaczony do kasacji. W czasie opracowywania niniejszej karty, budowa zaawansowana w około 30 %, jednak przewidywany termin jej ukończenia, to rok 1994.



14. Kubatura Patrz - karty szczegółowe	15. Powierzchnia użytkowa Patrz - karty szczegółowe	16. Przeznaczenie pierwotne Stopień wodny piętrzący	17. Użytkowanie obecne Stopień wodny piętrzący
18. Prace budowlane i konserwatorskie, ich przebieg i dokumentacja Patrz - karty szczegółowe.		19. Stan zachowania (fundamenty, ściany zewnętrzne, ściany wewnętrzne, sklepienia, stropy, konstrukcje dachowe, pokrycie dachu, wyposażenie i instalacje)  Stopień w całości użytkowany, konserwowany na bieżąco.  Stan poszczególnych budowli zespołu - patrz karty szczegółowe.	
20. Najpilniejsze postulaty konserwatorskie  Cała pierwotna zabudowa stopnia, składająca się z jazu, kanału śluzowego z dwiema śluzami oraz zespołu budynków, winna zostać objęta ochroną konserwatorską przez wpisanie do Rejestru Zabytków jako zespół. Po wybudowaniu nowego jazu, jaz iglicowo-koźłowy winien być ochroniony przez pozostawienie w całości obu przyczółków brzegowych, zaś konstrukcja koźłów z iglicami i łączącą całość kładką winna zostać trwale ustawiona na brzegu /np. na koronie wału p. powodziowego w sąsiedztwie zespołu budynków/. Pozostałe elementy zespołu zasługują na pozostawienie w dotychczasowym stanie, jedynie na bieżąco konserwowane.			



21. Akta archiwalne (rodzaj akt, numer i miejsce przechowywania)

Archiwum Państwowe we Wrocławiu - zesp. Kart.Rej.Op.  
sygn. III/356 - 361, III/399 - 400, IX/45 - 46.

Rej. Dyrekcja Gospod. Wodnej w Opolu - Dział Eksploata-  
cji - bez sygnatur /dokumentacja paszportyzacyjna/.

22. Bibliografia

Hampel, H. - 100 Jahre Oderstrombauverwaltung. /W:/  
"Zeitschrift fur Binnenschiffahrt..." Nr 2/1974.

Łabęcki, Z. - Odra Opolska - studium konserwatorskie.  
Cz. I i II, Wrocław 1986.

Miłkowski, M. - Odrzańska Droga Wodna. Gdańsk 1976  
/do użytku służbowego/.

Traumann, W. - Der Regulierung der Oderstrom. Wroc-  
ław 1896.

23. Źródła ikonograficzne i fotografie (rodzaj, miejsce przechowywania, sygnatury)

Łabęcki, Z. - Odra Odrzańska - studium konserwators-  
kie, Cz. II, str. 60 - 65, Wrocław 1986.

24. Uwagi różne

Załączniki: 1. Wkładka nr 1: Fotografie.

Karta podlega ochronie na podstawie Prawa Autorskiego.

25 Wypełnił

1991 - 09 - 11  
mgr inż. Zbigniew M. Łabęcki

PRACOWNIA  
DOKUMENTACJI KONSERWATORSKICH  
„ANTIQUA”  
41-908 Bytom, ul. Nickla Nr 27

26. Sprawdził



1. Miejscowość ODROWĄŻ  
gm. Gogolin

2. Obiekt (nazwa jak w karcie)  
STOPIEN WODNY "ROGÓW"  
NA RZECE ODRZE.

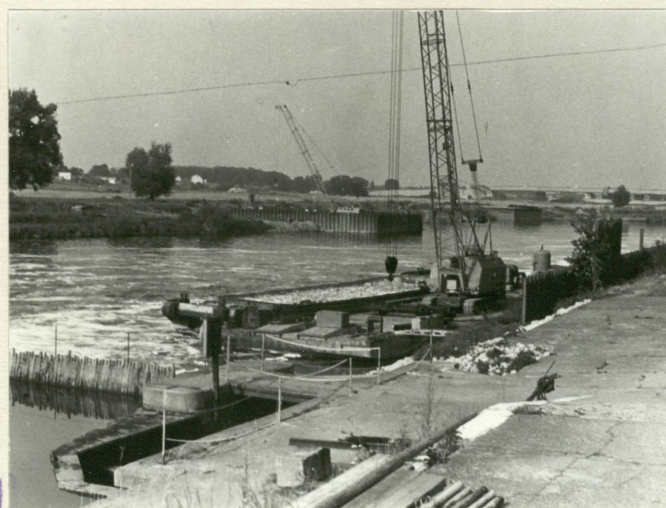
3. Zawartość wkładki (nazwa obiektu lub materiału uzupełniającego)  
Fotografie.



Fot. 1. Zespół śluz I i II, widok od górnej wody z kanału śluzowego /od SW/.



Fot. 2. Górne połączenie kanału śluzowego z rzeką Odrą. Widok od strony rzeki /od S/.



Fot. 3. Rzeka Odra w obrębie stopnia "Rogów", z prawego brzegu. Widoczny prawy przyczółek jazu iglicowo-koźłowego i budowa nowego jazu.



Fot. 4. Zespół budynków na wale prawobrzeżnym, na pierwszym planie zespół śluz. Widok od NW.

1991-09-11

mgr inż. Zbigniew M. Łabęcki

DOKUMENTACJA KONSERWATORSKA

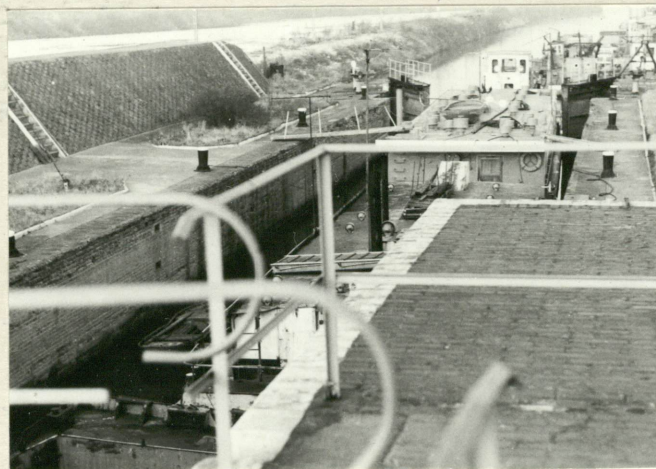
„ANTIQUA“

41-908 Bytom, ul. Nickla Nr 27





Fot. 5. Jaz iglicowo -  
kozłowy. Widok z prawe-  
go brzegu rzeki.



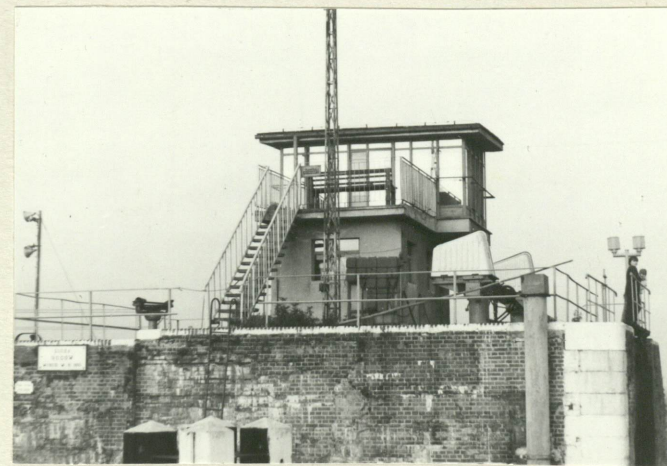
Fot. 6. Śluza komorowa "Mała",  
widok z prawego przyczółka głowy  
górnej.



Fot. 7. Śluza komorowa "Pociągowa",  
widok z lewego przyczółka głowy  
górnej.



Fot. 8. Pirs pomiędzy śluzami,  
widok z górnej głowy śluzy "po-  
ciągowej" /od S/.



Fot. 9. Budynek nastawni mecha-  
nizmów śluzy "pociągowej". Widok  
z kanału śluzowego /od S/.