

1. Obiekt

ZESPÓŁ PAŁACOWO-FOLWARCZNY

2. Czas powstania

XVIII w.

3. Miejscowość

MINKOWSKIE



4. Adres Minkowskie

46-163 Żaba

nr hipoteczny .....

5. Przynależność administracyjna

województwo opolskie

gmina Namysłów

6. Poprzednie nazwy miejscowości

Minkowsky  
Seydlitzruh

7. Przynależność administracyjna  
przed 1.VI.1975 r.

województwo opolskie

powiat Namysłów

8. Właściciel i jego adres

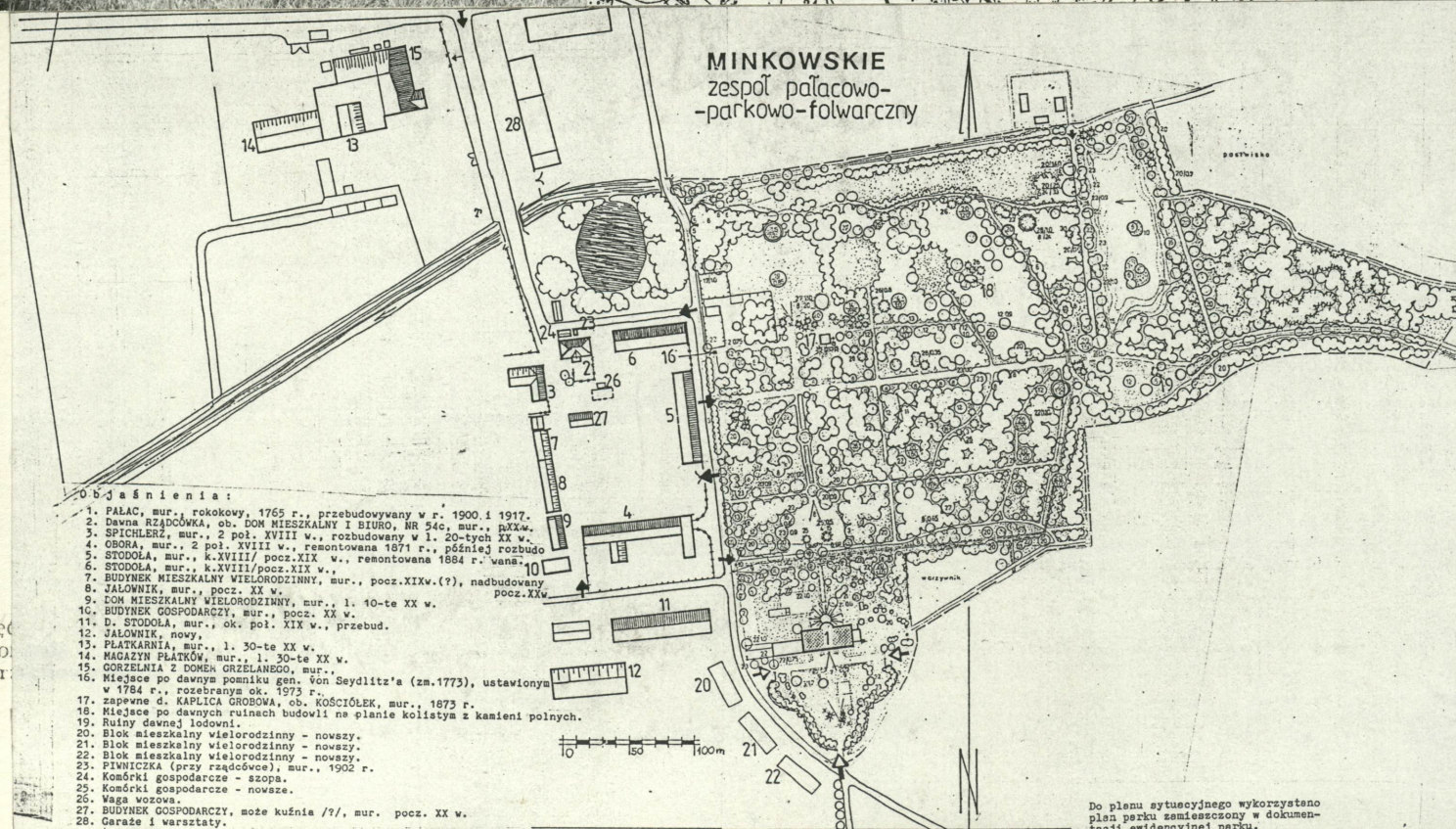
Folwark → Skarb Państwa Polskiego  
Agencja Władności Rolnej Sk.P.  
Pałac →

9. Użytkownik i jego adres Folwark →  
Zakład Rolny Agro-Minkowskie  
Spółka z o.o. 46-163 Żaba

10. Rejestr zabytków  
pałac → 902/64 26.V.1964

Stajnia przy pałacu, ob. dom  
→ 902/64 13.VII.1981

kaplica grobowa 902/64 26.V.1964  
park → 57/81 13.VII.1981



Objaśnienia:

1. PAŁAC, mur., rokokowy, 1765 r., przebudowywany w r. 1900 i 1917.
2. Dawna RZĄDOWKA, ob. DOM MIESZKALNY I BIURO, mur., XIX w.
3. SPICHLERZ, mur., 2 poł. XVIII w., rozbudowany w l. 20-tych XX w.
4. OBORA, mur., 2 poł. XVIII w., remontowana 1871 r., później rozbud.
5. STODOLA, mur., k.XVIII/pocz.XIX w., remontowana 1884 r. wana.
6. STODOLA, mur., k.XVIII/pocz.XIX w.
7. BUDYNEK MIESZKALNY WIELORODZINNY, mur., pocz.XIXw.(?), nadbudowany
8. JALONNIK, mur., pocz. XX w.
9. DOM MIESZKALNY WIELORODZINNY, mur., l. 10-te XX w.
10. BUDYNEK GOSPODARZY, mur., pocz. XX w.
11. D. STODOLA, mur., ok. poł. XIX w., przebud.
12. JALONNIK, nowy.
13. PLATKARNIA, mur., l. 30-te XX w.
14. MAGAZYN PLATKÓW, mur., l. 30-te XX w.
15. GOSZCZENIA 2 DOMÓW GRZELANEGO, mur.,
16. Miejsce po dawnych ruinach budowli na planie kołystym z kamieni polnych.
17. zapełn. d. KAPLICA GROBOWA, ob. KOŚCIÓŁEK, mur., 1873 r.
18. Miejsce po dawnych ruinach budowli na planie kołystym z kamieni polnych.
19. Ruiny dawnej lodowni.
20. Blok mieszkalny wielorodzinny - nowszy.
21. Blok mieszkalny wielorodzinny - nowszy.
22. Blok mieszkalny wielorodzinny - nowszy.
23. PIWNICZKA (przy rządówce), mur., 1902 r.
24. Komórki gospodarcze - szopa.
25. Komórki gospodarcze - nowsze.
26. Waga wozowa.
27. BUDYNEK GOSPODARZY, może kuznia /?/, mur. pocz. XX w.
28. Garaże i warsztaty

Do planu sytuacyjnego wykorzystano  
plan perku zamieszczony w dokumen-  
tacji ewidencyjnej perku.

autor zdjęć  
data wyko-  
miejsce pr



W październiku 1628 roku właścicielem dóbr rycerskich był Daniel Hess piszący się z Minkowskiego. Po wojnach śląskich posiadłość ta razem z majątkiem rycerskim Oberprietzen (pow. Oleśnica), obejmująca razem ok. 8000 mórg - dostała się Friedrichowi Wilhelmowi von Seydlitz bohaterowi spod Rossbach, za cenę 60.000 talarów. /Na zakup tego majątku kazał Fryderyk Wielki swemu zasłużonemu generałowi jazdy wypłacić ze swej szkatuły 20.000 talarów jako podarunek/. Friedrich Wilhelm von Seydlitz od 1757 roku był szefem garnizonu kirasierów (Rochowkürassiere) w Oławie. Po zakupieniu dóbr w Minkowskim, prawdopodobnie w 1765 roku z jego inicjatywy rozpoczęto budowę pałacu wzorowanego na Sanssouci i założono park. Podczas budowy pałacu Seydlitz mieszkał w domu inżyniera, a latem w wybudowanym dla siebie małym ermitażu (pustelni) na terenie parku. Seydlitz zmarł 8 listopada 1773 r. Został pochowany w sklepionym grobie w ermitażu dnia 12.11.1773 r. Wówczas budowa pałacu nie była ukończona. Majątek od 1773 r. należał do dwóch córek gen. Seydlitza. Na szczególne życzenie króla obie córki kazały wznieść pomnik nad sklepieniem grobowym ojca. Pomnik - wysoki postument na planie owalnym, na którego górnej płaszczyźnie spoczywał lew obok urny; w cokole od strony parku osadzona była marmurowa płyta zawierająca napis złotymi literami:

HEROIS  
FRID. WILH.  
L. B. DE SEIDLIZ  
NAT. A. MDCCXXI  
DENAT. A. MDCCLXXIII  
CINERES.

## 1. SYTUACJA.

**Minkowskie** to wieś oddalona 13 km na południowy zachód od Namysłowa, 2 km na zachód od głównej drogi prowadzącej z Namysłowa do Brzegu. Wieś jest usytuowana przy lokalnej drodze prowadzącej z Mikowic przez Minkowskie, dalej na wschód przez Żabę do Biestrzykowic. Założenie pałacowe usytuowane jest po obu stronach tej lokalnej drogi.

## 2. KOMPOZYCJA.

Założenie pałacowe rozplanowane na rzucie nieregularnym, podzielone jest wzdłuż osi pn-pd główną drogą wiejską na dwa zespoły: rezydencjonalny i folwarczny.

ZESPÓŁ REZYDENCJONALNY usytuowany jest po wschodniej stronie drogi, składa się z rozległego parku i pałacu stojącego w jego południowo-zachodniej części.

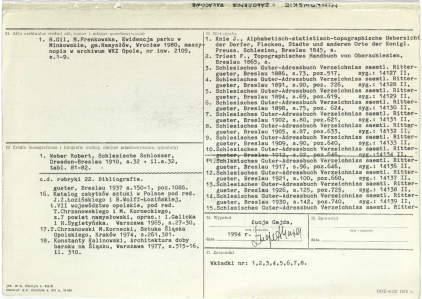
PARK powstał w III ćw. XIX w. jako obszerny ogród późnobarokowy przy pałacu, w krótkim czasie potem - przekształcony w ogród romantyczny, w l. 50-tych XIX w. poszerzony w kierunku północnym i wschodnim o części kształtowane w stylu krajobrazowym, obecnie zajmuje teren o powierzchni 14,4 ha, w tym 0,68 ha zajmują wody.

Obecnie zajmuje teren o nieregularnym obrysie granic, od zachodu ograniczony główną drogą, która przy południowej jego części skręca łagodnym łukiem w kierunku wschodnim. Od północy park ogranicza rzeczka (jeden z dopływów Pijawki). Wschodnia część parku stopniowo zwężająca się, jest daleko wysunięta na wschód - wzdłuż rowów (północnego rowu zasilającego staw i południowego - zasilającego kanał przed pałacem). Z późnobarokowego ogrodu, założonego w czasie budowy pałacu (1765r.) do dziś zachowane są charakterystyczne elementy rozplanowania. Oś poprzeczna pałacu zgodna jest z osiami ogrodu z południowej i północnej jego strony. Z południowej strony pałacu - ogród na planie symetrycznego trójkąta, obsadzony szpalerem drzew, z trzema symetrycznie rozmieszczonymi bramami, z których środkowa jest na osi rezydencji i jednocześnie na zamknięciu widokowym drogi z Raciszowa. Obecnie teren dawnych parterów kwatowych porośnięty jest trawą. Z północnej strony do pałacu na osi przylega taras ziemny i dwie prawie kwadratowe kwatery, od północy ograniczone sztucznym, prostokątnym do osi założenia kanałem. Na północ od kanału, wzdłuż osi widokowej z pałacu, zachowana jest główna promenada parku, w środku z wąską kwaterą zakończoną z obu stron kolistymi klombami. Do głównej promenady przylegają symetryczne czworokątne kwatery. Szerokość tego barokowego ogrodu odpowiada szerokości podwórza gospodarczego usytuowanego po drugiej stronie drogi. W północnym narożniku ogrodu barokowego, założyciel rezydencji generał von Seydlitz, kazał wybudować pod wysokimi drzewami, ukryty za gęstymi krzewami mały domek ogrodowy okryty korą dębową (domek miał tylko dwa pokoje i pomieszczenie dla służby). Ten ermitaż (pustelnia) był ulubionym miejscem pobytu właściciela (mieszkaniem w okresie letnim) i tamże, zgodnie ze swoim życzeniem generał von Seydlitz został po śmierci pochowany (12.11.1773). Nad sklepieniem grobowym Seydlitza, na życzenie



14. Kubatura w kartach szczegóło- wych	15. Powierzchnia użytkowa Łącznie z termą ŻABA 960 ha, w tym gruntów ornych 650 ha, podwórzy ok. 8 ha <i>park - 14,4 ha</i>	16. Przeznaczenie pierwotne uprawa roślin i hodowla zwierząt - patrz historia.	17. Użytkowanie obecne była 350 szt. w tym krów - 100 szt. trzody chlew. - 700 szt. gorzelnia.
18. Prace budowlane i konserwatorskie, ich przebieg i dokumentacja		19. Stan zachowania (fundamenty, ściany zewnętrzne, ściany wewnętrzne, sklepienia, stropy konstrukcje dachowe, pokrycie dachu, wyposażenie i instalacje)  W parku zachowany jest dawny układ przestrzenny i kompozycyjny. Zmieniona jest komunikacja w parku. Nad kanałem - brak jest mostu łączącego teren z pn strony pałacu w główną promenadą na osi wiodącą ku północy. Romantyczna ruina z kamienia polnego, istniejąca jeszcze w l. 60-tych XX w. - została zniszczona przed 1980 r. Pomnik generała von Seydlitza rozebrany został ok. 1973 r. Z porównania map z k.XIX w. i współczesnych wnioskować należy, że rozebrano także budynek stojący po zachodniej stronie drogi jakby na przedłużeniu osi podłużnej pałacu → były to prawdopodobnie stajnie. Największe zmiany w południowej części założenia → po zachodniej stronie drogi nowa kolonia mieszkalna - 3 bloki.	
20. Najpilniejsze postulaty konserwatorskie  Budynki użytkować zgodnie z przeznaczeniem prowadząc ich remonty bieżące. N i e p a r c e l o w a ć g r u n t ó w . Budynki i grunty pozostawić w rękach jednego właściciela (lub użytkownika).			







1. Miejscowość

M I N K O W S K I E

2. Obiekt (nazwa jak w karcie)

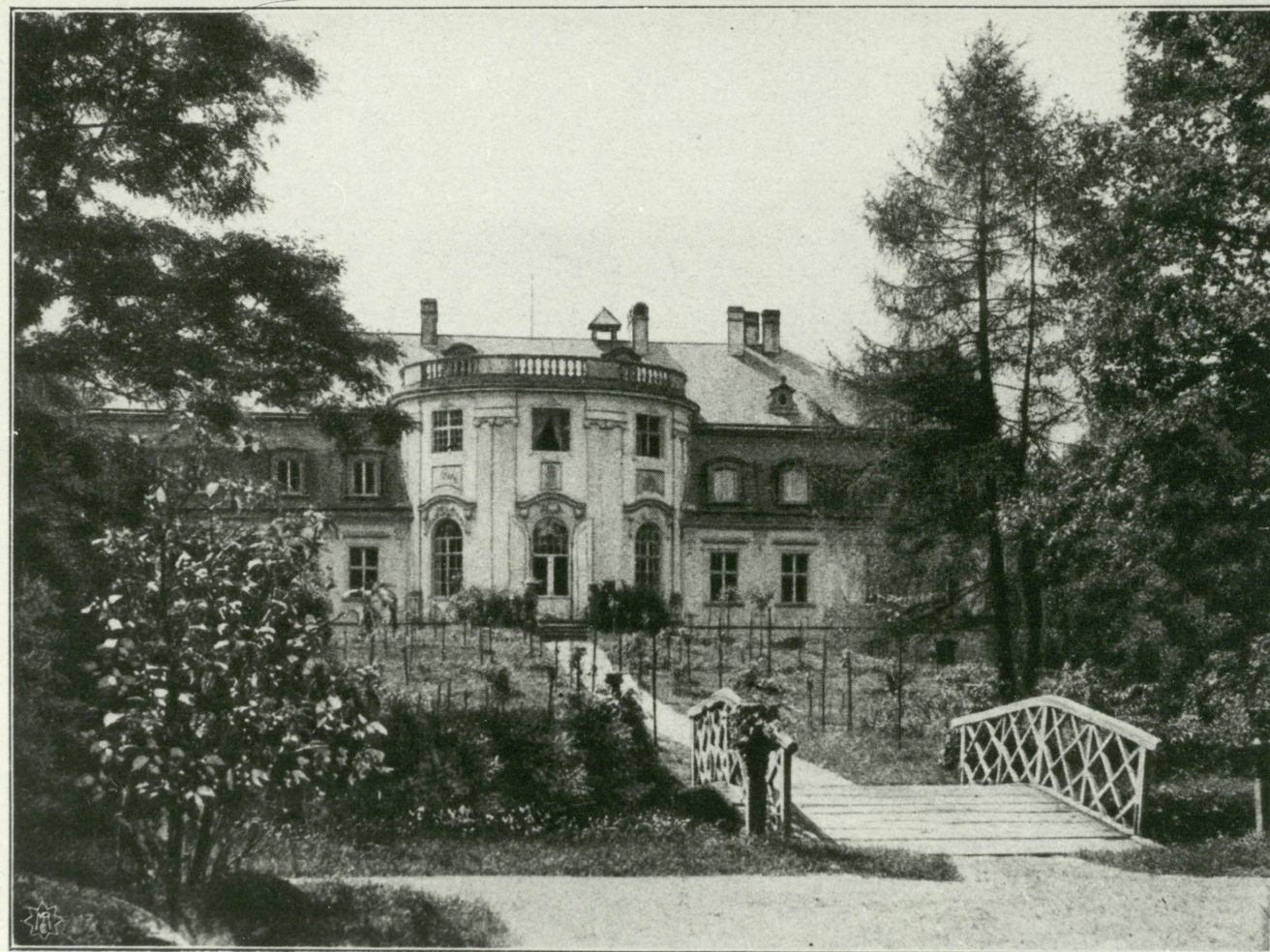
z e s p ó ł pałacowo-  
-parkowo-folwarczny

3. Zawartość wkładki (nazwa obiektu lub materiału uzupełniającego)

ilustracje dotyczące parku i pałacu - reprodukcje z  
publikacji książkowych

Powierzchnia: park. - 14,4 ha

2.



MINKOWSKY. PARKSEITE.



Wkładkę założył: Lucja Gajda, 1994 r.

(Imię, nazwisko, data)

u autorki

~~MINKOWSKY~~ Szreniawa

Miejsce przechowywania negatywów: .....

Wzór ODZ 1978 r.





Minkowsky, Saal  
Kreis Namslau

Besitzer: Dr. jur. Konrad Graf von Wartensleben

Verlag des Deutschen Schlösser-Museums



Minkowsky  
Kreis Namslau

Dr. jur. Konrad Graf von Wartensleben

Verlag des Deutschen Schlösser-Museums

5.

4.



## WKŁADKA DO KARTY EWIDENCYJNEJ ZABYTEKÓW ARCHITEKTURY I BUDOWNICTWA

1. Miejscowość

2. Obiekt (nazwa jak w karcie)

3. Zawartość wkładki (nazwa obiektu lub materiału uzupełniającego)

M I N K O W S K I E

ZAŁOŻENIE PAŁACOWE

c.d. historii i spis fotografii

Pomnik z piaskowca, klasycystyczny, wystawiony w 1784 r. był dziełem wrocławskiego rzeźbiarza M.Steina. Obie córki gen.von Seydlitza sprzedawały Minkowskie baronowi von Henneberg.

Pomnik Seydlitza był zniszczony dwukrotnie, raz w czasie wojen napoleońskich i po raz drugi w czasie wiosny ludów. Pomnik był odrestaurowany staraniem właścicieli majątku. Na skutek ponownego małżeństwa owdowiałej Caroliny Aloysy von Donat, z domu von Henneberg z królewskim szambelanem dworu Moritz'em Wolfgangiem von Prittwitz, majątek przeszedł na jej drugiego męża, potem na syna Moritz'a Carl'a von Prittwitz'a, królewsko-pruskiego premiera-podporucznika w stanie spoczynku, który sprzedał Minkowskie w 1851 roku.

Od 1851 roku właścicielem był Carl Alexander Wilhelm hrabia von Wartensleben, który w 1857 r. kazał odrestaurować pomnik Seydlitza; 24 lutego 1862 roku utworzył ordynację. Kolejnym właścicielem Minkowskiego był syn - hrabia Bogusław von Wartensleben; za jego czasów w 1886 r. inspektorem w majątku był Fliege; działały: gorzelnia parowa, młyn, browar, i cegielnia.

W 1891 r. właścicielem był dr jur. Konrad hrabia von Wartensleben, który w 1894 r. mieszkał w Poczdamie, od 1898 r. w Berlinie. Jego pełnomocnikiem w l.1894-98 był dyrektor Dworatschek; poza dyrektorem w majątku zatrudnieni byli: zarządca, inspektor, asystent, gorzelany, leśnik i gajowy. W 1902 r. pełnomocnikiem właściciela był podporucznik Karkowsky, a dzierżawcą Paul Willmann.

W 1905 r. pełnomocnikiem był lustrator lasów D.Störig z Namysłowa, a dzierżawcą Paul Willmann (j.w.).

W 1909 roku dzierżawcą majątku był Felix Dinter, a dzierżawca należącej do majątku restauracji był Hausler. Od 1916 r. do czasów drugiej wojny światowej właścicielem Minkowskiego był Hermann Schneider, właściciel młynów parowych w Lesznie. W latach 1917-1926 w imieniu

Wkładkę założył: Lucja Gajda 1994 r.

Miejsce przechowywania negatywów: MNRIPRS Szreniawa

właściciela Minkowskim zarządzał dyrektor Franz Hoppe, a w 1930 roku - nadinspektor Hellmut Pucher. W 1937 roku w Minkowskim mieszkał właściciel Hermann Schneider.

Do 1894 roku do majątku należały 1462 hektary, w l. 1898-1912 majątek obejmował 1431 ha, a w l.1917-1939 było 1465 ha.

W 1886 roku było 588 ha pól uprawnych, 177 łąk, 70 ha pastwisk, 598 lasu, 1 ha wód i 28 ha podwórzy. W majątku były 44 konie, 146 szt. bydła rogatego, w tym 42 krowy, 1800 szt. owiec i 68 szt. świń. Do 1891 roku zmniejszyła się ilość koni do 25 szt. i zwiększono pogłowie bydła do 187 szt. W 1902 roku działały: gorzelnia, browar i cegielnia, a gospodarstwo specjalizowało się w hodowli śląskiego bydła czerwonego (skrzyżowanego z rasą Ostfriesen-?). W 1905 roku działała tylko gorzelnia parowa i cegielnia, gospodarstwo specjalizowało się w tuczu i hodowli bydła holenderskiego i czerwonego Ostfriesen, w hodowli świń, stosowano nawożenie zielone, uprawiano len. W 1909 roku do majątku należała restauracja (ale była wydzierżawiona), chowano bydło czarno-białe holenderskie, tuczono bydło czarno-białe holenderskie, czerwone Ostfriesen i świnię, stosowano nawożenie, uprawiano len i wiklinę-/?/ (Weidekultur-?).

W 1912 r. wśród budowli majątku wymieniany jest dom pański (Gutshaus) dom mieszkalny dyrektora; specjalizowano się w chowie i tuczu bydła rogatego, świń oraz odchowie wołów roboczych i źrebiąt (ponadto udział w fabryce płatków ziemniaczanych w Namysłowie). W 1917r. wymieniane: gorzelnia, cegielnia, restauracja, uprawa wikliny, rybołówstwo, hodowla i tucz bydła i świń. W 1921 r.: hodowla bydła rogatego i koni, hodowla zarodowa uszlachetnionych świń krajowych, działała stacja uprawy szlachetnych odmian pszenicy, kolejka polowa i pług parowy. W 1926 r. poza w/wym. działami produkcji, jest wymieniona martenowska glebogryzarka (Bodenfräse).



## S P I S F O T O G R A F I I :

1. Widok ogólny założenia pałacowego od strony wschodniej.
2. Fragment parku i północna elewacja pałacu - reprodukcja z 1.Weber R., Schlesische Schlösser.
3. Widok ogólny północnej elewacji pałacu - stan w 1994 r.
4. Reprodukcja z 1.Weber R., Schlesische Schlösser → widok pałacu od strony południowej.
5. Reprodukcja z 1.Weber R., Schlesische Schlösser → widok wnętrza salonu owalnego.
6. Widok pałacu od strony południowej - stan w 1994 r.
7. Widok ogólny bryły pałacu od strony wschodniej.
8. Wschodnia brama parkowa do południowej części parku → widok od strony pn.
9. Fragment parku → oś widokowa sprzed północnej elewacji pałacu w kierunku północnym.
10. Neogotycka kaplica grobowa z 1873 r. w pn części parku, obecnie w użytkowaniu parafii rzym.-kat.
11. Grobowiec Seydlitza (nie istnieje) → kserokopia z 1.Weber R., Schlesische Schlösser,
12. Lokalizacja grobowca Seydlitza → kserokopia z mapy z 1884 r. 1: 25.000.
13. Od prawej: park, słupek zachodniej bramy parkowej, droga w kierunku południowym okrążające park i nowe bloki.
14. Widok sprzed zachodniej bramy parkowej w kierunku południowo-zachodnim → nowy budynek inwentarski.
15. Widok sprzed zach bramy parkowej w kierunku folwarku → ku pn-zach.
16. Widok ogólny folwarku od strony południowo-wschodniej. Folwark przylega do zach krawędzi drogi.
17. Stodoła /5/ wzdłuż zachodniej krawędzi drogi → widok ogólny wschodniej elewacji od strony północnej.
18. Wschodnia ściana szczytowa stodoły /6/ ograniczającej podwórze od pn. → widok ogólny z drogi głównej.
19. Widok z miejsca j.w. w kierunku wschodnim na miejsce po pomniku Seydlitza, a w głębi parku kaplica.
20. Fragment wnętrza podwórza → widok wzdłuż południowej elewacji północnej stodoły /6/ w kierunku wsch.
21. Północna część stodoły /5/ ograniczającej podwórze od wschodu → pn ściana szczytowa z blendami.
22. Droga wzdłuż północnej elewacji północnej stodoły /6/ → widok w kierunku wschodnim.
23. Widok ogólny stodoły północnej /6/ na zachodnią ścianę szczytową i południową dłuższą.
24. Widok ogólny stodoły /6/ północnej od strony pn-zachodniej zza stawu.
25. Budynek gospodarczy przy zbiegu drogi z gorzelni i drogi wzdłuż pn krawędzi podwórza.
26. Południowa elewacja piwnicy /23/ przy domu rządcy /2/, z datą "1902" na tabliczce w trójkątnym szczycie.
27. Widok z drogi przy pn krawędzi podwórza w kierunku północno-zachodnim na bryłę gorzelni.
28. Droga przy północnej elewacji gorzelni → widok w kierunku wschodnim.
29. Droga przy wschodniej elewacji gorzelni → widok w kierunku południowym, na zamknięciu tej drogi wjazd na podwórze między spichlerzem a rządcówką.
30. Widok ogólny rządcówki /2/ od strony zachodniej (pd-zach).
31. Widok ogólny rządcówki od strony południowo-wschodniej.
32. Widok na południowo-wschodni narożnik podwórza folwarcznego, od strony parku i pałacu.
33. Wnętrze podwórza → widok w kierunku północnym wzdłuż zachodniej elewacji stodoły /5/.
34. Południowa ściana szczytowa stodoły /5/ o szczycie członowanym blendami.
35. Widok ogólny wnętrza podwórza wzdłuż przekątnej → od pd-wsch narożnika w kierunku pn-zach. na spichlerz i rządcówkę.



1. Miejscowość

M I N K O W S K I E

2. Obiekt (nazwa jak w karcie)

ZAŁOŻENIE PAŁACOWE

3. Zawartość wkładki (nazwa obiektu lub materiału uzupełniającego),

fotografie



10



8



17.



9

9a. Zagospodarowanie terenu przed pałacem



6



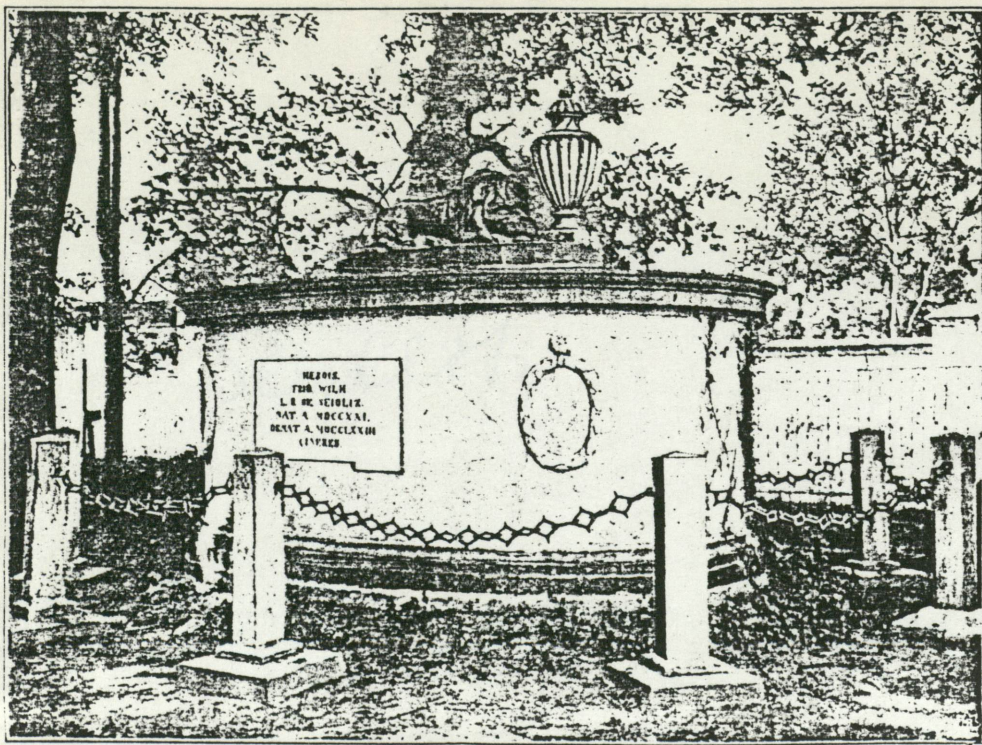
Wkładkę założył: Łucja Gajda, 1994 r.

(imię, nazwisko, data)

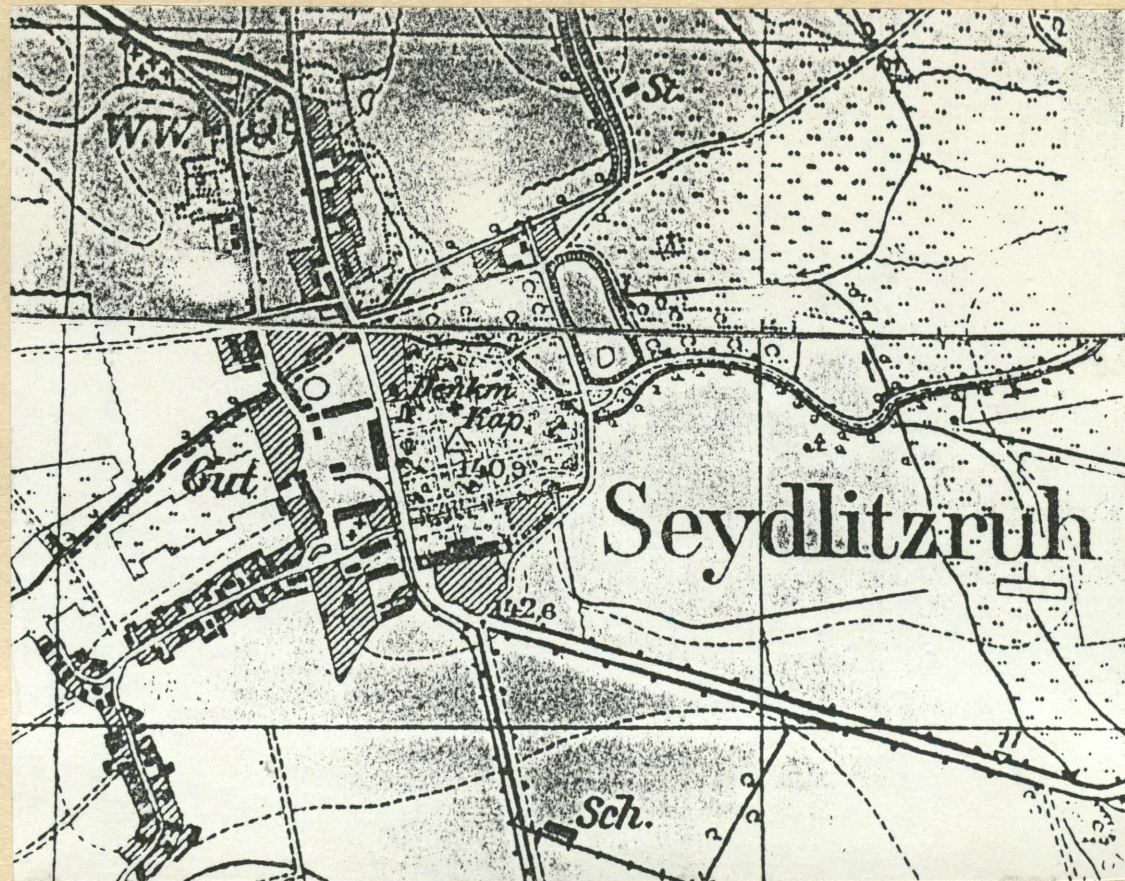
Miejsce przechowywania negatywów: MNRiPRS Szreniawa

Wzór ODZ 1978 r.





MINKOWSKY. SEYDLITZGRAB.



12.

dokończenie historii:

W 1930 r. działała gorzelnia i cegielnia. Istniało stado zarodowe bydła rasy nizinnej czarno-białej. Odnotowana jest sprzedaż buhajów rozplodowych, hodowla zarodowa uszlachetnionych niemieckich świń krajowych, sprzedaż zwierząt rozplodowych, gospodarka pastwiskowa, uprawa skrobiowych roślin okopowych.

W 1937 r. działała gorzelnia i płatkarnia. Istniało stado zarodowe czarno-białego bydła rasy nizinnej. Odnotowana jest hodowla zarodowa niemieckich szlachetnych świń, sprzedaż zwierząt rozplodowych.



1. Miejscowość

2. Obiekt (nazwa jak w karcie)

Lokalizacja wkładki (nazwa obiektu lub materiału uzupełniającego)

M I N K O W S K I E

ZAŁOŻENIE PAŁACOWE

c.d. opisu + spis fotografii

Nad grobem Seydlitza w 1784 r. wystawiono pomnik. W tym samym zapewne czasie powstała romantyczna ruina z kamienia polnego na planie kolistym o średnicy ok. 5 m, z jednej strony z fragmentem przyległego muru, usytuowana na niewielkim wzniesieniu. W północnej i wschodniej części parku owalny układ ścieżek. W pn-wsch części parku staw z wyspą. W północnej części ogrodu barokowego, na linii poprzecznej do promenady, na zamknięciu od zachodu stał pomnik Seydlitza, a na zamknięciu od wschodu kaplica neogotycka z 1873 r.

ZESPÓŁ FOLWARCZNY przylega równolegle do zachodniej krawędzi drogi. Zajmuje teren wydłużony, o długości ok. 700 m i średniej szerokości ok. 130 m. Plan zespołu folwarczego kształtem przypomina odwróconą literę "S", z tym, że najszersza jest część północna ok. 300 m, a najwęższa część południowa, stopniowo zwężająca się w kierunku wschodnim. W środkowej części zespołu /naprzeciwko środkowej części parku/ usytuowane jest czworokątne podwórze, równoległe do drogi głównej, od południa ograniczone drogą wiejską, od północy drogą wewnętrzną, od zachodu graniczy z polami uprawnymi. Na od podwórza, za drogą wewnętrzną znajduje się staw, a dalej na północ od niego jest rzeczka płynąca w kierunku zachodnim (pd-zach). Na północ od stawu, na prawym brzegu rzeki czworokątny teren, od wsch., pn. i zach. ograniczony drogami - na którym stoją nowsze garaże i warsztaty. Na zachód od tych budynków stoi kompleks budynków gorzelni i płatkarni, które oddalone są ok. 300 m na pn-zachód od centrum podwórza. Zabudowa gospodarcza usytuowana jest również z południowej strony podwórza, po drugiej stronie drogi wiejskiej wiodącej w kierunku zachodnim /naprzeciwko pałacu/. Naprzeciwko pd-zachodniej części parku powstała nowa kolonia mieszkalna.

PODWÓRZE - o kompozycji zwartej, geometrycznej, zamknięte jest architektonicznie z wszystkich czterech stron budynkami gospodarczymi i mieszkalnymi o zróżnicowanej długości, pomiędzy którymi są różnej szerokości otwarcia widokowe na otaczający krajobraz. Główna brama wjazdowa na podwórze usytuowana jest w murowanym ogrodzeniu we wschodniej krawędzi podwórza, przy południowym narożniku. Na północ od głównej bramy wjazdowej, wzdłuż wschodniej krawędzi podwórza stoi długa stodoła /5/ wschodnią elewacją dłuższą stojąca w linii murowanego ogrodzenia i przylegająca do drogi. Od stodoły /5/ do prostokątnej stodoły /6/ otwarcie widokowe w dolnej części zasłonięte przez ogrodzenie, nad którym widać neogotycką kaplicę w parku. Wzdłuż północnej krawędzi podwórza stoi stodoła /6/ wschodnim szczytem ustawiona w linii ogrodzenia wzdłuż drogi głównej, a przy pn-zach. narożniku stoi rządcówka /2/. Pomiedzy budynkami w środkowej części północnej krawędzi podwórza obojętne otwarcie widokowe na teren ze stawem. Podwórze od strony południowej zamknięte jest długim budynkiem obory /4/, przy której obok zachodniego szczytu jest wąski przejazd na drogę wiejską. W zachodniej krawędzi podwórza kolejno od strony południowej stoją: dom mieszkalny /9/, jałownik /8/ łączący się z budynkiem mieszkalnym /7/ i wyraźnie od nich oddalony spichlerz /3/. Spichlerz /3/ stoi przy pn-zach narożniku podwórza, ustawiony jest pod kątem prostym do rządcówki /2/. Oba te budynki są widoczne z pałacu przez otwarcie widokowe między stodołą /5/ a oborą /4/, a w prześwicie pomiędzy rządcówką /2/ i spichlerzem /3/ dodatkowo widać w oddali płatkarnię. Pomiedzy spichlerzem /3/ i rządcówką /2/ jest wjazd na podwórze z drogi, która prowadzi od północy przy między gorzelnią /15/ a nowszymi budynkami garażowo-warsztatowymi /28/. Kompleks budynków gorzelni jest utworzony z: gorzelni (pn) łączącej się z domem gorzelnianym (wsch) /15/; w pd części dominuje wysoka płatkarnia /13/

Wkładkę założył: .....  
imię, nazwisko, data

Lucja Gajda, 1994 r.

MNRiPRS Szreniawa

Miejsce przechowywania negatywów: .....

Wzór ODZ 1978 r.



c.d. spisu fotografii:

36. Widok ogólny podwórza folwarcznego od wschodniej bramy wjazdowej w kierunku zachodnim wzdłuż obory /4/.  
W zachodniej pierzei podwórza od lewej: dom mieszkalny /9/, jałownik /8/, dom mieszkalny /7/.
37. Wnętrze podwórza → widok ogólny od strony zachodniej na wschodnią pierzeję podwórza → stodołę /5/.
38. Wnętrze podwórza → widok ogólny z centrum podwórza w kierunku pd-wsch narożnika i południowej pierzei.
39. Wnętrze podwórza → widok ogólny z centrum podwórza w kierunku pd pierzei i pd-zach. narożnika.
40. Wnętrze podwórza → zabudowa zachodniej pierzei - widok od strony północnej.
41. Fragment zabudowy zachodniej pierzei podwórza → wschodnia elewacja domu mieszkalnego /9/.
42. Stodoła /11/ stojąca poza podwórzem, na południe od niego, po drugiej stronie drogi ograniczającej od południa podwórze folwarczne → wschodnia ściana szczytowa i dłuższa północna.

dokończenie opisu

Na południe od podwórza budynki gospodarcze ustawione są równolegle do drogi wiejskiej - budynek /10/ przy północnej krawędzi drogi i pozostałe z pd strony drogi - stodoła /11/ i nowy jałownik /12/. Przy zachodniej krawędzi drogi, na południowy zachód od pałacu - ustawiono równolegle do drogi 3 nowe bloki mieszkalne. Stajnia koni cugowych mieściła się w przyziemiu zachodniego skrzydła pałacu. Ponadto istniała stajnia "na przedłużeniu osi długiej pałacu", murowana na rzucie prostokąta o wym.: ok.12 x 46 m (pozostała karta zielona).

### 3. MATERIAŁ.

Wszystkie budynki murowane. Większość budynków o otynkowanych elewacjach: /1/, /2/, /3/ -część stara, /4/, /7/, /8/, /10/, /11/, /12/, /15/-część wsch., /17/, /20/, /21/, /22/, /23/, /24/, /25/, /27/.

Budynki o elewacjach otynkowanych z zachowanym ceglany detal: /9/.

Budynki o elewacjach ceglanych: /13/, /14/, i pn część budynku /15/.

Budynki o elewacjach murowanych, otynkowanych, w części drewnianych /5/, /6/.

Pokrycie dachów: - dachówka: /17/, /24/,

- blacha: /1/, /2/, /9/,

- eternit: stara część spichlerza /3/, /4/, /5/, /6/, /11/, /25/, /27/,

- papa: nowsza część spichlerza /3/, /7/, /8/, /12/, /13/.

KARTY SZCZEGÓŁOWE założono do następujących obiektów: → RZĄDCÓWKA (2),      Na wkładce opracowano:  
→ SPICHLERZ (3),      GORZELNIĘ I PŁATKARNIĘ.  
→ OBORA (4).



1. Miejscowość

M I N K O W S K I E

2. Obiekt (nazwa jak w karcie)

ZESPÓŁ PAŁACOWO-  
-PARKOWO-FOLWARCZNY

3. Zawartość wkładki (nazwa obiektu lub materiału uzupełniającego)

fotografie



13.



14.



15.

16.



Wkładkę założył: Lucja Gajda, 1994 r.

(Imię, nazwisko, data)

Miejsce przechowywania negatywów: MNRiPRS Szreniawa





17.



18.



19.

20.



21.





1. Miejscowość

M I N K O W S K I E

2. Obiekt (nazwa jak w karcie)

ZESPÓŁ PAŁACOWO-  
-PARKOWO-FOLWARCZNY

3. Zawartość wkładki (nazwa obiektu lub materiału uzupełniającego)

fotografie



22



23

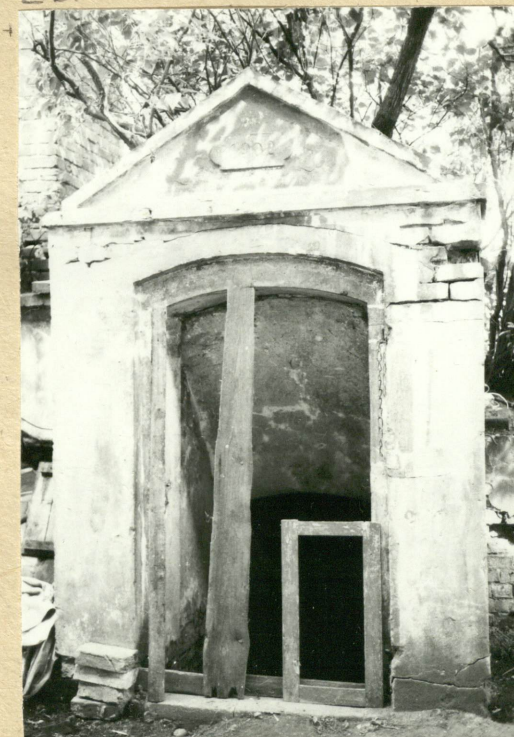


24



25

26



Wkładkę założył: .....

(Imię, nazwisko, data)

Łucja Gajda, 1994 r.

Miejsce przechowywania negatywów: MNRI PRS Szreniawa





24.



28



29



30.



31



1. Miejscowość

M I N K O W S K I E

2. Obiekt (nazwa jak w karcie)

ZESPÓŁ PAŁACOWO-  
-PARKOWO-FOLWARCZNY

3. Zawartość wkładki (nazwa obiektu lub materiału uzupełniającego)

☞ fotografie



32.



33



34.

36



35.



Wkładkę założył: Lucja Gajda, 1994

(Imię, nazwisko, data)

MNRiBS Szaniawa

Miejsce przechowywania negatywów: .....

Wzór ODZ 1978 r.





37.



38.



39.



42.



41.



40.



1. Miejscowość

2. Obiekt (nazwa jak w karcie)

3. Zawartość wkładki (nazwa obiektu lub materiału uzupełniającego)

M I N K O W S K I E

ZAŁOŻENIE PAŁACOWE

Budynek gorzelni wraz z płatkarnią /13/, /14/, /15/.

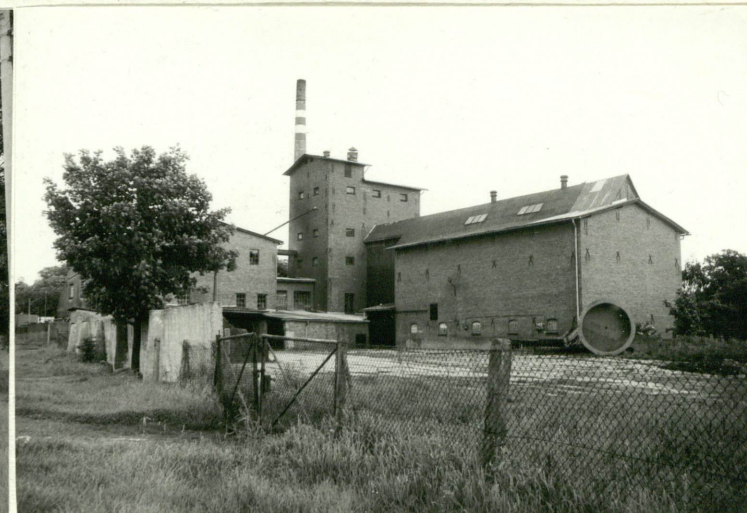
GORZELNIA wybudowana w 2 poł. XIX w. działała już w 1886 r., w l.30-tych XX w. rozbudowana o płatkarnię.

Murowana. Wsch.część bryły mieści dom mieszkalny gorzelnego (od pd) i magazyn spirytusu (od pn) - parterowy, z poddaszem strycho wo mieszkalnym, nakryty od wsch stromym dachem niby dwuspadowym. Magazyn spirytusu to pomieszczenie o 4 przęsłach, każde przesklepione kolebką na łuku odcinkowym podobną do żaglastego. Pn-zach część bryły to dwukondygnacyjna gorzelnia z własnym parnikiem, na pd od niej kotłownia. Najwyższy budynek w bryle to płatkarnia /13/ z własnym parnikiem, na zach od płatkarni niższy, długi magazyn płatków. Wszystkie budynki o ceglanych elewacjach, kryte papą, jedynie dom gorzelnego otynkowany, kryty dachówką.

Fot.5. Widok bryły od strony wsch.



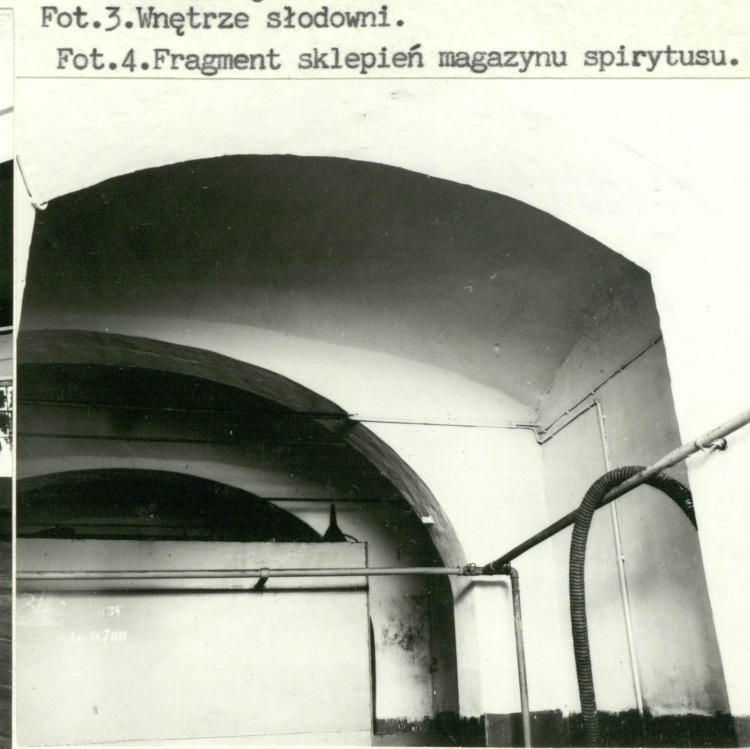
Fot.1.Widok bryły od pd-wsch, płatkarnia i magazyn płatków.



Fot.2.Widok ogólny bryły od strony północno-zachodniej.

Fot.3.Wnętrze słodowni.

Fot.4.Fragment sklepień magazynu spirytusu.



Wkładkę założył: .....  
imię, nazwisko, data

Łucja Gajda, 1994 r. MRPiRS Szreniawa  
Miejsce przechowywania negatywów: .....





Fot.6. Bryła gorzelni łącząca się z domem gorzelanego; widok od strony pn-zach.



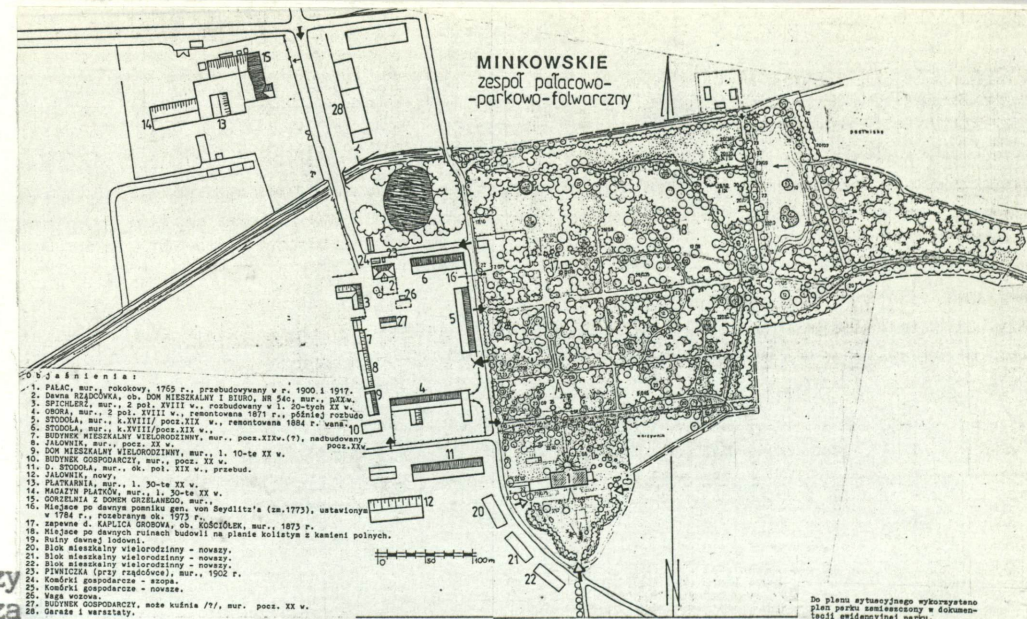
Fot.7. Zachodnia ściana szczytowa gorzelni, północna i zachodnia elewacja wysokiego brzozy parnika.



Fot.8. pn elewacja magazynu płatkarni. Wewnątrz wszystkie s stropy drewniane.



Fot.9. Drzwi wejściowe do domu gorzelanego - na osi elewacji wschodniej.



Fot.10. Wnętrze - maszyna płatkarnicza (tabliczka mosiężna prawie nieczytelna "MASCHINEN FABRIK IMPERIAL MANDENBERG-?")

