

1. Obiekt

BUDYNEK ADMINISTRACYJNO - SOCJALNY

2. Czas powstania

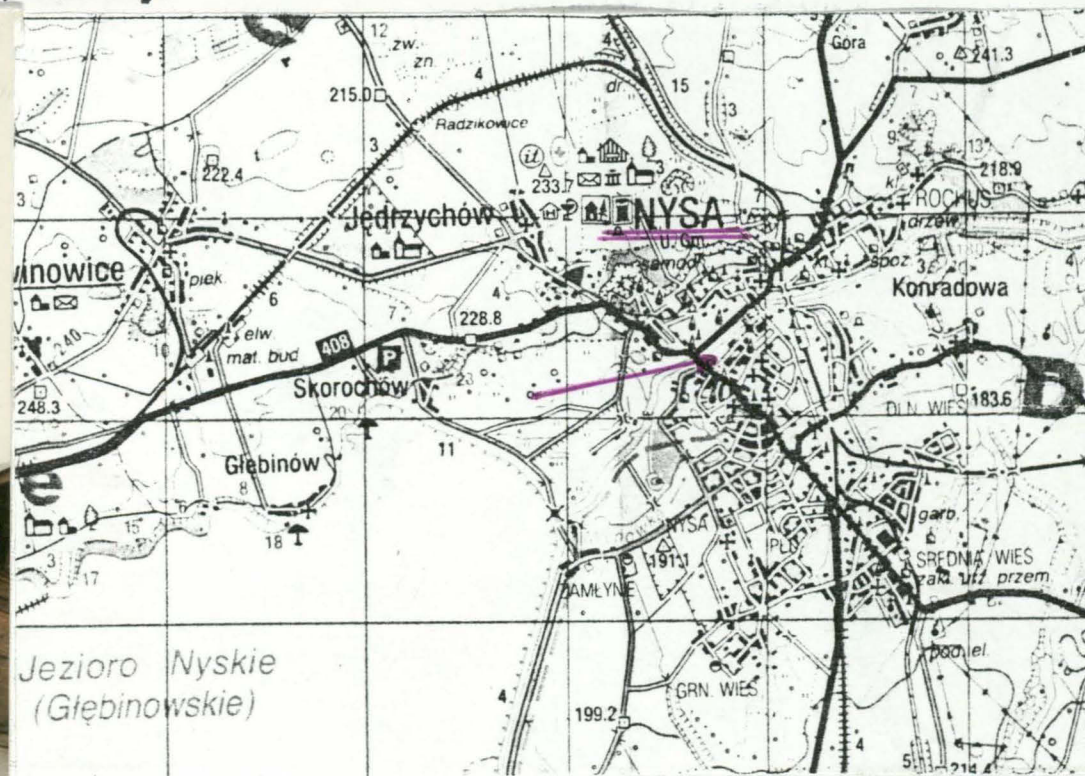
1880

3. Miejscowość

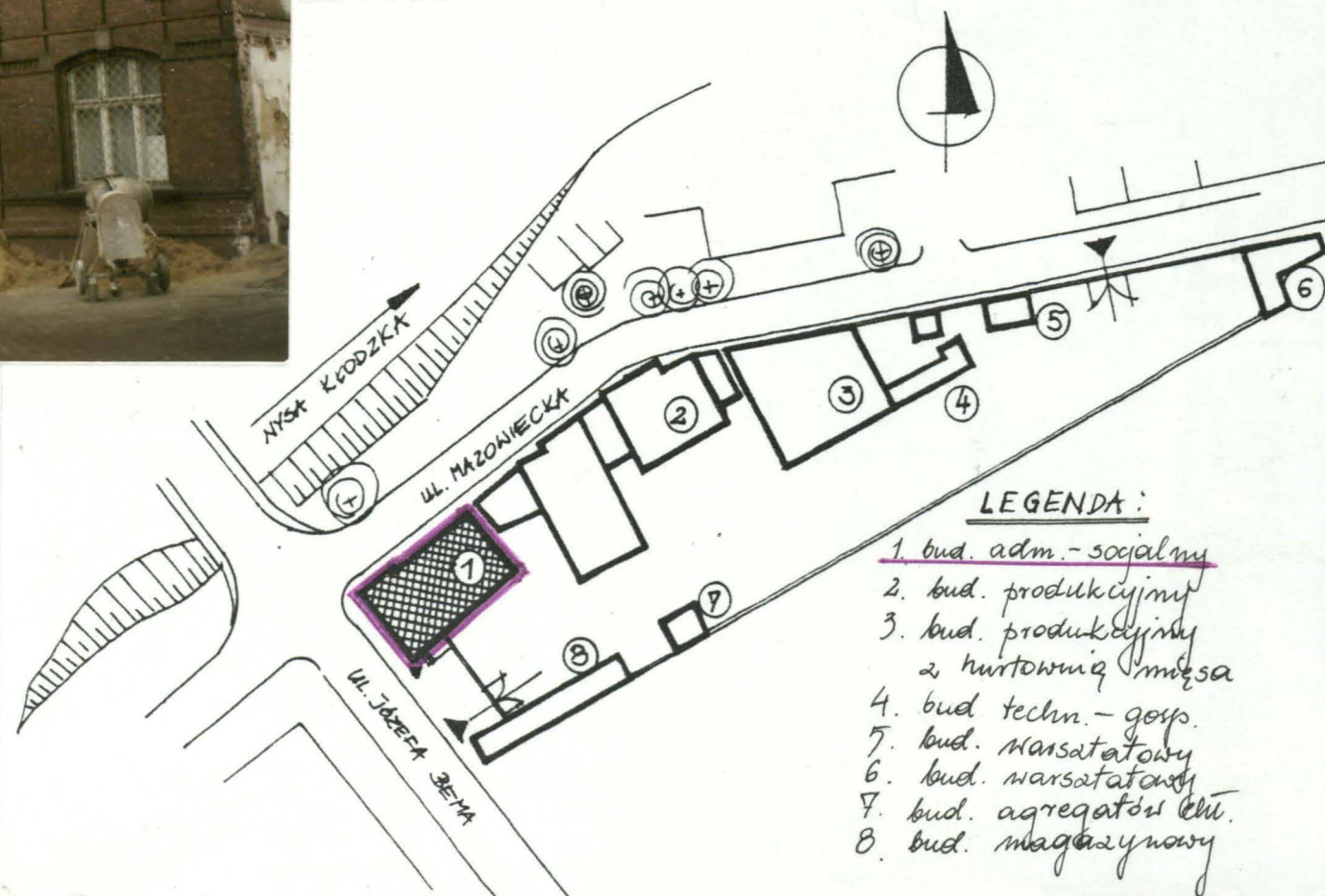
N Y S A

31

11. Elewacja frontowa - pld.-wsch., neg. 800/62/1 i 800/61/1; sytuacja, orientacja



Jezioro Nyskie
(Głębinowskie)



LEGENDA:

1. bud. adm. - socjalny
2. bud. produkcyjny
3. bud. produkcyjny
z hurtownią mięsa
4. bud. techn. - gosp.
5. bud. warsztatowy
6. bud. warsztatowy
7. bud. agregatoru ciep.
8. bud. magazynowy

4. Adres

Zakład Mięсны
ul. J. Bema 1.
48-300 Nysa

nr hipoteczny

5. Przynależność administracyjna

województwo opolskie

gmina Nysa

6. Poprzednie nazwy miejscowości

Neisse

7. Przynależność administracyjna
przed 1 VI 1975

województwo opolskie

powiat Nysa

8. Właściciel i jego adres

Przedsiębiorstwo Handlowo - Usługowe
"Somoko" Sp. z o.o.
ul. Ptasia 10, 41-200 Sosnowiec

9. Użytkownik i jego adres

Zakład Mięсны
ul. J. Bema 1
48-300 Nysa

10. Rejestr zabytków

Nr

data

12. Autorzy, historia obiektu, określenia stylu

Przedsiębiorstwo przetwórstwa mięsnego zostało założone w 1880 r. podczas ożywienia gospodarczego Nysy. Miasto w 1741 r. zostało przyłączone do Prus. Ze względu na swoje strategiczne położenie zostało zamienione w twierdzę co zahamowało jego rozwój. Dopiero pod koniec XIX w. częściowa likwidacja umocnień i możliwość inwestowania poza ich granicami przyczyniły się do prężnego rozwoju przemysłu spożywczego i rolnictwa.

Jako pierwszy w zespole wybudowany został budynek administracyjno - mieszkalny. Sukcesywnie powstawały budynki przemysłowe. Całą inwestycję zakończono w 1910r.

Po II wojnie światowej, po przejęciu zakładu przez państwo zrezygnowano z funkcji mieszkalnej, wygospodarowując pomieszczenia na funkcję socjalną dla pracowników.

Po wielu zmianach właścicieli obecnie zabudowania stanowią oddział Przedsiębiorstwa Handlowo - Usługowego "Semiko" z siedzibą w Sosnowcu.

Budynek administracyjny podobnie jak pozostałe budynki zespołu zabudowań utrzymany jest w duchu historyzującej architektury przemysłowej przełomu XIX i XX w. Wyposażony w detal architektoniczny z tego okresu.

Budynek utrzymał kształt oryginalny w planie, materiale, bryle i elewacjach.

13. Opis (sytuacja, materiał i konstrukcja, rzut, bryła, elewacje, wnętrze, wyposażenie, instalacje)

Sytuacja: Zespół Zakładów Mięsnych zlokalizowany jest na wąskiej działce ograniczonej od strony północnej ul. Mazowiecką, od strony południowo - zachodniej ul. J. Bema a od strony południowo - wschodniej terenami ogródków działkowych należącymi do PKP. Od strony północnej w bezpośrednim sąsiedztwie znajduje się rzeka Nysa Kłodzka. Budynek administracyjny jest budynkiem reprezentacyjnym dla zakładu. Znajduje się w zachodniej części kwartału na narożniku ulic Mazowieckiej i J. Bema i wyróżnia się architekturą. Jest bardzo dobrze widoczny w najbliższej okolicy. Za budynkiem administracyjnym wzdłuż północnej granicy działki zlokalizowano pozostałe obiekty zespołu.

Materiał: Budynek powstał w tradycyjnej murowej konstrukcji. Fundamenty wykonane zostały w postaci ław o szerokości zależnej od grubości ścian fundamentowych, która dla ścian zewnętrznych wynosi 67 cm. Głębokość posadowienia fundamentów wynosi około 2,50 m. Ściany budynku murowane z cegły ceramicznej pełnej na zaprawie cementowo - wapiennej. Grubość ścian zmienna na wysokości i wynosi: na parterze i piętrze 54 cm, na poddaszu 25 cm. Ściany zewnętrzne spoinowane, licowane cegłą klinkierową, wewnętrzne tynkowane i malowane. Stropy nad piwnicami monolityczne, nad pozostałymi kondygnacjami wykonane w konstrukcji drewnianej. W piwnicach posadzki betonowe, w części handlowo - socjalnej i administracyjnej - płytki ceramiczne i wykładzina PCV. Klatka schodowa dwubiegowa o szerokości biegu 1,38 m. Schody z piwnicy na parter betonowe, na pozostałe kondygnacje kamienne. Budynek przykryty dachem dwuspadowym, naczółkowym w konstrukcji drewnianej kleszczowo - słupowej, krytej częściowo papą, częściowo płytkami azbestowo - cementowymi. Dach wieży czterospadowy, w konstrukcji drewnianej, krytej łupkiem. Otwory okienne i drzwiowe sklepione odcinkowo. Stolarka okienna drewniana, pojedyncza, 4 i 6 skrzydłowa. Drzwi zewnętrzne drewniane, płycinowe ze skromnym rzeźbiarskim detalem architektonicznym. Obróbki blacharskie i rynny wykonane z blachy stalowej ocynkowanej.

Plan: Budynek założony na planie prostokąta o wymiarach 23,94 x 15,80 m. W centralnej części budynku od strony wejścia zlokalizowano klatkę schodową, która ograniczona jest ścianami nośnymi. W ścianach tych zlokalizowano również pionowe kominowe i wentylacyjne. Plan budynku dzieli centralnie wzdłuż dłuższego wymiaru korytarz, który rozprowadza ruch z klatki schodowej do poszczególnych pomieszczeń (w piwnicy - pom. techniczno - gospodarcze, na parterze - sklep dostępny z zewnątrz przy pomocy osobnego wejścia i pomieszczenia socjalne dla pracowników, na piętrze - pomieszczenia administracji). Budynek od strony północno - wschodniej połączony z budynkami produkcyjnymi przy pomocy parterowego łącznika.

Bryła: Obiekt całkowicie podpiwniczony, dwukondygnacyjny z użytkowym poddaszem. Całość zwieńczona dwuspadowym naczółkowym dachem z trzema szczytami. Klatka schodowa zwieńczona wieżyczką z czterospadowym dachem i zegarem, wyraźnie górującą nad szczytem dachu. Od strony ul. J. Bema znajduje się wejście do sklepu schodami kamiennymi na poziom parteru. Schody wieńczy 3-spadowy daszek w konstrukcji drewnianej kryty blachą.

Elewacje: Architektura obiektu jest charakterystyczna dla budownictwa przemysłowego przełomu XIX i XX w. Budynek posiada ceglane elewacje z wyraźnym zaznaczeniem spoinowania, charakterystyczny szereg odcinkowo sklepionych otworów okiennych z elementami kamieniarki, ceglane parapety i opaski oddzielające poszczególne kondygnacje. Horyzontalny układ elewacji utworzony przez szereg okien i opasek, zaburzają wysunięte przed lico budynku płaszczyzny ścian zwieńczone w wysokości dachu szczytami, oraz wieża klatki schodowej z głównym wejściem do budynku. Elewacje budynku są utrzymane w tym samym stylu co pozostałe obiekty zespołu, wyróżniają się bogatszym detalem architektonicznym.

Instalacje: Obiekt wyposażony jest w instalację wod.-kan., elektryczną siły i światła, c.o., telefoniczną.

| | | | |
|--|---|---|--|
| 14. Kubatura 5510 m ³ | 15. Powierzchnia użytkowa 1132 m ² | 16. Przeznaczenie pierwotne Budynek administracyjno - mieszkalny | 17. Użytkowanie obecne Budynek administracyjno - socjalno - handlowy |
| 18. Prace budowlane i konserwatorskie <p>Budynek podczas swojego istnienia przechodził wiele bieżących remontów, utrzymujących go w dobrym stanie technicznym. Po II wojnie światowej przeprowadzono prace modernizacyjne adaptując niektóre pomieszczenia mieszkalne na pomieszczenia socjalne dla pracowników zakładu. W latach 80-tych XX w. część pomieszczeń dostępnych od zewnątrz adaptowano na sklep. Obecnie (1997) planuje się przeprowadzenie generalnego remontu wnętrza, elewacji, dachu i stolarki okiennej i drzwiowej budynku.</p> <p>Generalnie budynek utrzymał oryginalną bryłę, plan i elewacje.</p> | | 19. Stan zachowania (fundamenty, ściany zewnętrzne, ściany wewnętrzne, sklepienia, stropy, konstrukcje dachowe, pokrycie dachu, wyposażenie i instalacje) <p>Budynek utrzymany jest w dobrym stanie technicznym. Obecnie planuje się przeprowadzenie generalnego remontu mającego na celu poprawienie bilansu cieplnego budynku (wymiana stolarki okiennej, docieplenie ścian i dachu, izolacja przeciwwilgociowa i dostosowanie wnętrza do obecnych wymagań sanitarnych). Planuje się wyczyszczenie elewacji. Oprócz tego stan elementów konstrukcyjnych budynku jest zadowalający.</p> | |
| | | 20. Najpilniejsze postulaty konserwatorskie <p>Budynek administracyjno - socjalny stanowi element zwanego zespołu z końca XIX w. Architektura zespołu jest reprezentatywną dla architektury zakładów przemysłowych przełomu XIX i XX w.</p> <p>Cały zespół stanowi istotny element obszaru cywilizacyjnego o wartościach historycznych, architektonicznych i krajobrazowych. Ochroną prawną objąć zespół zakładów mięsnych, w tym również budynek administracyjno - socjalny. Zespół i budynek wpisać do rejestru zabytków.</p> <ul style="list-style-type: none"> - utrzymać konstrukcję bryły i materiał bud. admin.-socjalnego, - zakres prac remontowych i modernizacyjnych uzgadniać z Wojewódzkim Konserwatorem Zabytków. | |

21. Akta archiwalne (rodzaj akt, numer i miejsce przechowywania)

- dokumentacja techniczna modernizacji budynku z 1997 r. przechowywana w dyrekcji zakładu.

24. Uwagi różne**25. Opracował: Program komputerowy karty - Word for Windows - BSiDZT S. Januszewski**

tekst mgr inż. arch. Beata Matuszewska, 25 listopad 1997 r.

plany, rysunki mgr inż. arch. Beata Matuszewska, 25 listopad 1997 r.

zdjęcia fotogr. inż. Tomasz Smaczny, 25 listopad 1997 r.

miejsce przechowywania negatywów BSiDZT S. Januszewski

KARTA PO WYPEŁNIENIU PODLEGA OCHRONIE NA PODSTAWIE PRZEPISÓW PRAWA AUTORSKIEGO !

22. Bibliografia

- J. Kęblowski, "Śląsk w zabytkach sztuki - Nysa". Zakład Narodowy im. Ossolińskich, Wrocław, Warszawa, Kraków, Gdańsk 1972 r.

26. Adnotacje o inspekcjach, informacje o zmianach (daty, imiona i nazwiska wypełniających)**23. Źródła ikonograficzne i fotograficzne (rodzaj, miejsce przechowywania, sygnatury)****27. Załączniki**

Załącznik 1/2 - dokumentacja fotograficzna i rysunkowa

Załącznik 3 - dokumentacja fotograficzna

1. Miejscowość

N Y S A

2. Obiekt

**BUD. ADMINISTRACYJNO -
SOCJALNY**

3. Zawartość wkładki (nazwa obiektu lub materiału uzupełniającego)

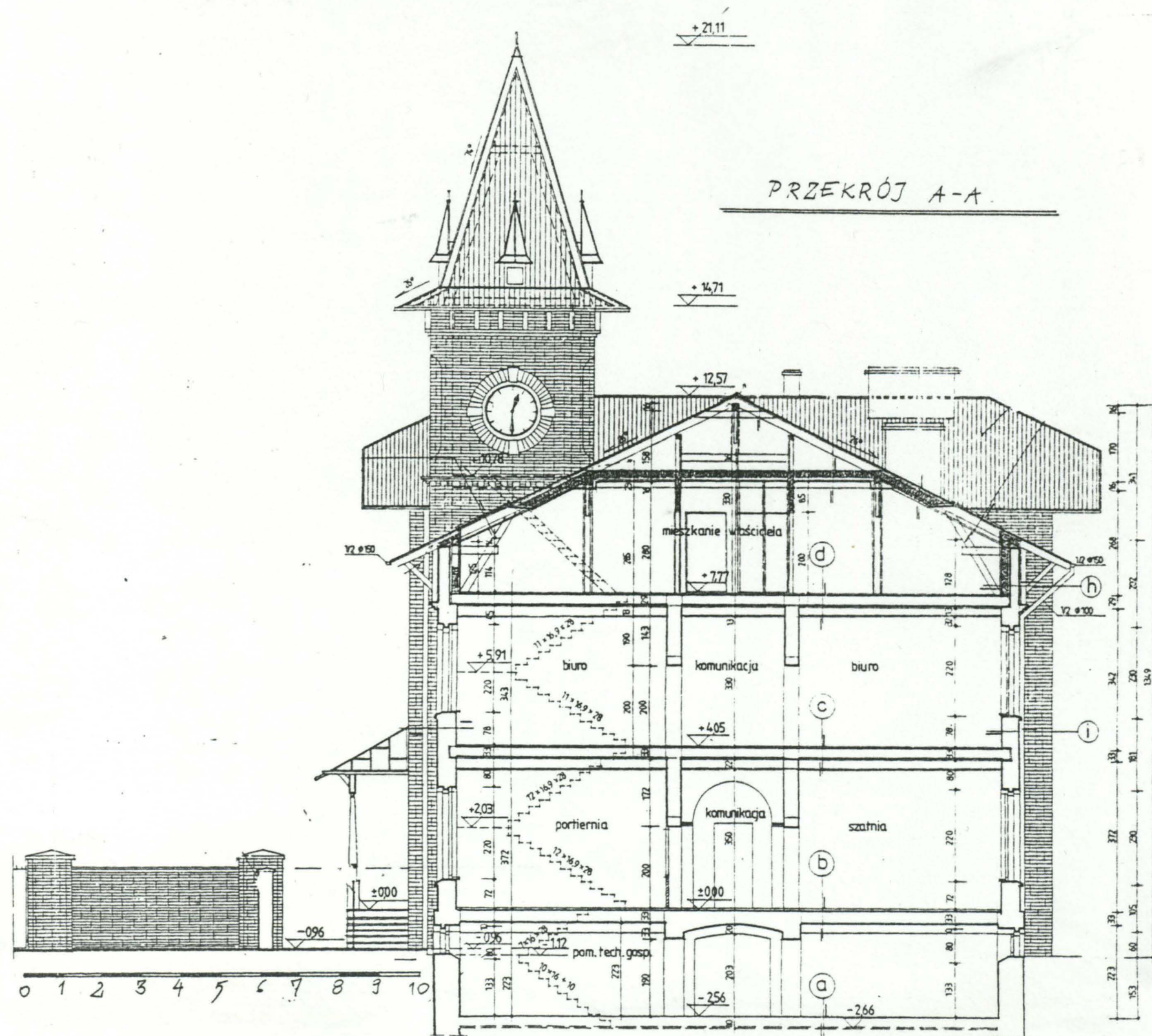
Dokumentacja rysunkowa i fotograficzna (verte)

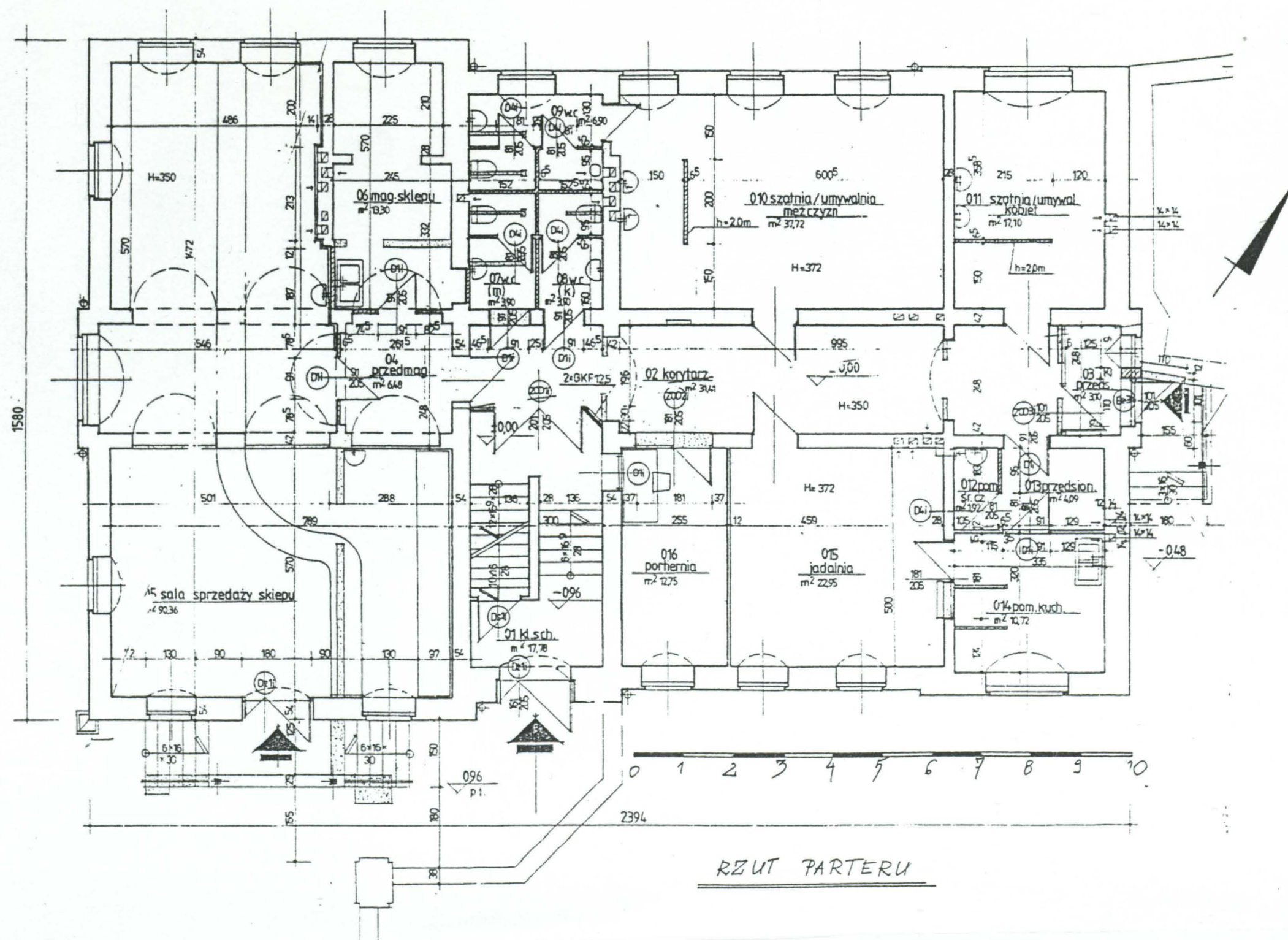


1. Elewacja pln.-zach. - od ul. Mazowieckiej, neg. 800/61/5

Wkładkę założył: mgr inż. arch. Beata Matuszewska, 25 listopad

Miejsce przechowywania negatywów: BSIDZT S. Januszewski







1. Miejscowość

N Y S A

2. Obiekt

**BUD. ADMINISTRACYJNO -
SOCJALNY**

3. Zawartość wkładki (nazwa obiektu lub materiału uzupełniającego)

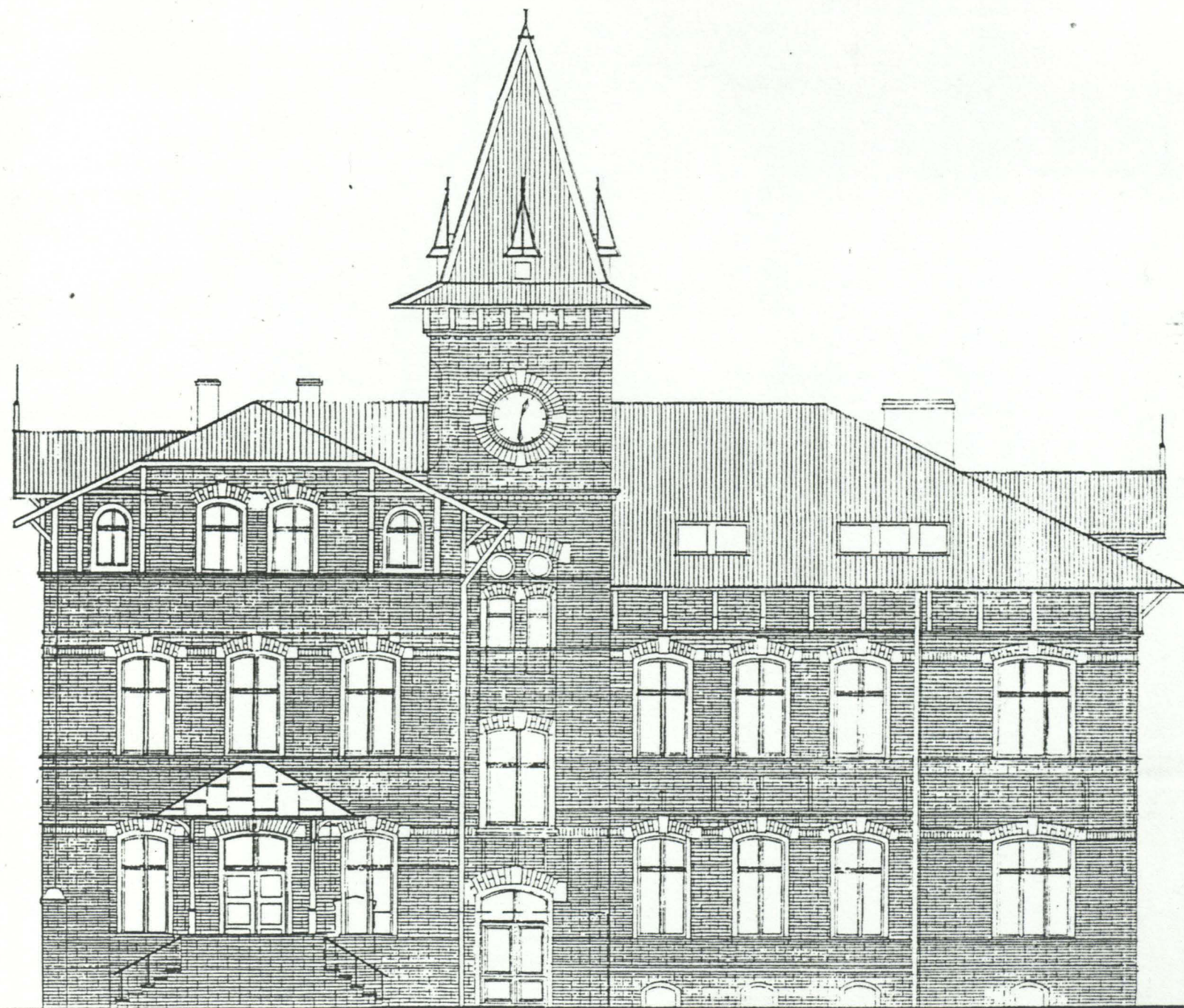
Dokumentacja rysunkowa i fotograficzna (verte)



1. Wieża klatki schodowej, detal, neg. 800/60/4

Wkładkę założył: mgr inż. arch. Beata Matuszewska, 25 listopad 1997 r.

Miejsce przechowywania negatywów: BSIDZT S. Januszewski

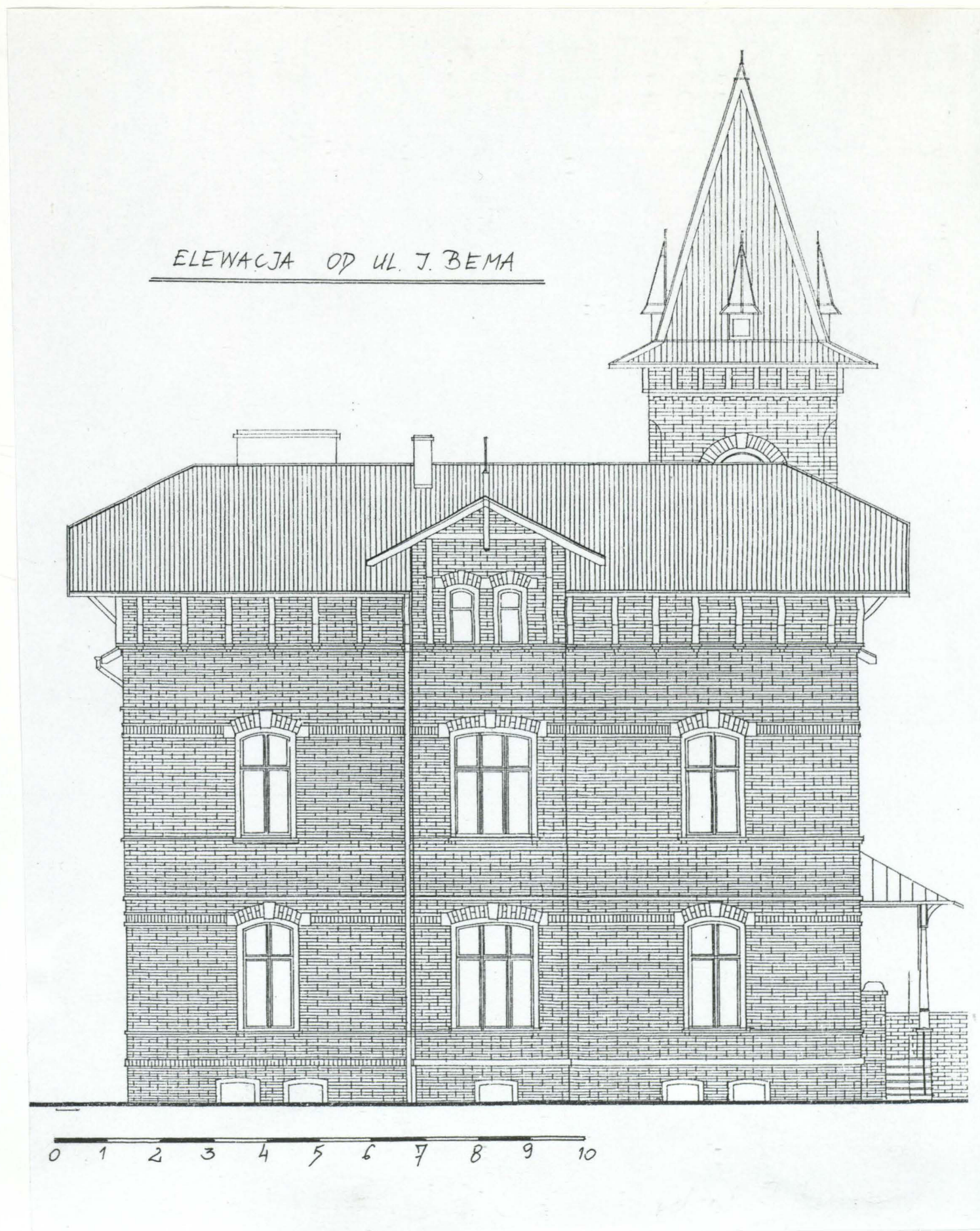


0 1 2 3 4 5 6 7 8 9 10

ELEWACJA FRONTOWA



1. Elewacja pld-zach., - od ul. J. Bema



1. Miejscowość

N Y S A

2. Obiekt

**BUD. ADMINISTRACYJNO -
SOCJALNY**

3. Zawartość wkładki (nazwa obiektu lub materiału uzupełniającego)

Dokumentacja fotograficzna



1. Szczyt elewacji ptn.-wsch., neg. 800/61/2

2. Otwór okienny, neg. 800/61/3



Wkładkę założył: mgr inż. arch. Beata Matuszewska, 25 listopad 1997 r.

Miejsce przechowywania negatywów: BSIDZT S. Januszewski