

A B C D E F G H I J K L M N O P R S T U V X Y Z

Nr

1. Obiekt

KOŚCIÓŁ PARAFIALNY P.W. ŚW. JAKUBA APOSTOŁA

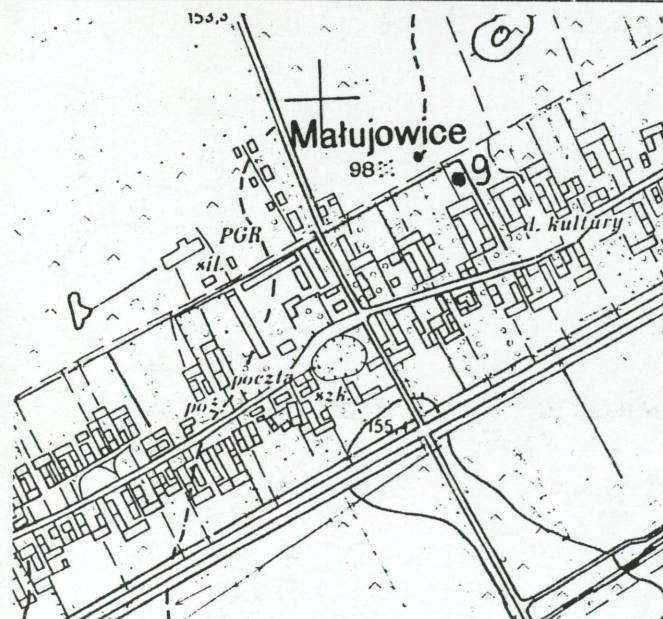
2. Czas powstania

pocz. XIV w.

3. Miejscowość

MAŁUJOWICE

11. Zdjęcia. rzut, przekrój, sytuacja, orientacja



4. Adres

Małujowice nr 65
49-318 Skarbimierz
nr hipoteczny

5. Przynależność administracyjna

województwo opolskie
powiat Brzeg

6. Poprzednie nazwy miejscowości

Mollwitz

7. Przynależność administracyjna przed 1 I 1999

województwo opolskie
gmina Brzeg

8. Właściciel i jego adres

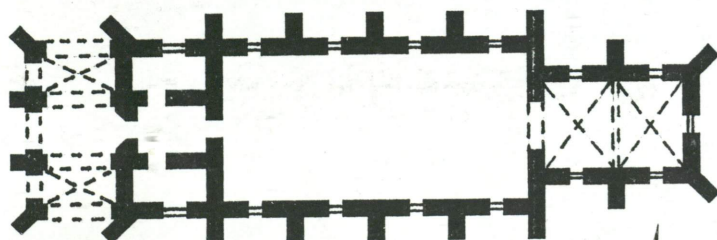
Parafia Rzym.-Kat. p.w. św. Jakuba
Apostoła
Małujowice 65
49-318 Skarbimierz

9. Użytkownik i jego adres

j. w.

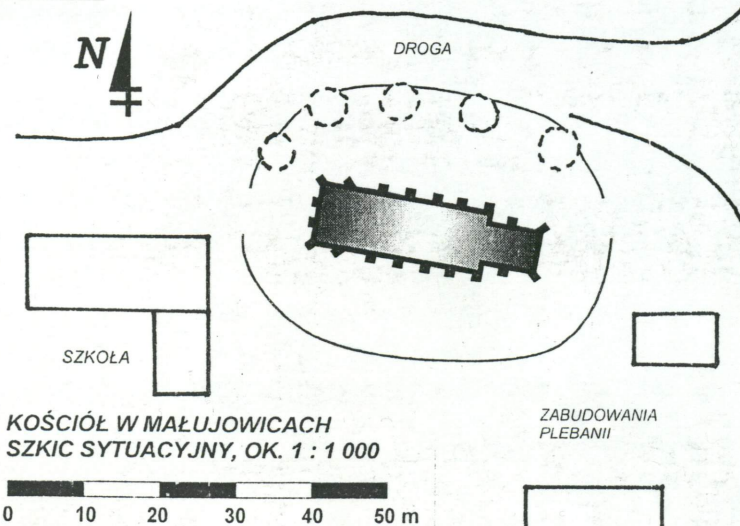
10. Rejestr zabytków

Nr 695/64 data 10.01.1964



KOŚCIÓŁ W MAŁUJOWICACH, RZUT, 1 : 300

0 3 6 9 12 15 m



KOŚCIÓŁ W MAŁUJOWICACH
SZKIC SYTUACYJNY, OK. 1 : 1 000

0 10 20 30 40 50 m

12. Autorzy, historia obiektu, określenie stylu

Wzmiankowany w 1288 r., pierwotnie p.w. Wszystkich Świętych. Od 1309 do 1534 pod patronatem dominikanek z Wrocławia. Obecny wzniesiony na pocz. XIV w.; w 1315 zbudowano kaplicę NMP i św. Jakuba ufundowaną przez rycerza Sambora z Kazanowa, rozebraną w 1812 roku. W 4 ćw. XIV w. wykonano polichromię wnętrza (częściowo zachowana na ścianach szczytowych nawy ponad stropem, którym ok. XV w. zastąpiono pierwotne pozorne sklepienie), ok. 1450-1460 malowidłami pokryto ściany prezbiterium, przed 1483 przemalowano nawę. W XV wieku nadbudowano wieżę i wzniesiono od zach. trójpłaszczyznowy, otwarty portyk, w 1 ćw. XVI w. na stropie nawy i belce tęczowej wykonano malowidła patronowe. Kościół w XVI wieku częściowo przebudowany, odnawiany w 1691, 1714, 1721 (przekształcenie sterczyny kruchty pld.), 1733, 1860, 1871 (przekształcono szczyt wieńczący środkowe przęsło portyku) i 1933-37. XVI/XVII późnorenansowy szczyt kruchty pld., po 1733 sklepiono żaglasto środkowe przęsło portyku. W 1745 r. remont otaczającego kościół muru. W latach 1865-1870 polichromię II i III-go okresu odnowiono i częściowo przemalowano; prace wykonał L'Oeillot de Mars, fundatorem był urząd pruskiego konserwatora zabytków. Od 1534 do 1945 r. ewangelicki. Gotycki.

13. Opis (sytuacja, materiał i konstrukcja, rzut, bryła, elewacja, wnętrze, wyposażenie, instalacje)

SYTUACJA: usytuowany w środkowej części wsi, po pld. stronie skrzyżowania drogi wiodącej przez wieś z drogą prowadzącą do stacji kolejowej Małujowice, ok. 500 m na pld. od tejże stacji. Na pld. i wsch. drogi, za którymi zagrody wiejskie, na pld. budynek plebani, na zach. budynek małujowickiej filii Szkoły Podstawowej w Łukowicach Brzeskich i dom mieszkalny dla nauczycieli. Orientowany. Kościół otoczony gotyckim, kamiennym murem dzikim z kamieni polnych, szkarpowanym. W nim dwie (od zach. i wsch.) podobne, gotyckie, ostrużkowe bramki z ceglanymi, ujętymi spływami barokowymi (1745 r.) szczytami z przerwany przyczółkiem w zwieńczeniu, bramka zach. szkarpowana.

MATERIAŁ, KONSTRUKCJA, TECHNIKA: Ściany: .na kamiennej podmurówce, murowane z cegły ceramicznej pełnej, gotyckiej, na zaprawie wapiennej, wątek muru polski, szkarpowane, wewnątrz tynkowane. Z użyciem kamienia – portal wejściowy, obramienia drzwi i okien, maswerkowa oprawa witraży, wsporniki sklepień, głowice ceglanych kolumn. Sklepienia i stropy: w prezbiterium i przęsłach bocznych portyku zach. sklepienia krzyżowo-żebrowe, w zakrystii kolebka, przęsło środkowe portyku sklepienie żaglasto, w nawie drewniany strop płaski, w kruchcie i pod wieżą stropy belkowane. Wieżba dachowa: drewniana, rozporowa. Hełm wieży murowany, wewnątrz wzmacniająca go drewniana konstrukcja. Pokrycie dachu: blacha, zakrystia kryta dachówką ceramiczną, karpiówką, kładzioną podwójnie, „w koronkę”. Posadzki, podłogi: posadzki z płytek kamiennych. Schody: drewniane, jednobiegowe, łamane z drewnianą balustradą. Otwory: zamknięte łukiem ostrym lub prostokątne. W nawie i prezbiterium okna witrażowe w kamiennych oprawach; stolarka drewniana. Drzwi ciesielskie, płycinowe, okna krosnowe.

RZUT: złożony z dwóch przylegających do siebie krótszymi bokami prostokątów: dwupłaszczyznowego prezbiterium i czteropłaszczyznowej nawy. Prezbiterium zamknięte ścianą prostą, od północy przy przęsle zachodnim prostokątna zakrystia. Do korpusu głównego przylega od pld. kruchta wejścia bocznego, od zach. wieża, po bokach której dwie prostokątne przybudówki. Od zachodu równy szerokości nawy, otwarty, trójpłaszczyznowy portyk.

BRYŁA: monumentalna, skonstruowana na zasadzie addycyjnego stopniowania brył. Od zachodu dominuje czworoboczna wieża wtopiona w maszyn korpusu nawowego, od strony wschodniej przylega doń niższa bryła mieszcząca prezbiterium. Całość akcentowana wertykalnie rytmem szkarp. Nawa, prezbiterium i kruchta pld. kryte wysokimi dachami dwuspadowymi, na portyku dach uskokowy, zakrystia kryta dachem pulpitem. Wieża nakryta hełmem ostrosłupowym na rzucie ośmiokąt.

<p>14. Kubatura</p> <p>ok. 2.000 m³</p>	<p>15. Powierzchnia użytkowa</p> <p>ok. 590 m²</p>	<p>16. Przeznaczenie pierwotne</p> <p>kościół</p>	<p>17. Użytkowanie obecne</p> <p>kościół</p>
<p>18. Prace budowlane i konserwatorskie, ich przebieg i dokumentacja</p> <p>1975 - remont kapitalny więźby dachowej wraz z wymianą pokrycia z dachówki ceramicznej na blachę miedzianą.</p> <p>1975-78 - remont i konserwacja stropu.</p> <p>1978 - naprawa muru otaczającego kościół oraz wykonanie posadzki z jastrychu w kruhcie.</p> <p>1980 - montaż instalacji elektrycznej.</p> <p>1984 - konserwacja i remont witraży oraz wybicie bramy w murze otaczającym kościół.</p> <p>1989 - konserwacja ołtarza głównego.</p> <p>1993 - wykonanie współczesnych malowideł w przyziemiu kościoła.</p>		<p>19. Stan zachowania (fundamenty, ściany zewnętrzne, ściany wewnętrzne, sklepienia, stropy, konstrukcje dachowe, pokrycie dachu, wyposażenie, instalacje)</p> <p>Stan zachowania budynku jako całości oraz jego poszczególnych elementów konstrukcyjnych dobry. Znaczne zawilgocenie murów, zwłaszcza w strefie przyziemia, na skutek kapilarnego podciągania wody jest przyczyną zniszczeń polichromii.</p> <p>20. Najpilniejsze postulaty konserwatorskie</p> <p>Należy przeprowadzić natychmiastowe prace osuszające i zabezpieczające kościół przed wilgocią.</p>	

21. Akta archiwalne (rodzaj akt, numer i miejsce przechowywania)

nie odnaleziono

24. Uwagi różne

25. Opracował

tekst mgr Wojciech Żurkowski 2001 r.

plany, rysunki mgr Wojciech Żurkowski 2001 r.

zdjęcia fotogr. mgr Wojciech Żurkowski 2001 r.

miejsce przechowywania negatywów w posiadaniu autora

Karta po wypełnieniu podlega ochronie na podstawie przepisów prawa autorskiego

26. Adnotacje o inspekcjach, informacje o zmianach (daty, imiona i nazwiska wypełniających)

22. Bibliografia

Chrzanowski T., Kornecki M., *"Sztuka Śląska Opolskiego"*, Kraków 1974

Chrzanowski T., *"Katalog zabytków dzieł sztuki, t. VII, z. 1, powiat brzeski"*

Lutsch H., *"Verzeichnis der Kunstdenkmäler der Provinz Schlesien"*, t. II i IV, Wrocław 1889 i 1892

Karłowska-Kamzowa A., *"Średniowieczne polichromie ścienne na Śląsku opolskim"*, Katowice 1976

23. Źródła ikonograficzne (rodzaj, miejsce przechowywania, sygnatury)

nie odnaleziono

27. Załączniki

wkładka do karty ewidencyjnej zabytków architektury i budownictwa - szt. 7

1. Miejscowość	2. Obiekt (nazwa jak w karcie)	3. Zawartość wkładki (nazwa obiektu lub materiału uzupełniającego)
MAŁUJOWICE	KOŚCIÓŁ PARAFIALNY P.W. ŚW. JAKUBA APOSTOŁA	c.d. tekstu, fotografie

ELEWACJE: Elewacja południowa: 5-osiowa, osie rozdzielone szkarpami. W osi 1-ej wyrobiony w wątku muru ślad po rozebrane kaplicy św. Jakuba z 1315 r. w formie dwóch łuków ostrych oraz fragmenty kamiennych wsporników. Ponad relikiami kaplicy niewielkie okienko zamknięte ostrołucznie. W osiach 2, 3 i 5 –ej wysokie ostrołuczne, trójdzielne okna z kamienną dekoracją maswerkową z motywem czworoliścia. W osi 4-ej kruchta wejścia bocznego otwarta szeroką arkadą ostrołukową, obecnie zamurowaną, w niej prostokątny otwór drzwiowy; zwieńczona trójkątnym szczytem ujętym spływami. Szczyt otynkowany, rozczłonkowany pilastrami, zwieńczony sterczyną z krzyżem kowalskim. Prezbiterium 2-osiowe, okna ostrołukowe, jednodelne z maswerkem w formie czworoliścia. Elewacja wschodnia: szczytowa, jednoosiowa z trójdzielnym oknem ostrołukowym z kamienną dekoracją maswerkową w formie trójliścia. W trójkątnym szczycie niewielkie zamknięte łukiem ostrym okienko. W wątku muru widoczny ślad po nadbudowie szczytu. Elewacja północna: prezbiterium – jednoosiowe, okno ostrołukowe, jednodelne z dekoracją maswerkową; w zachodniej części prostokątny aneks mieszczący zakrystię, w jej wschodniej ścianie ostrołukowe, niewielkie okienko, nad nim w szczycie prostokątny otwór okienny. Nawa 5-osiowa, osie rozdzielone szkarpami. Okna ostrołukowe, trójdzielne z kamienną dekoracją maswerkową w formie czworoliścia. Elewacja zachodnia: w przyziemiu otwarty, trójprzęsłowy portyk o równej korpusowi szerokości; arkady ostrołukowe, przęsło środkowe szersze i wyższe od bocznych. Filary międzyarkadowe portyku wzmocnione szkarpami, na szkarpach zach. dwie konsole kamienne, z nich jedna z płaskorzeźbionym popiersiem mężczyzny w trójlistnej arkadce, druga o dekoracji rozetowej. Ponad arkadami przęsła bocznych od zach. dwie prostokątne blendy z podziałem krzyżowym, ponad arkadą środkową, pozioma, podłużna, prostokątna blenda oraz fryz z cegieł ułożonych rębem skośnym. W zwieńczeniu przęsła środkowego szczyt ujęty spływami wolutowymi, zamknięty gzymsem wygiętym ku górze, z okulusem pośrodku. Szczyt otynkowany gładko, z wyrobioną w tynku dekoracją architektoniczną z motywami ślimacznic. Ponad szczytem korpusu wieża zwieńczona ostrosłupową iglicą, ujętą w narożach czterema sterczynami w nich ślepe ostrołukowe arkadki zakończone piramidkami. W wieży okna dwudzielne w profilowanych obramieniach kamiennych z fragmentami maswerku trójlistnego.

WNĘTRZE: pokryte gotyką polichromią należącą do czterech okresów: 1. z 4-ćw. XIV wieku (pod wpływem warsztatu Teodoryka z Pragi) na ścianach szczytowych nawy ponad stropem; 2. Z ok. 1450-60 roku, na ścianach prezbiterium; 3. Sprzed 1483 roku na ścianach nawy; 4. Z 1 ćw. XVI wieku, dekoracja patronowa stropu nawy. Malowidła drugiego i trzeciego okresu odnowione i częściowo przemalowane oraz uzupełnione w l. 1865-70.

W prezbiterium sklepienie krzyżowo-żebrowe z żebrami o przekroju wałka, spływającymi na wiązki nadwieszonych służek z kapitelami o dekoracji roślinnej i wspornikami w kształcie masek; zworniki z płaskorzeźbioną dekoracją o motywie rozet. W zakrystii sklepienie kolebkowe, w nawie strop płaski, w kruchcie, pod wieżą stropy belkowe. Tęcza zamknięta łukiem ostrym z odcinkami fryzu o płaskorzeźbionej dekoracji roślinnej, belka tęczowa sfazowana, pokryta polichromią patronową. W zakrystii kamienny portal ostrołukowy, profilowany. Portal zach. we wieży pod portykiem kamienny, ostrołukowy o wydatnych skośnych bogato profilowanych ościeżach z motywami wałków, wirujących rozet i muszli; w połowie wysokości ościeży i u nasady tympanonu baldachimy maswerkowe z dekoracją roślinną. W tympanonie płaskorzeźbiona scena Koronacji Matki Boskiej, Pokłonu Trzech Króli i Nawiedzenia. Ponad tympanonem, we fragmencie pierwotnego sklepienia ślady polichromii o motywach roślinnych

WYPOSAŻENIE: Ołtarz główny późnobarokowy z 1680 r., ambona późnorenesansowa z ok. 1600 r. Chrzcielnica gotycka z XIV w., tabernakulum późnogotyckie z 1511 r., chór muzyczny z 1717 r.

INSTALACJE, elektryczna, wod.-kan., odgromowa.



4

wkładkę założył: **mgr Wojciech Żurkowski**
 miejsce przechowywania negatywów: **w posiadaniu autora**



2



3

1. Miejscowość

MAŁUJOWICE

2. Obiekt (nazwa jak w karcie)

KOŚCIÓŁ PARAFIALNY P.W.
ŚW. JAKUBA APOSTOŁA

3. Zawartość wkładki (nazwa obiektu lub materiału uzupełniającego)

fotografie



4



5



6

wkładkę założył: **mgr Wojciech Żurkowski**

miejsce przechowywania negatywów: **w posiadaniu autora**



7



8



9

1. Miejscowość

MAŁUJOWICE

2. Obiekt (nazwa jak w karcie)

KOŚCIÓŁ PARAFIALNY P.W.
ŚW. JAKUBA APOSTOŁA

3. Zawartość wkładki (nazwa obiektu lub materiału uzupełniającego)

fotografie



10



11



12

wkładkę założył: **mgr Wojciech Żurkowski**
miejsce przechowywania negatywów: **w posiadaniu autora**



43



44



45



46



47

1. Miejscowość

MAŁUJOWICE

2. Obiekt (nazwa jak w karcie)

KOŚCIÓŁ PARAFIALNY P.W.
ŚW. JAKUBA APOSTOŁA

3. Zawartość wkładki (nazwa obiektu lub materiału uzupełniającego)

fotografie



18



19

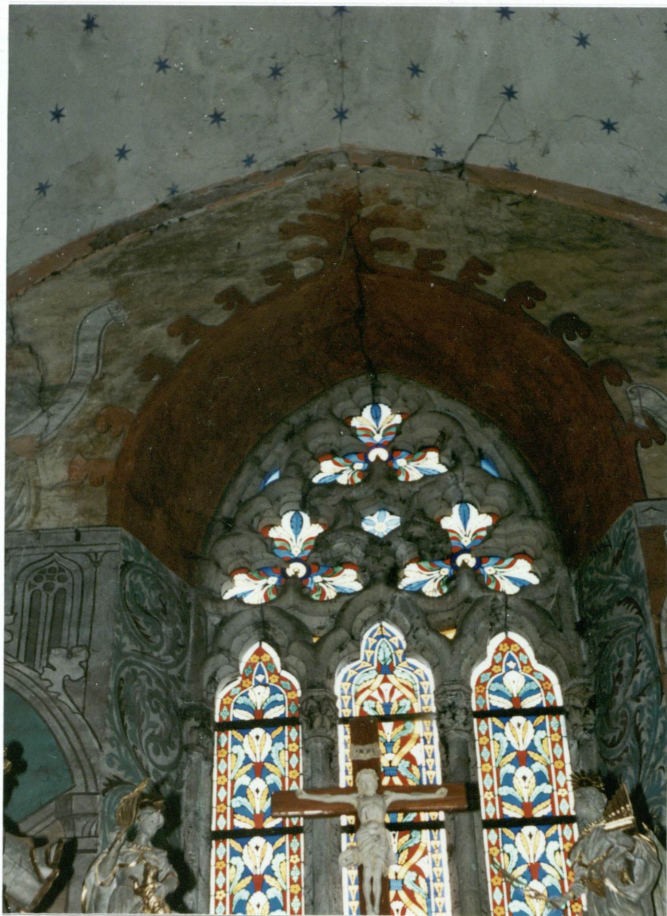


20

wkładkę założył: **mgr Wojciech Żurkowski**
miejsce przechowywania negatywów: **w posiadaniu autora**



21



22



23



24



25

1. Miejscowość	2. Obiekt (nazwa jak w karcie)	3. Zawartość wkładki (nazwa obiektu lub materiału uzupełniającego)
MAŁUJOWICE	KOŚCIÓŁ PARAFIALNY P.W. ŚW. JAKUBA APOSTOŁA	fotografie



26



27



28

wkładkę założył: **mgr Wojciech Żurkowski**
 miejsce przechowywania negatywów: **w posiadaniu autora**



29



30



31

1. Miejscowość	2. Obiekt (nazwa jak w karcie)	3. Zawartość wkładki (nazwa obiektu lub materiału uzupełniającego)
MAŁUJOWICE	KOŚCIÓŁ PARAFIALNY P.W. ŚW. JAKUBA APOSTOŁA	fotografie



32



33



34

wkładkę założył: **mgr Wojciech Żurkowski**
miejsce przechowywania negatywów: **w posiadaniu autora**



35

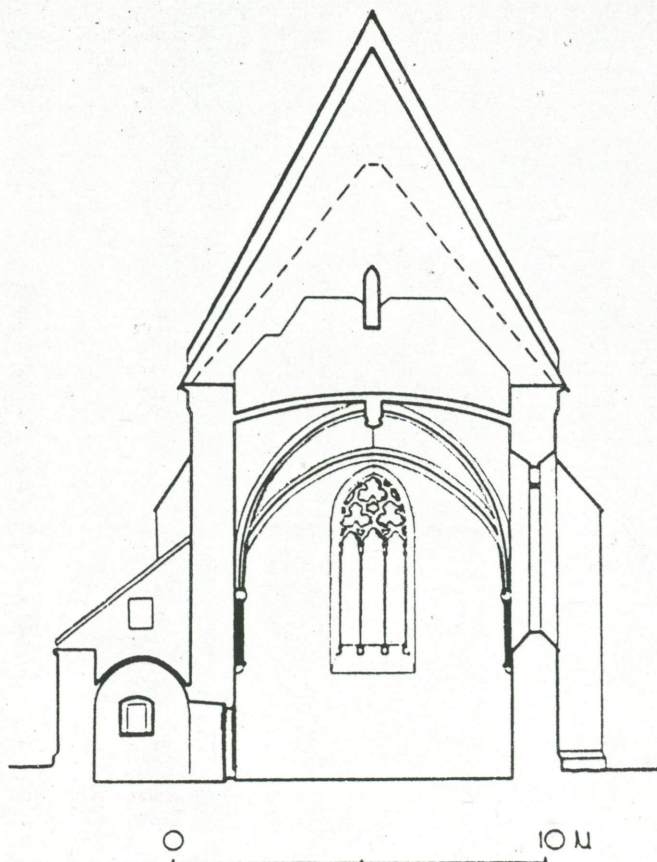


36



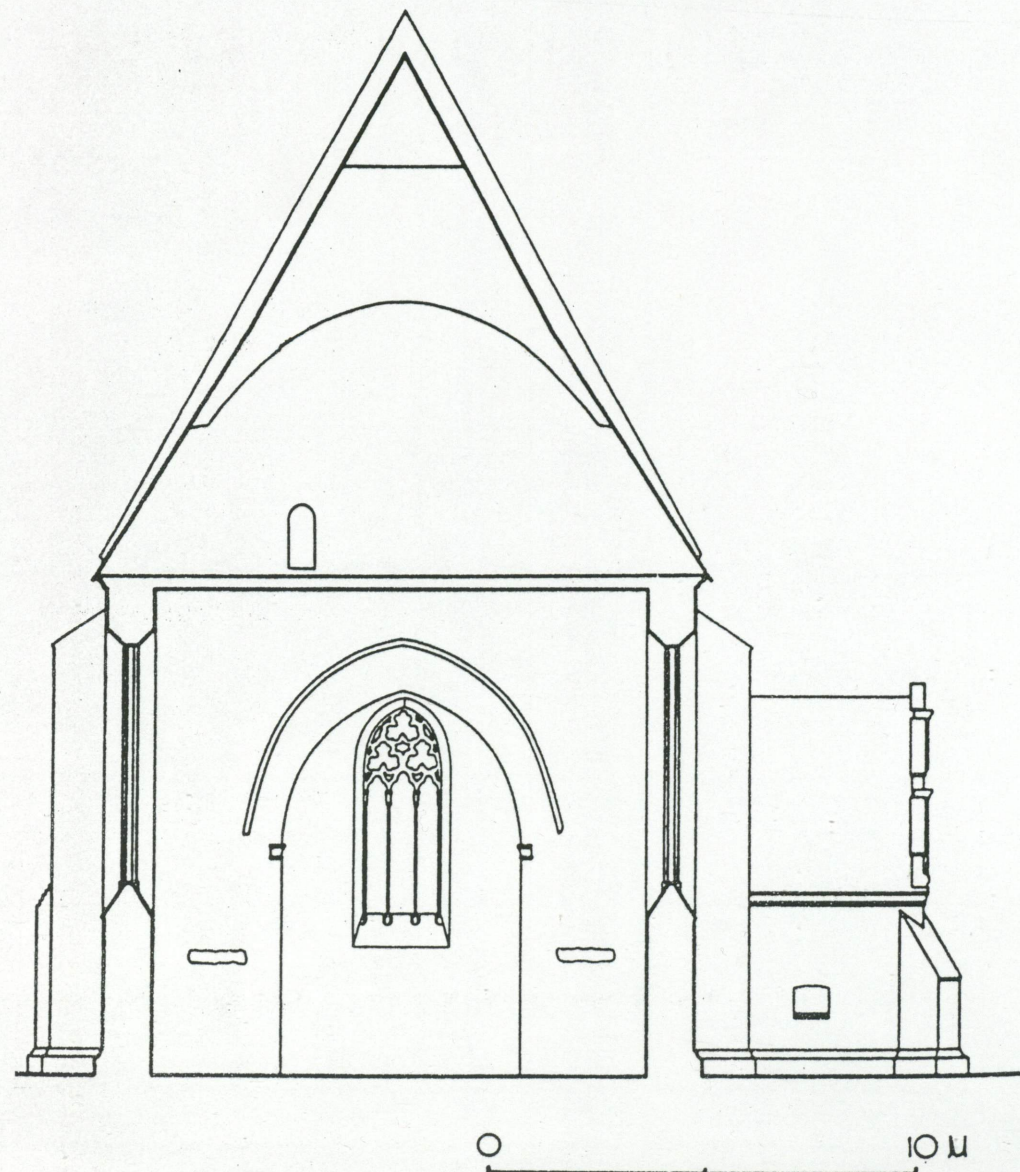
37

1. Miejscowość	2. Obiekt (nazwa jak w karcie)	3. Zawartość wkładki (nazwa obiektu lub materiału uzupełniającego)
MAŁUJOWICE	KOŚCIÓŁ PARAFIALNY P.W. ŚW. JAKUBA APOSTOŁA	rysunki

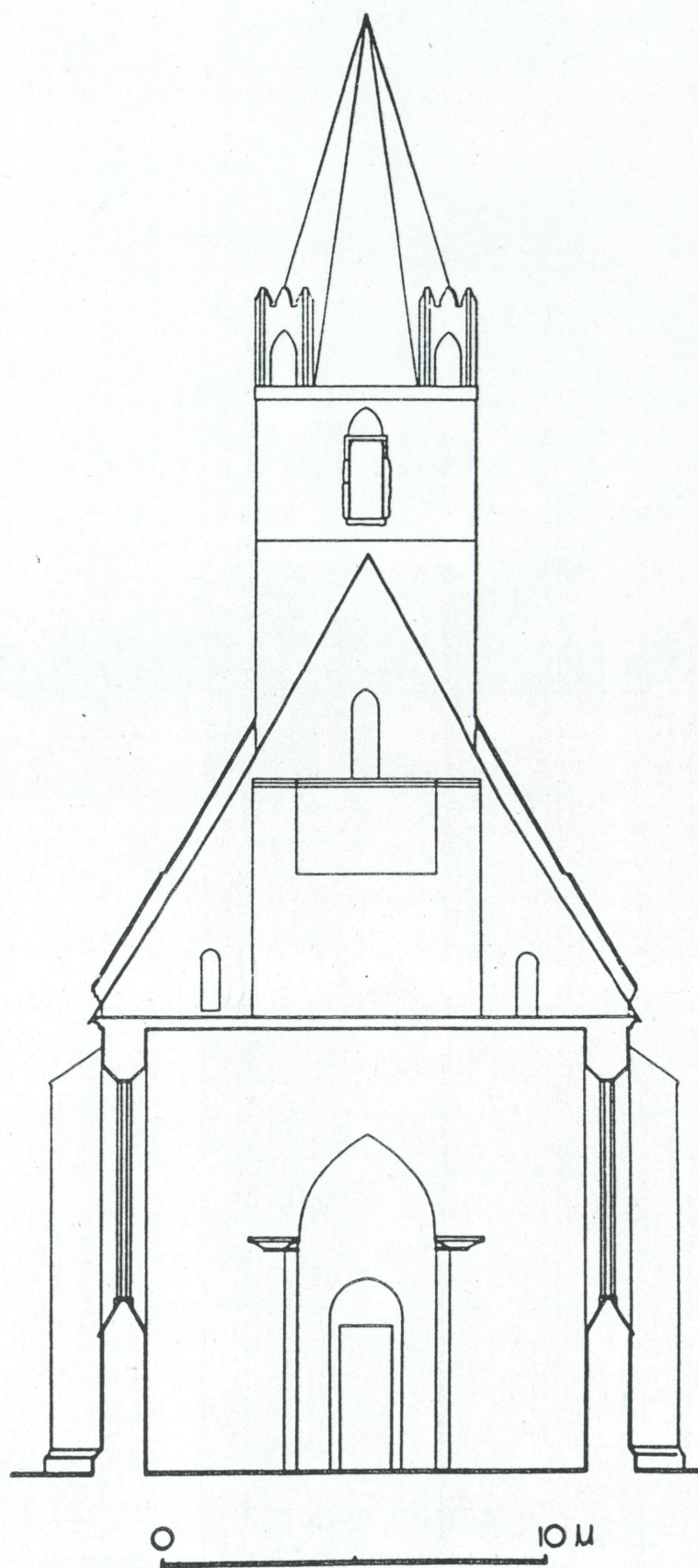


Małujowice, kościół. Przekrój poprzeczny prezbiterium, inwentaryzacja 1963 r.

wkładkę założył: **mgr Wojciech Żurkowski**
miejsce przechowywania negatywów: **w posiadaniu autora**



Małujowice, kościół. Przekrój poprzeczny z widokiem na wschód, inwentaryzacja 1963 r.



Małujowice, kościół. Przekrój poprzeczny z widokiem na zachód, inwentaryzacja 1963 r..

1. Miejscowość	2. Obiekt (nazwa jak w karcie)	3. Zawartość wkładki (nazwa obiektu lub materiału uzupełniającego)
MAŁUJOWICE	KOŚCIÓŁ PARAFIALNY P.W. ŚW. JAKUBA APOSTOŁA	podpisy

1. Wieża – elewacja zachodnia
2. Elewacja południowa – widok od wschodu
3. Elewacja południowa – widok od zachodu
4. Kruchta wejścia głównego
5. Portal wejścia głównego
6. Kruchta boczna w elewacji południowej
7. Elewacja wschodnia – prezbiterium
8. Południowa pałac dachu i wieża od zach.
9. Widok od ptn.-wsch.
10. Elewacja północna - widok od wschodu
11. Elewacja północna - widok od zachodu
12. Biforium w wieży
13. Fragment elewacji południowej
14. Wnętrze – polichromia nawy
15. -//-
16. Polichromia stropu
17. Sklepienie w kruchcie
18. Polichromia łuku tęczowego
19. Służka w prezbiterium
20. Tabernakulum
21. Okno w nawie
22. Dekoracja maswerkowa okna w prezbiterium
23. Służka w prezbiterium
24. Polichromia sklepienia w prezbiterium
25. Wnętrze – widok na chór
26. Fragment polichromii łuku tęczowego
27. Belka tęczowa
28. Kolumna wspierająca chór
29. Strop chóru
30. Obramienie otworu drzwiowego
31. Zakrystia
32. Sklepienie zakrystii
33. Schody na chór
34. Wnętrze wieży
35. Konstrukcja wsporcza hełmu wieży
36. Dzwon
37. Wątek muru

wkładkę założył: **mgr Wojciech Żurkowski**
miejsce przechowywania negatywów: **w posiadaniu autora**

1. Miejscowość	Małujowice	4. Obiekt (nazwa jak w karcie)	5. Zawartość wkładki (nazwa materiału uzupełniającego)
2. Gmina	Skarbimierz	KOŚCIÓŁ PARAFIALNY P.W. ŚW. JAKUBA APOSTOŁA	WIĘŻBA DACHOWA NAD NAWĄ GŁÓWNĄ
3. Województwo	opolskie		HISTORIA, OPIS

HISTORIA:

Pierwotnie nad nawą kościoła znajdowała się drewniana kolebka, o czym świadczą m.in. malowidła zachowane nad obecnym stropem, pochodzące z lat 1360-70. Jej usunięcie można wiązać z wykonaniem cyklu polichromii na ścianach nawy kościoła (przed 1483), pokrywających całkowicie wcześniejsze zdobienia. Wtedy także wprowadzono płaski strop nad nawą. Prawdopodobnie strop wykonany został około 1480 roku, a pokrywająca go dekoracja patronowa – w początku XVI wieku. W tym czasie wykonana musiała być także nowa więźba dachowa. Jednak wyraźna data „1583” wymalowana czerwoną farbą na malowidle nad stropem oraz charakter obecnie widocznej więźby przeczą takiemu jej datowaniu. Wydaje się ona być co najmniej trzecią konstrukcją z kolei, pochodzącą z końca XVI wieku. Niedokładnie określona jest data wprowadzenia stolców leżących – mogło to nastąpić podczas kolejnych remontów dachu – w 1691 lub 1714 roku. W latach 1933-37 wprowadzono konstrukcję wieszakową.

OPIS KONSTRUKCJI:

Nad nawą kościoła znajdują się trzy konstrukcje, powiązane ze sobą pod względem konstrukcji i układu. Najstarsza z nich to więźba jednostorczykowa, zredukowana podłużnie. Co trzeci wiązar jest wiązarem pełnym, między nimi – po dwa wiązary pośrednie, co daje 8 wiązarów pełnych i 14 niepełnych. Wiazar pełny składa się z belki wiązarowej, krokwi, trzech jętek rozmieszczonych na trzech poziomach, dwóch par zastrzałów oraz mieczy stopowych storczyka. Do krokwi w dolnych częściach przybito przypustnice. Wiazary oparte zostały na ścianach podłużnych kościoła za pośrednictwem namurnic. Storczyk zawieszony jest na jętkach i zastrzałach. W wiazarze niepełnym znajdują się tylko jętki oraz dwie pary mieczy łączących krokwie z jętkami.

Ramę podłużną storczykową tworzą miecze stopowe storczyka, rygle oraz zastrzały tworzące „krzyże św. Andrzeja”. W późniejszym czasie wprowadzono jednokondygnacyjną więźbę o stolcach leżących, także zredukowana podłużnie, według rytmu więźby storczykowej. Składa się ona z podwalin ciągłych, stolców leżących, zastrzałów i płatwi. Aby wprowadzić rozpór (przebiegający przy storczyku w gnieździe przewidzianym dla zaczepu zastrzałów) obcięto fragmenty zastrzałów na odcinku od dolnej jętki do storczyka. Trzecia konstrukcja to więźba wieszarowa dwuwieszakowa, silnie zredukowana podłużnie, której trzy wiązary rozmieszczone są nad częścią środkową nawy, niezależnie od dwóch poprzednich konstrukcji. Wprowadzona została w celu podwieszenia uginającego się stropu. Aby było to możliwe, w paru miejscach wycięto fragmenty zastrzałów tworzących ramę storczykową.

Główne wymiary konstrukcji: długość – 22,90 m, rozpiętość belki wiązarowej nad nawą – 13,70 m, wysokość wiażara ~11,95 m, rozstaw wiązarów – 1,05-1,10 m rozstaw wieszaków – 5, 42 i 6,38 m

Ciesielskie znaki montażowe: Na zniszczonej powierzchni elementów więźby storczykowej nad nawą znaki ciesielskie odnaleziono tylko na jednym storczyku: w siódmym pełnym wiazarze od strony wieży (drugim licząc od prezbiterium) znajduje się znak „III”, wyrysowany sangwiną i umieszczony tuż nad poziomem podłogi. Na mieczu stopowym tegoż storczyka znajduje się także znak: „IIII ::”. Brak logicznego powiązania z resztą więźby oraz nieco lepszy stan drewna tego elementu sugeruje, że storczyk ten został wymieniony w czasie prac nad nową więźbą prezbiterium, przy wtórnym wykorzystaniu materiału w mieczu stopowym. Więźba stolcowa znakowana jest jednolicie – są to pionowe zacięcia na mieczu i rozporze od 1 do 8 (I II, III, IIII, V, VI, VII/IV, IIIIIII) umieszczone po stronie południowej, widoczne od wschodu; a także trójkątne zacięcia z taką samą numeracją na mieczach po stronie północnej.

Konstrukcja wieszarowa znakowana jest prostymi zacięciami na każdym elemencie.

STAN ZACHOWANIA:

Uszkodzenia elementów konstrukcji spowodowane są głównie działaniem owadów. Istniejące niewielkie odkształcenia w partii środkowej uzasadnione jest wiekiem konstrukcji oraz wykorzystaniem przy jej budowie elementów o stosunkowo niewielkim przekroju. W najgorszym stanie są elementy konstrukcji storczykowej – osiadły storczyki oraz część jętek. Niektóre końcówki krokwi, uszkodzone dołem przez owady, wzmocnione zostały jedno- lub obustronnymi przykładkami drewnianymi. W wyższych partiach więźby krokwie, jętki i zastrzały są dobrze zachowane.

Fragmenty niektórych zastrzałów wycięto przy zakładaniu konstrukcji wieszarowej. Konstrukcje stolcowa oraz wieszarowa są w dobrym stanie.

Całość konstrukcji zadowolająca ze względu na stan zachowania drewna, węzłów konstrukcyjnych, oparcie na ścianach zewnętrznych oraz zachowaną szczelność pokrycia. Wszystkie elementy współdziałają ze sobą, tworząc stabilną, choć stosunkowo ciężką całość.

Nad nawą zachowany jest drewniany dźwig, służący do wciągania elementów więźby podczas budowy.

Podczas kolejnych remontów wprowadzono wtórne elementy - wymieniono część przypustnic, mieczy stopowych storczyka, a także podwalinę ramy storczykowej. Stanowią one jednak niewielki procent substancji zabytkowej, a wpływają pozytywnie na stan techniczny obiektu.

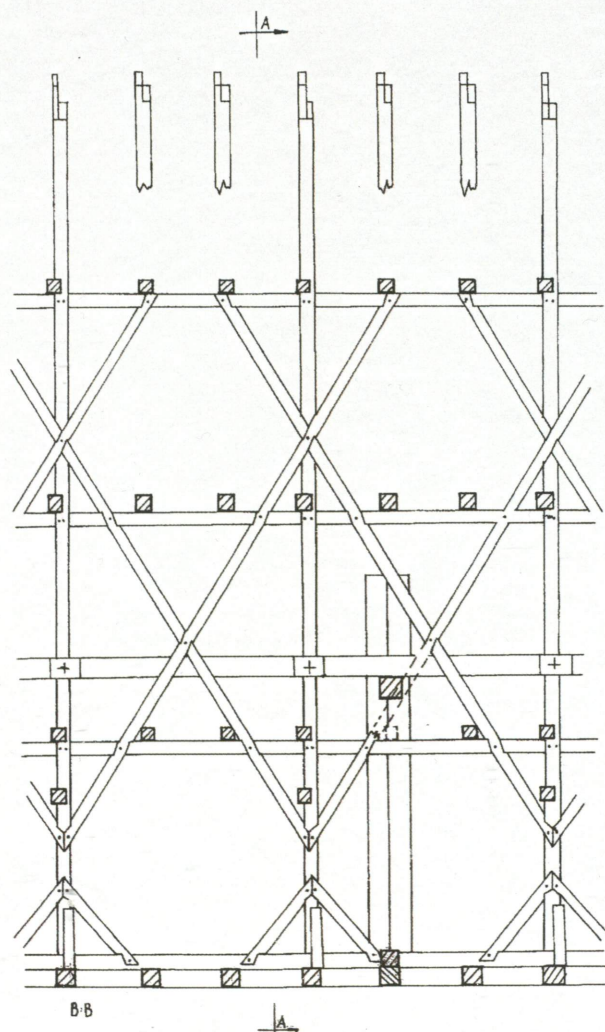
POSTULATY KONSERWATORSKIE:

- więźba posiada wysoką wartość zabytkową. Zakres i metody prac naprawczych należy uzgadniać z WUOZ/Opole.
- na bieżąco należy kontrolować drożność rynien i rur spustowych, szczelność pokrycia oraz stan ścian obwodowych kościoła.

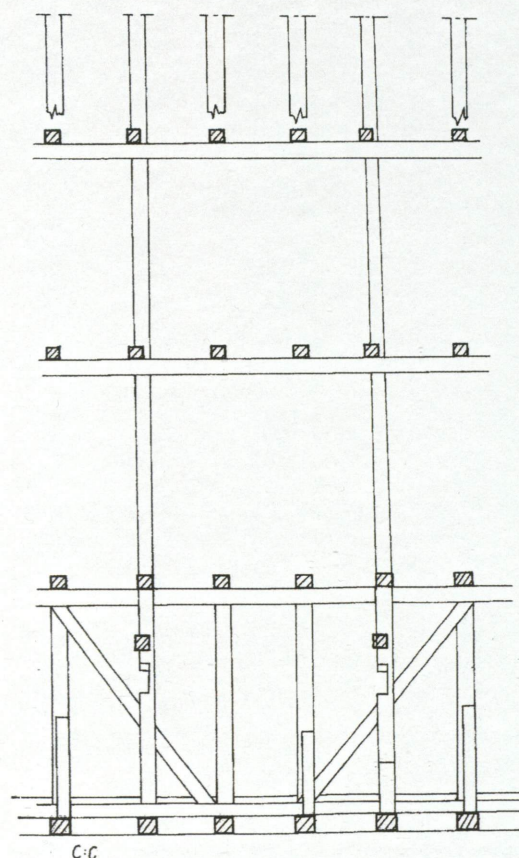
Spis ilustracji:

1. Fragment przekroju podłużnego ramy storczykowej
2. Fragment przekroju poprzecznego ramy stolcowej
3. Przykłady znaków montażowych
4. Przekroje poprzeczne: wiązar pełny i niepełny
5. Węzły konstrukcyjne storczyka
6. Widok północnej części więźby
7. Osadzenie miecza w słupie stolcowym
8. Widok więźby w kierunku wschodnim
9. Malowidła na wschodniej ścianie szczytowej
10. Fragment ramy stolcowej

1. Miejscowość	Małujowice	4. Obiekt (nazwa jak w karcie)	5. Zawartość wkładki (nazwa materiału uzupełniającego)
2. Gmina	Skarbimierz	KOŚCIÓŁ PARAFIALNY P.W. ŚW. JAKUBA APOSTOŁA	WIĘŻBA DACHOWA NAD NAWĄ GŁÓWNĄ
3. Województwo	opolskie		ILUSTRACJE

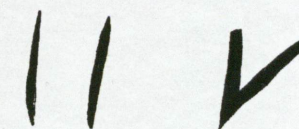


Fragment przekroju podłużnego
ramy storczykowej



Fragment przekroju poprzecznego
ramy stolcowej

Przykłady znaków montażowych:



- rozpór, strona południowa



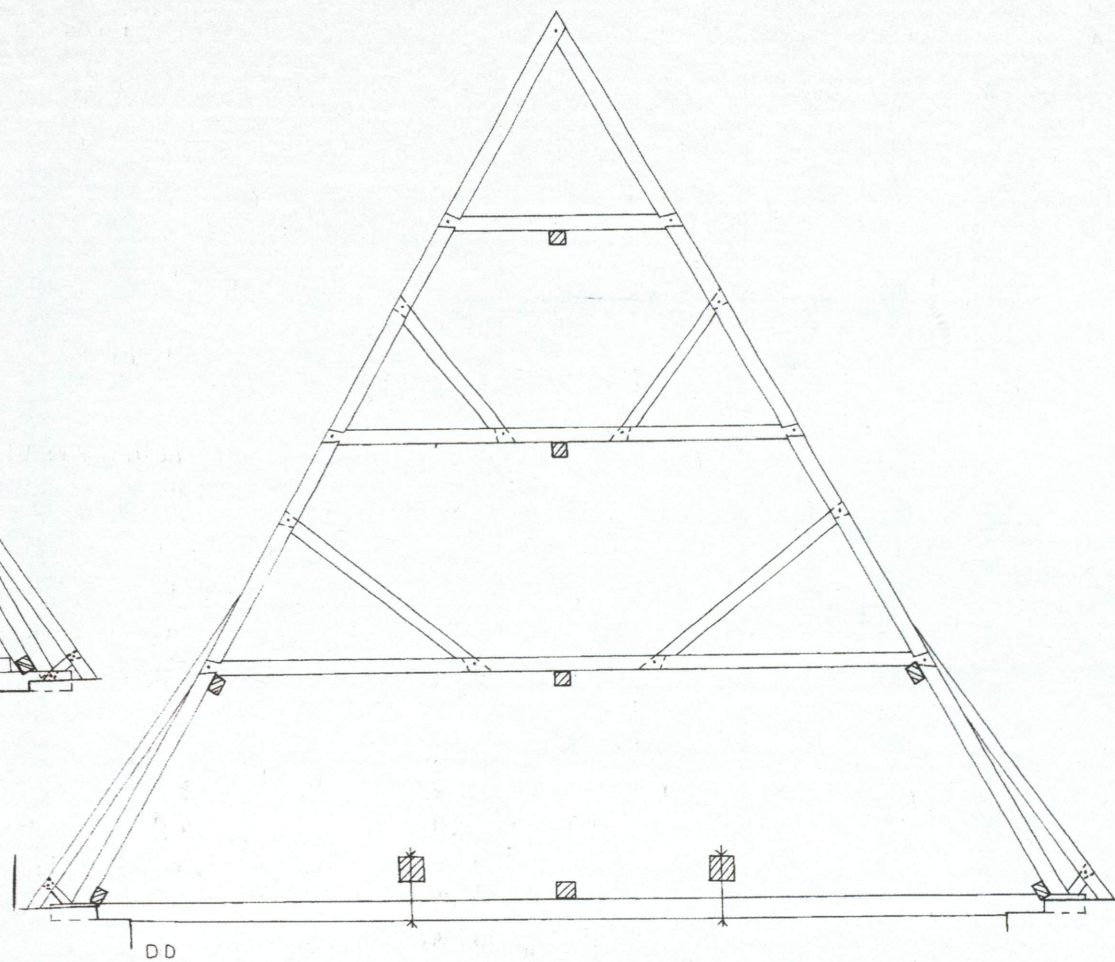
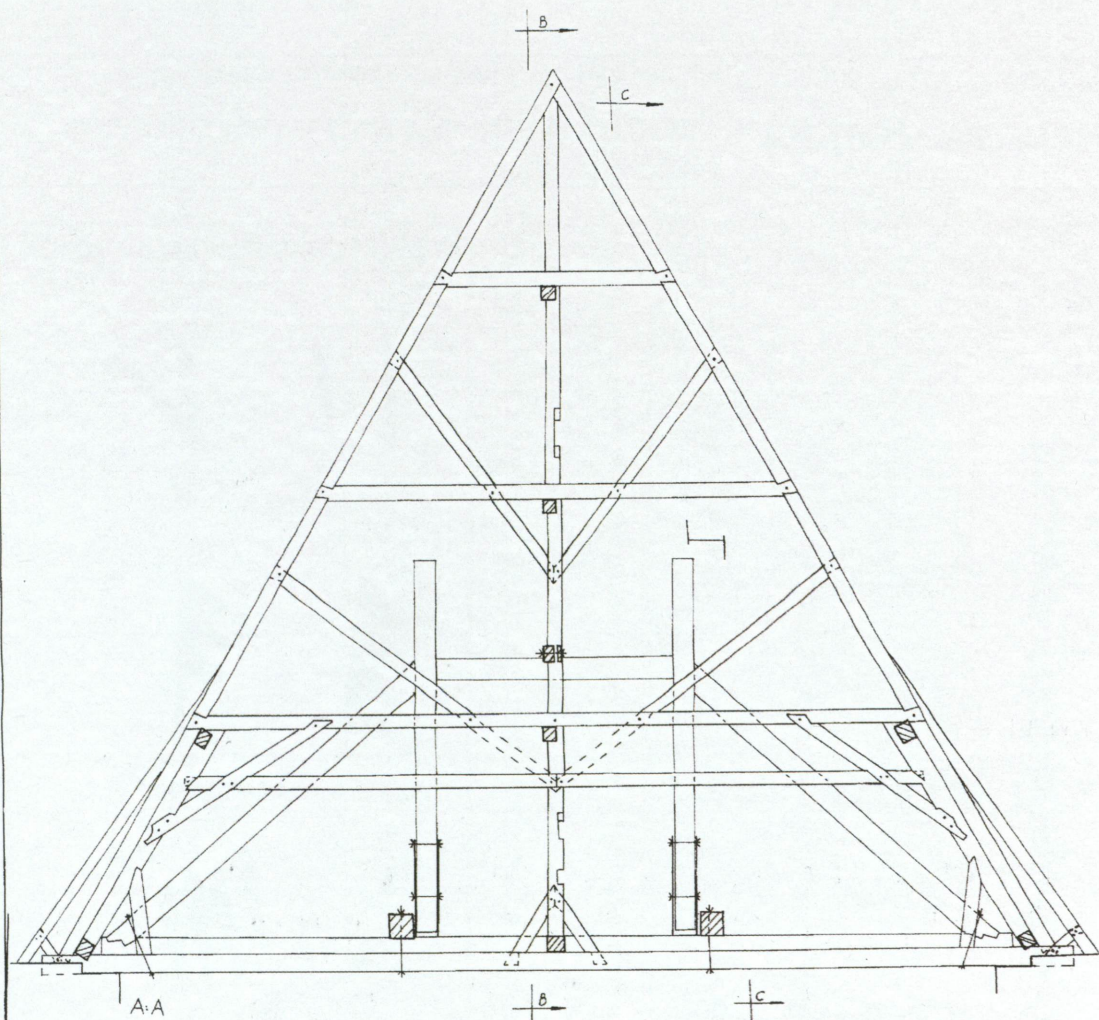
- miecz, strona północna



- miecz stopowy storczyka



- wieszak



Przekroje poprzeczne : wiązar pełny

wiązar niepełny

1. Miejscowość	Małujowice	4. Obiekt (nazwa jak w karcie)	5. Zawartość wkładki (nazwa materiału uzupełniającego)
2. Gmina	Skarbimierz	KOŚCIÓŁ PARAFIALNY P.W. ŚW. JAKUBA APOSTOŁA	WIEŻBA DACHOWA NAD NAWĄ GŁÓWNĄ ILUSTRACJE c.d.
3. Województwo	opolskie		



5. Węzły konstrukcyjne storczyka



6. Widok północnej części wieżby



7. Osadzenie miecza w słupie stolcowym



- 8. Widok więźby w kierunku wschodnim
- 9. Malowidła na wschodniej ścianie szczytowej
- 10. Fragment ramy stolcowej



Wkładkę założyła Ewa Kalbarczyk-Klak, 04.2007 r.
Miejsce przechowywania negatywów ROBIDZ, ul. Piastowska 17, Opole

1. Miejscowość	Małujowice	4. Obiekt (nazwa jak w karcie)	5. Zawartość wkładki (nazwa materiału uzupełniającego)
2. Gmina	Skarbimierz	KOŚCIÓŁ PARAFIALNY P.W. ŚW. JAKUBA APOSTOŁA	WIEŻBA DACHOWA PREZBITERIUM
3. Województwo	opolskie		HISTORIA, OPIS

HISTORIA:

Nad prezbiterium od początku znajdowało się sklepienie krzyżowo-żebrowe, jednak pierwotna więźba nie jest zachowana. Dach nad prezbiterium został przebudowany (podwyższony), o czym świadczą liczne zachowane na poddaszu ślady, co nastąpiło prawdopodobnie około XVII wieku.

OPIS:

Nad prezbiterium znajduje się jednolita więźba jednostorczykowa, zredukowana podłużnie – co trzeci wiązar jest wiązarem pełnym, pomiędzy nimi – po dwa wiązary niepełne, co daje 5 wiązarów pełnych i 8 niepełnych. Wiazar pełny składa się z belki wiązarowej, krokwi, storczyka zawieszonego na dwóch jętkach i dwóch parach zastrzałów oraz z mieczy stopowych storczyka. W wiazarze niepełnym znajdują się tylko jętki i miecze stopowe. Usztywnienie podłużne tworzą rygle, zastrzały tworzące „krzyż św. Andrzeja” oraz miecze stopowe storczyka.

Wymiary konstrukcji: długość- 11,60 m, rozpiętość belki wiązarowej – 9,60 m , wysokość wiazara ~ 8,40 m, rozstaw wiązarów – 0,68-0,80 m.

Ciesielskie znaki montażowe: jedyne zachowane znaki ciesielskie na więźbie nad prezbiterium to „IIII” i „IIIII” wypisane sangwiną na czwartym i piątym storczyku (licząc od strony nawy), umieszczone pod mieczem storczyka.

STAN ZACHOWANIA:

Wszystkie elementy tworzące konstrukcję są w dobrym stanie, węzły pracują prawidłowo, bez odkształceń. W niewielkim stopniu przez wilgoć i owady zniszczone są końcówki belek wiązarowych oraz zewnętrzne powierzchnie krokwi. Podczas remontów wprowadzono wtórne elementy – część przypustnic i mieczy stopowych, wzmocniono przykładkami końcowe partie belek wiązarowych. Na części jętek znajdują się nieregularnie rozmieszczone niewielkie kołeczki.

POSTULATY KONSERWATORSKIE:

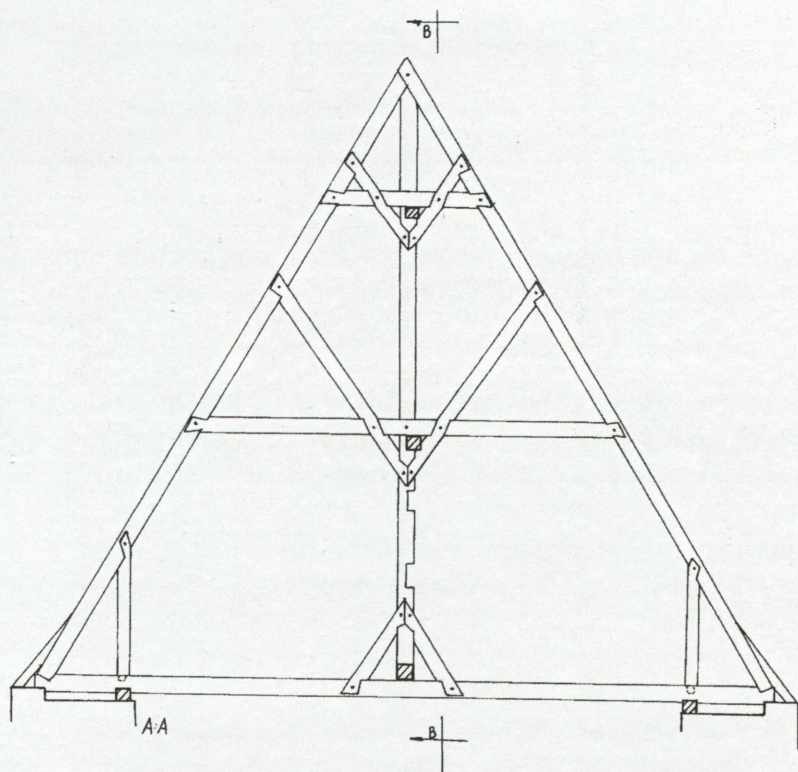
- więźba posiada wysoką wartość zabytkową. Zakres i metody prac naprawczych należy uzgadniać z WUOZ/Opole.
- na bieżąco należy kontrolować drożność rynien i rur spustowych, szczelność pokrycia oraz stan ścian obwodowych kościoła.

Spis ilustracji:

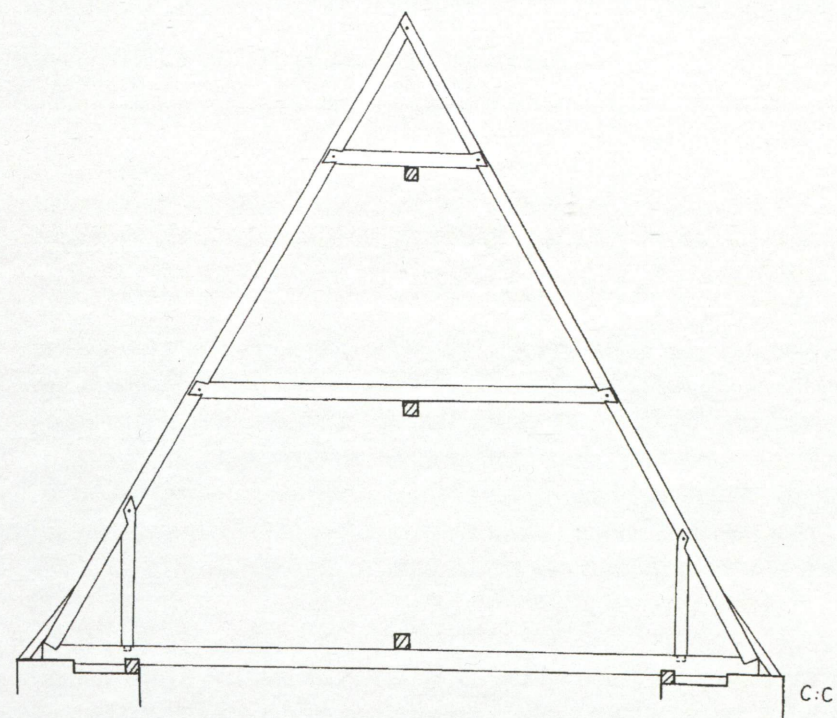
1. Przekroje poprzeczne: - wiązar pełny i niepełny
2. Znak montażowy na storczyku w piątym pełnym wiazarze
3. Połączenie zastrzałów ze storczykiem
4. Fragment namurnicy po stronie południowej
5. Fragment przekroju podłużnego ramy storczykowej.
6. Ściana szczytowa prezbiterium.
7. Widok storczyka w prezbiterium.
8. Widok więźby w kierunku zachodnim
9. Fragment usztywnienia podłużnego – „krzyż św. Andrzeja”
10. Poddasze prezbiterium – widok w kierunku wschodnim.
11. Ściana szczytowa między prezbiterium a nawą– wejście na więźbę

Wkładkę założyła Ewa Kalbarczyk-Klak, 04.2007 r.

Miejsce przechowywania negatywów ROBIDZ, ul. Piastowska 17, Opole



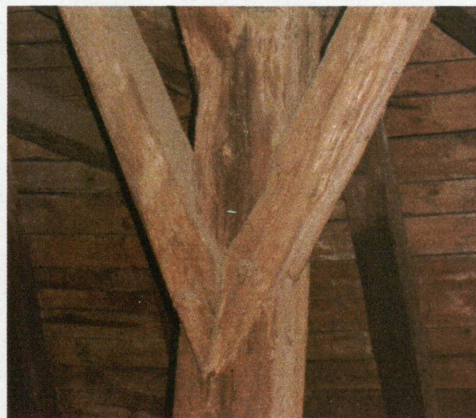
1. Przekroje poprzeczne: - więzar pełny



- więzar niepełny



2. Znak montażowy w piątym pełnym więzarze

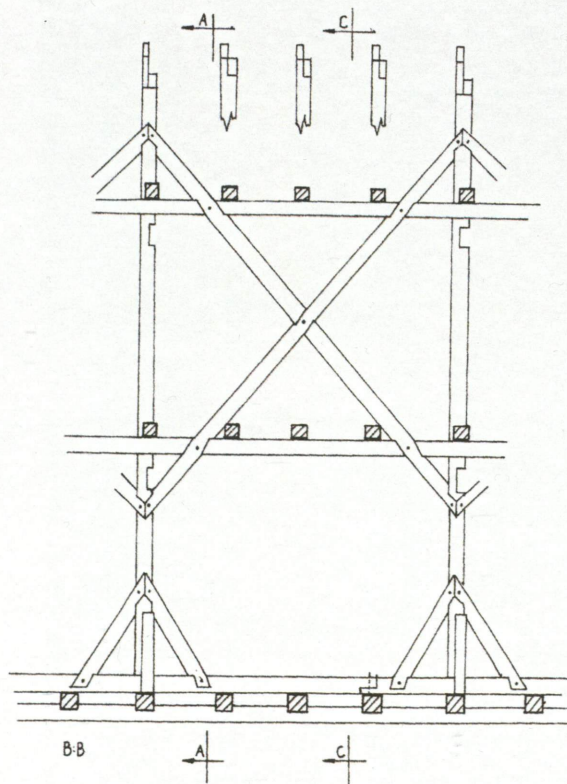


3. Połączenie zastrzałów ze storczykiem



4. Fragment namurnicy po stronie południowej

1. Miejscowość	Małujowice	4. Obiekt (nazwa jak w karcie)	5. Zawartość wkładki (nazwa materiału uzupełniającego)
2. Gmina	Skarbimierz	KOŚCIÓŁ PARAFIALNY P.W. ŚW. JAKUBA APOSTOŁA	WIĘŻBA DACHOWA PREZBITERIUM
3. Województwo	opolskie		ILUSTRACJE



5. Fragment przekroju podłużnego ramy storczykowej.



6. Ściana szczytowa prezbiterium - widoczny pierwotny zarys szczytu.
7. Widok storczyka w prezbiterium.



8. Widok więźby w kierunku zachodnim



9. Fragment usztywnienia podłużnego – „krzyż św. Andrzeja”



10. Poddasze prezbiterium – widok w kierunku wschodnim.



11. Ściana szczytowa między prezbiterium a nawą– wejście na więźbę