

1. Obiekt

GORZELNIA "3"

2. Czas powstania
1857 r.
przebud. 1925 r.

3. Miejscowość
MAKOSZYCE

4. Adres

ul. Kościelna
49-315 Makoszyce

nr hipoteczny

5. Przynależność administracyjna

województwo opolskie
gmina Lubsza

6. Poprzednie nazwy miejscowości

Mangschütz

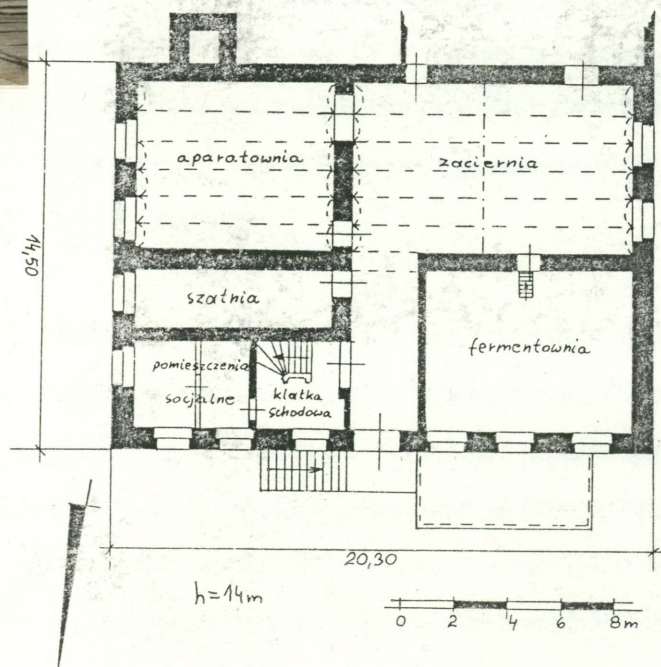
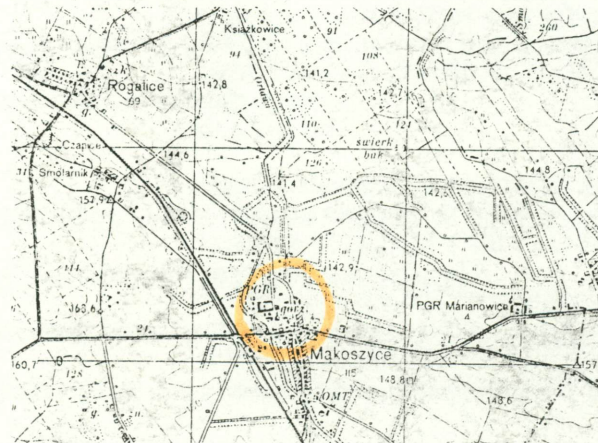
7. Przynależność administracyjna
przed 1 VI 1975

województwo opolskie
powiat Brzeg

8. Właściciel i jego adres
Agencja Własności Rolnej
Skarbu Państwa OT w Opolu
ul. 1 Maja nr 6, 45-068 Opole

9. Użytkownik i jego adres
Przedsiębiorstwo Rolno-Przemysłowo-
Handlowe "ROL-POL" Spółka z o.o.
ul. Kościelna 13, 49-315 Makoszyce

10. Rejestr zabytków



12. Autorzy, historia obiektu, określenie stylu

Z zachowanych w gorzelnii tablic fundacyjnych wynika, że gorzelnia została zbudowana przez właścicielkę majątku wdowę Czaplicką z domu Urban w roku 1857, a przebudowana przez późniejszego właściciela Kurta Landsberga w roku 1925. Jednak już Knie w roku 1845 wymienia istnienie gorzelnii oraz browaru w Mąkoszycach.

Możliwe, że ta pierwotna gorzelnia znajdowała się w innym miejscu niż obecna, np. razem z browarem poza podwórzem we wsch. części wsi.

13. Opis (sytuacja, materiał i konstrukcja, rzut, bryła, elewacje, wnętrze, wyposażenie, instalacje)

Obiekt oznaczony na planie sytuacyjnym "3" usytuowany jest w pd. wsch. części podwórza, elewacją frontową skierowaną na pn. do wnętrza podwórza. W pobliżu elewacji frontowej znajduje się niewielki budynek, w którym niegdyś znajdował się śrutownik i studnia głębinowa z pompą zaopatrującą w wodę gorzelnię; obecnie budynek ten oznaczony na planie syt. "6" użytkowany jest jako garaż.

Do gorzelnii od strony pd. dostawiono szereg nowych przybudówek zniekształcających pierwotną bryłę obiektu.

Materiał, konstrukcja, technika:

ściany - z cegły na kamienno-ceglanej podmurówce, otynkowane, z nietynkowanymi ceglanyimi detalami zdobniczymi, wewnątrz malowane a w aparatowni wyłożone ceramicznymi kafelkami;

stropy - w piwnicy sklepienia odcinkowe na ceglanych przesłach, w pomieszczeniach produkcyjnych odcinkowe na podciągu z dwuteownika, w pomieszczeniach mieszkalnych ceglano odcinkowe oraz betonowe płaskie;

więźba dachowa - krokwiowo-płatwiowa z płatwią kalenicową i płatwiami pośrednimi wspartymi na rzędach stolcy z mieczami, usztywniona kleszczami i zastrzałami;

dach - kryty dachówką karpiówką układaną podwójnie;

podłogi - posadzki betonowe, w aparatowni lastriko, w pomieszczeniach mieszkalnych podłogi z desek i parkiety;

schody zewnętrzne - z cegły ocementowane;

schody wewnętrzne - na piętro 2-biegowe z podestem, a w dolnej partii zabiegowe, betonowe, z żelazną balustradą - zbudowane zapewne w czasie przebudowy gorzelnii w latach 20. XX w., z piętra na poddasze nowe schody betonowe założone w latach 70.;

okna - drewniane krosnowe i skrzynkowe, wielopolowe 1- i 2-skrzydłowe, prostopadłokątne i przekryte łukiem pełnym;

drzwi główne wejściowe - drewniane płycinowe z nadświetlem 2-skrzydłowe;

ciąg dalszy - załącznik nr 1

<p>14. Kubatura</p> <p>ok. 4000 m³</p>	<p>15. Powierzchnia użytkowa</p> <p>ok. 650 m²</p>	<p>16. Przeznaczenie pierwotne gorzelnia, biuro i mieszkanie</p>	<p>17. Użytkowanie obecne gorzelnia, biuro</p>
<p>18. Prace budowlane i konserwatorskie, ich przebieg i dokumentacja</p> <ul style="list-style-type: none"> - ogólna modernizacja gorzelni i rozbudowa o nową pd. część (w dostawionej części ulokowano kotłownię, pomieszczenie napędu podnośników, magazyn środków chemicznych, magazyn części, warsztaty), - wymiana stolarki drzwiowej na piętrze, remonty doraźne części mieszkalnej, - wymiana wyposażenia; 		<p>19. stan zachowania (fundamenty, ściany zewnętrzne, ściany wewnętrzne, sklepienia, stropy, konstrukcje dachowe, pokrycie dachu, wyposażenie i instalacje)</p> <ul style="list-style-type: none"> - budynek zatracił część pierwotnych cech wskutek modernizacji i rozbudowy (zmieniła się bryła, częściowo zmieniony wygląd elewacji itp.), - cennym elementem wewnątrz gorzelni są dwie tablice wmurowane w ścianę na piętrze z datami budowy i rozbudowy oraz nazwiskami ówczesnych właścicieli majątku, - stan techniczny ogólnie dość dobry; <p>20. Najpilniejsze postulaty konserwatorskie</p> <ul style="list-style-type: none"> - remonty bieżące obiektu; 	

21. Akta archiwalne (rodzaj akt, numer i miejsce przechowywania)

24. Uwagi różne

22. Bibliografia

1. Knie J., Alphabetisch-statistisch-topographische Uebersicht (...) Konigl. Preusz. Provinz Schlesien, z.II, Breslau und Opeln 1845

25. Opracował

tekst

Jacek Kaczurba 1998 r.

plany, rysunki

Jacek Kaczurba 1998 r.

zdjęcia fotogr.

Jacek Kaczurba 1998 r.

miejsce przechowywania negatywów **Muzeum Narodowe Rolnictwa w Szreniawie**

Karta po wypełnieniu podlega ochronie na podstawie przepisów prawa autorskiego!

26. Adnotacje o inspekcjach, informacje o zmianach (data, nazwisko wypełniajacego)

23. Źródła ikonograficzne i fotografie (rodzaj, miejsca przechowywania, sygnatury)

27. Załączniki

5 wkładek - 4

1. Miejscowość Mąkoszyce	2. Obiekt (nazwa jak w karcie) gorzelnia "3"	3. Zawartość wkładki (nazwa obiektu lub materiału uzupełniającego) ciąg dalszy pkt 13, plan sytuacyjny
------------------------------------	--	--

ciąg dalszy pkt 13:

drzwi wewnętrzne - zachowane płycinowe oraz współczesne płytowe 1-skrzydłowe.

Rzut, kształt, bryła:

obiekt założony na rzucie prostokąta z wysuniętą przed fasadę parterową częścią mieszczącą magazyn spirytusu oraz zewnętrznymi schodami z podestem, z licznymi dobudówkami przy elewacji tylnej, podpiwniczony, 2-kondygnacyjny (druga kondygnacja o charakterze mezzanino), z użytkowym poddaszem, nakryty 2-spadowym dachem o znacznym nachyleniu połaci; o zbliżonym do 2-traktowego układzie wnętrza; bryła pierwotnie zwarta, po dostawieniu przybudówek mieszczących kotłownię, warsztaty i magazyny - rozczłonkowana, prostopadłościenna.

Elewacje:

frontowa (pn.) - poprzedzona niską przybudówką i schodami, flankowana lizenami i zwieńczona gzymsem z partią mezzanino odciętą gzymsem i podzieloną na 3 płyciny oddzielone od siebie lizenkami, partia parteru przepruta sześcioma otworami okiennymi (częściowo zamurowanymi) i jednym otworem drzwiowym ujętym w profilowane tynkowe obramienia przekryte łukiem pełnym, otwory okienek piętra - rozmieszczone nieregularnie w poszczególnych płycinach mają kształt stojących prostokątów;

tylna (pd.) - flankowana lizenami, zwieńczona ceglany gzymsem, z przylegającym od strony wsch. czworobocznym kominem, przysłonięta dobudówkami wzniesionymi po 1945 r.;

szczytowe (wsch. i zach.) - flankowane lizenami, zdobione otynkowanymi gzymсами odcinającymi partię piętra od parteru i nieotynkowanym fryzem schodkowym przebiegającym poniżej krawędzi szczytu, na osi symetrii w szczytach okienka okrągłe i półokrągłe, niżej 4 prostokątne otwory okien piętra wsparte podstawą na gzymsie a w partii parteru przekryte łukiem pełnym otwory okienne - w elewacji wsch. 4 a w elewacji zach. 2 i 1 blenda okienna, dolne partie elewacji przysłonięte dostawionymi metalowymi zbiornikami.

Wnętrze:

na parterze centralnie usytuowana sień z klatką schodową na piętro oraz pomieszczenia aparatowni, fermentowni i socjalne, z aparatowni wiedzie przejście do współcześnie dobudowanych pomieszczeń kotłowni, warsztatów i magazynów. Na piętrze pomieszczenia mieszkalne i biuro gorzelni a wyżej - użytkowe

Wkładkę założył: Jacek Kaczurba 1998 r.

Miejsce przechowywania negatywów: Muzeum Narodowe Rolnictwa w Szreniawie

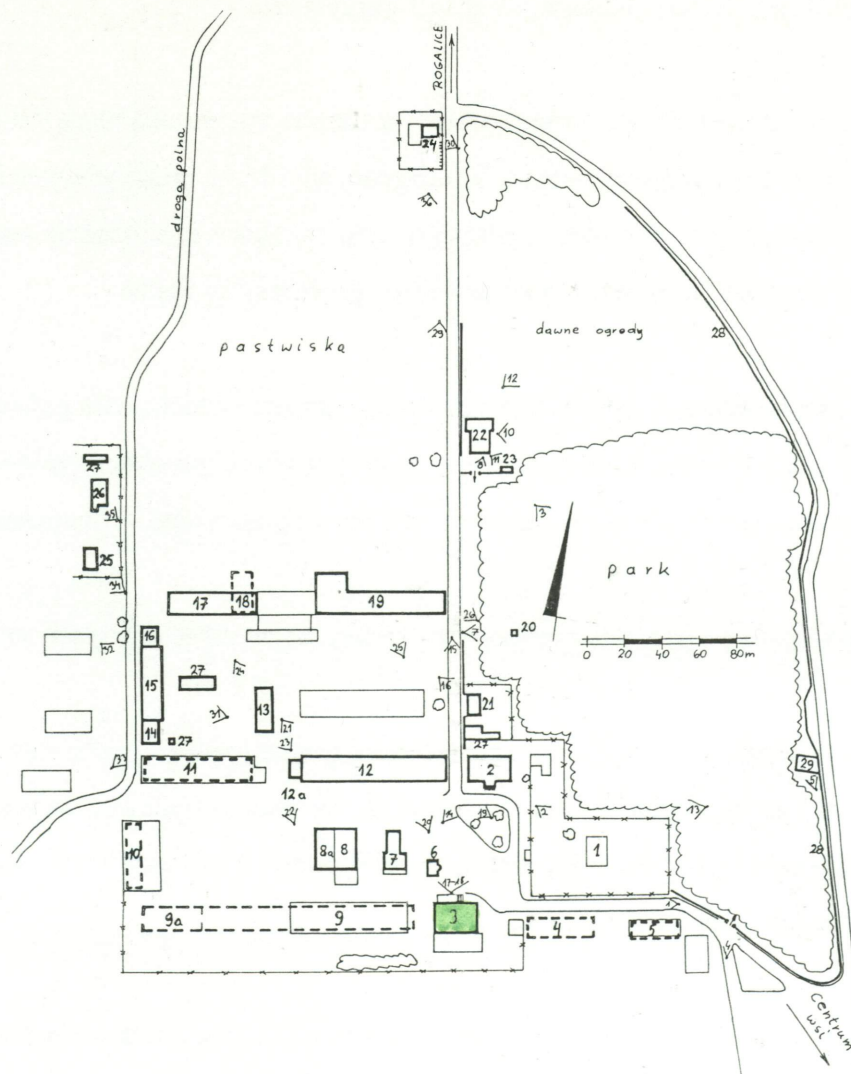
poddasze. W piwnicach pod gorzelnią usytuowane są m.in. magazyn spirytusu, płuczka, pompownia. W budynku gorzelni nie mieściła się słodownia, była ona ulokowana w piwnicach budynku mieszkalnego usytuowanego przy wjeździe na podwórze; obecnie na piwnicach dawnej słodowni wznosi się nowy budynek "5".

Wypożyczenie:

dawne urządzenia zlikwidowane, zachowały się do czasów obecnych stalowy nitowany zbiornik na wodę w aparatuwni oraz betonowy zbiornik na wodę umieszczony na strychu.

Instalacje:

elektryczna, wod.-kan., siła, odgromowa.



Legenda:

1. dom mieszkalny powojenny wzniesiony na miejscu pałacu
2. rządówka z kancelarią ob. budynek administracyjny-mieszkalny nr 13
3. gorzelnia
4. kuźnia i stolarnia ob. nie istnieją (w tym miejscu plac na węgiel)
5. słodownia i mieszkanie ob. nowy budynek gospodarczy na piwnicach słodowni
6. śrutownik ze studnią głębinową i pompą ob. garaż
7. stajnia koni wyjazdowych, wozownia i mieszkanie ob. magazyn części i mieszkanie
8. spichlerz - część starsza
- 8a. spichlerz - część nowsza
9. stodoły ob. nie istnieją, na ich miejscu nowy obiekt o ścianach z blachy
- 9a. owczarnia ob. nie istnieje
10. dom rob. folw. i rob. sezonowych ob. w tym miejscu garaże
11. wolarnia ob. nie istnieje
12. stodoła
- 12a. wiata
13. wiata ob. nieużytkowana
14. chlewnia ob. budynek gospodarczy
15. dom robotników folwarcznych
16. garaże
17. stajnia koni roboczych i obora ob. obora zmodernizowana
18. cieleńnik ob. nie istnieje
19. obora
20. pozostałości ciepłarni (komin)
21. dom rob. folw. (?) ob. dom mieszkalny nr 15
22. dom mieszkalny z salą taneczną lub z ochronką ob. dom nr 39
23. budynek gospodarczy ogrodowy
24. dom rob. folw. ob. dom mieszkalny nr 43
25. dom rob. folw. ob. dom nr 33
26. dom rob. folw. ob. dom nr 37
27. chlewiki
28. mur ogrodzeniowy
29. grobowiec właścicieli

1. Miejscowość Mąkoszyce	2. Obiekt (nazwa jak w karcie) gorzelnia "3"	3. Zawartość wkładki (nazwa obiektu lub materiału uzupełniającego) wykaz zdjęć i zdjęcia
------------------------------------	--	--

Wykaz zdjęć:

1. elewacja frontowa - pn.
2. elewacja boczna - zach.
3. elewacja boczna - wsch.
4. drzwi w elewacji frontowej
5. okno w elewacji frontowej
- 6.i 7. fragmenty wnętrza aparatowni
8. aparatownia - metalowy kocioł na wodę sprzed II wojny
- 9.i 10. fragmenty wnętrza piwnicy
11. poddasze - wieżba dachowa
12. poddasze - betonowy zbiornik na wodę sprzed II wojny
13. tablica poświęcona budowie gorzelni
14. tablica poświęcona przebudowie gorzelni



2



1. Miejscowość
Mąkoszyce

2. Obiekt (nazwa jak w karcie)
gorzelnia "3"

3. Zawartość wkładki (nazwa obiektu lub materiału uzupełniającego)
zdjęcia



6



7

Wkładkę założył: Jacek Kaczurba 1998 r.

Miejsce przechowywania negatywów: Muzeum Narodowe Rolnictwa w Szreniawie



8



9



10

1. Miejscowość
Mąkoszyce

2. Obiekt (nazwa jak w karcie)
gorzelnia "3"

3. Zawartość wkładki (nazwa obiektu lub materiału uzupełniającego)
zdjęcia



11



12

Wkładkę założył: Jacek Kaczurba 1998 r.

Miejsce przechowywania negatywów: Muzeum Narodowe Rolnictwa w Szreniawie



13



14