

1. Obiekt

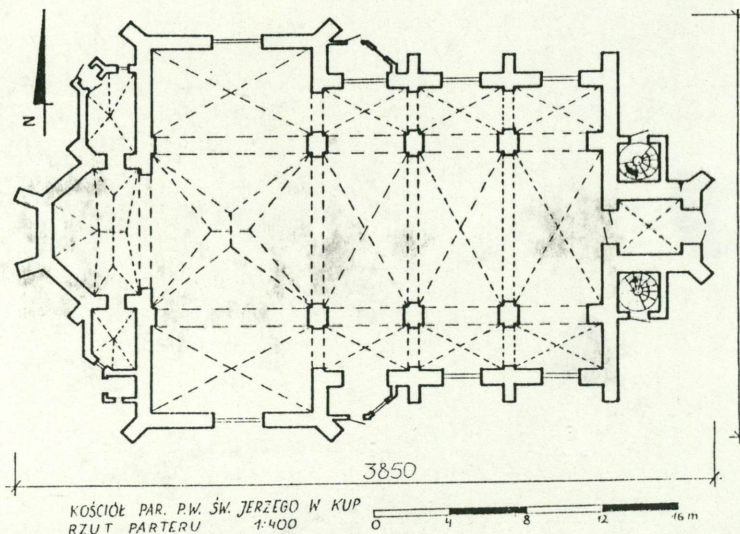
KOŚCIÓŁ RZYM.-KAT. PAR. P.W. ŚW. JERZEGO

2. Czas powstania

1897 r.

3. Miejscowość

K U P



4. Adres

ul. 1 Maja 2
46-082 Kup

nr hipoteczny 29257

5. Przynależność administracyjna

województwo opolskie

gmina Dobrzeń Wielki

6. Poprzednie nazwy miejscowości

Kupp

Przynależność administracyjna
I VI 1975

województwo opolskie

powiat Opole

8. Właściciel i jego adres

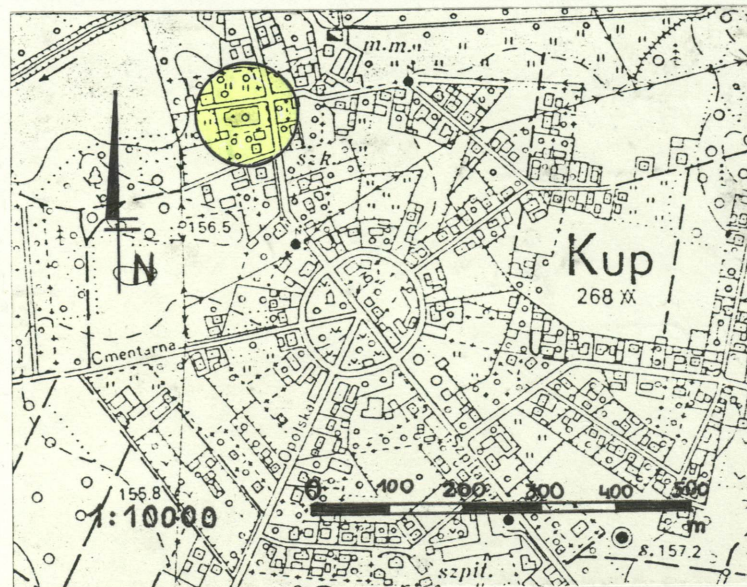
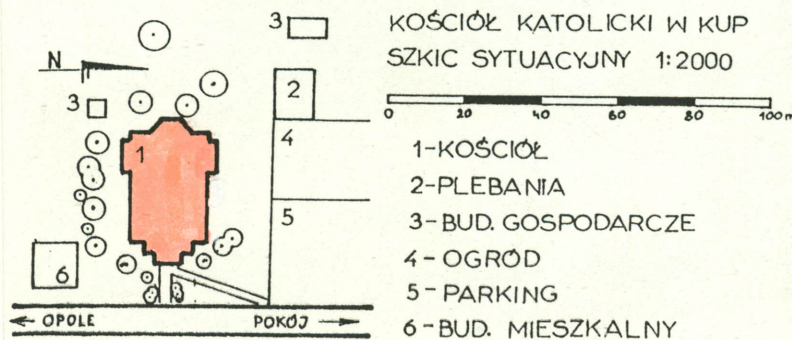
Rzym.-Kat. Par. P.W. Św. Jerzego
ul. 1 Maja 2
46-082 KUP Diecezja opolska

9. Użytkownik i jego adres

J. W.

10. Rejestr zabytków

Nr data



12. Autorzy, historia obiektu, określenie stylu

Pierwsza wzmianka o osiedlu Kup pochodzi z 1599r. Była to osada drwali, złożona z 12 domów mieszkalnych, nosiła nazwę Jaśkowice. Dzisiejsza nazwa Kup pochodzi od zawartej w 1607 r. transakcji sprzedaży gruntów leśnych rolnikowi Lorenzowi Schlenczakowi z Chróścic. Na zakupionym gruncie został zbudowany młyn, zwany przez ludność "kupem". W latach 1780-1782 powstała kolonia Kup Nowy zaprojektowana przez architekta Jana Marcina Pohlmann. W 1861r. oba osiedla zostały połączone w jedną całość. Do końca XIX w. Kup i pobliska wioska Ładza należały do parafii Dobrzeń Wielki. Rozwój osiedla i znaczna odległość od parafii skłoniły mieszkańców w 1892r. do podjęcia decyzji budowy własnego kościoła. W 1893r. Ks. Kardynał Georgus Kopp z Wrocławia, udzielił zezwolenia na budowę kościoła parafialnego dla wiosek: Kup, Ładza, Kaniów. W 1895 r. zatwierdzono projekt kościoła autorstwa architekta Schneidera z Raciborza. W 1897r. położono kamień węgielny i rozpoczęto budowę. W 1898 r. zakończono budowę oraz konsekrowano kościół. Okres II Wojny Światowej kościół przetrwał bez większych zniszczeń. Jedynie dzwony, bezpośrednio przed wojną zostały oddane do dyspozycji państwa, obecne trzy dzwony zakupiono w 1947r.

Kościół zbudowany w stylu neogotyckim.

13. Opis (sytuacja, materiał i konstrukcja, rzut, bryła, elewacja, wnętrze, wyposażenie, instalacje

SYTUACJA: Usytuowany w środkowej części wsi, przy drodze Pokój - Opole (ul. 1-go Maja), ok. 150 m na płn. od charakterystycznego, owalnicowego założenia wsi. Na płn. - zach. od kościoła plebania, na płn. ogród i parking, za nimi zabudowania wiejskie, na wschód droga za którą zabudowania wiejskie, na pld. zagroda wiejska, za nią kościół poewangelicki, na zachód łąka z grupami drzew, dalej za nimi pola. Działka od ulicy oddzielona ogrodzeniem z ozdobnych stalowych krat na ceglanej podmurówce.

MATERIAŁ, KONSTRUKCJA, TECHNIKA: Fundamenty: betonowe. Cokoł oblicowany ciosami z kamienia wapiennego. Ściany: murowany z cegły na zaprawie cementowo-wapiennej, wewnątrz otynkowany, z zewnątrz z czerwonej cegły elewacyjnej. Wiązanie muru krzyżkowe. Sklepienia i stropy: kruchta - sklepienie gwiaździste, w przęsłach nawy głównej, w nawach bocznych oraz w ramionach transeptu sklepienia krzyżowo-żebrowe, na skrzyżowaniu nawy głównej i transeptu oraz w prezbiterium - sklepienia gwiaździste, w zakrystiach - sklepienia pięciopłowe, chór - strop nagi, w południowej kruchcie - strop Kleina odcinkowy. Wieżba dachowa: drewniana o konstrukcji rozporowo-zastrzałowej z jednym wieśzakiem. Pokrycie dachu: kryty dachówką ceramiczną, zakładkową, wieża i aneksy mieszczące klatki schodowe kryte blachą miedzianą. Posadzki, podłogi: z płytek ceramicznych, w nawach dwubarwne w prezbiterium z ornamentem roślinnym, chór - podłoga z desek, w wieży - posadzka drewniana. Schody: zewnętrzne, do kościoła i do aneksów mieszczących klatki schodowe - schody 4 stopniowe, granitowe, schody na chór - drewniane, kręcone na słupie centralnym, w wieży - drewniane, drabiniaste, jednobiegowe, łamane. Otwory: Okna - prostokątne, o zróżnicowanej wielkości, zamknięte łukiem ostrym i odcinkowym, obustronnie rozglifione, witrażowe. Drzwi - wejście główne: drewniane, prostokątne, dwuskrzydłowe, w otworze ostrołukowym schodkowo rozglifionym, nadświetle trójkwadratowe, witrażowe, dwie kwatery nad skrzydłami drzwi ostrołukowe, kwatera środkowa z motywem koła. Do naw bocznych i zakrystii: drewniane, płycinowe, prostokątne w otworze ostrołukowym, do aneksów mieszczących klatki schodowe: drewniane, jednoskrzydłowe, płycinowe, prostokątne zamknięte łukiem odcinkowym. Wewnętrzne: do zakrystii: drewniane, płycinowe, zamknięte łukiem odcinkowym w niszy ostrołukowej, drzwi z kruchty do naw bocznych, drewniane, dwuskrzydłowe, wahadłowe, płycinowe, przeszklone witrażowo, zamknięte łukiem odcinkowym, z narteksu do nawy głównej: drewniane, dwuskrzydłowe, wahadłowe, zamknięte łukiem odcinkowym, do kotłowni: drewniane, prostokątne, jednoskrzydłowe.

RZUT: bazylika trójnawowa z transeptem, na planie krzyża łacińskiego, cztero-przęsłowa, w systemie filarowym. Każdemu przęsłu nawy głównej odpowiada jedno przęsło nawy bocznej. Szerokość ramion transeptu jest równa szerokości nawy głównej. Od zachodu niewielkie prezbiterium zamknięte trójboczną apsydą, flankowane przylegającymi symetrycznie do jego boków, dwoma niewielkimi, pięciokątnymi pomieszczeniami - zakrystiami. Przy trzecim przęsle naw bocznych trapezoidalne kruchty. Od wschodu kwadratowa kruchta wejścia głównego z przy-

14. Kubatura ok. 2250 m ³	15. Powierzchnia użytkowa ok. 510 m ²	16. Przeznaczenie pierwotne kościół	17. Urzycowanie obecne kościół
18. Prace budowlane i konserwatorskie, ich przebieg i dokumentacja <ul style="list-style-type: none"> - 1954r. malowanie kościoła - 1963/65 malowanie kościoła, wymiana ławek, naprawa organów i ambony - 1981r. wymiana instalacji elektrycznej i tynków wewnętrznych - 1983/84 pokrycie miedzią hełmu wieży 		19. Stan zachowania (fundamenty, ściany zewnętrzne, ściany wewnętrzne, sklepienia, stropy, konstrukcje dachowe, pokrycie dachu, wyposażenie, instalacje) Ogólny stan techniczny budynku bardzo dobry, oprócz drewnianych stropów i schodów w wieży - zaatakowane przez spuszczale i kołatki.	
		20. Najpilniejsze postulaty konserwatorskie Należy wymienić zaatakowane przez szkodniki drewniane elementy konstrukcyjne. Obiekt objąć ochroną konserwatorską poprzez wpisanie do rejestru zabytków.	

21. Akta archiwalne (rodzaj akt. numer i miejsce przechowywania)

Zachowały się dokumenty budowy kościoła, przechowywane na plebanii.

22. Bibliografia

Brak

23. Źródła ikonograficzne i fotograficzne (rodzaj, miejsce przechowania, sygnatury

Brak

24. Uwagi różne

25. Opracował

tekst mgr Wojciech Żurkowski 1993 -07-

imię, nazwisko, data, podpis

plany, rysunki mgr Wojciech Żurkowski 1993 -07-

imię, nazwisko, data, podpis

zdjęcia fotogr. mgr Wojciech Żurkowski 1993 -07-

imię, nazwisko, data, podpis

miejsce przechowywania negatywów w posiadaniu autora

Karta po wypełnieniu podlega ochronie na podstawie przepisów prawa autorskiego

26. Adnotacje o inspekcjach, informacje o zmianach (daty, imiona i nazwiska wypełniających)

27. Załączniki

- wkładka do karty ewidencyjnej zabytków architektury i budownictwa, szt. 4

1. Miejscowość	2. Obiekt (nazwa jak w karcie)	3. Zawartość wkładki (nazwa obiektu lub materiału uzupełniającego)
K U P	Kościół rzym.-kat. par. p.w. św. Jerzego	c.d. opisu, fotografie.

legającymi do niej z obu stron kwadratowymi aneksami mieszczącymi klatki schodowe. Naroża i międzyosianaw bocznych oszkarpowane.

BRYŁA: zwarta, symetryczna, zróżnicowana wysokością poszczególnych członów. Dominantę stanowi usytuowana w ścianie wschodniej masywna wieża, założona na planie kwadratu, górą przechodząca w ośmiobok, kryta hełmem iglicowym o przekroju ośmiokąta. Od pld. i pln. flankowana nieco niższymi, dołem czworobocznymi górą w kształcie nieforemnego sześcioboku aneksami, krytymi dachem analogicznym do wieży, mniej strzelistym. Korpus nawy głównej wraz z równymi mu wysokością ramionami transeptu kryte dachami dwuspadowymi. Nawy boczne niższe; każde z przęseł kryte oddzielnym dachem trójspadowym. Przy trzecim przęśle naw bocznych, znacznie niższe, oparte o plan trapezu kruchty, zamknięte od góry balustradą. Do korpusu nawy głównej przylega niższe prezbiterium, kryte dachem dwuspadowym, przechodzącym w dach trójspadowy nad apsydą. Przylegające do prezbiterium od pln. i pld. zakrystie kryte dachami czteropadacowymi. Przy zakrystii pld. niewielki aneks z dwupołaciowym daszkiem.

ELEWACJE: elewacja wschodnia - frontowa, ukształtowana przez dominującą czterokondygnacyjną wieżę i flankującą ją dwukondygnacyjne aneksy klatek schodowych. W I kondygnacji wieży trójuskokowy, ostrołuczny portal wejścia głównego, nad nim gzyms międzykondygnacyjny z profilowanych cegieł. W II kondygnacji triada ostrołucznych okien, pod środkowym, wyższym, data budowy kościoła 1897. Między II a III kondygnacją gzyms ceglany. W III kondygnacji w ceglanej, przesklepionej łukiem ostrym wnęce okiennej okno zamknięte łukiem odcinkowym, ponad nim okulus. Płyцина nad wnęką okienną tynkowana z ceglanym motywem arkadkowym. IV kondygnacja wieży ośmioboczna, na pld., pln., wsch., zach. ścianach wysokie, ostrołuczne wnęki, w nich pary otworów przesklepionych łukami odcinkowymi i wypełnionych żaluzjami. Pole nad nimi tynkowane z blendą w kształcie okulusa. Pod nimi tynkowane płyciny z ceglanym motywem arkadkowym. Nad całością wimpergi zwieńczone sterczynami z wyrobionymi w cegle motywami krzyża. Ściany pld.-zach., pln.-zach., pld.-wsch. i pln.-wsch. bez otworów, na wysokości wimpergi gzyms ceglany, nad nim tynkowana blenda ostrołukowa. Aneksy: dwukondygnacyjne, 1 osiowe, okna zamknięte łukiem ostrym, nad każdą kondygn. ceglany fryz. Elewacja południowa - boczna: elewacja pld. aneksu na klatkę schodową analogiczna do frontowej z wyjątkiem I kondygn. gdzie w miejsce otworu okiennego umieszczono otwór drzwiowy zamknięty łukiem odcinkowym. Nawa korpusu trójosiowa. Okna witrażowe, ostrołukowe, rozglifione uskokowo na zewnątrz. Ujęte : u dołu ceglanym fryzem podokiennym, u góry gzymsem nadwieszonym o wykroju ostrołuczny. Osie rozdzielone masywnymi przyporami. W górnej części przypór wyrobiony w cegle motyw krzyża. Całość wieńczy ceglany fryz, nad nim gzyms koronujący. Przy trzecim przęśle niska, dwuosiowa kruchta, osie wyznaczają ostrołukowe otwory drzwiowe. Transept 1 osiowy z potężnym oknem w formie i dekoracji jak w korpusie. Ponad nim, w trójkątnym szczycie ostrołukowa nisza z oknem zamkniętym łukiem odcinkowym, nad nim ostrołukowa blenda. Szczyt ujęty w dekoracyjne blendy ostrołukowe. Całość szczytu wieńczy 5 sterczyn z motywem krzyża wyrobionym w cegle. Prezbiterium 1 osiowe, okna jak w korpusie. Przylegająca doń zakrystia 1 osiowa z oknem ostrołukowym. Do zakrystii przylega niewielki 1 osiowy aneks z dojściem do kotłowni. Elewacja zachodnia: trójboczna apsyda, w każdym z boków witrażowe okna z motywem maswerkowym. Pod oknami otynkowane płyciny z ceglanym motywem arkadkowym. Elewacja północna: analogiczna do południowej, za

Wkładkę założył : **mgr Wojciech Żurkowski 1993 -07-**
(imię, nazwisko, data)

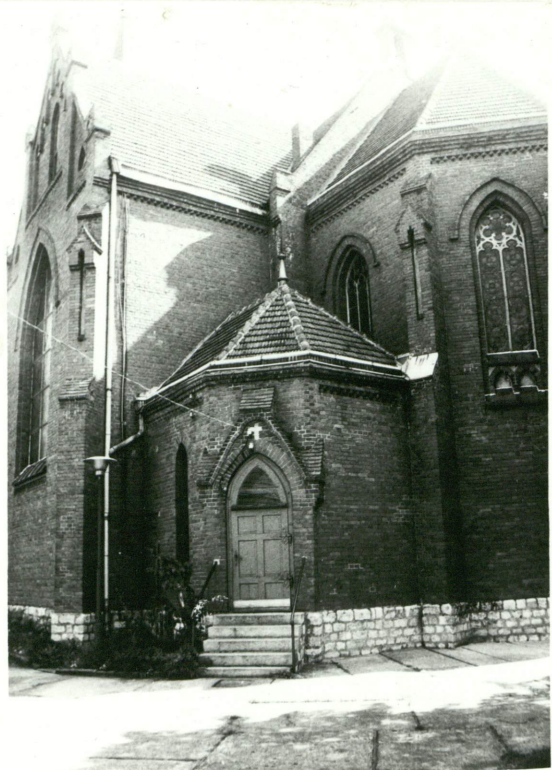
Miejsce przechowywania negatywów : w posiadaniu aurora

Wzór ODZ 1978 r.

wyjątkiem przylegającej do prezbiterium dwuosiowej zakrystii. Pierwszą oś wyznacza ostrołukowe okno, drugą ostrołukowe drzwi zwieńczone wimpergą.

WNĘTRZE: białe płaszczyzny ścian skonstrastowane ceglanymi profilami żeber sklepiennych oraz masywnymi, ceglanymi, bogato profilowanymi filarami ze złożonymi, kompozytowymi kapitelami.

INSTALACJE: elektryczna, wodna, centralnego ogrzewania (kotłownia własna).



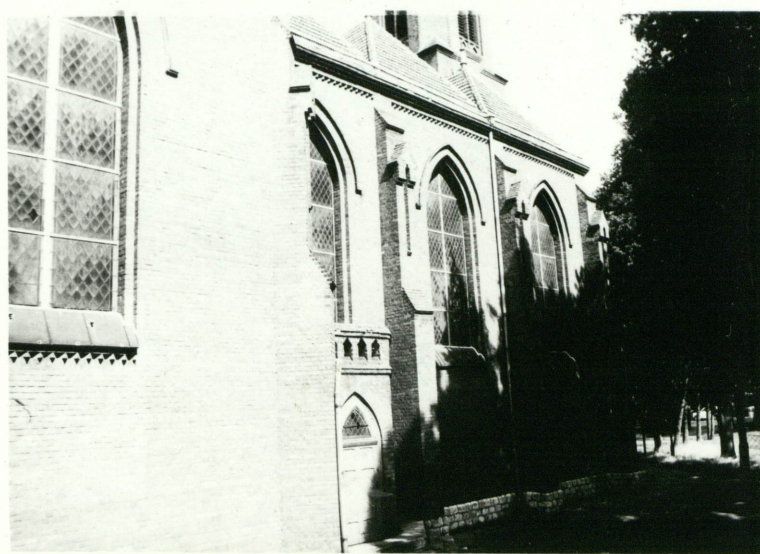
Elewacja zach. - zakrystia



Elewacja zach. - apsyda



Elewacja zach.-zakrystia i wejście do kotłowni



Elewacja południowa

1. Miejscowość

K U P

2. Obiekt (nazwa jak w karcie)

Kościół rzym.-kat. par.
p.w. św. Jerzego

3. Zawartość wkładki (nazwa obiektu lub materiału uzupełniającego)

c.d. fotografie.



Elewacja wschodnia

Klatka schodowa, widok zewnętrzny
od pld.-wsch.

Elewacja północna



Wimperga nad wejściem do zakrystii

Wkładkę założył : mgr Wojciech Żurkowski 1993 -07-
(imię, nazwisko, data)

Miejsce przechowywania negatywów : w posiadaniu autora



Ściana szczytowa transeptu, widok od pld.



Szkarpa nawy bocznej



Hełm i ostatnia kondygn. wieży



Cokół oraz wętek muru



Ogrodzenie wraz z bramą wejściową

1. Miejscowość

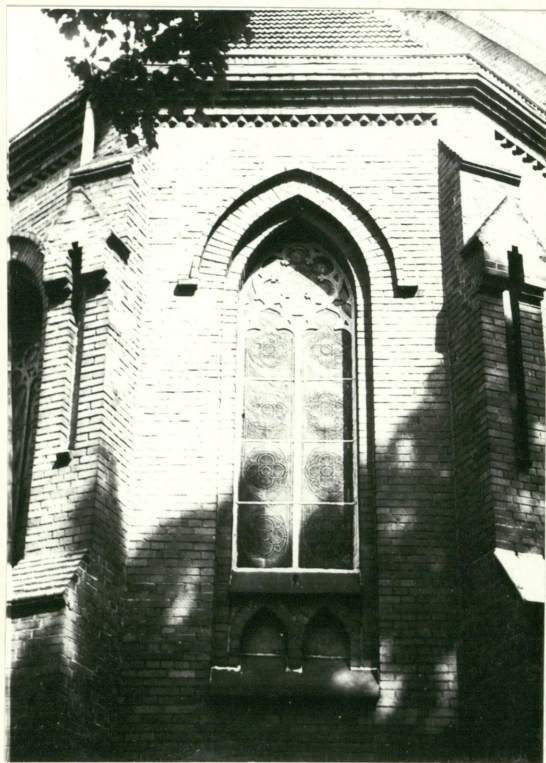
K U P

2. Obiekt (nazwa jak w karcie)

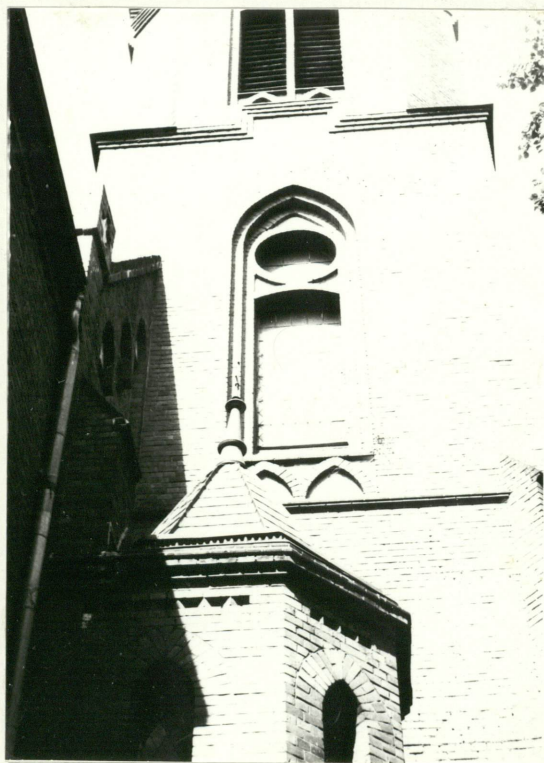
Kościół rzym.-kat.par.
p.w.św.Jerzego

3. Zawartość wkładki (nazwa obiektu lub materiału uzupełniającego)

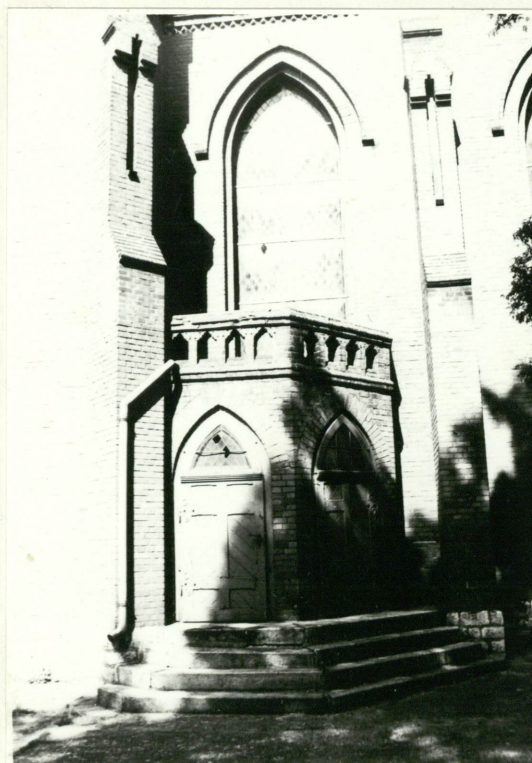
fotografie



Środkowe okno apsydy



Druga kondygn. wieży



Kruchta nawy bocznej
- widok od pld.



Portal wejścia głównego

Wkładkę założył: mgr Wojciech Żurkowski 1993 -07-
(imię, nazwisko, data)

Miejsce przechowywania negatywów: w posiadaniu autora

Wzór ODZ 1978 r.



Nawa główna, widok na chór



Nawa główna, widok na apsydę



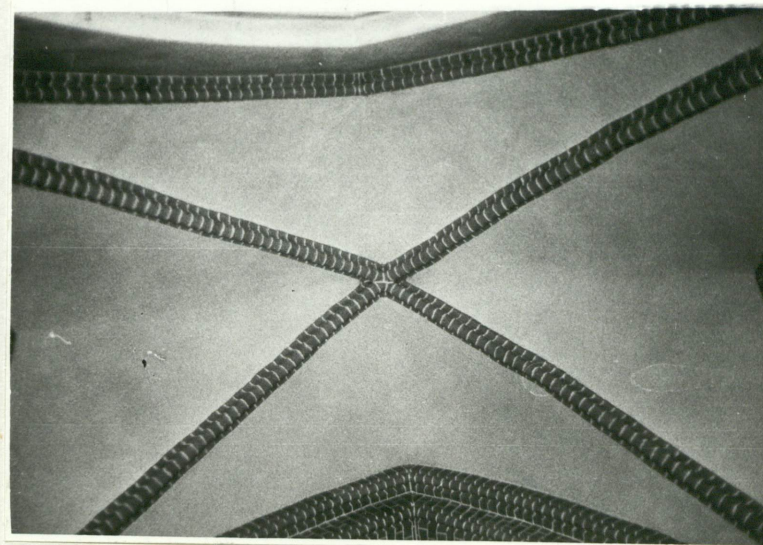
Nawa boczna



Drzwi do zakrystii



Chór



Sklepienie przęsła nawy bocznej

1. Miejscowość

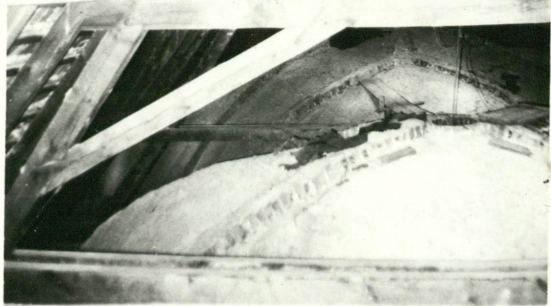
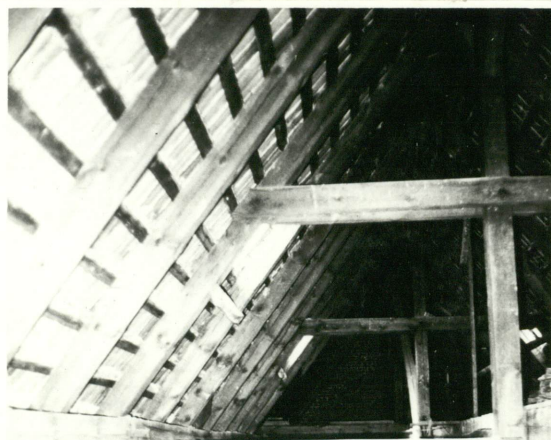
K U P

2. Obiekt (nazwa jak w karcie)

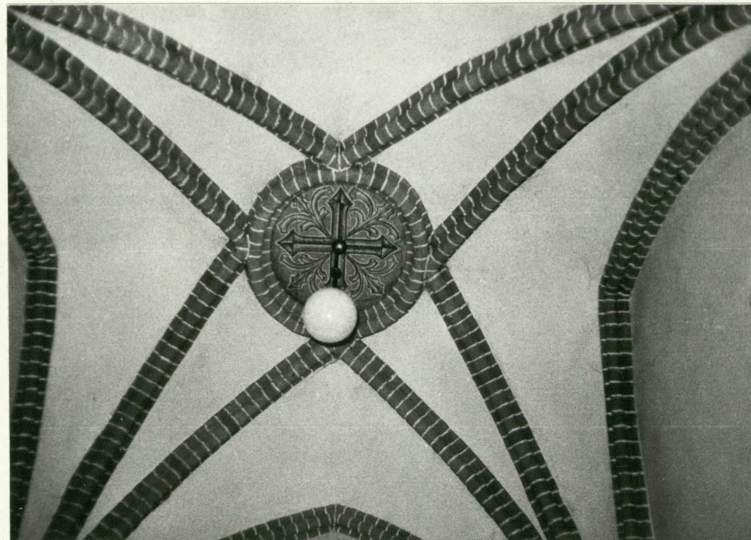
Kościół rzym.-kat.par.
p.w.św.Jerzego

3. Zawartość wkładki (nazwa obiektu lub materiału uzupełniającego)

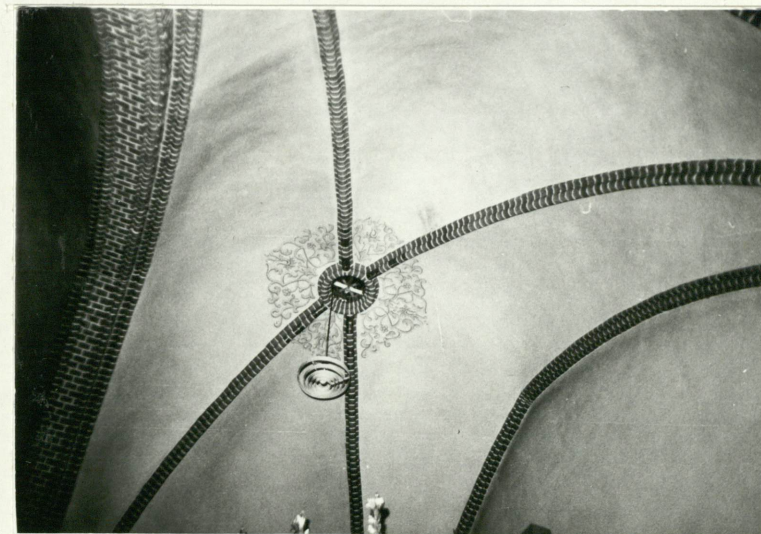
fotografie



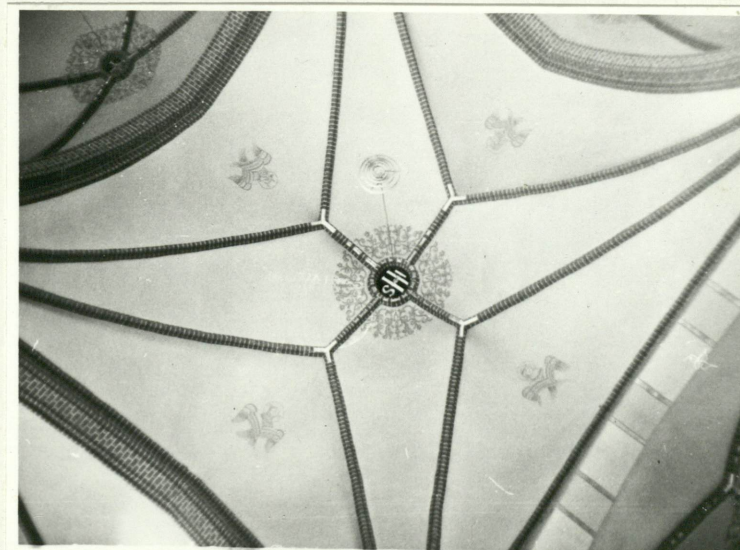
Wieżba dachowa nawy głównej



Sklepienie narteksu



Sklepienie przęsła nawy głównej



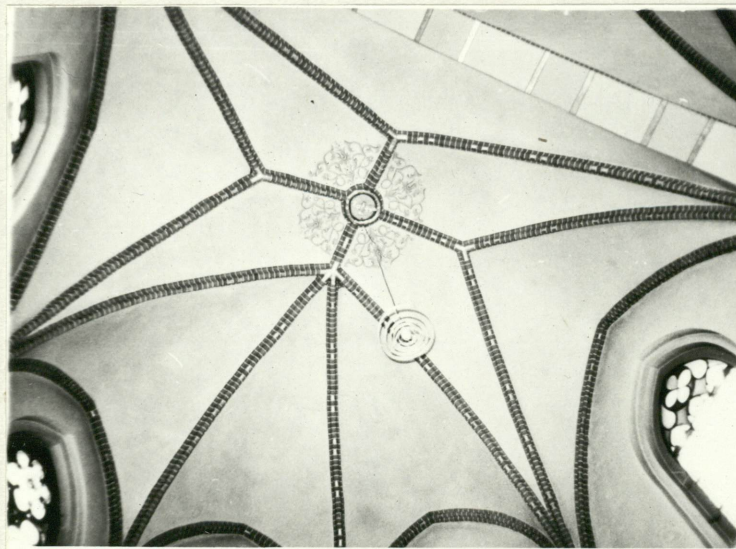
Sklepienie na przecięciu nawy głównej
i transeptu

Wkładkę założył : mgr Wojciech Żurkowski 1983-07-
(imię, nazwisko, data)

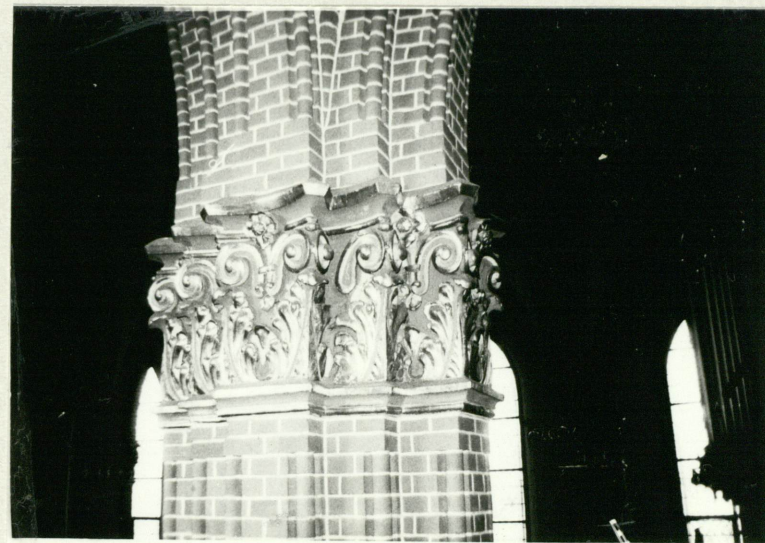
Miejsce przechowywania negatywów : w posiadaniu autora



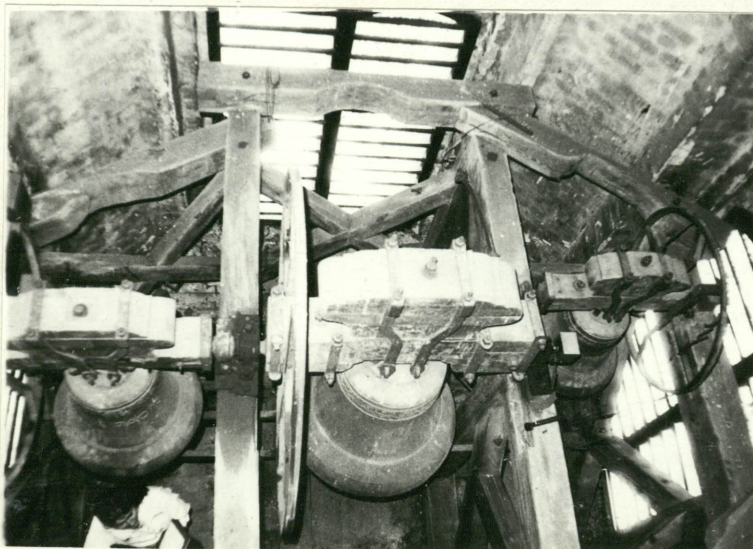
Schody i strop wewnątrz wieży



Sklepienie prezbiterium i apsydy



Głowica filara



Dzwony



Schody na chór



Plebania