

1. Obiekt

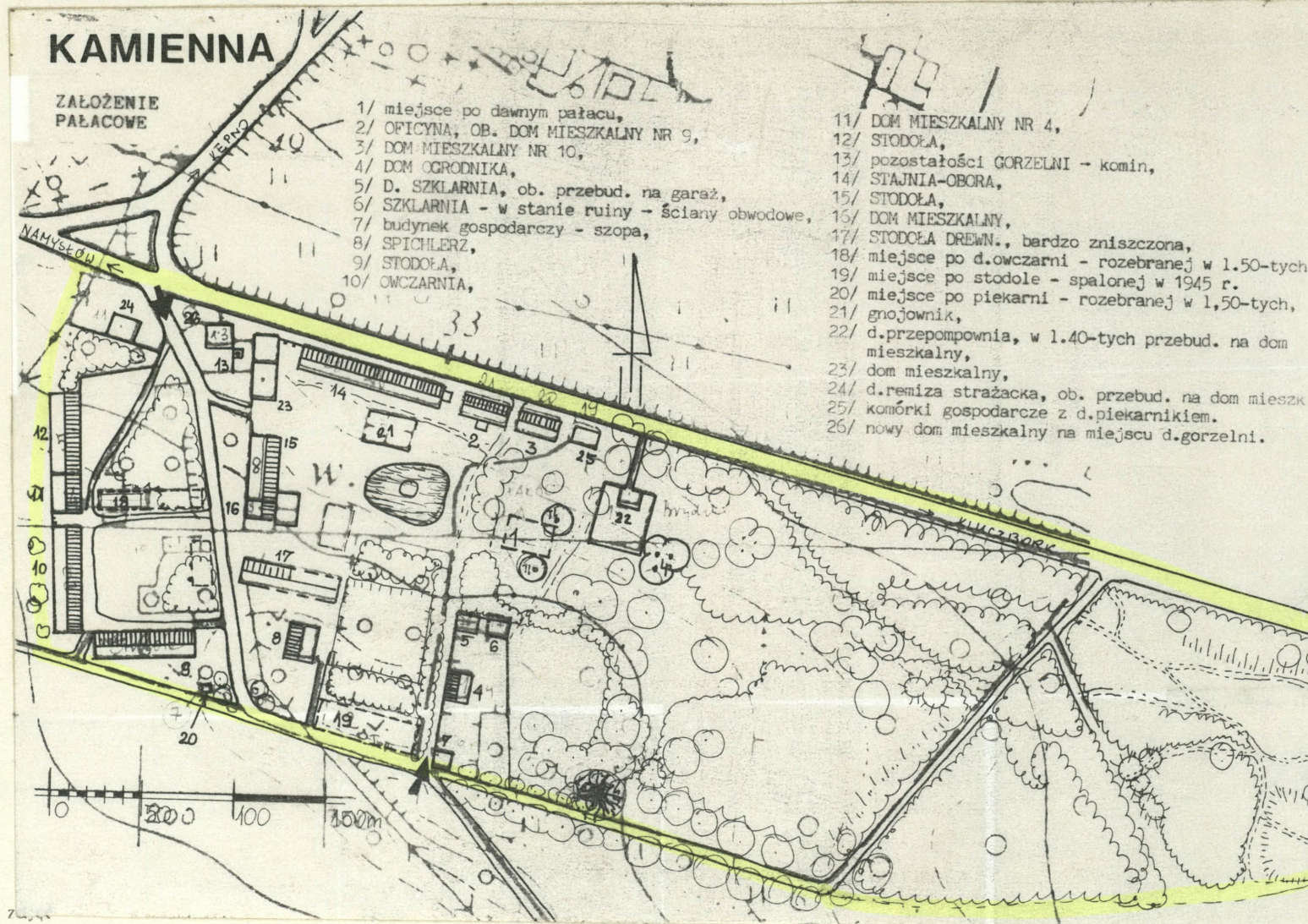
ZAŁOŻENIE PAŁACOWE

2. Czas powstania
XVII-XX w.

3. Miejscowość

K A M I E N N A

11. Zdjęcia, plan sytuacyjny, rzuty



autor z...
data wykonania
miejsce przechowywania negatywów

4. Adres Kamienna nr: 4, 9, 10,
działki nr: 313/1, 316,

nr hipoteczny

5. Przynależność administracyjna

województwo opolskie
gmina Namysłów

6. Poprzednie nazwy miejscowości

Giesdorf
1334 r. → Goswindsdorf
1353 r. → Goswisdorff
Kamine

7. Przynależność administracyjna
przed 1.VI.1975 r.

województwo opolskie
powiat Namysłów

8. Właściciel i jego adres
Skarb Państwa, i wielu właścicieli
prywatnych

9. Użytkownik i jego adres

wielu właścicieli prywatnych

10. Rejestr zabytków

Nr data

Pierwsza wzmianka o miejscowości Kamienna pochodzi z 1305 roku. Przed 1611 r. dobra w Kamiennie prawdopodobnie należały do Franza Blankensteina von Giesdorf auf Reichenau (W 1611 roku Daniel Poser von Grosnadlitz auf Giesdorf, Nolden und Krickau ufundował płytę nagrobną swemu zmarłemu wcześniej szwagrowi Franzowi Blankensteinowi → płyta ta, znajduje się w zewnętrznej ścianie prezbiterium kościoła w Rychnowie) 18/ i 19/.

W l. 1649-1655 posiadaczem dóbr w Kamiennie był **Georg Constantin von Huff**, a później **baronowa von Spasttgen**.

W l. 1776-1788 dobra te stanowiły własność barona von Giestorpha. 19/

Kolejnymi właścicielami Kamiennie byli: major **Ludwik August von Warnery**, a po jego śmierci, czyli już 1795 roku - wdowa **Józefa von Warnery**; a po nich Kamienną odziedziczyła córka - **Luiza Henrietta Krystyna hrabina von Loucey**. 2/. W 1834 roku majątek nabył **Karol August Julius Müller** (zm. 1838).

W 1839 roku Kamienną kupił **Aleksander Willert**. Kamienna stała się majątkiem dziedzicznym tejże rodziny na następne 100 lat. W poszczególnych latach w literaturze wymienieni są następujący członkowie tej rodziny jako właściciele Kamiennie:

1845 r. → podporucznik **Willert**, 3/;

1886 r. → **Alexander von Willert** kapitan na emeryturze; 4/

1891 r. → **Heinrich von Willert**, kapitan na emeryturze, (wówczas inspektorem majątku w Kamiennie był **Schoch**) 5/, 6/, 7/;

1902 r. → **Anna von Willert**, a jej pełnomocnikiem był **Heinrich von Willert** major na emeryturze, (inspektorem był **Kirsch**), 8/; (od 1905 r. inspektorem był **Büchner**, 9/, 10/; od 1912 r. inspektorem był **Wundrak**, 11/, 12/);

1921 r. → **Arthur von Willert** właśc. 13/ Po wojnie majątek stał się własnością Skarbu Państwa. Osadzono w nim repariantów, w większości pochodzących z wsi o nazwie **KROTOSZYN** spod Lwowa. Przesiedleńcy Ci byli tylko współwłaścicielami budynków i gruntów.

1. SYTUACJA.

Kamienna to wieś oddalona 3 km na wschód od Namysłowa. Założenie pałacowe zajmuje teren wzdłuż południowej krawędzi głównej drogi prowadzącej z Namysłowa do Kluczborka; swym północno-zachodnim narożnikiem przylega do miejsca, z którego odchodzi droga w kierunku północno-wschodnim, wiodąca do Kępna. Zabudowa wsi Kamienna zgrupowana jest wzdłuż drogi wiejskiej, biorącej początek od drogi do Kępna, w odległości ok. 300 metrów od głównego skrzyżowania i skierowanej w stronę północno-zachodnią.

II. KOMPOZYCJA.

Założenie pałacowe zajmuje teren płaski, nizinny, ma kompozycję zwartą, na planie zbliżonym do trapezu równoległego do drogi Namysłów-Kluczborka, przylegające swoją najdłuższą, północną krawędzią (ok. 750 m) do tejże drogi i zajmuje szerokość około 210 metrów.

Główny wjazd do założenia prowadzi od głównego skrzyżowania dróg, gdzie usytuowany jest w północnej krawędzi blisko zachodniego narożnika. Założenie pałacowe składa się z zespołu rezydencjonalnego, wypełniającego wschodnią część założenia i z zespołu folwarcznego w zachodniej części założenia.

Zespół folwarczny składa się z jednego - starszego - dziedzińca gospodarczego, usytuowanego równolegle do głównej drogi, który dawniej był w bliskim sąsiedztwie pałacu i drugiego - nowszego - podwórza folwarcznego, równoległego do zachodniej krawędzi założenia.

Zachodnie podwórze folwarczne ma kształt zbliżony do prostokąta (o wym.: ok. 100 x 150 m) ustawionego poprzecznie do założenia, czyli równolegle do jego zachodniej krawędzi. Dawniej zapewne było to wnętrze architektoniczne, z zabudową zgrupowaną na obrzeżach, a obecnie z zadrzwieniem wewnątrz, podwórze przybrało charakter architektoniczno-krajobrazowy; dodatkowo podwórze przecięte jest drogą wiodącą od głównego skrzyżowania do drogi gruntowej przebiegającej wzdłuż południowej krawędzi założenia. Przy wjeździe do założenia, czyli przy północnej krawędzi podwórza zachodniego - na zachód od wjazdu - stała dawna remiza strażacka, obecnie przybudowana na dom mieszkalny /24/, a po wschodniej stronie wjazdu - stała gorzelnia, z której pozostał tylko komin /13/, a na jej miejscu obecnie stoi nowy dom mieszkalny /26/. To wydłużone w kierunku południowym wnętrze, od zachodu i południa otoczone jest zabudową zwartą z nielicznymi wąskimi otwarciami widokowymi. Równolegle wzdłuż zachodniej krawędzi podwórza kolejno od strony północnej stoją: stodoła /12/, która swoją południową ścianą szczytową połączona jest z domem mieszkalnym /11/, a dalej w kierunku południowym wolno stojąca owczarnia /10/. Od południa podwórze to jest zamknięte budynkiem stodoły /9/. Przy owczarni /10/ w zachodniej krawędzi i w południowej krawędzi podwórza - istnieją wąskie otwarcia widokowe na otaczający równinny krajobraz łąk i pól. Na wschodnim obrzeżu tego podwórza, w południowej jego części istniała dawnej zabudowa (funkcja budynku czytelna na mapie z 1885 roku - nie jest znana?). Droga wewnętrzna od głównego skrzyżowania w kierunku południowym - dawniej

14. Kubatura w kartach szczegółowych	15. Powierzchnia użytkowa park - 12 ha, w tym wód - 0,3 ha.	16. Przeznaczenie pierwotne rezydencja właściciela majątku, produkcja rolnicza i przemysłowa patrz wkładka nr 2 (verte)	17. Użytkowanie obecne współwłasność budynków patrz wkładka nr 4 (verte)
-----------------------------------------	-------------------------------------------------------------------	----------------------------------------------------------------------------------------------------------------------------------	--------------------------------------------------------------------------------

18. Prace budowlane i konserwatorskie, ich przebieg i dokumentacja

Pałac /1/ wybudowany w l. 1855-1856 dla Alexandra Willerta, istniał jeszcze po drugiej wojnie światowej i został rozebrany w l. 50-tych XX w., a uzyskany z rozbiórki kamień został użyty do budowy nowej szkoły.
Owczarnia /18/ wybudowana przed 1885 r., rozebrana w l. 50-tych XX w.,
Stodoła /19/ wybudowana przed 1885 r., wypełniona maszynami rolniczymi, spalona została w 1945 r. podczas wyzwolenia.
Piekarnia /20/ wzniesiona zapewne przed 1885 r., rozebrana w l. 50-tych XX w.
Gorzelnia /13/ wybudowana przed 1885 r., była czynna aż do 1939 r., po wojnie rozebrana z wyjątkiem komina /13/, na jej miejscu wybudowany jest nowy dom /26/.
Pozostałe prace budowlane → patrz przy obiektach instniejących.

20. Najpilniejsze postulaty konserwatorskie

Ustanowić właścicieli poszczególnych budynków, przeprowadzić remonty kapitalne. Nie dopuszczać do dalszego pogorszenia się stanu technicznego budynków, a w konsekwencji do ich rozbiórki. W pierwszej kolejności uzupełniać pokrycia dachowe na poszczególnych budynkach lub wymieniać pokrycia dachowe na nowe.

19. Stan zachowania (fundamenty, ściany zewnętrzne, ściany wewnętrzne, sklepienia, stropy konstrukcje dachowe, pokrycie dachu, wyposażenie i instalacje)

Ogólnie założenie pałacowe jest zachowane w dawnych granicach. Zmieniony został nieco układ przestrzenny podwórza zachodniego → wyburzone zostały dwa budynki - przy wschodniej krawędzi i w środkowej części na osi poprzecznej podwórza.
Duże budynki gospodarcze stanowiące współwłasność ogólnie zachowane są w złym stanie. W złym stanie zachowane są również budynki mieszkalne - szczególnie oficyna /2/ i dom /3/. Względnie dobry stan posiada dom ogrodnika /4/ i dom mieszk. /11/. Z wyjątkiem tych ostatnich prawie wszystkie budynki gospodarcze i mieszkalne wymagają przeprowadzenia remontów kapitalnych.

21. Akta archiwalne (rodzaj akt, numer i miejsce przechowywania)

19. Mirosława Maćkowiak, Eleonora Zduńczyk, Kamienna - park pałacowy. Opole 1978, mpis w archiwum WKZ w Opolu, s.1-10.

23. Źródła ikonograficzne i fotografie (rodzaj, miejsce przechowywania, sygnatury)

c.d. bibliografii:

12. Schlesisches Guter-Adressbuch ..., Breslau 1917, s. 94.
13. Schlesisches Guter-Adressbuch ..., Breslau 1921, s. 99.
14. Schlesisches Guter-Adressbuch ..., Breslau 1926, s. 123.
15. Schlesisches Guter-Adressbuch ..., Breslau 1930, s. 139-140.
16. Schlesisches Guter-Adressbuch ..., Breslau 1937, s. 147-148.
17. Degen Kurt, Bleyl Wolfgang, Werbik Viktor, Focke Franz, Die Bau- und Kunstdenkmäler des Kreises Namslau. Breslau 1939, s. 73-78.
18. Katalog zabytków sztuki w Polsce, pod red. J.Z.Łozińskiego i B.Wolff-Łozińskiej, t.VII województwo opolskie, pod red. T.Chrzanowskiego i M.Korneckiego, z.7 powiat namysłowski oprac.Izabella Galicka i Hanna Sygietyńska, Warszawa 1965, s.18-19.

20. Duncker A., Die ländische Wohnsitze, Schlösser und Residenzen der Ritterschaftlichen Grundbesitzer in der Preussische Monarchie, Berlin 1857-1883.

22. Bibliografia

1. Beyträge zur Beschreibung von Schlesien. Bd.12, Brieg 1795, s.38.
2. Knie J.G., Melcher J.M.L., Geographische Beschreibung von Schlesien preussischen Antheils der Grafschaft Glatz und der preussischen Markgrafschaft Ober-Lausitz. Abtheilung III, Alphabetische, topographisch-statistische Uebersicht aller grossern und kleinern Orte der Provinz Schlesien. Breslau 1830, s. 181.
3. Knie J.G., Alphabetisch-Statistisch-topographische Uebersicht der Dorfer, Flacken, Stadte und anderen Orte der Königl. Preuss. Provinz Schlesien. Breslau 1845, s. 155.
4. Schlesisches Guter-Adressbuch Verzeichniss. saemtl. Ritterguetter, Breslau 1886, s.71.
5. Schlesisches Guter-Adressbuch ..., Breslau 1891, s. 87.
6. Schlesisches Guter-Adressbuch ..., Breslau 1894, s. 68.
7. Schlesisches Guter-Adressbuch ..., Breslau 1898, s. 73-74.
8. Schlesisches Guter-Adressbuch ..., Breslau 1902, s.78.
9. Schlesisches Guter-Adressbuch ..., Breslau 1905, s. 85.
10. Schlesisches Guter-Adressbuch ..., Breslau 1909, s. 88.
11. Schlesisches Guter-Adressbuch ..., Breslau 1912, s. 90-91.

24. Uwagi różne

25. Wypełnił

Łucja Gajda, 1996 r.

data

imię i nazwisko
Łucja Gajda

26. Sprawdził

imię i nazwisko

data

27. Załączniki

Wkładki nr: 1,2,3,4,5,6,7,8,9,10.

WSPÓLFINANSOWANE PRZEZ FUNDACJĘ
WSPÓŁPRACY POLSKO-NIEMIECKIEJ
ZE ŚRODKÓW
REPUBLIKI FEDERALNEJ NIEMIEC



MITFINANZIERT VON DER STIFTUNG
FÜR DEUTSCH-POLNISCHE
ZUSAMMENARBEIT AUS MITTELN
DER BUNDESREPUBLIK DEUTSCHLAND

ODZ-w.6r 1975 r.

1. Miejscowość

2. Obiekt (nazwa jak w karcie)

3. Zawartość wkładki (nazwa obiektu lub materiału uzupełniającego)

K A M I E N N A

ZAŁOŻENIE PAŁACOWE

fotografie



Fot.1. Z dawnej gorzelni pozostał tylko komin /13/
a na jej miejscu wybudowany jest nowy dom
mieszkalny.



Fot.2. Wnętrze zespołu gospodarczego - widok z
z głównej drogi dojazdowej na stodołę /15/.

Fot.3. Wnętrze podwórza wschodniego -
dom mieszkalny /16/ i stodoła /15/
stanowią jeden zwarty ciąg.

Fot.4. Wnętrze podwórza wschodniego -
widok ogólny w kierunku północnym - na
zamknięciu - stajnia /14/.



Wkładkę założył:

Łucja Gajda, 1996 r.

Miejsce przechowywania n

Fot.7. Dom mieszkalny /11/
południowa ściana
szczytowa, o dwóch
dolnych kondygnacjach
ślepych, a w strefie
szczytu - o czterech
otworach okiennych;
na osi szczytu, w ko-
listej płytkiej blen-
dzie monogram właści-
ciela i data:
"A.v.W. | 1896".



Fot.6. Wnętrze podwórza zachodniego - dom
mieszkalny /11/ → elewacja dłuższa
wschodnia.

Fot.8. Dom mieszkalny /11/ - dłuższa elewacja
zachodnia → widok od zewnątrz.



Fot.5. Wnętrze podwórza zachodniego -
stodoła /12/ dłuższa elewacja wschodnia
z artykulacją lizenowo-ramową.

Fot.9. Wnętrze podwórza zachodniego - od
południa zamknięte stodołą /9/;
północna elewacja stodoły /9/.



1. Miejscowość

2. Obiekt (nazwa jak w karcie)

3. Zawartość wkładki (nazwa obiektu lub materiału uzupełniającego)

K A M I E N N A

ZAŁOŻENIE PAŁACOWE

c.d. opisu kompozycji.

oddzielała zabudowę podwórza zachodniego od zabudowy wschodniego dziedzińca gospodarczego, a obecnie poprzez wyburzenie wschodniej pierzei podwórze zostało jakby poszerzone w kierunku wschodnim tak, że obecnie zabudowa na zachodnim obrzeżu dziedzińca stała się graniczną z podwórzem folwarcznym. Obecnie w tej granicy między zachodnim podwórzem folwarcznym, a wschodnim dziedzińcem gospodarczym, kolejno od północy stoją: dom mieszkalny /23/, stodoła /15/, z domem mieszkalnym /16/, poprzecznie szczytem ustawiona długa drewniana stodoła /17/, z której obecnie zachowane są tylko fragmenty, a dalej na południe stoi spichlerz /8/. Nad drogą południową, na pd.-wschód od spichlerza stał budynek stodoły /19/, która wypełniona maszynami rolniczymi została spalona w czasie wyzwolenia, w końcu II wojny światowej). Spichlerz /8/ jest budynkiem ustawionym poprzecznie do drogi południowej, a wszystkie trzy otaczające go stodoły: /9/, /17/, /19/ były ustawione prawie równolegle do drogi południowej. Wnętrze zachodniego podwórza folwarcznego, obecnie porośnięte jest trawą, z grupami drzew, jedynie wzdłuż budynków prowadzi droga o nawierzchni brukowanej. Na tym podwórz, poprzecznie do domu mieszkalnego /11/ stoją nowsze szopy /18/ na miejscu rozebranej w l. 50-tych owczarni. Poza zachodnim podwórzem folwarcznym przy południowej drodze, w miejscu, gdzie obecnie rośnie grupa kasztanowców (przy wlocie drogi z podwórza na drogę południową) - dawniej stał mały budynek piekarni /20/ - rozebrany w l. 50-tych.. Wschodni dziedziniec gospodarczy rozplanowany podobnie jak całe założenie, czyli na planie trapezu, od północy ograniczony główną drogą, od zachodu graniczy z zabudową zachodniego podwórza folwarcznego, od południa ograniczony jest ruinami stodoły /17/, stawem z wyspą i ogrodem warzywnym. Jest to wnętrze architektoniczno-krajo- brazowe. Dziedziniec ten, od strony wschodniej i południowo-wschodniej jest szeroko otwarty na park, do którego zaliczyć trzeba staw z wyspą. Na południe od stawu - ogród warzywny, wysunięty w kierunku południowym, znacznie dalej niż stodoła /17/. Na zachód od tego ogrodu stoi spichlerz /8/, na południe od ogrodu - teren nie jest zabudowany - po spalonej stodole /19/. Od drogi południowej wzdłuż wschodniej krawędzi ogrodu prowadzi wewnętrzna droga wjazdowa na teren dziedzińca. Przy wschodniej krawędzi tej drogi dawniej znajdowało się ogrodnictwo, z którego zachowany jest: dom ogrodnika /4/ - ustawiony równolegle do drogi i jednocześnie naprzeciwko spichlerza i ruiny - ściany obwodowe jednej z dwóch szklarni /6/, bo druga szklarnia została przebudowana na garaż /5/. Obie szklarnie ustawione były na północ od domu ogrodnika, a jeszcze dalej za nimi na północ - pałac /1/ - stał na skraju zachodniej części parku, w bliskim sąsiedztwie dziedzińca gospodarczego. Dziedziniec gospodarczy od północy zamknięty jest czterema budynkami ustawionymi kalenicowo do drogi głównej; w tym ciągu zabudowy kolejno od strony wschodniej stoją: dom mieszkalny /3/ - piętrowy, obok niego od wschodu - niskie komórki z piekarnikiem /25/, a dalej w kierunku zachodnim oficyna /2/ i długi budynek stajni-obory /14/. Na południe od stajni-obory /14/ - gnojownik /21/. Pozostała część powierzchni podwórza - porośnięta trawą i z wydeptanymi ścieżkami. Pomiędzy budynkami w północnej pierzei dziedzińca są obojętne otwarcia widokowe, w jednym z nich - pomiędzy oficyną /2/ i domem /3/ - istnieje wjazd na dziedziniec; trzeci wjazd istnieje w zachodniej krawędzi podwórza - na północ od stodoły /15/. Również z południowej strony stodoły /17/ zachowane są ceglane słupki bramy.

Wkładkę założył: Lucja Gajda, 1996 r.
(imię, nazwisko, data)Miejsce przechowywania negatywów: MNRiPRS Szreniawa

Wzór ODZ 1978 r.

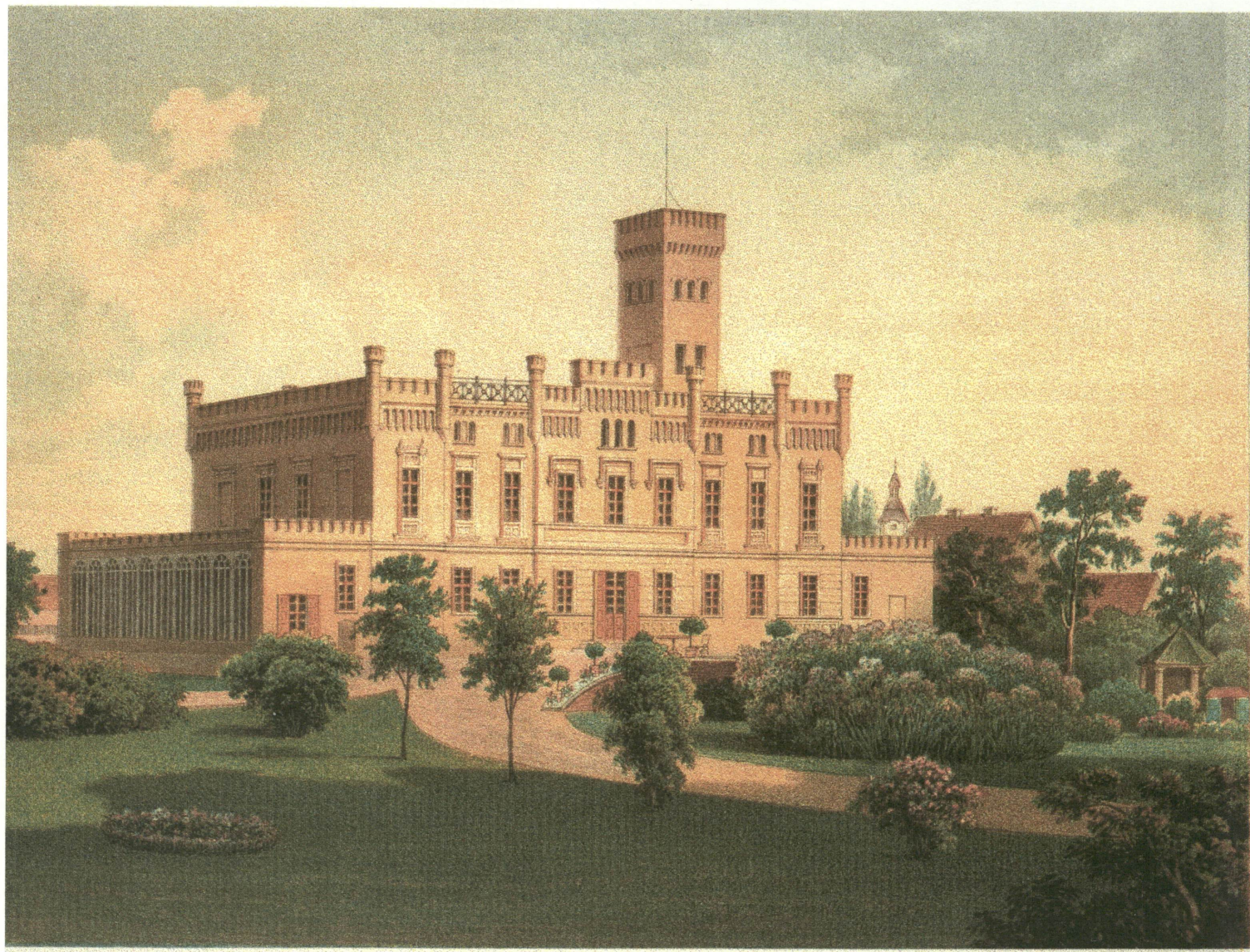
W 1795 roku w Kamiennej było 36 dymów, 1 folwark, karczma, kuźnia, tkalnia, młyn wodny i mieszkały tam 282 osoby.1/ W 1830 roku były 32 domy, 1 folwark, młyn wodny, cegielnia i żyło tam 291 osób.2/ W 1845 roku były 32 domy, 1 folwark, młyn wodny i mieszkały 353 osoby.3/

Powierzchnia majątku ulegała bardzo niewielkim zmianom. W 1886 roku ogólna powierzchnia majątku wynosiła 591 hektarów, w tym było: 424 ha pól, 82 ha łąk, 61 lasów, 24 pastwisk;4/ i te same liczby utrzymują się w statystykach aż do 1902 r. z wyjątkiem daty 1891, w którym to roku zmniejszono powierzchnię łąk do 63 ha i przez to powiększyła się powierzchnia pól uprawnych do 432 ha. W 1905 roku wykazano, że ogólna powierzchnia majątku wynosiła 586 ha, w tym było: 437 ha pól uprawnych, 58 łąk, 62,2 lasów, 2,3 ha pastwisk i wód, 2 ha dzierżawy, 6,5 ha parku i ogrodu. 9/,10/,11/,12/,13/,14/,15/. W 1937 roku wykazano, że ogólna powierzchnia majątku wynosiła 555,5 ha, w tym było 397,7 ha pól uprawnych, 40,7 łąk, 62,2 ha lasów, 14,5 ha pastwisk, 3 wód, 10,5 ha parku, 1,5 ogrodu, 25,4 ha dziedzińców i nieużytków.16/

W 1845 roku w majątku było 1478 sztuk owiec merynosów.3/ W 1886 roku pogłowie zwierząt chowanych w majątku było następujące: 38 szt. koni, 108 szt. bydła, w tym 46 krów, 1550 owiec i 43 świnie. Od 1905 roku hodowano krzyżówki owiec ras Merini i Ramboillet, oraz bydło krzyżówek Wilstermarsch i Ostfriesen, a od 1921 roku z owiec merynosów pozyskiwano mięso i w dalszym ciągu hodowano bydło czerwonej rasy nizinnej. Od 1909 r. zajmowano się również pszczelarstwem i hodowlą drobiu.

W 1886 r. działały: gorzelnia, młyn wodny, młyn parowy, ten ostatni tylko do 1905 r.





1. Miejscowość

K A M I E N N A

2. Obiekt (nazwa jak w karcie)

ZAŁOŻENIE PAŁACOWE

3. Zawartość wkładki (nazwa obiektu lub materiału uzupełniającego)

fotografie



Fot.10. Widok ogólny zespołu folwarcznego od strony zachodniej → widok w kierunku pn.-wsch. na stodołę /12/.



Fot.11. Widok ogólny zespołu folwarcznego od strony zachodniej → widok w kierunku wschodnim na dom mieszkalny /11/.

Fot.12. Widok ogólny zespołu folwarcznego od strony zachodniej - widok w kierunku pd.-wsch. na owczarnię /10/ - pn.ściana szczytowa i zach. elewacja dłuższa.



Fot.13. Południowo-zachodni narożnik zespołu folwarcznego; od lewej pd.ściana szczytowa owczarni /10/ i zach.szczyt stodoły /9/.



Wkładkę założył:

Łucja Gajda, 1996 r.

MNRiPRS Sreńniawa



Fot.14. Zabudowa wzdłuż południowej krawędzi zespołu folwarcznego: stodoła /9/ → widok od strony zachodniej w kierunku wschodnim; za stodołą (z prawej strony) fragment spichlerza /8/.



Fot.15. Spichlerz /8/ → widok od strony południowej. Z prawej strony → sad; za spichlerzem → fragment zniszczonej stodoły /17/, a w głębi na zamknięciu → stajnia /14/.



Fot.16. Sad i warzywnik w południowej części założenia, na wschód od spichlerza /8/.



Fot.17. Droga wzdłuż południowej krawędzi założenia pałacowego → z lewej strony tej drogi → miejsce po spalonej stodołe /19/.



Fot.18. Dwa fragmenty zniszczonej stodoły /17/ → widok od zachodu w kierunku wschodnim.

1. Miejscowość	2. Obiekt (nazwa jak w karcie)	3. Zawartość wkładki (nazwa obiektu lub materiału uzupełniającego)
K A M I E N N A	ZAŁOŻENIE PAŁACOWE	verte → uzupełnienie do rubryki-8. Dokończenie opisu → kserokopia litografii pałacu

Zespół rezydencjonalny składał się z parku i pałacu. Obecnie zachowany jest tylko park. Pałac został rozerany w latach 50-tych. Park krajobrazowy o powierzchni 12 hektarów, wypełnia całą wschodnią część założenia. Ukształtowany został około 1856 roku (przy okazji budowy pałacu) i poszerzony w kierunku wschodnim na przełomie XIX/XX w. Pałac stał na skraju zachodniej części parku, między ogrodnictwem a domami mieszkalnymi /2/ i /3/. Na zachód od pałacu był stawek o brzegach umocnionych kamieniami, na którym była wyspa z fontanną i stał gołębnik. Od zachodu przed pałacem był podjazd. Między pałacem a podjazdem na trawniku rósł rząd lip. Przed elewacją ogrodową (wschodnią) rosły symetrycznie dwa tulipanowce i klomb lip. Obecnie ta część parku bardzo zaniedbana i o układzie słabo czytelny. Wzdłuż południowej krawędzi parku rośnie aleja lipowo-dębowa (wśród której wiedzie droga, później skręcająca w kierunku pn.-wsch i ukośnie przecinająca park). W pobliżu ogrodnictwa stoi około dwustuletni dąb. Układ ścieżek swobodny. W zachodniej części parku duże zróżnicowanie gatunkowe drzew. We wschodniej części parku tzn. na wschód od ukośnie wiodącej drogi - teren o charakterze leśnym, o przewadze drzewostanu sosnowo-olchowego. Ogółem w parku występuje 36 gatunków drzew i krzewów.

III. MATERIAŁ.

- *2/* OFICYNA, OB. DOM MIESZKALNY NR 9, murowany, otynkowany, kryty dachówką, 1 ćw. XIX w.,
- /3/ DOM MIESZKALNY NR 10, murowany, otynkowany, kryty dachówką, ok. 1850 r.,
- /4/ DOM OGRODNIKA, ob. DOM MIESZKALNY NR 7, murowany, otynkowany, kryty dachówką, ok. 1850 r., gruntownie remontowany w 1963 r., z charakterystycznym podcieniem od strony wschodniej.
- /5/ szklarnia, obecnie całkowicie przebudowana na garaż.
- /6/ szklarnia, zachowana w stanie ruiny, bez szklanego dachu i ściany, same murowane ściany obwodowe,
- /7/ budynek gospodarczy - szopa, murowany, o ceglanych elewacjach, kryty papą, 1 ćw. XX w.
- /8/ spichlerz, murowany, otynkowany, kryty dachówką, 1 poł. XIX w.
- *9/* STODOŁA, ściany szczytowe i filary - mur., otynkow., przeszła w elewacjach dłuższych drewn., ok. 1850r.
- *10/* OWCZARNIA, murowana, otynkowana, kryta dachówką; ok. 1850 r.
- /11/ DOM MIESZKALNY NR 4, murowany, o ceglanych elewacjach, kryty dachówką, 1896 r.,
- /12/ STODOŁA, murowana, otynkowana, o elewacjach członowanych ramami, przed 1885 r.
- /13/ pozostałości GORZELNI → komin, murowany z cegły, przed 1885 r.
- *14/* STAJNIA-OBORA, murowany, otynkowana, kryta dachówką, 1851 r.
- /15/ STODOŁA, murowana, otynkowana, kryta dachówką, 1 ćw. XIXw.
- /16/ DOM MIESZKALNY, murowany, otynkowany, kryty dachówką, 1 ćw. XIX w.
- /22/ dawna przepompownia wody, ob. dom mieszkalny, mur., otynk., kryty eternitem, 1ćw.XXw., przebud. 1.40-te.
- /25/ komórki gospodarcze z piekarnikiem, mur pruski, 2 ćw. XIX w.

Objaśnienia:

- */nr/* obiekt opracowany na wkładce w karcie założenia,
- /nr/ obiekt do którego założono kartę szczegółową.

Wkładkę założył: Lucja Gajda, 1996 r.
(imię, nazwisko, data)

Miejsce przechowywania negatywów: MNRiPRS Szreniawa

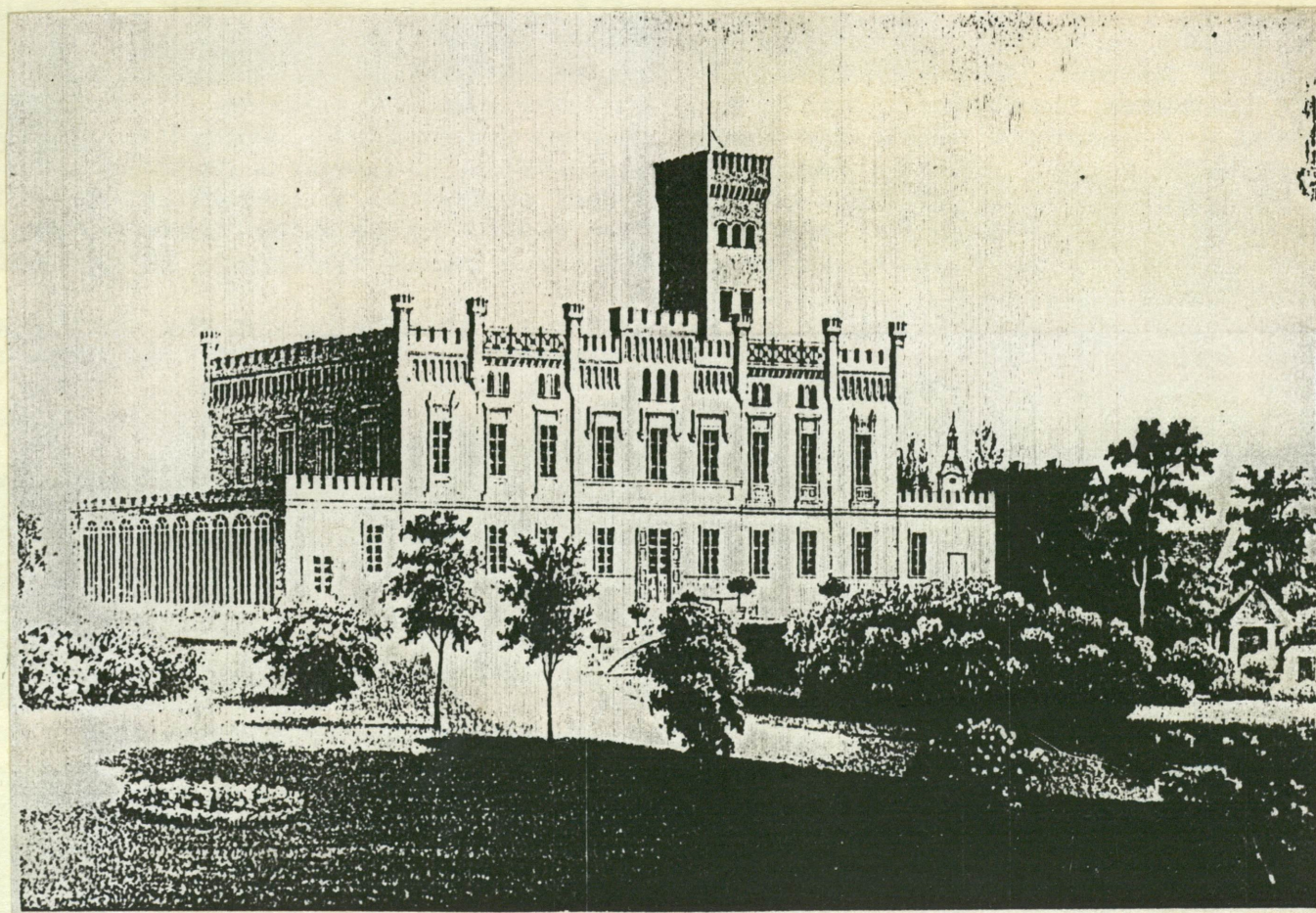
Wzór ODZ 1978 r.

Działka nr 316 → [REDACTED] (na niej stoi spichlerz) - wł.: Sakrb Państwa, uż.: Gmina Namysłów,

Działka nr 313/1 → [REDACTED] (na niej stoi stajnia-obora /14/ - współwłasność;
właściciele setnych części działki:

Skarb Państwa 2/100 + 6/100 + 6/100 + 6/100 + 6/100

Działka nr 315 (ark.1) -
powierzchnia 1,7 ha → KW 12099
(na tej działce stoi owczarnia
/10/), właściciele:



1. Miejscowość

K A M I E N N A

2. Obiekt (nazwa jak w karcie)

ZAŁOŻENIE PAŁACOWE

3. Zawartość wkładki (nazwa obiektu lub materiału uzupełniającego)

Fotografie - dotyczące ogrodnictwa



Fot.19. Południowa brama wjazdowa do parku → widok od strony południowej w kierunku północnym. Z prawej strony → budynek gospodarczy /7/.



Fot.20. Obecny wjazd na teren posesji dawnego ogrodnictwa; z lewej budynek gospodarczy /7/, a za nim (w głębi) południowa ściana szczytowa domu ogrodnika /4/.

Fot.21. Resztki szklarni przy północnej krawędzi ogrodnictwa; szklarnia/5/ → przebudowana na garaż (fragment z lewej), szklarnia /6/ → pozostały z niej tylko ściany: północna i szczytowe wsch. i zach.



Łucja Gajda, V.1996 r.

Wkładkę założył:
(imię, nazwisko, data)

Miejsce przechowywania negatywów: MNRI PRS Szreniawa



Fot.22. Dom ogrodnika /4/ → zachodnia elewacja dłuższa usytuowana wzdłuż zachodniej drogi parkowej (widok od pd.-zach.)



Fot.23. Dom ogrodnika /4/ → wschodnia elewacja dłuższa z charakterystycznym podcieniem na całej długości budynku. Pierwotnie słupy podpierające okap były o przekroju kolistym (czy kolumny, z kapitelami - ?) w czasie remontu w 1963 roku - słupy wymieniono na nowe o przekroju kwadratowym.



Fot.24. Dom ogrodnika /4/ drzwi zewnętrzne na osi ściany wschodniej.

Fot.25. Wschodnia ściana szczytowa szklarni /6/ → widok od wschodu.



Fot.26. Fragment wnętrza parku → widok ścieżki od szklarni /6/ w kierunku dawnej przepompowni, ob. domu mieszkalnego /22/.



1. Miejscowość

K A M I E N N A

2. Obiekt (nazwa jak w karcie)

ZAŁOŻENIE PAŁACOWE

3. Zawartość wkładki (nazwa obiektu lub materiału uzupełniającego)

fotografie



Fot.27. Budynek gospodarczy /25/ mieszczący również piekarnik, ob. zamieniony na komórkę gospodarczą. → widok od strony południowo-wschodniej.



Fot.28. Budynek dawnej przepompowni, dom mieszkalny /22/ → widok od północnego zachodu.

Fot.29. Budynek gospodarczy /25/ → widok od strony północno-zachodniej.



Fot.30. Słupki dawnej bramy w ogrodzeniu pomiędzy wschodnim dziedzińcem gospodarczym a parkiem.



Łucja Gajda, V.1996 r.

Wkładkę założył:

MNRiPRS Szreniawa

Miejsce przechowywania ne

Fot.32. DOM mieszkalny /3/ → wschodnia ściana
szczytowa.



Fot.31. Dom mieszkalny nr 10 /3/ → południowa ele-
wacja dłuższa i zachodnia ściana szczytowa.



Fot.33. Dom mieszkalny nr 10 /3/ → północna
elewacja dłuższa (widok od gł.drogi).



1. Miejscowość

K A M I E N N A

2. Obiekt (nazwa jak w karcie)

ZAŁOŻENIE PAŁACOWE

3. Zawartość wkładki (nazwa obiektu lub materiału uzupełniającego)

OFICyna obecnie dom mieszkalny nr 9,



Fot.1. Elewacja południowa (od podwórza).

Fot.2. Elewacja północna (od strony drogi).



Dom mieszkalny nr 9 w zespole pałacowym w Kamiennej z pewnością nie był zwykłym budynkiem mieszkalnym dla służby folwarcznej. Jest to budynek wolno stojący w zabudowie wzdłuż północnej krawędzi wschodniego dziedzińca gospodarczego, dawniej usytuowany był naprzeciwko pałacu.

MATERIAŁ. Ściany murowane z cegły, wewnątrz i zewnątrz otynkowane, Stropy - na belkach drewnianych z podsufitkami.

Wieżba dachowa - drewniana, konstrukcji stolcowej.

Pokrycie dachu - dachówka ceramiczna, karpiówka w koronkę.

Schody - wewnętrzne, drewniane, jednobiegowe, proste.

Posadzki - w sieni - terakota, ułożona z dwóch barwnych rodzajów płytek kwadratowych w szachownicę. W pomieszczeniach mieszkalnych podłogi znacznie zniszczone, w części wymienione na wtórne lub cementowe posadzki z wykładzinami.

Stołarka okienna - drewniana, w znacznej części okna skrzynkowe.

Stołarka okienna - drewniana, bardzo różna.

RZUT. Na planie prostokąta, wewnątrz o dwutraktowym układzie pomieszczeń z obszerną sienią na osi poprzecznej; trakt północny (od strony głównej drogi) znacznie węższy od traktu południowego (od strony podwórza). Na osi poprzecznej od strony podwórza przylega drewniana altana. Parterowy, z wysokim poddaszem strychowym, nakryty stromym dachem dwuspadowym, o połaciach ujętych w dwie nieznacznie wyższe ściany szczytowe. Altana nakryta dachem dwuspadowym poprzecznym do budynku.

W sieni dwa urządzenia ogniowe naprzeciw siebie, z których jedno to piec chlebowy z wędzarnią. Dłuższe elewacje - siedmioosiowe.

Pokrycie z dachówki nie jest szczelne.

Wkładkę założył:

(imię, nazwisko, data)

Łucja Gajda, 1996 r., MNRiPRS Szreniawa

Miejsce przechowywania negatywów:

Wzór ODZ 1978 r.



Fot.4. Główne drzwi wejściowe do budynku od strony podwórza folwarcz. Pozornie symetryczne, drewniane, ramowo-płycinowe, płyciny grube, nałożone od strony wnętrza sieni, od zewnątrz o krawędziach obwiedzionych listwami profilowanymi. Zamiast górnych płycin pełnych - są przeszklone skrzydła rozwierane jak okienne, ale brakuje w nich szyb. Dwie dolne płyciny z nałożonymi ornamentami drewnianymi. Skrzydła drzwiowe osadzone na zawiasach francuskich.



Fot.5. Fragment głównych drzwi wejściowych - drewniane ornamenty symetryczne: Mały kartusz, otoczony wolutami akantowymi i kampanullami. Niżej wieniec i feston.



Fot.3. Widok ogólny budynku od strony północno-zachodniej (od drogi).

Fot.6. Fragment elewacji południowej z oryginalnymi otworami okiennymi wypełnionymi drewnianymi, oknami krosnowymi, podwójnymi, czteroskrzydłowymi z szkleniem ujętym w pojedyncze szczebli-ny poziome.



1. Miejscowość

2. Obiekt (nazwa jak w karcie)

3. Zawartość wkładki (nazwa obiektu lub materiału uzupełniającego)

K A M I E N N A

ZAŁOŻENIE PAŁACOWE

STODOŁA (9) - skrócony opis + fotografie.



Fot.1. Widok ogólny stodoły od strony podwórza - elewacja pn.

Fot.2. Południowa elewacja dłuższa i wschodnia ściana szczytowa.



Wkładkę założył:

(imię, nazwisko, data)

Łucja Gajda, 1996 r., MNRiPRS Szreniawa

Miejsce przechowywania negatywów:

STODOŁA /9/ stoi wzdłuż południowej krawędzi zachodniego podwórza folwarcznego, dłuższymi elewacjami zwrócona w kierunkach pn. i pd. MATERIAL. Ściny szczytowe i filary murowane z cegły ceramicznej, pełnej, czerwonej i zendrówki (ciemnej). Przęsła między filarami w elewacjach dłuższych wypełnione dylami drewnianymi (tak, jak w konstrukcji sumikowo-łątkowej). Cokół z cegły, u góry wykończony warstwą cegły położoną na rolkę.

Strop - jedynie w zachodniej części, tzn. w podpiwniczeniu - drewniany, belkowy, na jednym drewnianym podciągu, podpartym drewnianym słupem. Wewnątrz stodoły - otwarta więźba dachowa - drewniana, oryginalna z co czwartym więzarem pełnym. Pomiedzy przęsłami, czyli w każdym więzarze pełnym - balka więzarowa podparta jest trzema wysokimi słupami ustawionymi w jednej podwalinie; skrajne słupy usztywnione są podwaliną długimi, ukośnymi zastrzałami, a środkowy słup usztywniony jest mieczami z belką więzarową oraz z rygłem równoległym do budynku. Na belce więzarowej stoją dwa niższe słupki, współtworzące dwurzędową ramę stolcową, usztywnione podłużnie parami mieczy i poprzecznie parą ukośnych (jak miecze) kleszczy, które ujmują jętkę więzara pełnego. W każdym więzarze niepełnym, zamiast jednej długiej jętki są dwie krótkie niby kulawki (z jednej strony osadzone w krokwiach, a z drugiej strony osadzone w długim wymianie połączonym z jętkami więzarów pełnych). Pokrycie dachu - dachówka ceramiczna karpiówka w koronkę.

RZUT. Na planie wydłużonego prostokąta, jedenastoprzęsłowa, symetryczna, z trzema klepiskami przejazdowymi, z tym, że otwory drzwiowe do środkowego klepiska (na osi poprzecznej) są znacznie węższe i z nadprożami sklepiionymi na kształt łuku odcinkowego.

BRYŁA. Jednokondygnacyjna, nakryta stromym dachem dwuspadowym, ujętym w dwie nieznacznie wyższe ściany szczytowe; zachodnia część podpiwniczona z wtórnie wbudowanymi (po 1946 r.) murowanymi kojcami do chowu trzody chlewnej.

ELEWACJE szczytowe - symetryczne, rozczłonowane blendami i szczelinowymi otworami wentylacyjnymi pionowymi. Na do przyziemia duża (jak po otworze drzwiowym) blenda zamknięta od góry łukiem odcinkowym, a na osi szczytu - potrójna blenda z podziałem jak w oknie termalnym.



Fot.3. Wnętrze stodoły - fragment konstrukcji więźby dachowej.



Fot.4. Fragment elewacji północnej
przęsło na osi poprzecznej
jest znacznie węższe i z skle-
pionym nadprożem.

Fot.5. Wschodni fragment elewacji
północnej.



Fot.6. Wschodnia ściana
szczytowa - co druga
cegła w nadprożu to zendrówka.



Fragment zachodniej ściany szczyto-
Fot.7.wej → watek blokowy.



1. Miejscowość

K A M I E N N A

2. Obiekt (nazwa jak w karcie)

ZAŁOŻENIE PAŁACOWE

3. Zawartość wkładki (nazwa obiektu lub materiału uzupełniającego)

OWCZARNIA (10) - krótki opis, rzut, fotografie,

1. **SYTUACJA.** OWCZARNIA (10) stoi w zabudowie wzdłuż zachodniej krawędzi zachodniego podwórza folwarcznego, zamyka od zachodu południową część tego podwórza. Dłuższymi elewacjami zwrócona jest w kierunkach wsch. i zach. (do podwórza).

2. **MATERIAŁ.** Ściany - murowane z cegły ceramicznej, pełnej, w wątku blokowym; wewnątrz i zewnątrz otynkowane. Strop - typu Kleina - płaski, na dźwigarach stalowych, z wypełnieniem ceramicznym z dziurawki, od dołu otynkowany, a od góry wyłożony warstwą cegły suszonej; dźwigary od dołu obłożone siatką, podparte dwoma stalowymi podciągami łączonymi, z których każdy podparty jest rzędem 12 żeliwnych kolumn. Więźba dachowa - z drewna tartego, konstrukcja typu płatwiowo-kleszczowego, regularna, 13-przęsłowa, z co piątym więzarem pełnym; oparta na dwurzędowej wysokiej ramie stolcowej i na dwóch wysokich ściankach kolankowych. Każdy wysoki stolec i słupek ścianki kolankowej osadzony jest w fragmencie belki więzarowej, usztywniony poprzecznie długim ukośnym zastrzałem spiętym z krokwią i wysokim stolcem za pomocą pary krótkich kleszczy; wysokie stolce usztywnione są poprzecznie parą długich kleszczy; a wszystkie stolce i słupki usztywnione podłużnie parami mieczy. Pokrycie dachu - dachówka cementowa, zakładkowa. Schody - umieszczone w murowanych klatkach schodowych, jednobiegowe, proste, murowane z cegły, o stopniach wyłożonych deskami. Okna - stalowe, nitowane. Drzwi - drewniane, deskowo-listwowo-zastrzałowe.

3. **RZUT.** Wydłużony prostokąt, o wewnątrz jednoprzestrzennym (podzielonym jedynie wtórnie prowizorycznymi przegrodami); dwa rzędy kolumn wydzielają 3 trakty i 13 poprzecznych prześłów. Zasadniczo - podłużny układ funkcjonalny → szerokie drzwi na osi ścian szczytowych; do wnętrza prowadzi oprócz tego 4 drzwi we wsch. elewacji dłuższej (pięte drzwi - zamurowane) i 1 drzwi w elewacji zachodniej. Przy wschodnich narożnikach, przy obu ścianach szczytowych - wąskie klatki schodowe.

4. **BRYŁA.** Jednokondygnacyjna, z wysokim poddaszem strychowym, nakryta stronym dachem dwuspadowym o połaciach ujętych w dwie nieznacznie wyższe ściany szczytowe.

5. **ELEWACJE.** Z bardzo zniszczonymi tynkami, zwieńczone murowanymi gzymsami koronującymi, podzielone otworami okiennymi, drzwiowymi i szczelinowymi - do wentylacji poddasza, oraz kolistymi do wentylacji wnętrza (umieszczonymi w strefie pod stropem. W strefie stropu widoczne pionowe, stalowe przewłoczki kotw.

Brak opierzeń blacharskich.

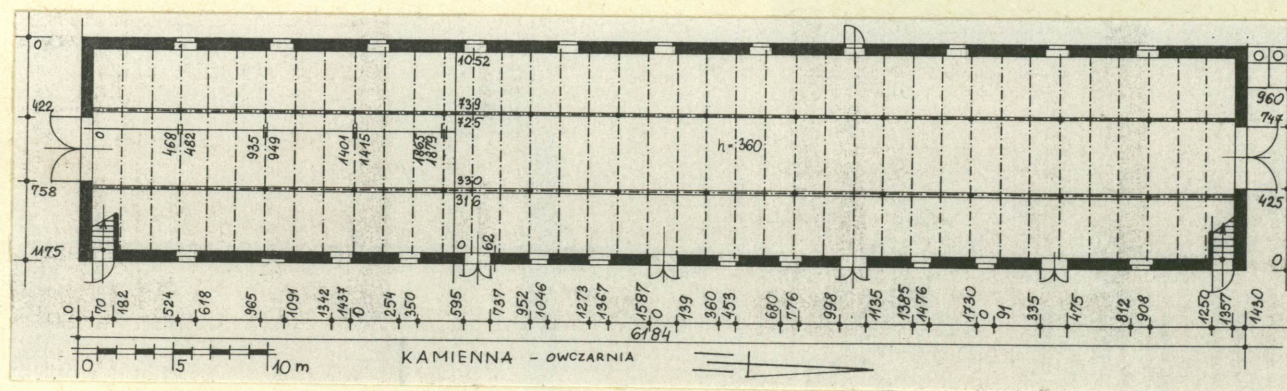
Łucja Gajda, 1996 r.

Wkładkę założył:

(imię, nazwisko, data)

MNRiPRS Szreniawa

Miejsce przechowywania negatywów:





Fot.2. Południowy fragment elewacji wschodniej, z zamurowanym otworem drzwiowym.



Fot.3. Elewacja wschodnia
widok od strony południowej.

Fot.4. Widok ogólny bryły budynku od strony zachodniej.



Fot.6. Fragment elewacji zachodniej → drzwi, okno, otwory wentylacyjne: do wnętrza i poddasza



Fot.7. Fragment elewacji zachodniej → wąż muru i otwory.

1. Miejscowość	2. Obiekt (nazwa jak w karcie)	3. Zawartość wkładki (nazwa obiektu lub materiału uzupełniającego)
K A M I E N N A	ZAŁOŻENIE PAŁACOWE	STAJNIA-OBORA (14) → krótki opis, rzut, fotografie

STAJNIA-OBORA (14) stoi przy głównej drodze prowadzącej do Kluczborka, zamyka od strony północnej wschodni dziedziniec gospodarczy, dłuższymi elewacjami zwrócona w kierunkach pn. i pd. (w stronę dziedzińca).

MATERIAŁ. Ściany murowane z cegły ceramicznej pełnej, w wątku krzyżowym, wewnątrz i zewnątrz otynkowane. Stropy - w zachodniej części budynku - strop belkowy, drewniany, podparty dwoma drewnianymi podciągami. W środkowej części budynku 3 kolejno przylegające do siebie pomieszczenia nakryte ceglanyimi sklepieniami typu kapa pruska; sklepienia odcinkowe na dźwigarach stalowych; w pomieszczeniu zachodnim 3 przęsła poprzeczne do budynku, w środkowym - 2 przęsła poprzeczne do budynku; w obu każdy z dźwigarów podparty dwoma żeliwnymi kolumnami; w skrajnym pomieszczeniu wschodnim - wąskim - 5 przęseł w układzie równoległym do budynku. Wieżba dachowa - drewniana, wysoka, konstrukcji typu płatwiowo-kleszczowego, na dwurzędowej ramie stolcowej i na dwóch wysokich ściankach kolankowych oraz na dwóch rzędach słupów ukośnych (pośrodkowej wysokości). Wszystkie 6 stółców każdego więzara pełnego osadzonych jest w belce więzarskiej leżącej na stropie, usztywnionych podłużnie - parami mieczy, usztywnionych poprzecznie pięcioma parami kleszczy. Ilość więzarów niepełnych w poszczególnych przęsłach więzby - różna (2,3,5). Pokrycie dachu - dachówka ceramiczna, karpówka w koronkę. Posadzki - we wnętrzu stajni i obory - posadzka z kamieni polnych otoczaków. Schody na poddasze - drewniane, jednobiegowe proste, drabiniaste. Okna żeliwne. Otwory drzwiowe - oryginalne, wąskie, wszystkie umieszczone w południowej ścianie dłuższej, wypełnione drzwiami różnego typu - m.in.: tępe i ościeżnicowe, deskowo-listwowo-zastrzałowe, ale również ramowo-płycinowe (do stajni).

Fot.3. Środkowy fragment elewacji południowej - z artykulacją blendową przez dwie kondygnacje.

Łucja Gajda, 1996 r.

Wkładkę założył:

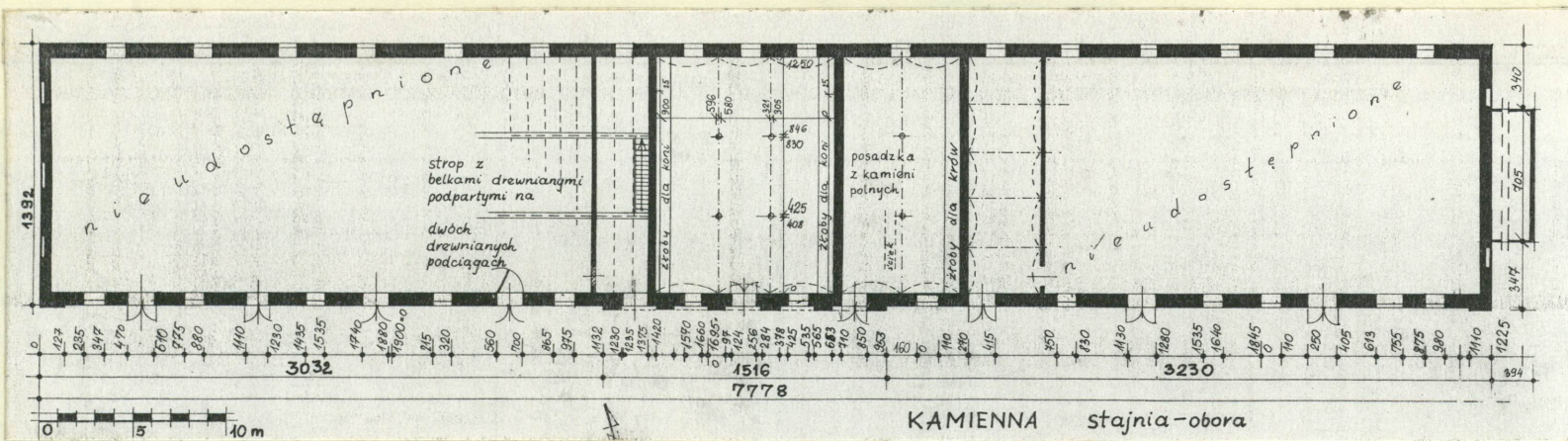
MNRiPRS Szreniawa

Miejsce przechowywania negatywów



Fot.1. Widok ogólny od strony pd.-wsch.
Fot.2. Wnętrze stajni → widok od wejścia w kierunku pn.-wsch. narożnika.





Fot.5. Zachodnia elewacja szczytowa → w kolistej blendzie pod wierzchołkiem szczytu inicjały i data: "A.W. | 1851" /prawdopodobnie na płycie z blachy cynkowej/.
 Fot.4. Elewacja północna - widok od strony północno-zachodniej.



Fot.6. Elewacja południowa - widok od strony zachodniej.

