

**OŚRODEK DOKUMENTACJI
ZABYTEKÓW W WARSZAWIE**

**KARTA EWIDENCYJNA ZABYTEKÓW
ARCHITEKTURY I BUDOWNICTWA**

A B C D E F G H I J K L Ł M N O P R S T U V W X Y Z Nr

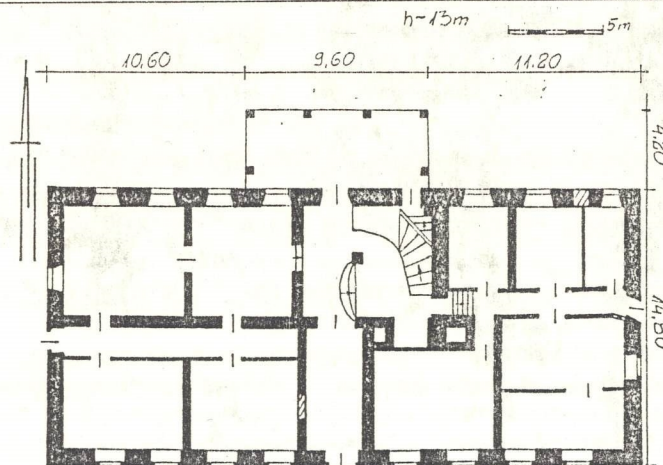
1. Obiekt

DWÓR OB. BUDYNEK MIESZKALNY NR 116 A (1)
/ OBER WILKAU /

2. Czas powstania
4 ćw. XVIII w.,
1 ćw. XX w.,
30-te lata XX w.

3. Miejscowość

WILKÓW



4. Adres

nr 116
46 - 113 Wilków

Nr działki : 171/20

Nr hipoteczny: [REDACTED]

5. Przynależność administracyjna

po 1.04.1975 r.

województwo: **opolskie**

gmina : **Wilków**

6. Poprzednie nazwy miejscowości

Wülckau, P.Wylkow (1752 r.)
Ober Wilkau (przed 1945 r.)

7. Przynależność administracyjna

przed 1.04.1975 r

województwo : **opolskie**

powiat : **Namysłów**

8. Właściciel i jego adres

Gmina Wilków,

[REDACTED]

9. Użytkownik i jego adres

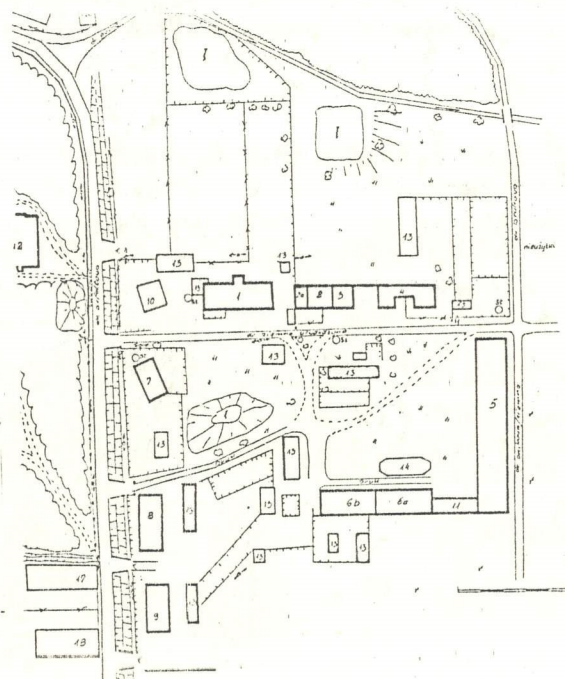
[REDACTED]

10. Rejestr zabytków

nr **2104/84** data **30.11.1984r.**

1.

1. Dwór, ob. bud.mieszk. nr 116 a
2. Oficyna, ob.bud.mieszk. nr 116 b
- 2a. Przybudówka mieszk.
3. Spichlerz, ob. nieużytkowany
4. Oficyna mieszk.- gosp., ob. bud.mieszk. - gosp. nr 116 c
5. Stodola
6. Stajnia (a) i obora (b), ob. bud. ogólnoinwentarski
7. Dom ogrodnika (?), ob. bud.mieszk. nr 116 d
8. Czworak, ob. bud. mieszk. nr 117
9. Czworak, ob. bud. mieszk. nr 118
10. Współczesny bud. mieszk. nr 116 e
11. Łącznik między stodołą a stajnią, ob. stodoła
12. Dwór, ob. Biblioteka Gminna i siedziba RSP, nr 113 (zespół Nieder Wilkau)
13. Pomocnicze, małe bud. gosp.:szopy drewniane i murowane komórki
14. Gnojownia płytka
15. Bud. mieszk. nr 114
16. Bud. mieszk. nr 115
- 16a. Bud. gosp. do nru 115
17. Bud. mieszk. nr 119
18. Bud. mieszk. nr 120



12. Autorzy, historia obiektu, określenie stylu

Wieś Wilków wzmiankowana jest już od poł.XIV w.

Na mapie wyd. w 1752 r., opracowanej kartograficznie przez J.W.Wielanda i M.Schubartha, znajduje się wieś Wilków (Wülckau, P.Wylkow) usytuowana na wsch. granicy Księstwa Wrocławskiego, w obwodzie miejskim Namysłów. Rozlokowana wzdłuż drogi pn.-pd., z zaznaczonymi domami wieśniaków, kościołem i dwiema siedzibami szlacheckimi (Arces Nobilium Sedes et Palatia) usytuowanymi w pd. części wsi.

W końcu XVIII w. Wilków podzielony jest na część dolną - zachodnią (Nieder Wilkau) i górną - wschodnią (Ober Wilkau).

Właścicielem Wilkowa Górnego był, w tym czasie, von Monsterberg - z dworem usytuowanym w pd.wsch. części wsi. W tej części wsi znajdowały się dwa mieszkania gospodarcze, mieszkanie piwowara, mieszkanie szkolne, mieszkanie młynarza, 14 gospodarstw kmieci pańszczyźnianych, 6 zagrodników wolnych, 14 zagrodników omłockowych, 2 chałupnicy wygonowi, 1 gorzelnik, 2 tkacze, 1 krawiec, 1 karczmarz, 1 wytwórca tytoniu, 2 folwarki, 44 stanowiska ogniowe, młyn wiatrowy, 297 ludzi.

W 1898r. właścicielem dóbr rycerskich w Górnym Wilkowie z 1 wolnym majątkiem jest Bernhardt Menzel.

W 1909 r. w Górnym Wilkowie wymieniany jest majątek rycerski z właścicielem wiejskim. Posiadaczem dóbr jest Anton Klause.

W 1921 r., 1930 r., 1937 r. właścicielem dóbr w Wilkowie Górnym jest właściciel wiejski Oskar Jaenicke .

Po 1945 r. majątek rozdzielony został między kilkanaście rodzin repatriantów z terenów dawnego Związku Radzieckiego i w stanie takiego rozdrobnienia funkcjonuje do dziś. We dworze mieszkało kilka rodzin.

Najstarszym, zachowanym w zespole budynkiem jest niewątpliwie dwór pochodzący z 4cw. XVIII w., w architekturze i bryle, prezentujący styl klasycznego budownictwa prowincjonalnego baroku. Pierwotny układ wnętrza w przyziemiu budynku: poprzeczna, przelotowa sień, dwa trakty pomieszczeń w reprezentacyjnej części zach. i dwa trakty rozdzielone wąskim korytarzem - w gospodarczej części wsch., uległ zmianie w wyniku późniejszych przebudów: w pd.trakcie części zach. wydzielono wąski korytarz, dostępny przez nowe wejście wybite w ścianie zach. Z 1 ćw. XX w. pochodzą zachowane elementy wyposażenia: klatka schodowa, witraże, posadzki ceramiczne i większość stolarki okiennej. Portyk pn. wzniesiony został w 30-tych latach XX w.

13. Opis (sytuacja, materiał i konstrukcja, rzut, bryła, elewacje, wnętrze, wyposażenie, instalacje

SYTUACJA: Wieś Wilków znajduje się w zach. części woj.opolskiego, przy trasie Namysłów - Bierutów - Oleśnica; szosa nr 451. Rozlokowana wzdłuż drogi łączącej, na pd., wieś Ligołka z wsią Jakubowice - na pn., przecinającej szosę nr 451, w odległości ok. 4 km. od Namysłowa.

Folwark w Górnym Wilkowie znajduje się w pd.wsch. części wsi, po wsch. stronie wiejskiej drogi - Wilków nr 116 a - h, 117, 118. Po zach. stronie drogi, na wysokości folwarku usytuowane jest drugie założenie folwarczne wraz z dworem i parkiem, otoczonym ceglany murem - Wilków nr 113 (12)

Zach. granicę zespołu w Górnym Wilkowie wyznacza szosa, wschodnią - równoległą do niej, droga o nawierzchni ziemnej - w części pd. i brukowej - w części pn. Od pn. i pd. folwark sąsiaduje z gruntami ornymi i nieużytkami. Pierwotnie cały obszar założenia otoczony był murem ceglannym, którego niewielki fragment zachował się w pd. zach.narożniku, przy drodze wiejskiej. Obecnie pd. granicę tworzy miedza między wąskim pasem nieużytków przy folwarku a gruntami ornymi. Natomiast granicę pn. wyznacza wąski ciek wodny, pierwotnie zasilający dwa folwarczne stawy, usytuowane w części pn.założenia.

Zespół rozlokowany jest na płaskim terenie. W poprzek założenia przebiega, z zach. na wsch., główna droga folwarczna.

Dwór (1) usytuowany jest po jej stronie, w części zach. w sąsiedztwie współczesnego budynku mieszkalnego nr 116 e (10) - od zach. i oficyny, ob. budynku mieszkalnego połączonego ze spichrzem (2,2a,3) - od wsch. Fasadą zwrócony jest do drogi, w niewielkim, od niej oddaleniu, poprzedzony nieuporządkowanym pasem zarośniętym trawą i chwastami. Przy pd.zach. narożniku - płot ze sztachet drewnianych. Między bocznymi elewacjami dworu a sąsiadującymi z nim budynkami - niewielki teren porośnięty trawą. Do pn.zach. narożnika przylega murowana z cegły komórka. Na tyłach budynku, na wprost elewacji pn. - wydzielone ogrodzeniem z siatki, niewielkie podwórze gospodarcze. Bezpośrednio przy elewacji pn. - skład drewna opałowego, maszyn rolniczych, gruz, chwasty, zarośla.

MATERIAŁ, KONSTRUKCJA, TECHNIKA

Ściany murowane z cegły, otynkowane, boniowane w tynku. Gzymsy koronujący - ceglany, otynkowany, na ceglanych kroksztynach; zachowane fragmenty gzymsu kordonowego, otynkowanego, z profilami wypracowanymi w tynku. Portal pd. wraz ze zwornikiem - wypracowany w tynku. Portyk pn. - beton. Ściany wewnętrzne tynkowane, malowane.

Posadzki : korytarze i sień przyziemia - kwadratowe płytki ceramiczne, dwubarwne: granatowe i beżowe, w układzie rombowym i prostokątnym, konturowane pasami brunatnej bordiury z płytek kwadratowych. Posadzka portyku - drobna, kwadratowa kostka ceramiczna w układzie prostokątnym, ceglasczerwona. Posadzka balkonu - wylewka cementowa. Na piętrze - hol i część pokoi - parkiet dębowy o jodełkowym układzie deszczulek, w pozostałych pomieszczeniach - podłoga biała z szerokich desek.

Schody główne schody z sieni na piętro - drewniane, na krzywulcu, pełne, z wysuniętymi noskami, podest wachlarzowaty; masywna, toczona poręcz podtrzymywana balustradą z wąskich listewek tworzących prostokątne kratownice, rozdzielonych deskami, ozdobionymi motywem snycerskim; masywne słupki nośne - wieloboczne w przekroju poziomym, profilowane, górą podrzeźbiane; górna część balustrady - zabezpieczająca hol na piętrze - kratownica z wąskich listewek na przemian z ażurowymi płycinami, opracowanymi snycersko. Pozostałe schody w korytarzach - po kilka drewnianych, jednobiegowych stopni. Schody do piwnic: murowane, jednobiegowe. Schody na strych drewniane, policzkowe, dwubiegowe łamane.

Stropy płaskie, drewniane, z podsufitką z desek otynkowaną na trzcinie. Małe przęsła płytkiego sklepienia

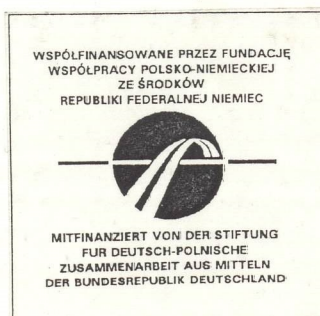
<p>14. Kubatura</p> <p>ok.7750 m³</p>	<p>15. Powierzchnia użytkowa</p> <p>pow.zabudowy: 596 m² pow.użytkowa: 1789 m²</p>	<p>16. Przeznaczenie pierwotne</p> <p>siedziba właściciela folwarku</p>	<p>17. Użytkowanie obecne</p> <p>częściowo nieużytkowany, pomieszczenia inwentarskie, cztery pomieszczenia wykorzystywane jako mieszkalne</p>
<p>18. Prace budowlane i konserwatorskie , ich przebieg i dokumentacja</p> <p>Budynek nie remontowany od 1945 r.</p>		<p>19. Stan zachowania (fundamenty , ściany zewnętrzne , ściany wewnętrzne , sklepienia , stropy , konstrukcje dachowe , pokrycie dachu , wyposażenie i instalacje)</p> <p>Bardzo zły stan techniczny budynku. Dewastacja z rąk jego mieszkańców polegająca na wycinaniu fragmentów więźby dachowej i innych elementów drewnianych, z przeznaczeniem na opał.</p> <p>Ściany zawilgocone od fundamentów i od strony dachu - stan średni. Liczne drobne spękania murów i mechaniczne uszkodzenia, płatami odpadające tynki zewnętrzne i wewnętrzne. Uszkodzone stropy (odpadające tynki, zawilgocenie), uszkodzone ściany działowe (w części ścian wybite dziury służące komunikacji między pomieszczeniami). Sukcesywnej rozbiórce ulega więźba dachowa. Liczne ubytki pokrycia dachowego powodują zalewanie budynku wodami opadowymi. Ugięcie pd.wsch. połaci dachu. Stolarka okienna spróchniała, w części okien nie zachowana; część okien pozbawiona przeszkleń. Wyrwane pn. drzwi wejściowe, brak drzwi wsch., uszkodzona większość drzwi wewnętrznych i główne drzwi wejściowe, pd. Podłogi, schody, balustrady - uszkodzone mechanicznie i przez owady.</p> <p>W niewielkim stopniu zachowana instalacja elektryczna i wodna (użytkowane mieszkania), brak ogrzewania.</p> <p>Pomieszczenia mieszkalne służą, w znacznej części, jako pomieszczenia inwentarskie (króliki, kury) oraz jako magazyny materiałów budowlanych.</p> <p>Postępująca ciągła dewastacja budynku i brak, od 1945 r. jakichkolwiek remontów powoduje postępującą degradację jego zabytkowej i użytkowej struktury.</p> <p>Budynek sprawia wrażenie całkowicie pozbawionego jakiegokolwiek nadzoru konserwatorskiego czy nadzoru z ramienia Urzędu Gminy.</p> <hr/> <p>20. Najpilniejsze postulaty konserwatorskie :</p> <p>Przy obecnym stopniu dewastacji budynku nierealne wydają się postulaty dotyczące remontu ze względu na przewidywane koszty. Dodatkową niedogodnością jest rozdrobnienie jego własności. Wykupienie budynku od obecnych właścicieli, w większości nie użytkujących go, wyprowadzenie zwierząt z pomieszczeń mieszkalnych i uzupełnienie pokrycia dachowego mogłoby przyczynić się do zatrzymania jego rujnacji. Kolejne prace powinny dotyczyć naprawy więźby dachowej, naprawy tynków zewnętrznych, wymiany stolarki okiennej i drzwiowej. Podjęte prace zabezpieczyłyby budynek przed niszczeniem. W dalszej kolejności można podjąć remont kapitalny. Koniecznym jest wprowadzenie ścisłego nadzoru konserwatorskiego oraz jakiegokolwiek zainteresowanie ze strony Urzędu Gminy, który , w 3/8 części, jest właścicielem budynku. Budynek pałacu jest jednym ze starszych i wartościowych, pod względem historycznym i architektonicznym, obiektów w Wilkowie.</p>	

21. Akta archiwalne (rodzaj akt , numer i miejsce przechowywania)

A.Zimmermann "Beitrage zur Beschreibung von Schlesien", Brzeg 1795 r.,t.XII,s.54
M.Pastorss "Schlesisches Gutter Adressbuch", Breslau, 1891, 1898, 1902,1909,
1912,1921,1930,1937 r.
A.Konias "Kartograficzny obraz Śląska na podstawie map księstw śląskich Jana
Wolfganga Wielanda i Mateusza Schubartha z połowy XVIII wieku". Wyd. Uniwersytetu
Śląskiego, Katowice 1995 r.s.88 i mapa
"Park w Wilkowie. Katalog parków, woj.opolskie, gm.Namysłów" opr. M.Maćkowiak,
1978 r.

23. Źródła ikonograficzne i fotograficzne (rodzaj , miejsce przechowywania , sygnatury)

nr 2 - spis materiału fotograficznego, materiał fotograficzny



1. Miejscowość WILKÓW	2. Obiekt (nazwa jak w karcie) DWÓR, OB. BUDYNEK MIESZKALNY NR 116 A	3. Zawartość wkładki (nazwa obiektu lub materiału uzupełniającego) dalszy ciąg opisu
---------------------------------	--	--

Wieżba dachowa drewniana, mieszana, dwukondygnacyjna, typu rozporowo- zastrzałowego ze skośnymi stolcami. Skrajne wiązary dolnej kondygnacji wieżby : skośne stolce, przylegające do krokwi, spięte są płatwiami stopowymi i dwiema parami płatwi pośrednich, z których górne podtrzymują tramy górnej kondygnacji wieżby; poniżej płatwi górnych stolce rozparte są rozporą przechodzącą przez środkowy rząd pionowych słupów stolcowych, zwieńczonych belką podtrzymującą tramy pośrodku. W środkowej części strychu, w miejsce centralnie ustawionej ściany stolcowej wprowadzono 4 podciągi wsparte na szkieletowej konstrukcji niezachowanych ścian. W górnej kondygnacji wieżby - dwie pionowe ściany stolcowe , związane z tramami za pomocą zastrzałów, dźwigają rząd jętek. Wszystkie elementy usztywnione mieczami.

Dach kryty ceramiczną karpiówka, na łątach, podwójnie w koronkę.

Okna w kształcie stojącego prostokąta, nieco zróżnicowane w proporcjach, w większości skrzynkowe. Zachowane okiennice dwuskrzydłowe z ukośnych listewek mocowanych w ramie. 1/. Okna skrzynkowe, dwudzielne, czteropodziałowe i sześciopodziałowe, z dwudzielnym nadświetleniem dwupodziałowym i czteropodziałowym; górny słupek; w części okien tego typu występuje wąska kolumnienka przymykowa i górny słupek w formie kolumnienki.

2/. Krosnowo - ościeżnicowe okno podwójne, dwudzielne, sześciopodziałowe, nadświetle czteropodziałowe, krzyż właściwy. 3/. Sześciopodziałowe okno zamontowane na stałe, z otwieranym lufcikiem zamkniętym łukiem odcinkowym - w zwieńczeniu; tafle szklane trawione, przeołwione z zachowanymi fragmentami witrażowych szybek - pas bordiury: szkło malowane i barwione w masie - sznur różany o kwiatach łososiowo-różowych, pomarańczowych i brunatnych, akcentowanych czarnym konturem, przewiązany taśmą niebieską i zieloną; część szybek zastąpiona przezroczystym szkłem.

Drzwi zewnętrzne: główne drzwi wejściowe zamocowane w ościeżnicy drewnianej z profilowaną belką nadproża i arkadowym nadświetlem, z promieniastym układem szprosów; drzwi dwuskrzydłowe, płycinowo- ramowe. Zewnętrzne drzwi pn. - dwuskrzydłowe, prostokątne, płycinowo - ramowe. Zewnętrzne drzwi zach. - jednoskrzydłowe, płycinowo - ramowe. Zewnętrzne i wewnętrzne drzwi do piwnic - wykrojone w łuk odcinkowy , deskowo - listwowo - zastrzałowe, na zawiasach pasowych.

Drzwi wewnętrzne do pomieszczeń reprezentacyjnych: podwójne, zamontowane na obu krawędziach ościeżnicy drewnianej, rozbudowanej na wnętrza węgarów; prostokątne, dwuskrzydłowe, płycinowo - ramowe. Pozostałe drzwi - jednoskrzydłowe, płycinowo - ramowe, w ościeżnicach rozbudowanych na węgary. W korytarzu wsch. zachowana ościeżnica drewniana ramująca arkadowy otwór do wsch. części sieni.

Drzwi na balkon: czteroskrzydłowe drzwi z nadświetlem wykrojonym w łuk odcinkowy, płycinowo - ramowe, górą przeszklone; w skrajnych, ćwierćokrągłych skrzydłach nadświetla zachowane fragmenty witrażowej bordiury wokół małych prostokątnych tafli szkła trawionego, oprawnych w ołów: wąski niebieski pasek z wprawionymi żółtymi rautami.

RZUT PRZYZIEMIA:

budynek wzniesiony na rzucie regularnego prostokąta, wydłużonego na osi wsch. - zach., z prostokątnym portykiem pośrodku ściany pn. Wnętrze podzielone na dwie części za pomocą przelotowej sieni, rozszerzonej, w części pn., w prostokątny hol z klatką schodową przy ścianie wsch. Wyższy poziom posadzki we wsch. części holu zniwelowany za pomocą kilku schodków. Wschodnia część przyziemia budynku -dwutraktowa; trakty rozdzielone wąskim korytarzem , z którym skomunikowane są prostokątne pomieszczenia: trzy wąskie - w trakcie pn. i dwa obszerne - w trakcie pd. (zach. pomieszczenie pd.traktu - kuchnia). W części zach. przyziemia - pokoje reprezentacyjne: pierwotnie cztery duże sale w dwóch traktach, w układzie amfiladowym; obecnie , w pn. części traktu pn. wyodrębniono wąski korytarz dostępny przez wejście w ścianie zach. budynku. Piwnica dostępna jest od zewnątrz, od strony pn.

Wkładkę założył: Bożena Danielska

Miejsce przechowywania negatywów: Muzeum Rolnictwa w Szreniawie

BRYŁA

zwarty, dwukondygnacyjny budynek, częściowo podpiwniczony, nakryty wysokim dachem uskokowym. W połaci, na osi dachu, trójkątny szczyt facjaty akcentującej trzy środkowe osie okienne, nakryty osobnym, dwuspadowym daszkiem. Dolne połacie dachu obłe załamane nad, symetrycznie rozmieszczonymi, wolimi oczkami: po dwa na połaciach wzdłużnych, po jednym - na bocznych. Dach zwieńczony trzema kominami. W dolnej kondygnacji elewacji pn. - zasłaniający trzy osie ściany, portyk, zwieńczony balkonem, zabezpieczonym balustradą.

ELEWACJE:

Funkcję fasady pełni **elewacja pd.** Skomponowana symetrycznie, dwukondygnacyjna, dziewięcioosiowa, podporządkowana centralnie umieszczonemu portalowi. Dodatkowym akcentem jest zwieńczenie trzech osi ściany trójkątnym szczytem, przerywającym dolną część pd. połaci dachu. Elewacja ujednolicona rytmicznie powtarzającymi się prostokątnymi otworami okien a także, wykonanym w tynku boniowaniem. Boniowanie w formie poziomych pasów, rozdzielonych profilowanym gzymsem kordonowym i gzymsem parapetowym, ujmującym parapety okien piętra - wydzielenie pasa gładkiego tynku między kondygnacjami. Umieszczone centralnie główne drzwi wejściowe ujęte są, wypracowaną w tynku, profilowaną arkadą portalu, z trapezowatym zwornikiem w kluczu archowolty. Całości dopełniają drewniane, dwuskrzydłowe, ażurowe okiennice.

Elewacja pn., ogrodowa pierwotnie dziewięcioosiowa, obecnie zamurowane otwory okienne w osi wsch. Rozwiązana symetrycznie. Pierwotnie oś ściany zaakcentowana otworem drzwi i, zamkniętym łukiem odcinkowym, szerokim otworem okiennym, przekształconym w drzwi na rozległy balkon w zwieńczeniu portyku dostawionego w 1 ćw. XX w. Zasłaniający trzy osie przyziemia portyk wzniesiony jest w formie arkadowego podcienia: 6 niskich, masywnych, czworobocznych w przekroju poziomym, słupów osadzonych na kostkowych cokołach, zwieńczonych profilowanymi kapitelami, dźwiga okrągłoluczne archiwolty. Wąski pas ściany niesionej przez arkady, zwieńczony jest masywnym, wielokrotnie profilowanym gzymsem. Na balkonie, na osiach słupów, stoją masywne słupki balustrady, połączone ażurowymi fragmentami muru zwieńczonego profilowanym gzymsem. Zachowane ślady boniowania sugerują podobny układ jak w fasadzie.

Elewacja zach. trójosiowa, niesymetryczna - osie okienne w pn. połowie ściany. W przyziemiu osi pd. - wtórnie wybity prostokątny otwór wejściowy. Pn. narożnik ściany (1 oś) zasłonięty, murowaną z cegły, późniejszą przybudówką. Ślady boniowania w układzie zbliżonym do boniowania fasady.

Elewacja wsch. niesymetryczna. Na osi dolnej kondygnacji arkadowy otwór wejściowy ujęty prostokątną, drewnianą, wpuszczoną w mur ościeżnicą. Po pd. stronie drzwi - wąskie, prostokątne okno. W skrajnych częściach kondygnacji górnej - dwa prostokątne okna. Boniowanie - jak w fasadzie.

WNĘTRZA:

Spełniające funkcje strefy dziennej przyziemie budynku podzielone zostało na część reprezentacyjną i część gospodarczą, rozdzielone przelotową sienią, poszerzoną, w części pn. w hol z reprezentacyjną klatką schodową na piętro. Pomieszczenia części zachodniej - funkcje reprezentacyjne, pomieszczenia części wsch., dostępne również z ocznego wejścia - pomieszczenia gospodarcze (kuchnia, spiżarnia, podręczna piwniczka i inne). Między korytarzem wsch. a holem znajdowały się drzwi dodatkowo izolujące część gospodarczą. Na piętrze znajdował się rozległy hol z obszernym wyjściem na balkon, zajmujący środkową część pn. traktu. W pozostałej części piętra znajdują się dwa trakty dużych pokoi, rozdzielone szerokim korytarzem. Pierwotnie z holu do korytarza prowadziła szeroka arkada, obecnie zamurowana z pozostawieniem otworu drzwi.

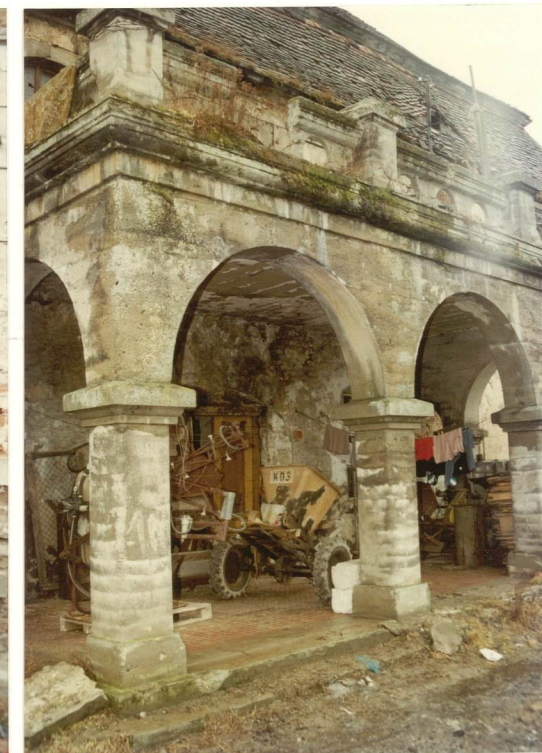
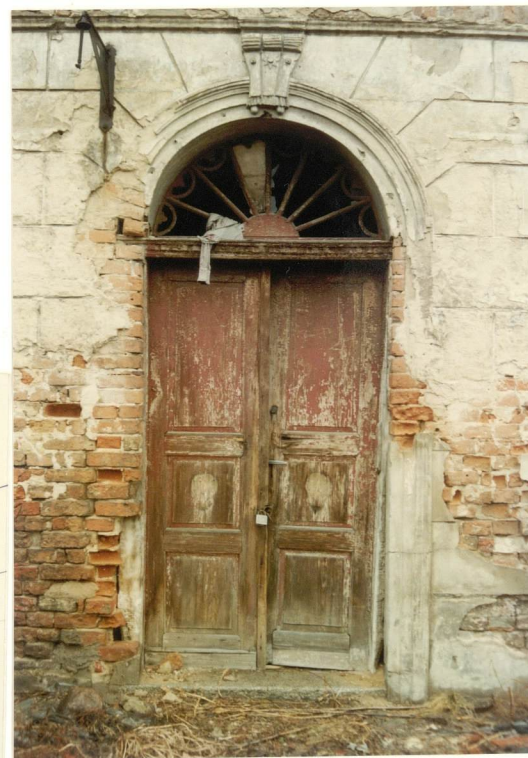
Z pierwotnego wyposażenia zachowały się jedynie ceramiczne posadzki w korytarzach przyziemia i dębowe parkiety reprezentacyjnych pokoi, holu i niektórych sypialni.

INSTALACJE: elektryczna, wodno - kanalizacyjna, ogrzewanie za pomocą pieców kaflowych.

<p>1. Miejscowość</p> <p>WILKÓW</p>	<p>2. Obiekt (nazwa jak w karcie)</p> <p>DWÓR, OB. BUDYNEK MIESZKALNY NR 116 A</p>	<p>3. Zawartość wkładki (nazwa obiektu lub materiału uzupełniającego)</p> <p>Spis materiału fotograficznego i materiał fotograficzny</p>
--	---	---

SPIS MATERIAŁU FOTOGRAFICZNEGO:

1. Widok budynku od pd.wsch
2. Elewacja pd. - widok od pd.zach.
3. Widok budynku od pn.wsch. - elewacja pn.
4. Elewacja zach. - widok od pd.zach.
5. Elewacja wsch. - widok od pd.wsch.
6. Portal w przyziemiu fasady
7. Portyk pn. - widok od pn.wsch.
8. Posadzka korytarza wsch. - widok od zach.
9. Schody klatki schodowej - widok od podnóża
10. Górna część balustrady klatki schodowej
11. Fragment więźby dachowej



6

7

5

4

